

Konjunkturen i Stockholms län

kv2 2016

September 2016



Konjunkturläget i Stockholm 2016 kv2

Om rapporten

Rapporten är utgiven av Stockholm Business Region och publiceras fyra gånger per år. Rapporten omfattar Stockholms län och stad.

Statistiken bygger på uppgifter från Statistiska centralbyrån, Arbetsförmedlingen och Bolagsverket.

Rapporten finns tillgänglig på
<http://foretag.stockholm.se/Foretagsservice/Stockholmskonjunkturen1/>

Stockholmsregionen omfattar Stockholms län, Uppsala län, Södermanlands län, Östergötlands län, Örebro län, Västmanlands län, Gävleborgs län och Dalarnas län.

Inom ramen för partnerskapet Stockholm Business Alliance – 54 kommuner i Stockholmsregionen – görs motsvarande rapport för regionens övriga sju län samt en gemensam för länen tillsammans
<http://www.stockholmbusinessalliance.se/konjunkturrapporter/>

Frågor kan ställas till Stefan Frid på Invest Stockholm.
Ansvarig utgivare: Olle Zetterberg.

Positiv utveckling i Stockholm

Under andra kvartalet fortsatte Stockholms positiva utveckling. Lönesumman ökade jämfört med motsvarande kvartal 2015 i både Stockholms län och stad.

6 378 företag startades i länet under andra kvartalet, varav 3 761 i staden. För länet är det en ökning med 20 % och för staden 21 % jämfört med andra kvartalet 2015.

På arbetsmarknaden utvecklas sysselsättningen positivt. Sysselsättningen i länet ökade mest inom byggindustrin samt företag verksamma inom vård och omsorg under andra kvartalet. Antalet lediga jobb ökar i både Stockholms län och stad med antalsmässigt störst ökning bland företag verksamma inom finansiell verksamhet och företagstjänster. Antalet varsel minskar. Arbetslösheten fortsatte minska i både Stockholms län och stad jämfört med samma kvartal 2015.

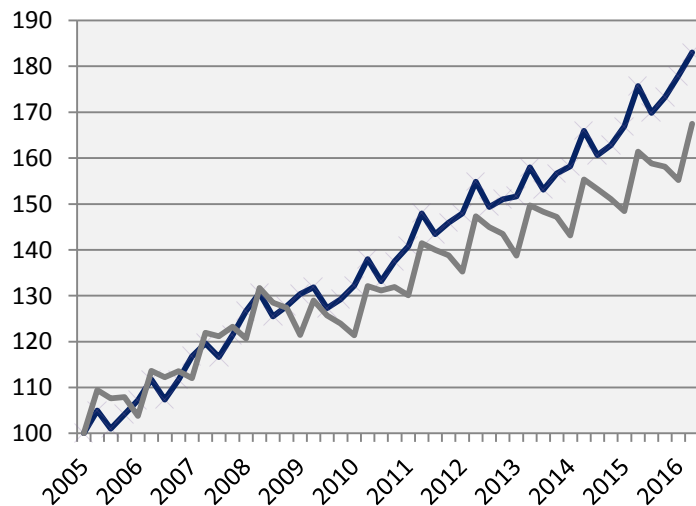
Under de senaste fyra kvartalen har länet fått 35 000 fler invånare varav 10 800 i staden motsvarande befolkningsökningar motsvarande 2 respektive 1 %.

Bostadsbyggandet ökade i både länet och staden jämfört med andra kvartalet 2015. Totalt har drygt 15 800 lägenheter påbörjats i länet under de senaste fyra kvartalen, varav 6 500 i staden.

Olle Zetterberg
VD Stockholm Business Region

Lönesumma i privat sektor

Index 100 = 2005 kv1



I Stockholms län ökade lönesumman mest i hotell- och restaurangbranschen samt byggindustrin vid en jämförelse med andra kvartalet 2015. I Stockholms stad uppvisade byggindustrin den största ökningen.

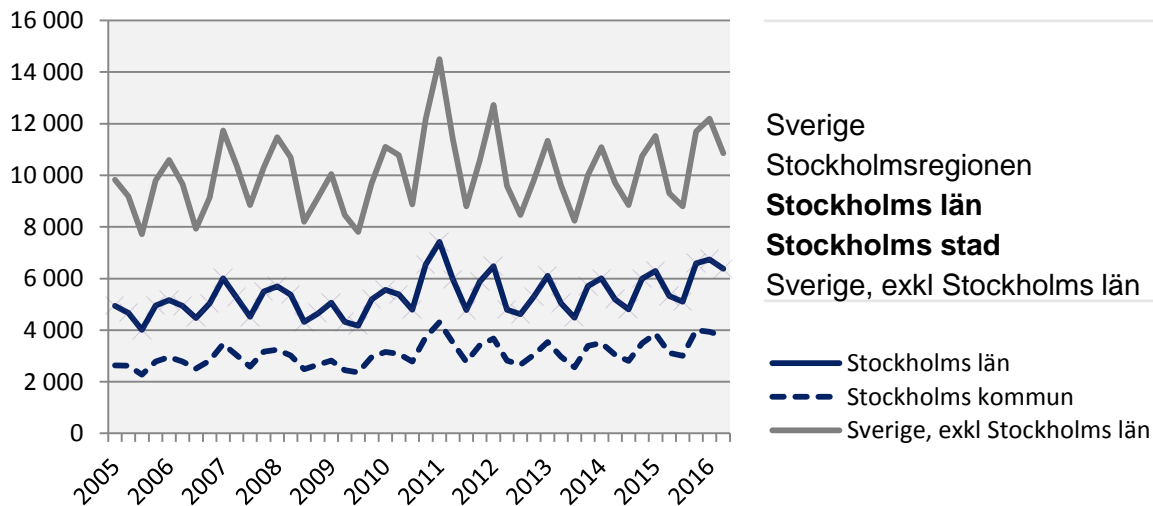
	2016 kv2	Förändring (%) sedan,		
	Mdkr	2005 kv1	2010 kv1	2015 kv2
Sverige	306,5	72,3	38,1	3,9
Stockholmsregionen	156,4	77,3	38,0	3,9
Stockholms län	101,1	83,0	38,5	4,2
Stockholms stad	66,3	i.u.	40,6	4,5
Sverige, exkl Stockholms län	205,4	67,5	37,9	3,8

— Stockholms län
— Sverige, exkl Stockholms län

Lönesumma, 2016 kv2

	Stockholms län				Stockholms stad			
	Mdkr	Förändring (%) sedan,			Mdkr	Förändring (%) sedan,		
		2009 kv1	2010 kv1	2015 kv2		2009 kv1	2010 kv1	2015 kv2
Totalt	123,1	38,9	37,1	4,3	76,9	40,4	38,3	4,7
Jordbruk, skogsbruk och fiske	0,2	64,7	45,4	2,6	0,0	106,8	35,7	-1,4
Tillverkning och utvinning	9,3	14,5	18,8	-3,9	4,4	17,4	17,7	-9,4
Energi och miljö	1,2	45,7	43,9	7,1	0,5	-8,0	3,3	9,2
Byggindustri	7,7	73,7	68,3	8,7	3,9	99,3	116,8	13,0
Handel	16,0	34,8	29,0	5,4	9,0	39,1	30,9	5,8
Transport	5,4	23,7	19,5	0,3	2,4	22,7	16,1	-5,7
Hotell och restauranger	3,6	90,6	77,3	9,2	2,5	89,1	77,7	7,6
Information och kommunikation	12,2	30,0	34,4	4,3	10,0	36,0	41,2	4,4
Bank och försäkring	9,1	13,8	16,1	1,2	7,3	10,8	13,2	4,8
Fastigheter	2,3	71,4	65,6	7,9	1,6	67,8	64,2	8,0
Företagstjänster	19,3	52,6	52,2	5,8	15,2	53,1	53,0	5,9
Offentlig förvaltning	0,1	39,7	26,5	-3,7	0,1	30,0	22,1	-6,3
Utbildning	2,8	62,5	54,3	3,3	1,6	64,5	57,3	6,4
Vård och omsorg	7,7	79,5	60,9	6,7	4,5	78,0	56,6	8,3
Personliga och kulturella tjänster	4,0	47,5	41,1	3,5	3,0	46,0	38,9	3,3
Okänd bransch	0,2	-2,6	15,7	8,2	0,1	96,0	55,9	50,8
Privat sektor	101,1	40,4	38,5	4,2	66,3	42,2	40,6	4,5
Statlig	8,5	36,6	33,2	5,0	5,9	31,2	26,3	5,4
Kommunal	10,2	32,2	30,4	6,6	3,8	28,5	25,7	8,5
Landsting	3,2	21,9	28,4	0,8	0,8	29,2	17,5	1,2
Offentlig sektor	22,0	32,2	31,2	5,1	10,6	30,0	25,3	6,1

Nyregistrerade företag



Källa: Bolagsverket

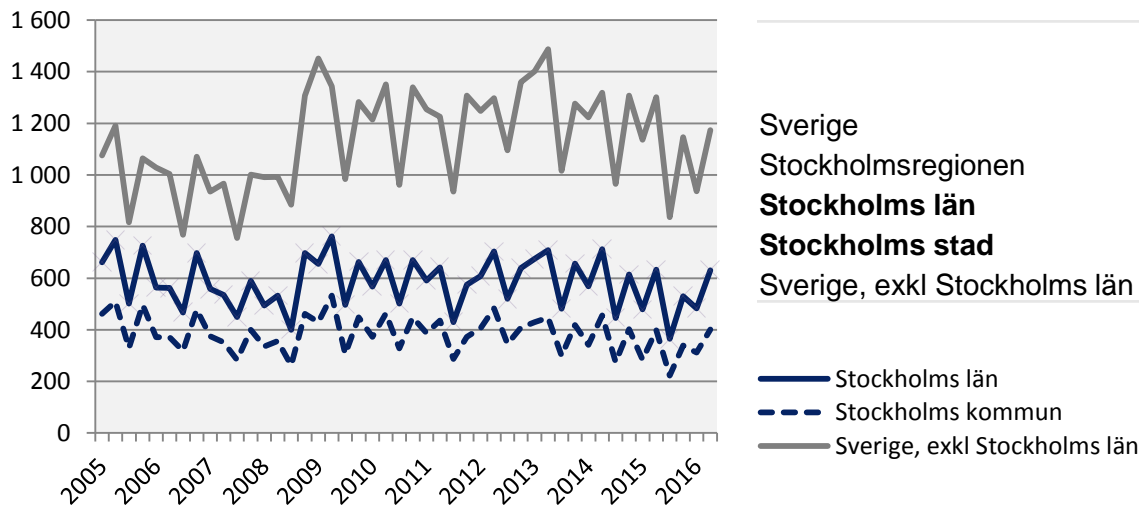
Antalet nyregistrerade aktieföretag i Stockholms län ökade med över 20 procent jämfört med andra kvartalet 2015.

	2016 kv2		Årstakt*	
	Antal	Utv., %	Antal	Utv., %
Sverige	17 234	17,8	68 345	8,8
Stockholmsregionen	9 218	17,7	36 379	9,7
Stockholms län	6 378	19,8	24 812	10,7
Stockholms stad	3 761	20,8	14 700	10,8
Sverige, exkl Stockholms län	10 856	16,6	43 533	7,7

*De fyra senaste kvartalen

— Stockholm län
- - - Stockholm kommun
— Sverige, exkl Stockholms län

Företagskonkurser

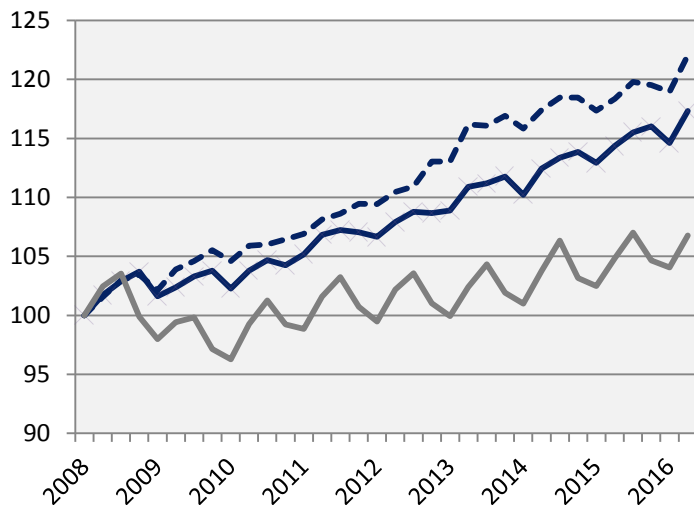


	2016 kv2		Årstakt*	
	Antal	Utv., %	Antal	Utv., %
Sverige	1 805	-6,7	6 102	-11,3
Stockholmsregionen	922	-5,0	3 031	-12,7
Stockholms län	631	-0,3	2 009	-7,5
Stockholms stad	401	0,8	1 274	-6,3
Sverige, exkl Stockholms län	1 174	-9,8	4 093	-13,1

*De fyra senaste kvartalen

Sysselsättning

Index 100 = 2008 kv1



Källa: Statistiska centralbyrån

Företag verksamma inom byggindustrin och vård- och omsorg ökade sysselsättningen mest i Stockholms län jämfört med andra kvartalet 2015. Dessa båda branschens ökning motsvarar över 14.000 personer.

	<i>Antal</i> 2016 kv2	<i>Förändring</i> årstakt*	<i>Förändring (%) sedan,</i>		
			2008 kv1	2010 kv1	2015 kv2
Sverige	4 934 500	97 900	9,2	11,8	2,0
Stockholmsregionen	2 262 700	53 400	12,2	12,9	2,4
Stockholms län	1 201 400	30 300	17,3	14,7	2,6
Stockholms stad	531 200	16 000	22,0	16,7	3,1
Sverige, exkl Stockholms län	3 733 100	67 600	6,8	10,9	1,8

- Stockholms län
- - - Stockholms stad
- Sverige, exkl Stockholms län

*De fyra senaste kvartalen

Sysselsättning i Stockholms län

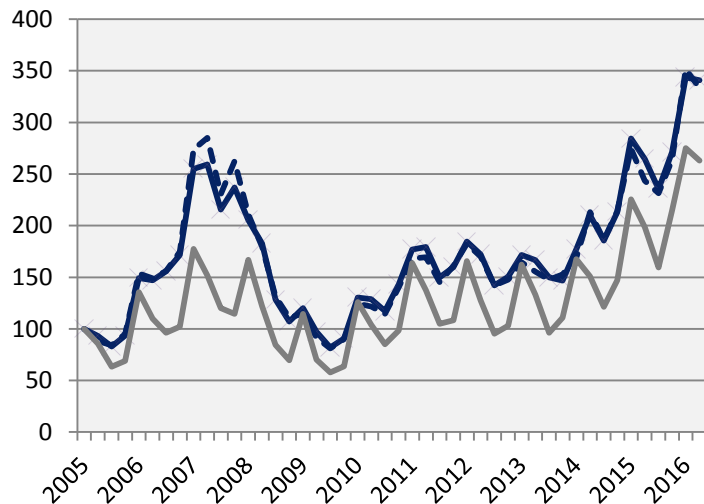
	<i>Antal</i>	<i>Förändring</i>	<i>Förändring (%) sedan,</i>		
	2016 kv2	årstakt*	2008 kv1	2010 kv1	2015 kv2
Total	1 201 400	30 300	17,3	14,7	2,6
Jordbruk, skogsbruk & fiske	3 800	-900	18,8	18,8	-19,1
Tillverkning & utvinning, energi och miljö	58 400	800	0,3	0,0	1,4
därav Tillverkning av verkstadsvaror	28 800	2 000	0,7	-4,0	7,5
Byggverksamhet	69 100	6 000	15,2	21,7	9,5
Handel	142 600	4 000	6,1	12,1	2,9
Transport	55 600	-2 800	4,7	2,0	-4,8
Hotell och restaurang	47 900	1 300	33,8	29,1	2,8
Information & kommunikation	91 200	800	19,4	15,2	0,9
Personliga & kulturella tjänster	72 200	2 100	15,5	12,8	3,0
Finansiell verksamhet, företagstjänster	298 800	6 900	23,9	16,3	2,4
Offentlig förvaltning	82 600	700	27,3	15,5	0,9
Utbildning	126 600	3 500	20,6	14,8	2,8
Vård och omsorg	146 200	8 000	17,8	19,1	5,8
Uppgift saknas	i.u.	i.u.	i.u.	i.u.	i.u.
Sysselsatta i Sverige	1 197 500	31 200	17,3	14,7	2,7
Sysselsatta utomlands	3 900	-900	14,7	5,4	-18,8

*De fyra senaste kvartalen

Företagen i Stockholms län inom finansiell verksamhet och företagstjänster anmälde drygt 12.000 fler platser till Arbetsförmedlingen under andra kvartalet jämfört med motsvarande kvartal 2015.

Nyanmälda platser på arbetsförmedlingen

Index 100 = 2005 kv1



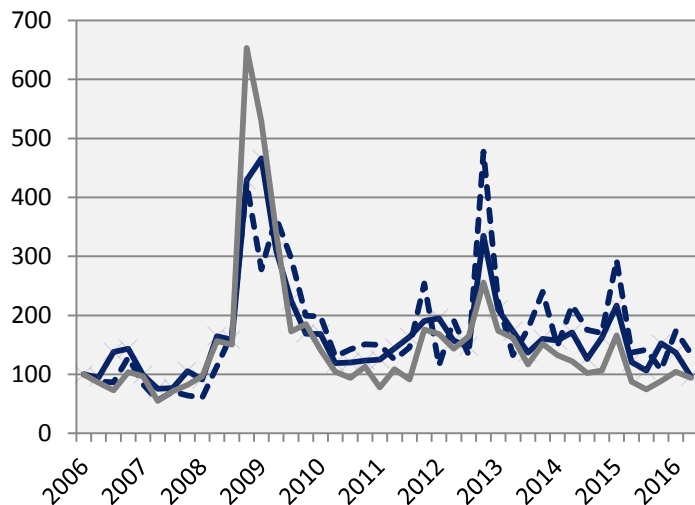
	2016 kv2		Årstakt*	
	Antal	Utv., %	Antal	Utv., %
Sverige	353 305	31,4	1 227 411	29,9
Stockholmsregionen	167 824	29,3	591 540	26,4
Stockholms län	103 397	28,8	361 347	25,7
Stockholms stad	67 444	37,0	238 695	28,5
Sverige, exkl Stockholm län				
Stockholms län	249 908	32,5	866 064	31,7

— Stockholm län
- - - Stockholm stad
— Sverige, exkl Stockholm län

*De fyra senaste kvartalerna

Varsslade personer

Index 100 = 2006 kv1



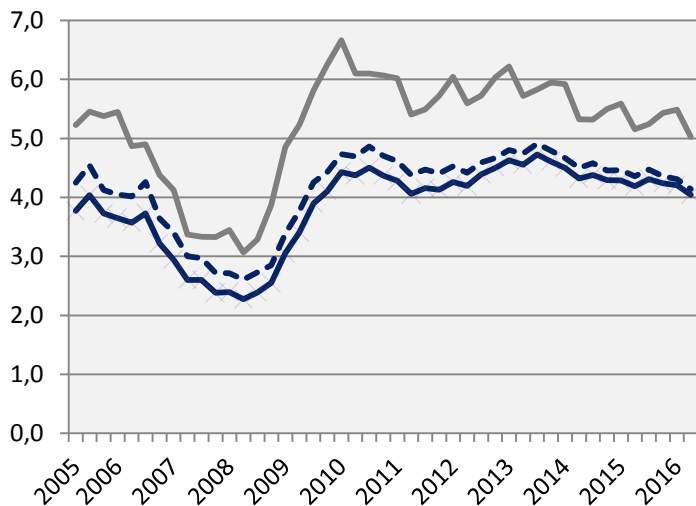
	2016 kv2		Årstakt*	
	Antal	Utv., %	Antal	Utv., %
Sverige	8 977	0,0	36 918	-21,7
Stockholmsregionen	3 756	-3,2	17 714	-22,5
Stockholms län	1 951	-20,1	9 977	-21,3
Stockholms stad	1 197	-1,2	4 928	-28,1
Sverige, exkl Stockholms län	7 026	7,6	26 941	-21,8

— Stockholms län
- - - Stockholms stad
— Sverige, exkl Stockholms län

*De fyra senaste kvartalen

Andelen ungdomsarbetslösa i åldern 15-24 år minskade i både Stockholms län och Stockholms stad jämfört med andra kvartalet 2015.

Arbetslöshet i förh. till befolkningen (%), 15-74 år



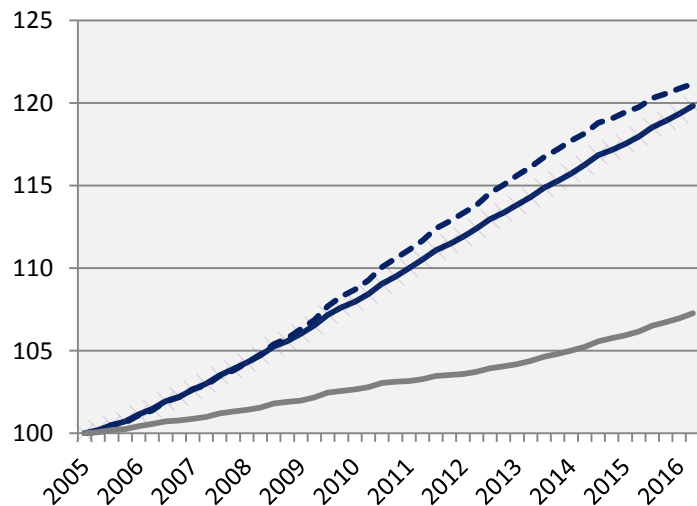
	Antal	Förändring årstakt*	Arbetslösa i förh. till befolkningen, 15-74 år		
	2016 kv2		2010 kv1	2015 kv2	2016 kv2
Sverige	351 745	-6 912	6,2	4,9	4,8
Stockholmsregionen	155 063	-1 697	5,7	4,8	4,7
Stockholms län	68 081	-1 463	4,4	4,2	4,0
Stockholms stad	29 494	-1 235	4,7	4,4	4,1
Sverige, exkl Stockholms län	309 348	20 234	6,7	5,2	5,0

*De fyra senaste kvartalen

— Stockholm län
- - - Stockholm stad
— Sverige, exkl Stockholms län

Befolkning

Index 100 = 2005 kv1



Källa: Statistiska centralbyrån

Stockholms län svarade för drygt 30 % av Sveriges befolkningsökning under andra kvartalet 2016.

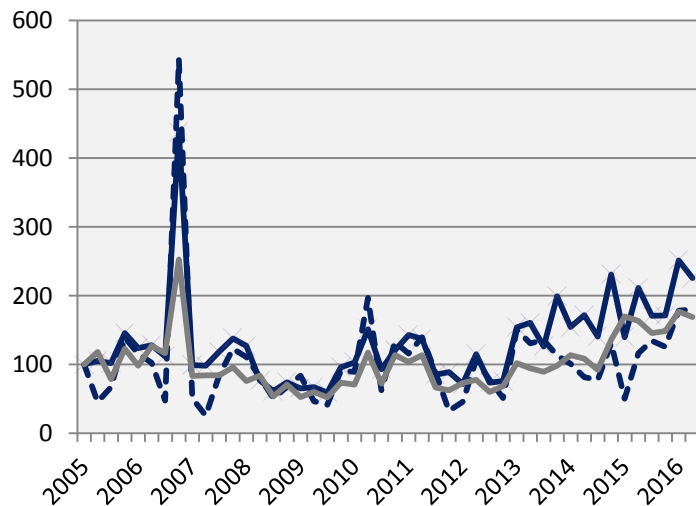
	2016 kv2 (i tusental)	Årstakt* (i tusental)	Förändring (%) sedan,		
			2005 kv1	2010 kv1	2015 kv2
Sverige	9 906,3	113,2	9,9	5,9	1,2
Stockholmsregionen	4 461,6	58,1	13,2	7,8	1,3
Stockholms län	2 248,5	35,0	19,8	11,0	1,6
Stockholms stad	928,1	10,8	21,2	11,5	1,2
Sverige, exkl Stockholm län	7 657,9	78,2	7,3	4,5	1,0

*Utveckling de fyra senaste kvartalerna

— Stockholms län
- - - Stockholms stad
— Sverige, exkl Stockholm län

Påbörjade lägenheter

Index 100 = 2005 kv1



Källa: Statistiska centralbyrån

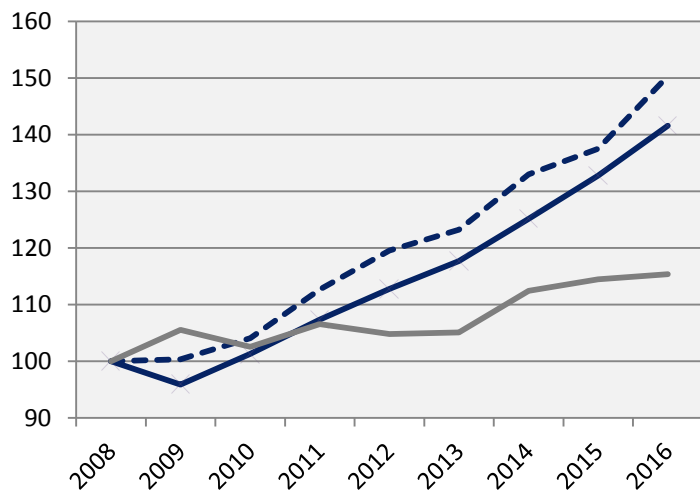
	2016 kv2		Årstakt*	
	Antal	Utv., %	Antal	Utv., %
Sverige	16 594	4,3	62 207	13,9
Stockholmsregionen	7 450	1,5	27 271	10,1
Stockholms län	4 350	6,7	15 794	13,4
Stockholms stad	1 879	54,5	6 456	64,6
Sverige, exkl Stockholm län	12 244	3,4	46 413	14,1

*De fyra senaste kvartalen

- Stockholm län
- - - Stockholm kommun
- Sverige, exkl Stockholm län

Kommersiella övernattningar

Index 100 = 2008 kv 1 (kv 1, 2008 - 2016)



Den största ökningen av antalet övernattningar i Stockholms stad under andra kvartalet stod resenärer från Storbritannien och USA för. Störst minskning hade besökare från Ryssland.

	2016 kv2	Årstakt*	Förändring (%) sedan,		
	(i tusental)		2008 kv2	2010 kv2	2015 kv2
Sverige	14 507	60 683	20,8	18,1	-0,2
Stockholmsregionen	6 084	25 167	25,2	21,7	2,6
Stockholms län	3 522	13 282	41,6	39,8	6,6
Stockholms stad	2 379	8 870	50,3	44,5	9,3
Sverige, exkl Stockholm län	10 985	47 490	15,4	12,5	0,8

— Stockholm län
- - - Stockholm stad
— Sverige, exkl Stockholm län

*Utveckling de fyra senaste kvartalen

Stockholm Business Region

Stockholm Business Region har till uppgift att utveckla och marknadsföra Stockholm som etablerings- och besöksdestination under varumärket Stockholm – The Capital of Scandinavia. Målet är att Stockholm ska bli Europas ledande hållbara tillväxtregion.

Bolaget ägs av Stockholms stad och har två dotterbolag, Invest Stockholm och Stockholm Visitors Board.

Samtliga rapporter finns tillgängliga på www.stockholmbusinessregion.se

Frågor kan ställas till Stefan Frid på Invest Stockholm.

Ansvarig utgivare: Olle Zetterberg, VD Stockholm Business Region.

Stockholm Business Region

P.O. Box 16282

SE-103 25 Stockholm, Sweden

Phone + 46 8 508 280 00

www.visitstockholm.com

investstockholm.com

stockholmbusinessregion.se

