

Gävleborgskonjunkturen

Gävleborgs län, 2018 kv 1

20 juni 2018

Stockholm Business Region



Om rapporten

Rapporten är utgiven av Stockholm Business Region och publiceras fyra gånger per år. Rapporten omfattar Gävleborgs län och Gävle kommun.

Statistiken bygger på uppgifter från Statistiska centralbyrån, Arbetsförmedlingen och Bolagsverket.

I rapporten jämförs främst utvecklingen med samma kvartal föregående år, exempelvis kvartal 1 jämförs med kvartal 1 tidigare år osv. För vissa indikatorer presenteras även totala rullande 12-värden där de fyra senaste kvartalen summeras för att få mer stabilitet i trenden. Dessa jämförs då med föregående fyra kvartal. Diagrammen som visar absoluta värden är säsongrensade för att visa trenden. Övriga diagram har indexerade värden där värdet 100 ofta motsvarar värdet motsvarande kvartal för 10 år sedan.

Rapporten finns tillgänglig på
<http://foretag.stockholm.se/Foretagsservice/Stockholmskonjunkturen1/>

Stockholmsregionen omfattar Stockholms län, Uppsala län, Södermanlands län, Östergötlands län, Örebro län, Västmanlands län, Gävleborgs län och Dalarnas län.

Inom ramen för partnerskapet Stockholm Business Alliance – 55 kommuner i Stockholmsregionen – görs motsvarande rapport för regionens övriga sju län samt en gemensam för länen tillsammans
<http://www.stockholmbusinessalliance.se/konjunkturrapporter/>

Frågor kan ställas till Stefan Frid på Invest Stockholm.
Ansvarig utgivare: Olle Zetterberg.

Konjunkturläget i Gävleborg 2018 kv1

Nyckeltal	Gävleborgs län			Gävle kommun		
	Värde 2018 kv1	Förändring (%) -1 år		Värde	Förändring (%) -1 år	
Lönesumma privat sektor (mdkr)	7	4,2	↑	-	-	
Nya företag	343	-4,2	↓	144	-11,1	↓
Företagskonkurser	29	-17,1	↓	16	23,1	↑
Sysselsatta	129 100	-1,7	↓	-	-	
Nyanmälda platser	6 985	-11,3	↓	3 349	-13,8	↓
Varsel	282	67,9	↑	124	463,6	↑
Arbetslöshet (%)	6,7	-0,7 p.e.*	↓	6,8	-0,7 p.e.*	↓
Befolkning (tusental)	286	0,3	↑	101	0,8	↑
Påbörjade lägenheter	361	319,8	↑	349	1242,3	↑
Kommersiella övernattningar (tusental)	326	38,3	↑	76	1,5	↑

*Förändring i arbetslösheten visas i procentenheter, ej i procent.

Svalnande konjunktur i Gävleborg

Konjunktoren i Gävleborgs har under första kvartalet 2018 mattats av något jämfört med samma kvartal föregående år. Bostadsbyggandet och lönesumman i privat sektor fortsätter att utvecklas väl, medan företagandet och sysselsättningen har en svagare utveckling.

Lönesumman i privat sektor ökade jämfört med motsvarande kvartal 2017 i Gävleborgs län, medan antalet nystartade företag och konkurser minskar.

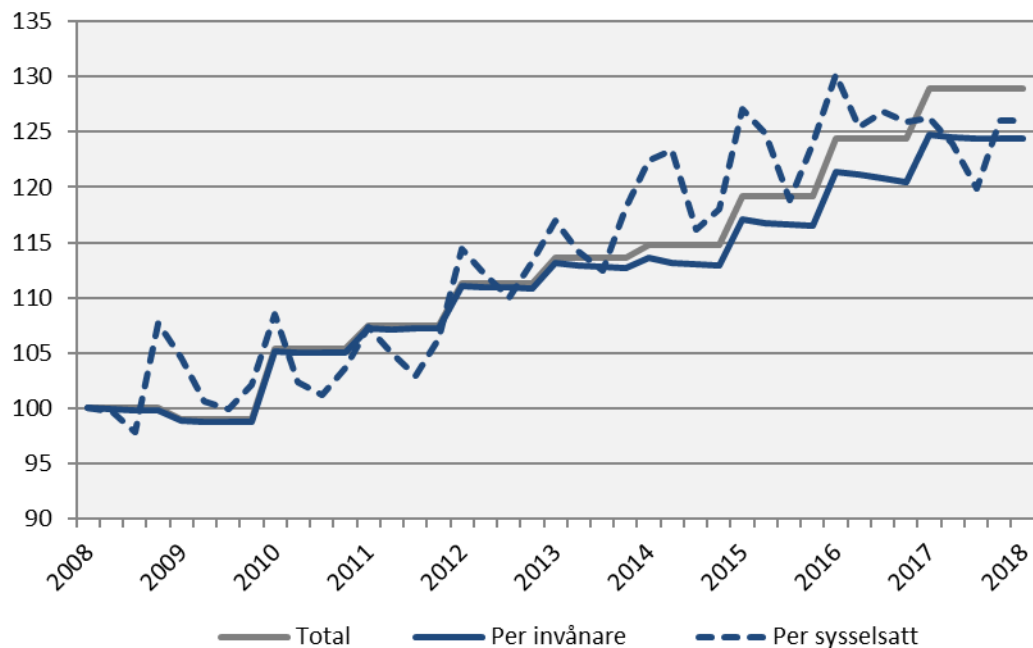
Utvecklingen på arbetsmarknaden i Gävleborgs län har svalnat med en minskning av antalet sysselsatta invånare på 2 200 personer under de senaste fyra kvartalen. De branscher som har tappat flest sysselsatta är handel, följt av transport och utbildning. Under samma period ökade antalet varslade personer, samtidigt som antalet lediga jobb minskade i både länet och kommunen. Arbetslösheten i förhållande till befolkningen minskade något i både länet och kommunen jämfört med samma kvartal 2017.

Under de senaste fyra kvartalen har antalet invånare ökat med knappt 1 000 personer i länet varav knappt 770 i kommunen, vilket motsvarar ökning på 0,3 respektive 0,8 procent. Bostadsbyggandet fortsätter att öka i både länet och kommunen jämfört med första kvartalet 2017. Antalet kommersiella övernattningar i länet ökade med 38 procent, medan motsvarande ökning i kommunen uppgick till 1,5 procent

Olle Zetterberg
VD Stockholm Business Region

Lönesumma, Gävleborgs län

Index 100 = 2008 kv1



Lönesumma, total

	2018 kv1 mdkr	Förändring -1 år (mdkr)	Förändring (%) -1 år	Förändring (%) -5 år
Sverige	437,4	20,4	4,9	24,4
Stockholmsregionen	215,9	9,6	4,7	25,7
Gävleborgs län	10,4	-0,2	-1,7	11,6

Lönesumma per sysselsatt

	2018 kv1 mdkr	Förändring -1 år (mdkr)	Förändring (%) -1 år	Förändring (%) -5 år
Sverige	87,2	2,5	3,0	14,3
Stockholmsregionen	93,5	1,8	1,9	14,4
Gävleborgs län	80,2	0,0	0,0	7,9

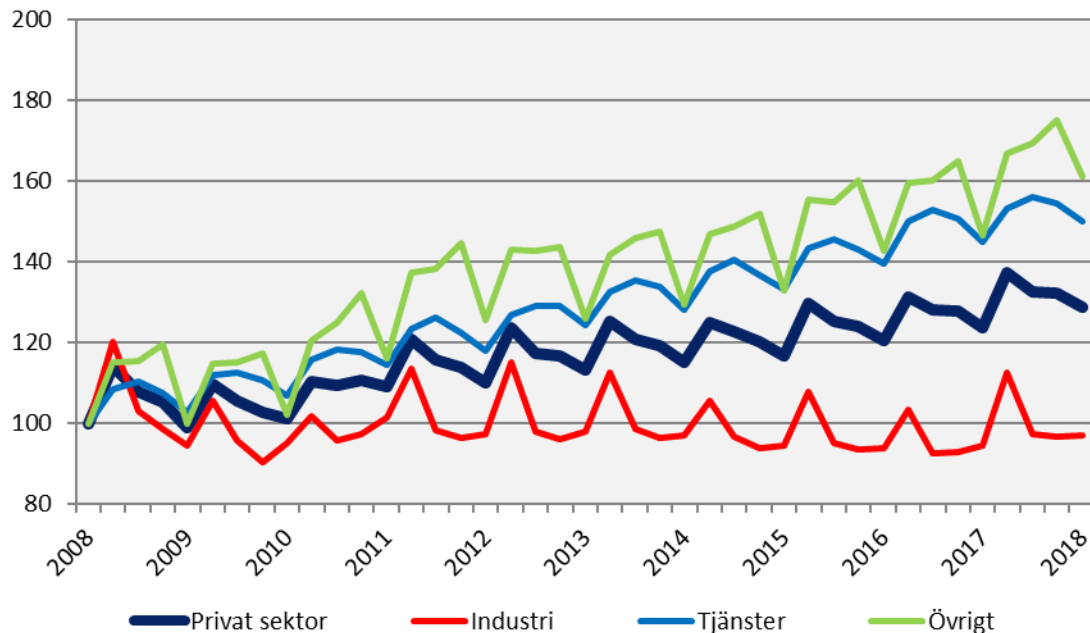
Lönesumma per invånare

	2018 kv1 mdkr	Förändring -1 år (mdkr)	Förändring (%) -1 år	Förändring (%) -5 år
Sverige	43,2	1,6	3,9	17,7
Stockholmsregionen	47,3	1,6	3,5	17,9
Gävleborgs län	36,3	-0,7	-2,0	8,1

Lönesumma efter sektor

Lönesumma i privat sektor efter näringsgren, Gävleborgs län

Index 100 = 2008 kv1

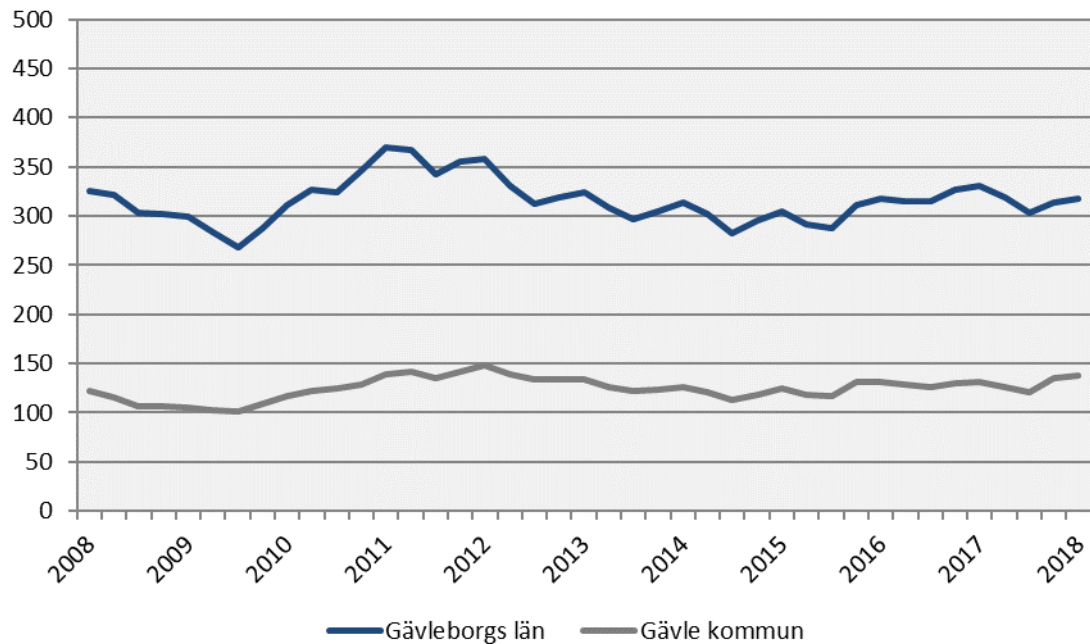


	2018 kv1	Förändring	Förändring (%)	
	mdkr	-1 år (mdkr)	-1 år	-5 år
Sverige				
Privat sektor	316,2	15,6	5,2	24,5
Industri	64,4	3,4	5,5	7,9
Tjänster	218,7	8,9	4,3	28,9
Övrigt*	33,2	3,3	11,1	34,7
Offentlig sektor	121,2	4,8	4,1	24,2
Totalt	437,4	20,4	4,9	24,4
Stockholmsregionen				
Privat sektor	164,1	7,4	4,7	26,2
Industri	25,0	-0,8	-3,2	1,2
Tjänster	123,7	7,0	6,0	31,3
Övrigt*	15,4	1,3	9,1	38,2
Offentlig sektor	51,8	2,2	4,5	24,2
Totalt	215,9	9,6	4,7	25,7
Gävleborgs län				
Privat sektor	6,8	0,3	4,2	13,7
Industri	2,2	0,1	2,5	-0,9
Tjänster	3,6	0,1	3,7	20,7
Övrigt*	1,0	0,1	9,9	27,9
Offentlig sektor	3,5	0,1	3,8	24,1
Totalt	10,4	0,4	4,0	17,0

I övrigt ingår jordbruk, skogsbruk och fiske, byggverksamhet samt okänd näringsgren

Nyregistrerade företag

Säsongrensade värden (glidande medelvärde)

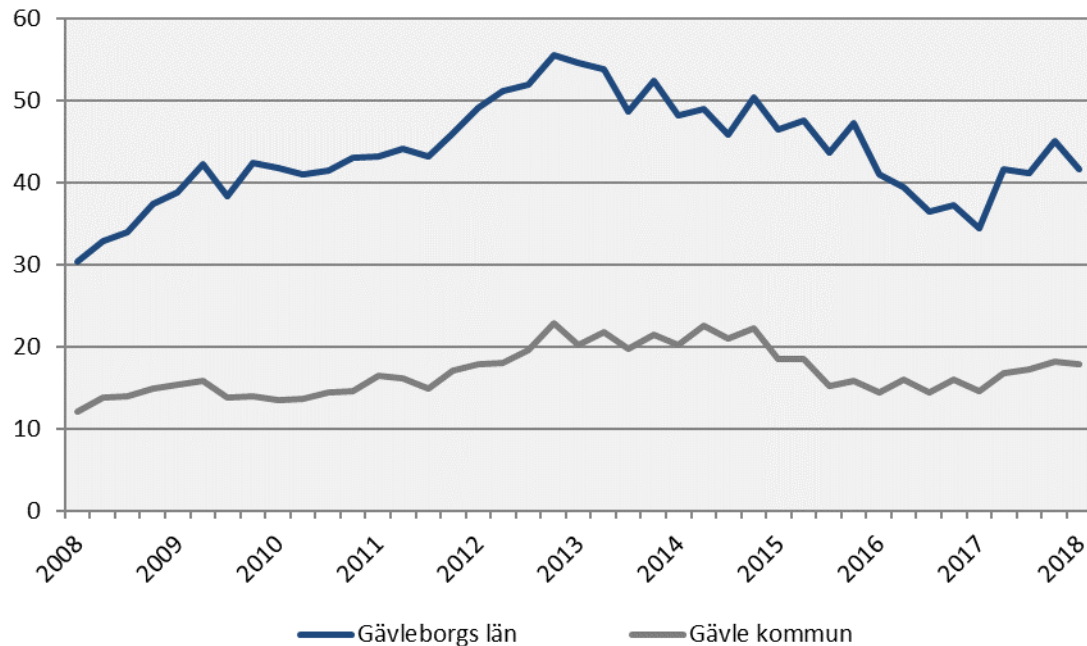


	Antal	Förändring (%)		R12*	
	2018 kv1	-1 år	-5 år	Antal	Utv., %
Sverige	17 421	-10,3	-0,1	66 105	-4,6
Stockholmsregionen	9 083	-11,7	0,0	34 944	-4,7
Gävleborgs län	343	-4,2	-1,7	1 232	-5,8
Gävle kommun	144	-11,1	0,7	525	0,6

*De fyra senaste kvartalen

Företagskonkurser

Säsongrensade värden (glidande medelvärde)

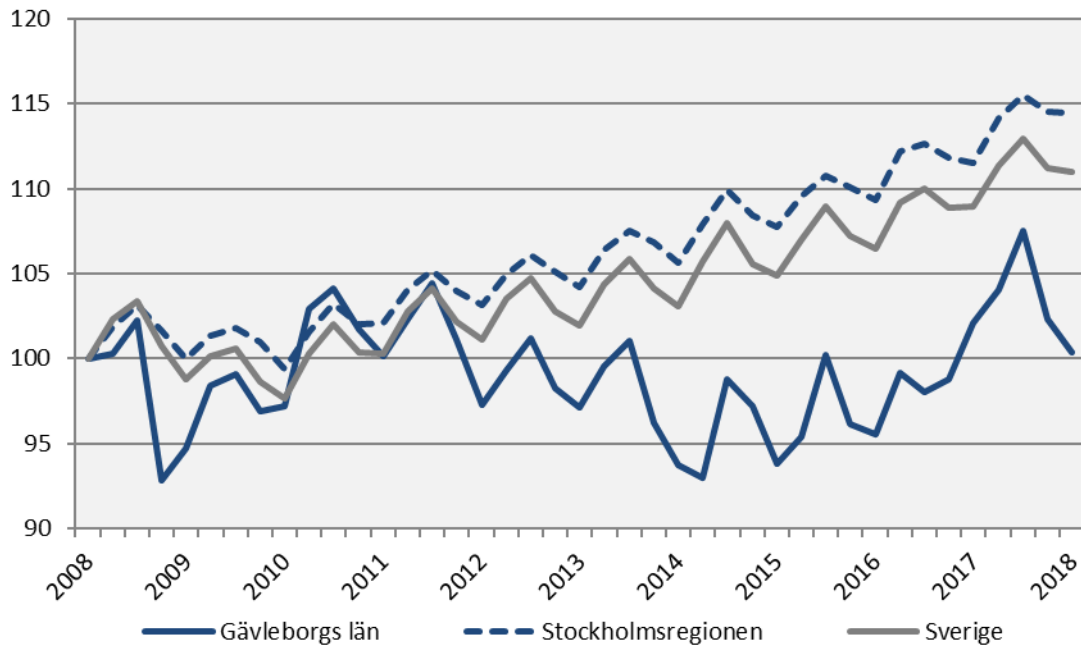


	Antal 2018 kv1	Förändring (%)		R12*	
		-1 år	-5 år	Antal	Utv., %
Sverige	1 561	-3,6	-24,8	6 335	1,9
Stockholmsregionen	744	-11,1	-27,4	3 221	0,3
Gävleborgs län	29	-17,1	-50,0	173	18,5
Gävle kommun	16	23,1	14,3	76	24,6

*De fyra senaste kvartalen

Sysselsatta invånare

Index 100 = 2008 kv1



	Antal	Förändring	Förändring (%)	
	2018 kv1	-1 år (antal)	-1 år	-5 år
Sverige	5 017 100	92 700	1,9	8,9
Stockholmsregionen	2 308 300	60 200	2,7	9,9
Gävleborgs län	129 100	-2 200	-1,7	3,4

*De fyra senaste kvartalen

Sysselsättning efter bransch

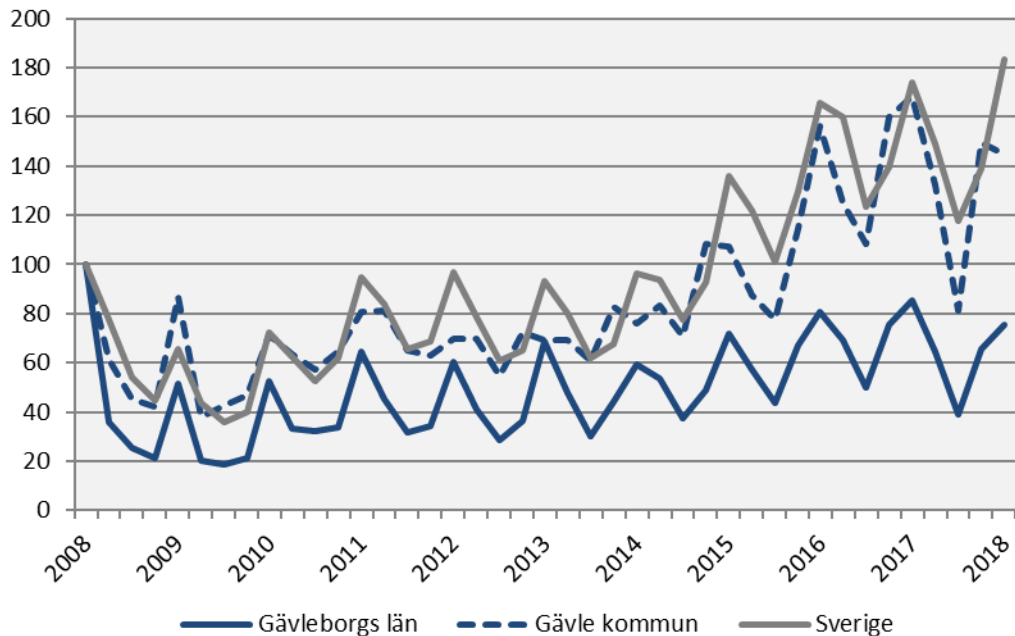
Gävleborgs län

	Antal	Förändring	Förändring (%)	
	2018 kv1	-1 år (antal)	-1 år	- 5 år
Total	129 100	-2 200	-1,7	3,4
Jordbruk, skogsbruk & fiske	i.u.	i.u.	i.u.	i.u.
Tillverkn. & utvinning, energi och miljö	18 100	1 100	6,5	-15,8
därav Tillverkn. Av verkstadsvärd	7 200	2 000	38,5	-2,7
Byggverksamhet	9 400	400	4,4	3,3
Handel	10 700	-2 100	-16,4	-11,6
Transport	5 700	-1 300	-18,6	16,3
Hotell och restaurang	3 800	100	2,7	-19,1
Information & kommunikation	5 000	1 100	28,2	56,3
Personliga & kulturella tjänster	6 300	-900	-12,5	0,0
Finansiell verksamhet, företagstjänster	18 600	-600	-3,1	44,2
Offentlig förvaltning	9 600	900	10,3	43,3
Utbildning	15 800	-1 100	-6,5	10,5
Vård och omsorg	22 600	-700	-3,0	-2,6
Uppgift saknas	i.u.	i.u.	i.u.	i.u.
Sysselsatta i Sverige	128 600	-2 600	-2,0	3,8
Sysselsatta utomlands	i.u.	i.u.	i.u.	i.u.

*De fyra senaste kvartalen

Nyanmälda platser på arbetsförmedlingen

Index 100 = 2008 kv1

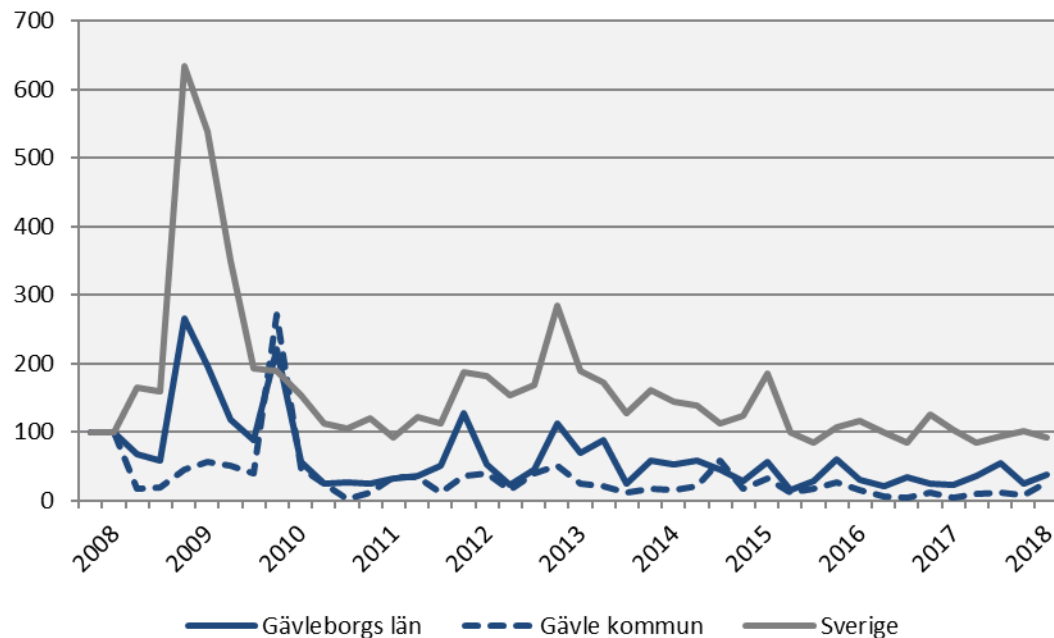


	Antal	Förändring (%)		R12*	
		-1 år	-5 år	Antal	Utv., %
2018 kv1				1 299	
Sverige	404 158	5,4	96,1	314	-1,4
Stockholmsregionen	187 437	4,1	93,4	599 407	-6,6
Gävleborgs län	6 985	-11,3	10,5	22 580	-12,6
Gävle kommun	3 349	-13,8	108,7	11 748	-9,5

*De fyra senaste kvartalen

Varslade personer

Varslade personer
Index 100 = 2008 kv1

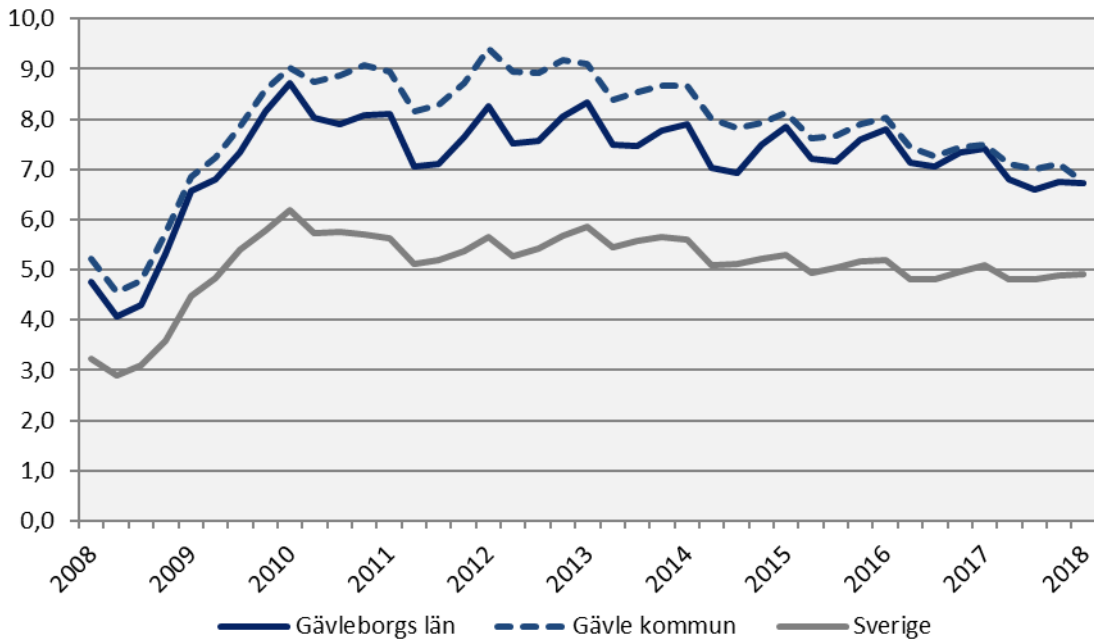


Källa: Arbetsförmedlingen

	Antal	Förändring (%)		R12*	
	2018 kv1	-1 år	-5 år	Antal	Utv., %
Sverige	8 317	-11,0	-51,7	33 549	-10,3
Stockholmsregionen	4 178	-4,5	-49,5	16 099	-10,4
Gävleborgs län	282	67,9	-46,2	1 157	50,3
Gävle kommun	124	463,6	7,8	255	97,7

*De fyra senaste kvartalen

Arbetslöshet i förhållande till befolkningen (%), 15-74 år



	Antal	Förändring -1 år (antal)	Arbetslösa i förh. till befolkningen, 15-74 år		
			2018 kv1	-1 år	-5 år
Sverige	365 499	-11 253	4,9	5,1	5,9
Stockholmsregionen	159 915	-3 947	4,7	4,9	5,5
Gävleborgs län	14 053	-1 449	6,7	7,4	8,3
Gävle kommun	5 032	-527	6,8	7,5	9,1

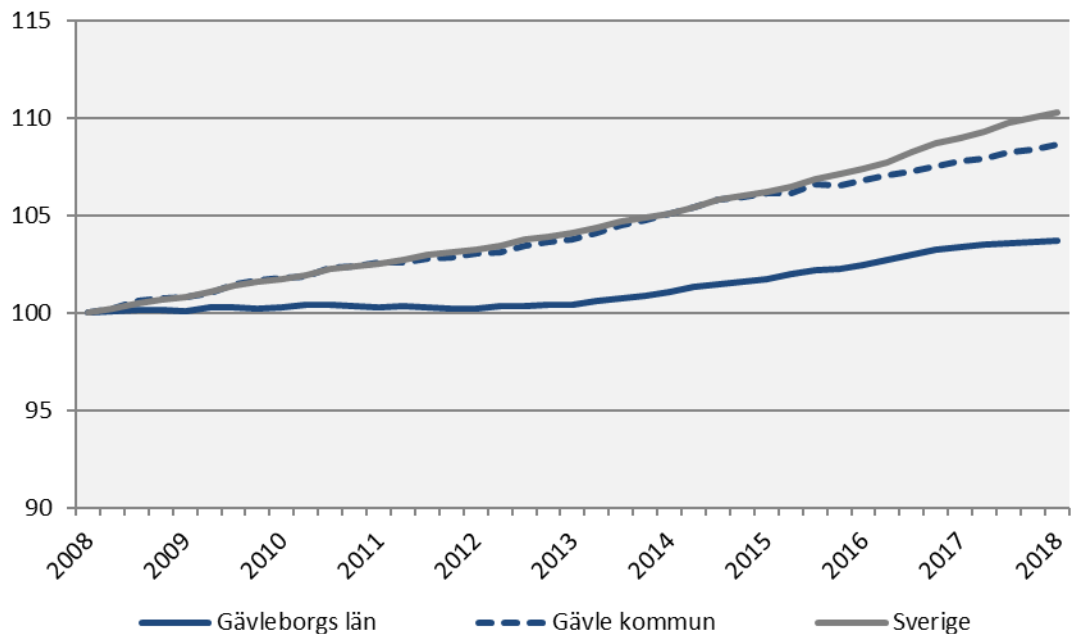
*De fyra senaste kvartalerna

Ungdomsarbetslöshet och långtidsarbetslöshet

	Antal	Förändring	Förändring (%)	
	2018 kv1	-1 år (antal)	-1 år	-5 år
Gävleborgs län				
Totalt antal arbetslösa	14 053	-1 449	-9,3	-18,3
Öppet arbetslösa	5 156	-755	-12,8	-34,7
varav långtidsarbetslösa	1 086	-250	-18,7	-41,6
varav ungdomsarbetslösa	607	-106	-14,9	-56,1
Aktivitetsstöd	8 897	-694	-7,2	-4,2
varav ungdomsarbetslösa m. aktivitetsstöd	1 765	-381	-17,8	-45,7
 Gävle kommun				
Totalt antal arbetslösa	5 032	-527	-9,5	-23,8
Öppet arbetslösa	1 856	-161	-8,0	-34,8
varav långtidsarbetslösa	417	-123	-22,8	-45,5
varav ungdomsarbetslösa	201	-41	-16,8	-55,0
Aktivitetsstöd	3 176	-366	-10,3	-15,5
varav ungdomsarbetslösa m. aktivitetsstöd	591	-85	-12,6	-52,2

Befolkningsutveckling

Index 100 = 2008 kv1

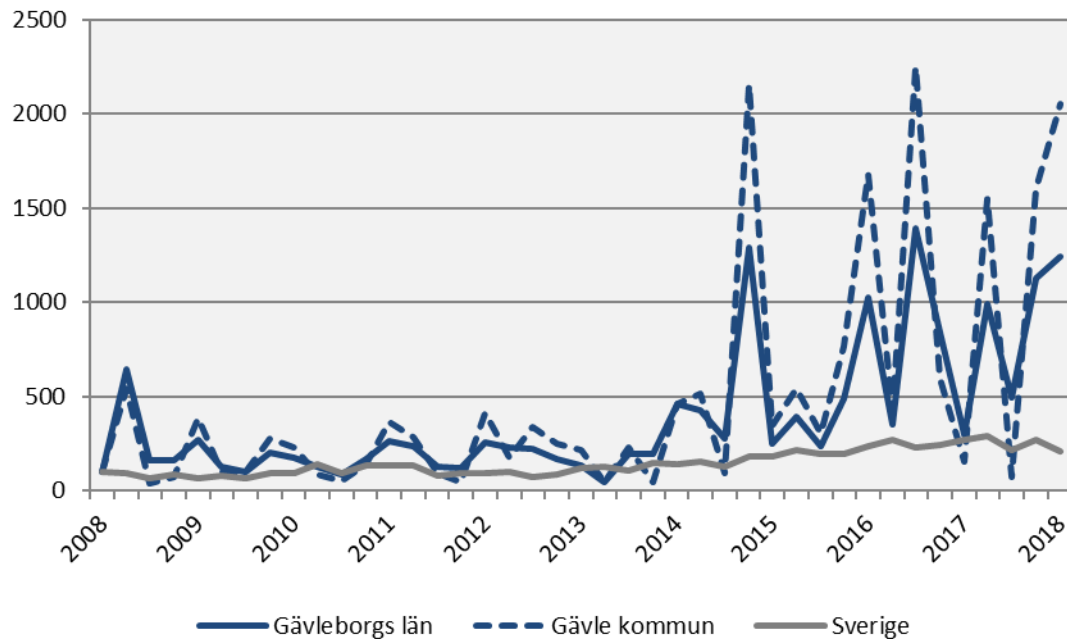


	2018 kv1	Förändring -		Förändring (%)	
		1 år	(i tusental)	-1 år	-5 år
Sverige	10 142,7	118,8	1,2	5,9	
Stockholmsregionen	4 579,8	62,4	1,4	6,9	
Gävleborgs län	285,8	1,0	0,3	3,3	
Gävle kommun	100,8	0,8	0,8	4,7	

*Utveckling de fyra senaste kvartalen

Påbörjade lägenheter

Index 100 = 2008 kv1



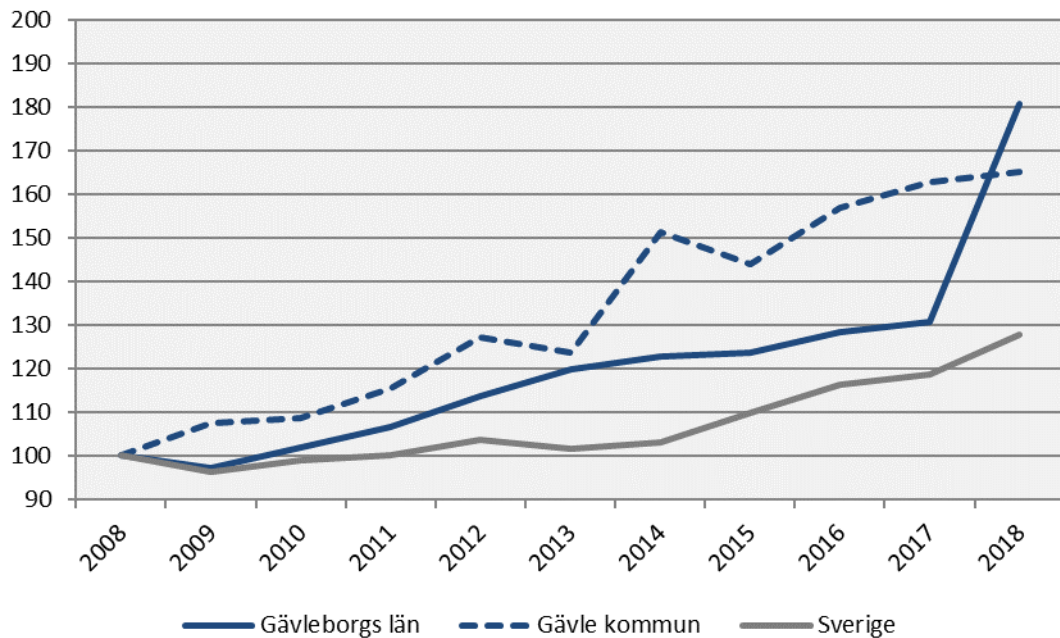
	Antal	Förändring (%)		R12*	
	2018 kv1	-1 år	-5 år	Antal	Utv., %
Sverige	12 672	-23,5	72,3	59 687	-3,3
Stockholmsregionen	5 610	-31,2	25,7	31 060	-3,0
Gävleborgs län	361	319,8	850,0	1 119	33,9
Gävle kommun	349	1 242,3	869,4	897	54,4

*De fyra senaste kvartalen

Kommersiella övernattningar

Kommersiella övernattningar (för staden hotell, vandrarhem, stugbyar och för län även camping)

Index 100 = 2008 kv1



	2018 kv1 (i tusental)	Förändring (%)		R12* (i tusental)	Utv., %
		-1 år	-5 år		
Sverige	12 512	7,8	25,6	64 112	3,4
Stockholmsregionen	6 151	6,5	23,8	26 672	3,2
Gävleborgs län	326	38,3	50,8	1 209	12,9
Gävle kommun	76	1,5	33,6	337	2,6

*Utveckling de fyra senaste kvartalen

Företagande

Kommunerna i Gävleborgs län

	Nyregistrerade företag		Företagskonkurser	
	Antal	Förändring (%)	Antal	Förändring (%)
	2018 kv1	-1 år	2018 kv1	-1 år
Gävleborgs län	343	-4,2	29	-17,1
Ockelbo	10	100,0	0	i.u.
Hofors	12	71,4	0	i.u.
Ovanåker	10	-9,1	1	-75,0
Nordanstig	16	100,0	1	i.u.
Ljusdal	17	-22,7	2	-33,3
Gävle	144	-11,1	16	23,1
Sandviken	28	-12,5	3	50,0
Söderhamn	22	-4,3	1	-66,7
Bollnäs	26	-10,3	1	-66,7
Hudiksvall	58	-1,7	4	-42,9

Arbetsmarknad och befolkning

Kommunerna i Gävleborgs län

	Nyanmälda platser		Varslade personer		Arbetslöshet (antal pers)		Befolkning	
	Antal	Förändring (%)	Antal	Förändring (%)	Antal	Förändring (%)	Antal	Förändring (%)
	2018 kv1	-1 år	2018 kv1	-1 år	2018 kv1	-1 år	2018 kv1	-1 år
Gävleborgs län	7 873	-11,3	282	67,9	15 502	-9,3	285 791	0,3
Ockelbo	77	11,6	0	i.u.	340	-3,5	5 898	0,7
Hofors	157	98,7	0	-100,0	432	-2,6	9 648	0,9
Ovanåker	255	-9,9	0	i.u.	355	-32,3	11 604	0,2
Nordanstig	236	77,4	12	i.u.	304	-9,3	9 481	0,2
Ljusdal	286	-44,6	19	i.u.	915	-7,9	19 048	0,1
Gävle	3 349	-13,8	124	463,6	5 032	-9,5	100 825	0,8
Sandviken	789	39,4	42	-30,0	2 483	-8,6	39 175	0,1
Söderhamn	526	-30,0	29	383,3	1 397	-5,4	25 698	-0,9
Bollnäs	333	-45,3	12	i.u.	1 478	-9,9	27 001	0,5
Hudiksvall	977	-0,4	0	-100,0	1 316	-9,7	37 413	0,3

Stockholm Business Alliance, SBA

Inom ramen för partnerskapet Stockholm Business Alliance – 55 kommuner i Stockholmsregionen – tas det fram kvartalsvisa konjunkturrapporter för länen; Stockholms län, Uppsala län, Södermanlands län, Östergötlands län, Örebro län, Västmanlands län, Dalarnas län och Gävleborgs län.

Samtliga rapporter finns tillgängliga på www.stockholmbusinessalliance.se.

Frågor kan ställas till Stefan Frid på Invest Stockholm.

Ansvarig utgivare: Olle Zetterberg, VD Stockholm Business Region.

Stockholm Business Region
P.O. Box 16282
SE-103 25 Stockholm, Sweden
Phone + 46 8 508 280 00
www.visitstockholm.com
www.investstockholm.com
www.stockholmbusinessregion.se