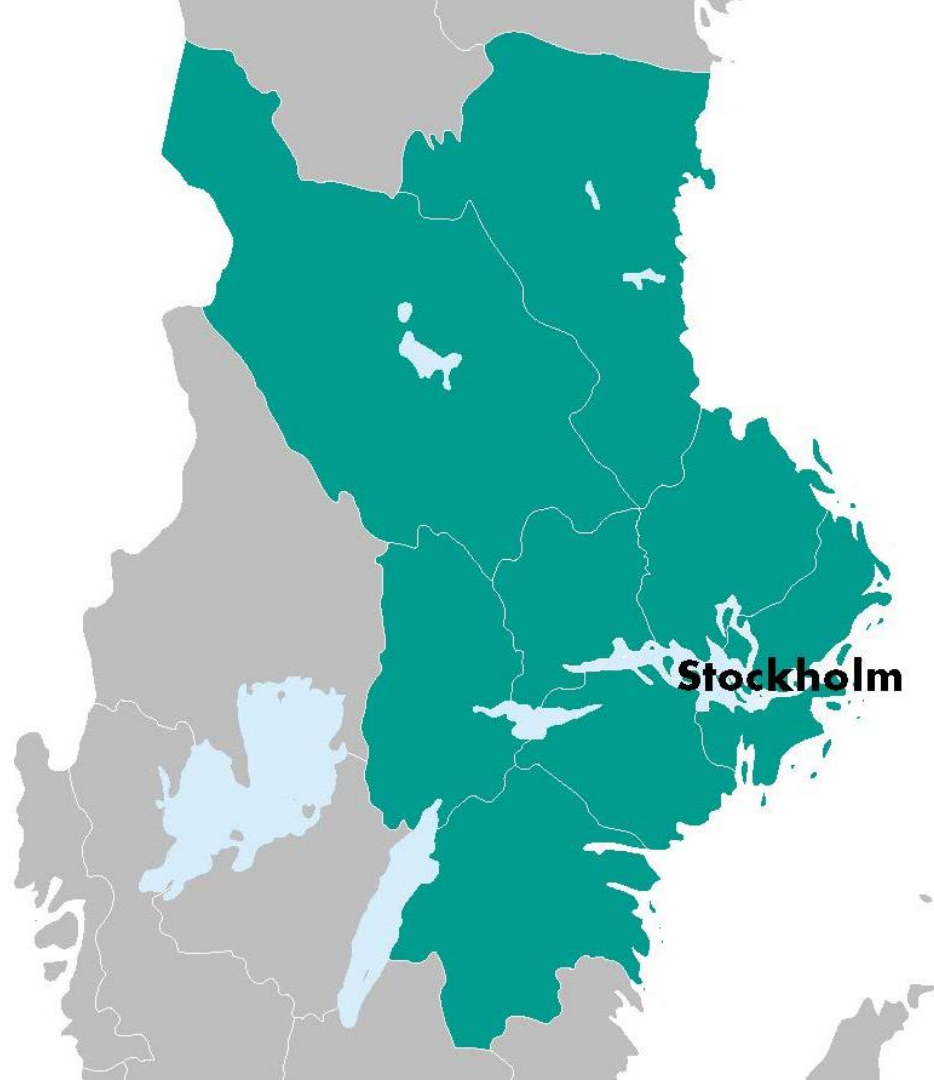


Konjunkturen i Stockholmsregionen

2018 kv 1

20 juni 2018

Stockholm Business Alliance



Om rapporten

Rapporten är utgiven av Stockholm Business Region och publiceras fyra gånger per år.

I rapporten omfattas Stockholmsregionen, Stockholms län, Uppsala län, Södermanlands län, Östergötlands län, Örebro län, Västmanlands län, Gävleborgs län och Dalarnas län.

Statistiken bygger på uppgifter från Statistiska centralbyrån, Arbetsförmedlingen och Bolagsverket.

I rapporten jämförs främst utvecklingen med samma kvartal föregående år, exempelvis kvartal 1 jämförs med kvartal 1 tidigare år osv. För vissa indikatorer presenteras även totala rullande 12-värden där de fyra senaste kvartalen summeras för att få mer stabilitet i trenden. Dessa jämförs då med föregående fyra kvartal. Diagrammen som visar absoluta värden är säsongrensade för att visa trenden. Övriga diagram har indexerade värden där värdet 100 ofta motsvarar värdet motsvarande kvartal för 10 år sedan.

Inom ramen för partnerskapet Stockholm Business Alliance – 55 kommuner i Stockholmsregionen – görs motsvarande rapport även för de åtta län som ingår i Stockholmsregionen.

Den här och övriga länsrapporter finns tillgängliga på <http://www.stockholmbusinessalliance.se/konjunkturrapporter/>

Frågor kan ställas till Stefan Frid på Invest Stockholm.
Ansvarig utgivare: Olle Zetterberg.

Konjunkturläget i Stockholmsregionen 2018 kv1

Stockholmsregionen

Nyckeltal	Värde 2018 kv1	Förändring sedan 2017 kvartal 1	
Lönesumma privat sektor (mdkr)	164	4,7	↑
Nya företag	9 083	-11,7	↓
Företagskonkurser	744	-11,1	↓
Sysselsatta	2 308 300	2,7	↑
Nyanmälda platser	187 437	4,1	↑
Varsel	4 178	-4,5	↓
Arbetslöshet (%)	5	-0,2 p.e.*	↓
Befolkning (tusental)	4 580	1,4	↑
Påbörjade lägenheter	5 610	-31,2	↓
Kommersiella övernattningar (tusental)	6 151	6,5	↑

*Förändring i arbetslösheten visas i procentenheter, ej i procent.

Fortsatt stark konjunktur i Stockholmsregionen

Konjunkturen i Stockholmsregionen är fortsatt stark, men något svagare än under år 2017. Lönesummorna och befolkningsutvecklingen går uppåt, medan bostadsbyggandet och antalet nya företag har minskat.

Lönesumman i privat sektor ökade med 4,7 procent jämfört med första kvartalet 2017. Västmanlands län hade den starkaste (procentuella) tillväxttakten av SBA-länen. Antalet nystartade företag minskade dock med knappt 12 procent i regionen, vilket utgjordes av en minskning i samtliga län förutom Västmanlands län. Samtidigt minskade antalet konkurser i regionen med drygt 11 procent jämfört med det första kvartalet 2017.

Arbetsmarknaden i Stockholmsregionen är fortsatt stark under första kvartalet. Antalet sysselsatta invånare ökade med 60 200 personer under de fyra senaste kvartalen. Dalarnas län svarade för den starkaste utvecklingen procentuellt, medan Stockholms län stod för den största utvecklingen i absoluta tal. Antalet varslade personer minskade med 4,5 procent samtidigt som antalet nyanmälda platser ökade med 4,1 procent i regionen jämfört med första kvartalet 2017. Arbetslösheten i regionen minskade även marginellt under samma period.

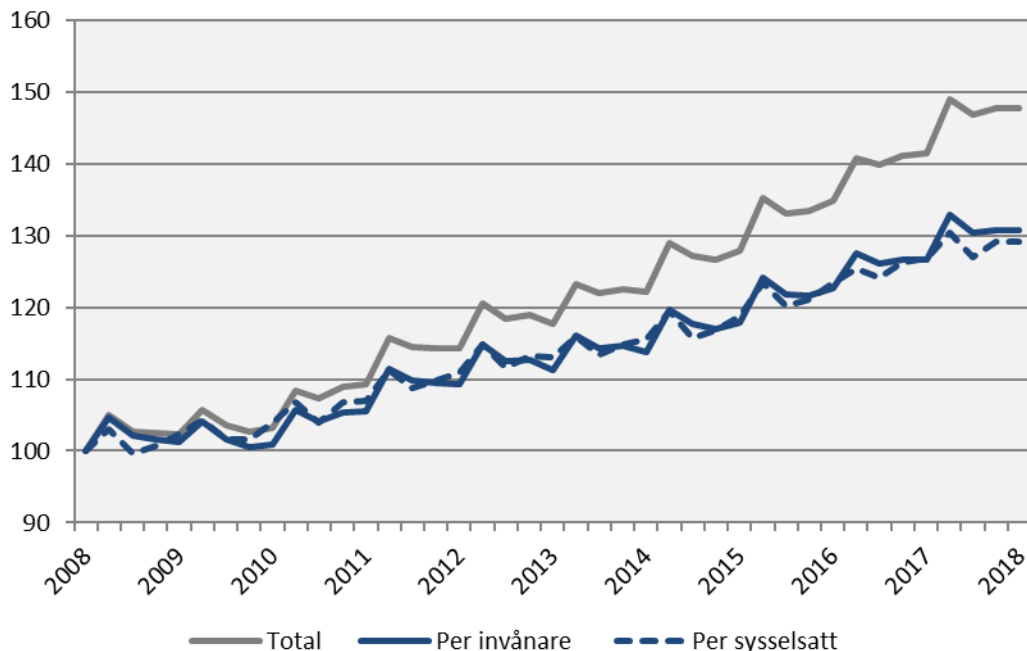
Under de senaste fyra kvartalen har antalet invånare i Stockholmsregionen ökat med 62 400 personer, vilket motsvarar en ökning på 1,4 procent. Bostadsbyggandet minskade dock rejält med 31,2 procent i regionen i jämförelse med motsvarande kvartal år 2017. Värt att betona är dock att byggandet under de senaste åren legat på en osedvanligt hög nivå.

Olle Zetterberg
VD Stockholm Business Region

Lönesumma

Lönesumma, Stockholmsregionen

Index 100 = 2008 kv1



Källa: Statistiska centralbyrån

Lönesumma, total

	2018 kv1 mdkr	Förändring -1 år (mdkr)	Förändring (%) -1 år	Förändring (%) -5 år
Stockholmsregionen	215,9	9,6	4,7	25,7
Övriga Sverige	221,5	10,8	5,1	23,2
Stockholms län	131,7	5,8	4,6	28,2
Uppsala län	13,5	0,6	4,9	26,0
Södermanlands län	9,2	0,4	4,2	21,1
Östergötlands län	18,1	0,8	4,9	24,9
Örebro län	12,0	-0,2	-1,6	17,2
Västmanlands län	10,4	-0,1	-1,1	13,5
Dalarnas län	10,7	-0,1	-0,6	14,2
Gävleborgs län	10,4	-0,2	-1,7	11,6

Lönesumma per sysselsatt

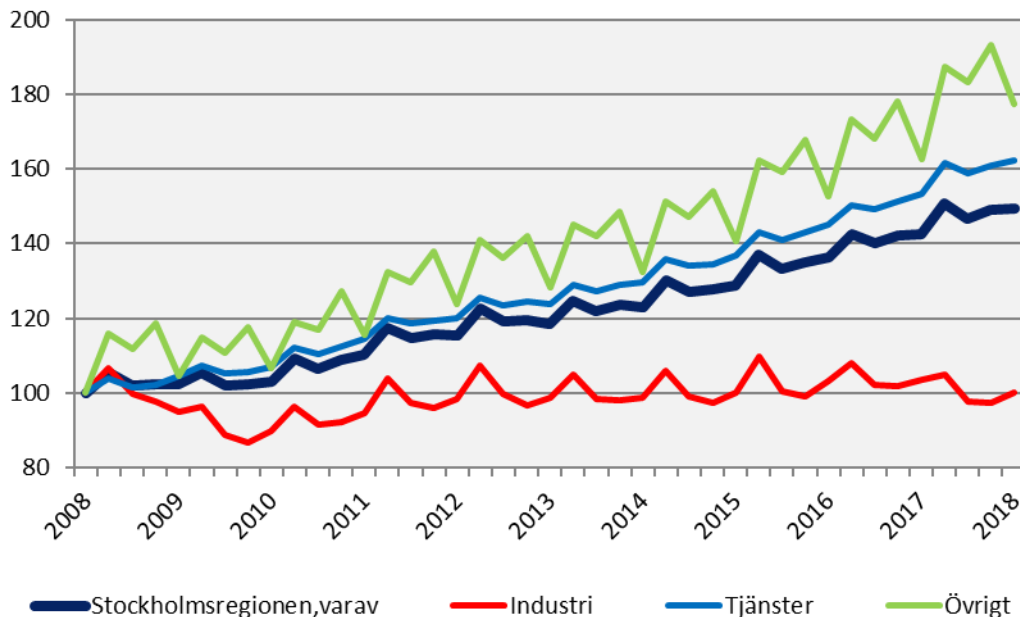
	2018 kv1 Tkr	Förändring -1 år (tkr)	Förändring (%) -1 år	Förändring (%) -5 år
Stockholmsregionen	93,5	1,8	1,9	14,4
Övriga Sverige	81,8	3,0	3,8	14,0
Stockholms län	106,5	2,4	2,3	15,6
Uppsala län	72,2	2,0	2,8	13,0
Södermanlands län	68,7	-0,5	-0,8	7,8
Östergötlands län	85,1	3,7	4,6	17,4
Örebro län	81,9	-6,0	-6,8	0,2
Västmanlands län	82,9	-3,3	-3,8	6,9
Dalarnas län	78,1	-8,5	-9,8	9,1
Gävleborgs län	80,2	0,0	0,0	7,9

Lönesumma per invånare

	2018 kv1 Tkr	Förändring -1 år (tkr)	Förändring (%) -1 år	Förändring (%) -5 år
Stockholmsregionen	47,3	1,6	3,5	17,9
Övriga Sverige	39,9	1,6	4,2	17,4
Stockholms län	57,0	1,8	3,2	18,6
Uppsala län	36,5	1,1	3,2	17,1
Södermanlands län	31,7	1,0	3,3	14,4
Östergötlands län	39,6	1,5	4,0	18,7
Örebro län	40,1	-1,1	-2,7	11,2
Västmanlands län	38,4	-0,8	-2,0	7,5
Dalarnas län	37,4	-0,4	-1,0	10,4
Gävleborgs län	36,3	-0,7	-2,0	8,1

Lönesumma efter sektor

Lönesumma i privat sektor efter näringsgren, Stockholmsregionen
Index 100 = 2008 kv1

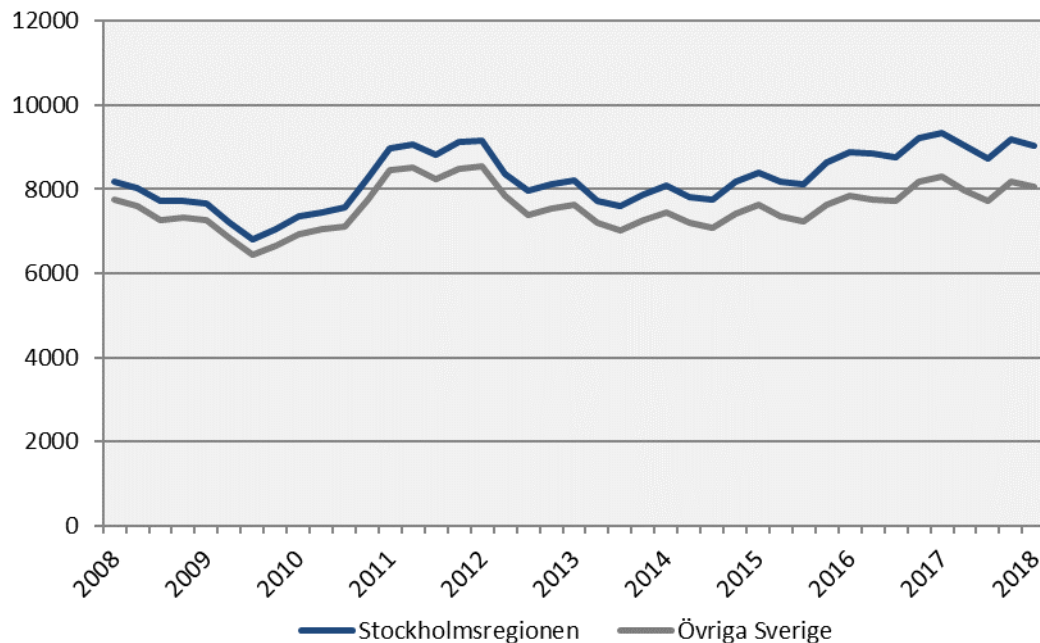


	2018 kv1	Förändring	Förändring (%)	
	Mdkr	-1 år (mdkr)	-1 år	-5 år
Industri				
Stockholmsregionen	25,0	-0,8	-3,2	1,2
Övriga Sverige	39,4	4,2	11,9	12,6
Stockholms län	9,1	-1,3	-12,1	-6,9
Uppsala län	1,6	0,1	4,9	12,6
Södermanlands län	1,7	0,1	3,2	8,2
Östergötlands län	3,3	0,0	-1,1	9,0
Örebro län	2,3	0,1	4,0	8,1
Västmanlands län	2,6	0,1	3,9	4,7
Dalarnas län	2,2	0,1	5,0	5,9
Gävleborgs län	2,2	0,1	2,5	-0,9
Tjänster				
Stockholmsregionen	123,7	7,0	6,0	31,3
Övriga Sverige	94,9	2,0	2,1	25,8
Stockholms län	91,1	5,4	6,4	33,5
Uppsala län	5,4	0,2	4,3	29,9
Södermanlands län	3,3	0,1	1,9	18,7
Östergötlands län	7,5	0,5	7,2	28,2
Örebro län	4,7	0,2	4,8	29,3
Västmanlands län	4,1	0,3	7,2	26,1
Dalarnas län	3,8	0,1	2,8	20,2
Gävleborgs län	3,6	0,1	3,7	20,7
Övrigt*				
Stockholmsregionen	15,4	1,3	9,1	38,2
Övriga Sverige	17,8	2,0	12,8	31,8
Stockholms län	8,3	0,7	8,8	43,3
Uppsala län	1,2	0,1	7,0	39,4
Södermanlands län	0,9	0,1	11,7	42,1
Östergötlands län	1,4	0,1	6,9	33,4
Örebro län	0,9	0,1	12,5	31,0
Västmanlands län	0,8	0,1	12,6	27,4
Dalarnas län	1,0	0,1	8,3	28,1
Gävleborgs län	1,0	0,1	9,9	27,9

Knappt 35 000 företag har startas i Stockholmsregionen de senaste fyra kvartalen, av dessa är knappt 73 procent aktiebolag.

Nyregistrerade företag

Säsongsrensade värden (glidande medelvärden)

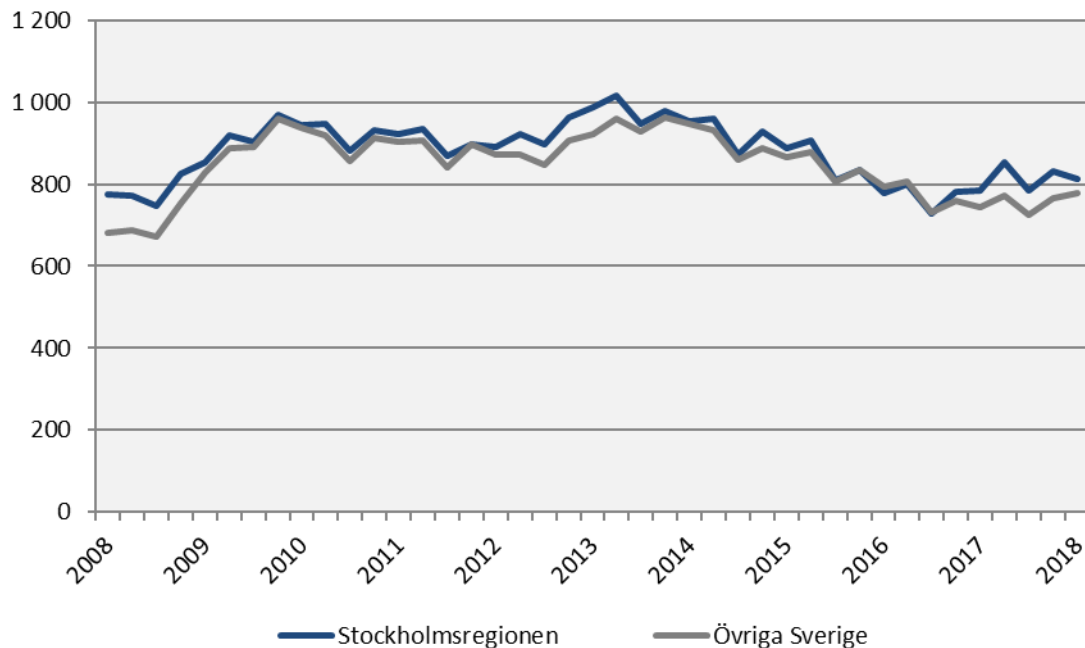


	Antal	Förändring (%)		R12*	
	2018 kv1	-1 år	-5 år	Antal	Utv., %
Stockholmsregionen	9 083	-11,7	0,0	34 944	-4,7
Övriga Sverige	8 338	-8,8	-0,3	31 161	-4,5
Stockholms län	6 069	-11,4	-0,6	23 574	-5,4
Uppsala län	535	-14,4	-3,6	2 136	-3,2
Södermanlands län	420	-19,2	5,5	1 556	-4,1
Östergötlands län	601	-10,8	7,5	2 169	-5,9
Örebro län	380	-21,5	-4,8	1 543	-6,4
Västmanlands län	367	2,5	5,2	1 294	-0,2
Dalarnas län	368	-10,7	1,1	1 440	6,0
Gävleborgs län	343	-4,2	-1,7	1 232	-5,8

*De fyra senaste kvartalen

Företagskonkurser

Säsongrensade värden



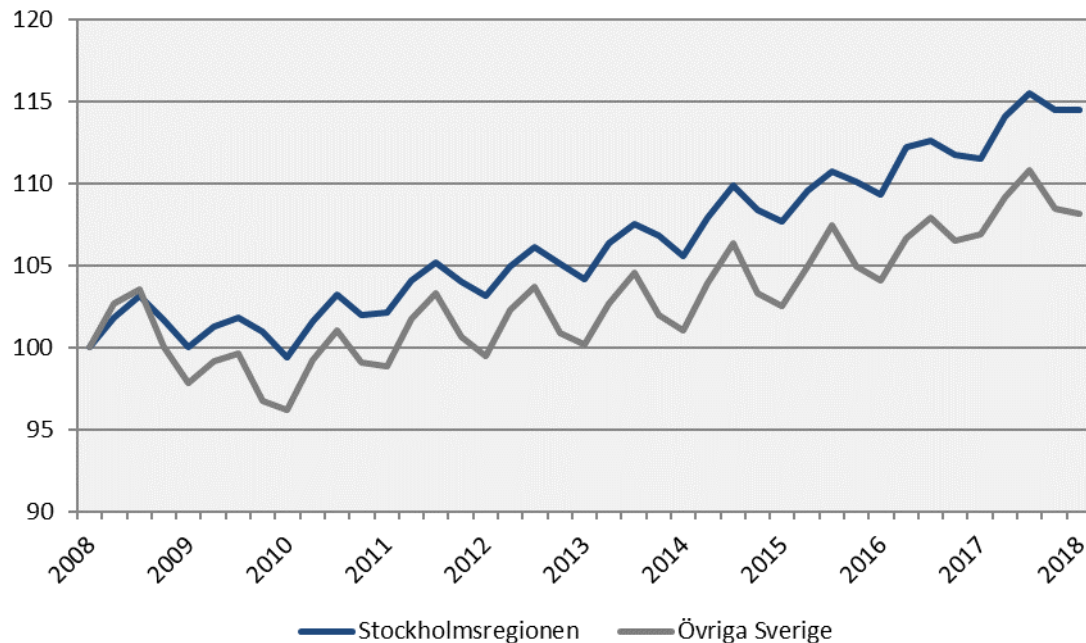
	Antal	Förändring (%)		R12*	
2018 kv1		-1 år	-5 år	Antal	Utv., %
Stockholmsregionen	744	-11,1	-27,4	3 221	0,3
Övriga Sverige	817	4,3	-22,3	3 114	3,5
Stockholms län	449	-13,5	-33,5	2 091	-2,2
Uppsala län	55	1,9	5,8	185	2,8
Södermanlands län	33	-5,7	0,0	147	6,5
Östergötlands län	50	-13,8	-31,5	182	-2,7
Örebro län	57	32,6	39,0	153	0,0
Västmanlands län	37	-22,9	-24,5	138	10,4
Dalarnas län	34	-24,4	-22,7	152	7,0
Gävleborgs län	29	-17,1	-50,0	173	18

*De fyra senaste kvartalen

Efter information och kommunikation var tillverkning och utvinning den bransch där sysselsättningen ökade mest i Stockholmsregionen i absoluta tal, jämfört med första kvartalet 2017.

Sysselsatta invånare

Index 100 = 2008 kv1



	Antal	Förändring -1 år (antal)	Förändring (%) -1 år	Förändring (%) -5 år
Stockholmsregionen	2 308 300	60 200	2,7	9,9
Övriga Sverige	2 708 800	32 500	1,2	8,0
Stockholms län	1 236 700	27 900	2,3	10,9
Uppsala län	186 500	3 600	2,0	11,5
Södermanlands län	134 500	6 400	5,0	12,4
Östergötlands län	212 900	600	0,3	6,4
Örebro län	146 200	7 700	5,6	17,1
Västmanlands län	125 400	3 500	2,9	6,2
Dalarnas län	137 000	12 700	10,2	4,7
Gävleborgs län	129 100	-2 200	-1,7	3,4

Sysselsättning efter bransch

Stockholmsregionen

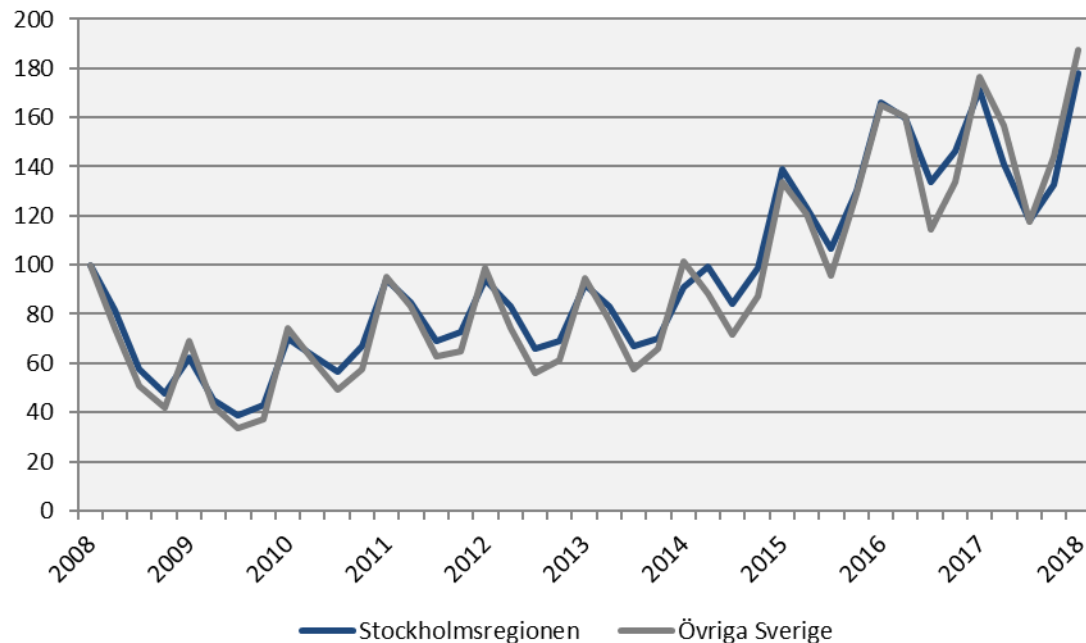
	Antal	Förändring	Förändring (%)	
	2018 kv1	-1 år (antal)	-1 år	- 5 år
Total	2 308 300	60 200	2,7	9,9
Jordbruk, skogsbruk & fiske	14 800	-3 300	-18,2	-48,1
Tillverkn. & utvinning, energi och miljö	210 500	11 600	5,8	0,2
därav Tillverkn. Av verkstadsvaror	102 100	6 200	6,5	-3,6
Byggverksamhet	148 100	6 100	4,3	9,2
Handel	246 400	1 900	0,8	5,2
Transport	108 400	4 900	4,7	3,4
Hotell och restaurang	81 400	1 800	2,3	17,1
Information & kommunikation	140 300	20 100	16,7	20,5
Personliga & kulturella tjänster	133 100	12 500	10,4	15,8
Finansiell verksamhet, företagstjänster	452 000	-600	-0,1	15,2
Offentlig förvaltning	168 600	10 000	6,3	24,0
Utbildning	268 800	10 700	4,1	16,6
Vård och omsorg	313 700	-13 600	-4,2	2,5
Uppgift saknas	i.u.	i.u.	i.u.	i.u.
Sysselsatta i Sverige	2 302 000	60 700	2,7	10,2
Sysselsatta utomlands	3 700	-400	-9,8	-35,1

Källa: Statistiska centralbyrån (Arbetskraftsundersökningarna, AKU)

Antalet nyanmälda platser inom information och kommunikation har ökat med 48 procent (2 418 extra platser) jämfört med första kvartalet 2017.

Nyanmälda platser på arbetsförmedlingen

Index 100 = 2008 kv1



Källa: Arbetsförmedlingen

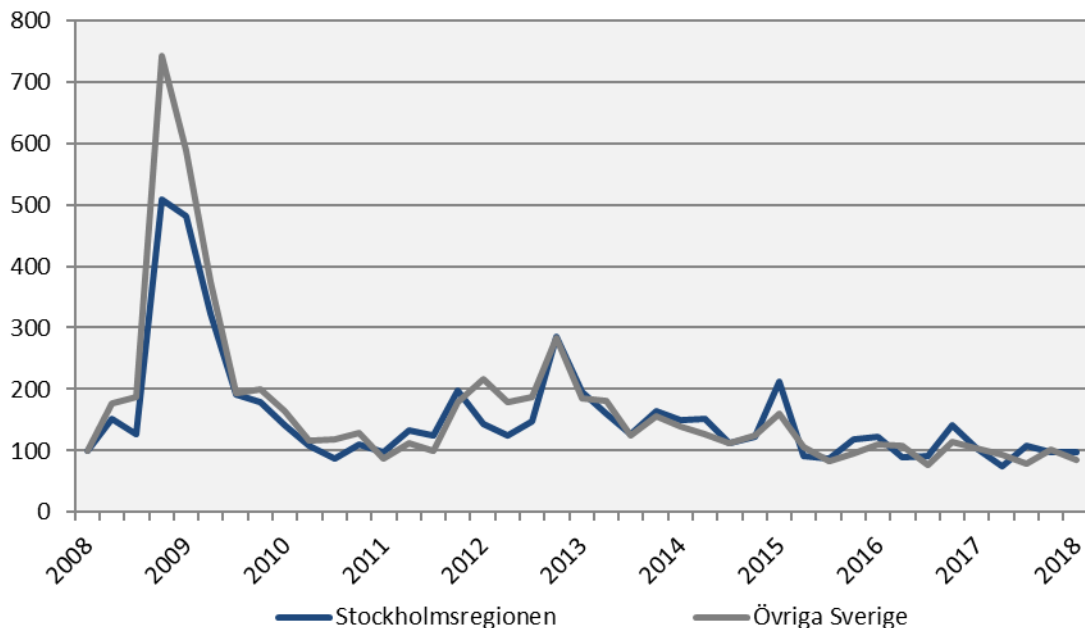
	Antal 2018 kv1	Förändring (%)		R12*	
		-1 år	-5 år	Antal	Utv., %
Stockholmsregionen	187 437	4,1	93,4	599 407	-6,6
Övriga Sverige	216 721	6,4	98,4	699 907	3,5
Stockholms län	102 042	-0,1	96,2	352 955	-10,5
Uppsala län	12 002	12,0	143,9	35 831	-4,3
Södermanlands län	10 324	8,1	88,9	32 921	-3,6
Östergötlands län	27 926	33,6	191,7	66 800	12,9
Örebro län	10 741	2,4	57,3	32 161	-7,0
Västmanlands län	8 217	-9,4	47,9	26 420	-2,4
Dalarnas län	9 200	0,0	47,3	29 739	2,6
Gävleborgs län	6 985	-11,3	10,5	22 580	-12,6

*De fyra senaste kvartalen

Antalet varsel har minskat i regionen, både i jämförelse med första kvartalet 2017 och sett till helåret.

Varslade personer

Index 100 = 2008 kv1



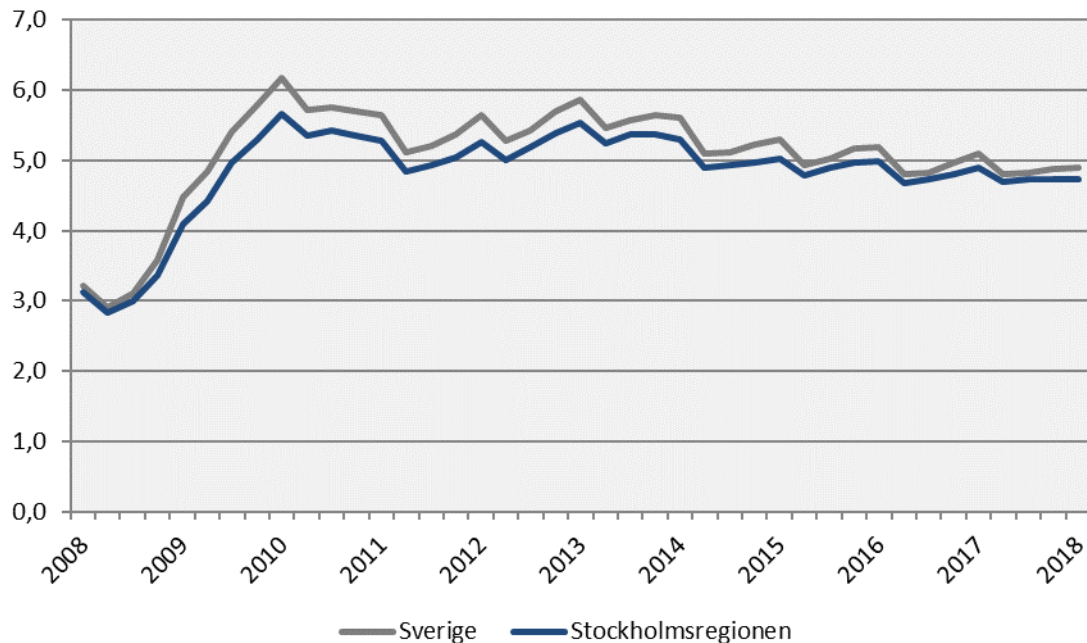
Källa: Arbetsförmedlingen

	Antal 2018 kv1	Förändring (%)		Antal	R12* Utv., %
		-1 år	-5 år		
Stockholmsregionen	4 178	-4,5	-49,5	16 099	-10,4
Övriga Sverige	4 139	-16,8	-53,6	17 450	-10,2
Stockholms län	2 568	0,9	-39,6	8 871	-17,7
Uppsala län	135	-37,8	-55,1	499	-43,6
Södermanlands län	130	251,4	-74,0	775	-14,9
Östergötlands län	619	25,6	-37,5	1 424	3,4
Örebro län	136	-62,3	-78,9	901	-29,1
Västmanlands län	119	-45,9	-71,9	1 135	9,9
Dalarnas län	189	-43,4	-70,3	1 337	41,3
Gävleborgs län	282	67,9	-46,2	1 157	50,3

*De fyra senaste kvartalen

Jämfört med första kvartalet 2017 minskade ungdomsarbetslösheten (15-24 år) och för personer med aktivitetsstöd. Arbetslösheten har däremot ökat bland långtidsarbetslösa.

Arbetslöshet i förhållande till befolkningen (%), 15-74 år



	Antal	Förändring -1 år (antal)	Arbetslösa i förh. till befolkningen, 15-74 år		
			2018 kv1	-1 år	-5 år
Stockholmsregionen	159 915	-3 947	4,7	4,9	5,5
Sverige	365 499	-11 253	4,9	5,1	5,9
Stockholms län	71 338	1 248	4,1	4,1	4,6
Uppsala län	10 454	186	3,8	3,8	4,1
Södermanlands län	13 629	-1 178	6,5	7,1	7,6
Östergötlands län	18 743	-569	5,6	5,8	6,7
Örebro län	10 726	-728	4,9	5,3	6,7
Västmanlands län	11 565	-547	5,9	6,2	6,9
Dalarnas län	9 407	-909	4,5	5,0	5,4
Gävleborgs län	14 053	-1 449	6,7	7,4	8,3

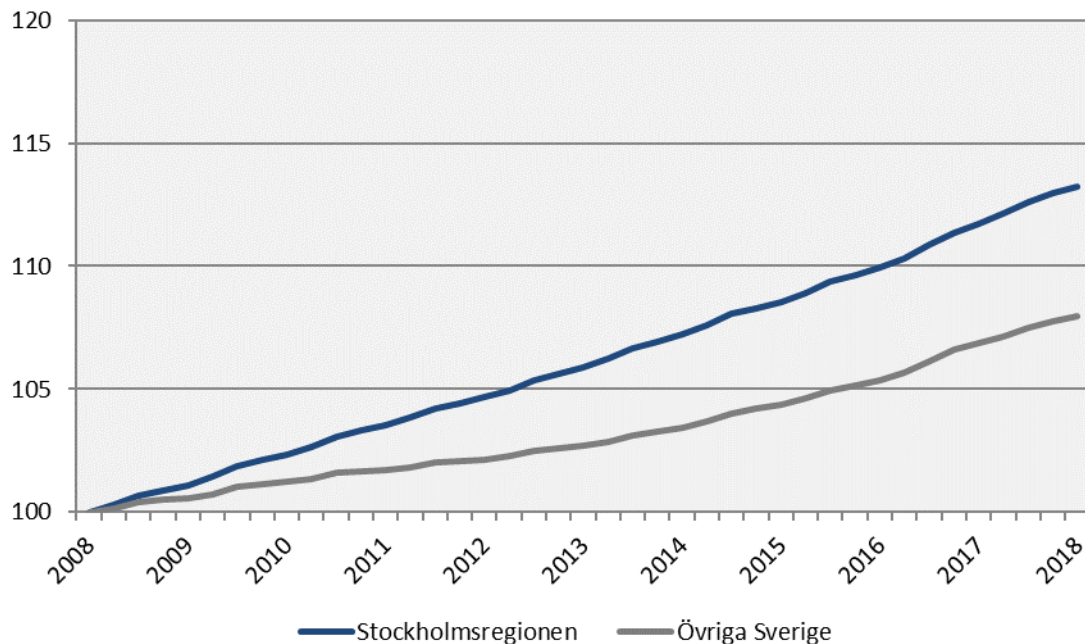
Ungdomsarbetslöshet och långtidsarbetslöshet

	Antal	Förändring	Förändring (%)	
	2018 kv1	-1 år (antal)	-1 år	-5 år
Stockholmsregionen				
Totalt antal arbetslösa	159 915	-3 947	-2,4	-10,3
Öppet arbetslösa	88 089	306	0,3	-10,1
varav långtidsarbetslösa	28 480	2 304	8,8	8,1
varav ungdomsarbetslösa	9 421	-804	-7,9	-37,9
Aktivitetsstöd	71 826	-4 253	-5,6	-10,5
varav ungdomsarbetslösa m. aktivitetsstöd	10 968	-2 010	-15,5	-50,6

I Stockholmsregionen bor drygt 45 % av Sveriges invånare och regionen har svarat för nästan 53 % av Sveriges befolkningsökning under första kvartalet 2017.

Befolkningsutveckling

Index 100 = 2008 kv1

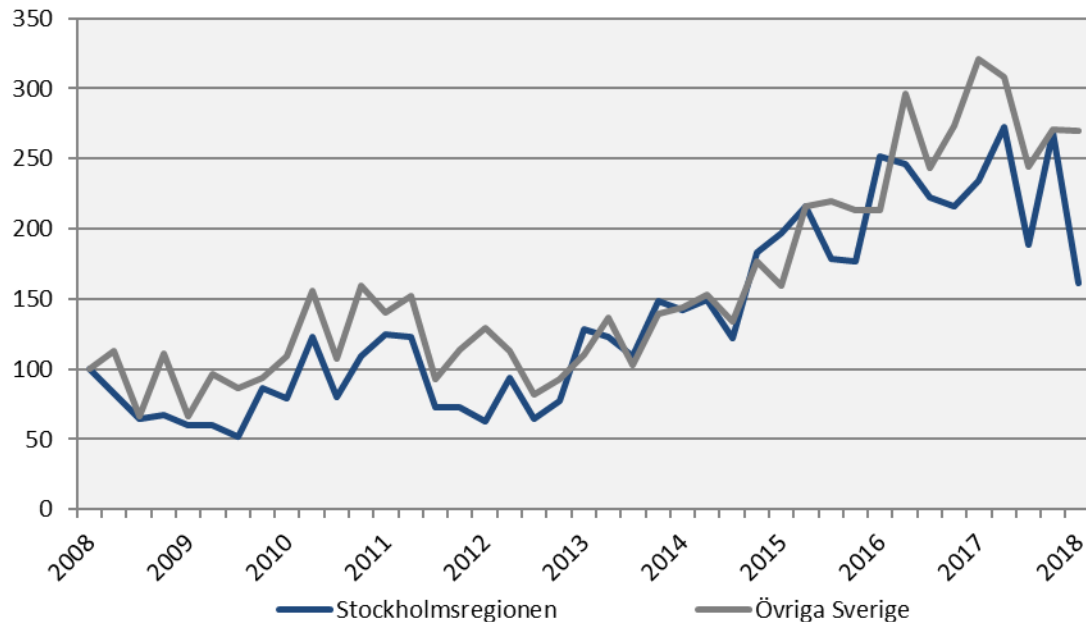


	2018 kv1	Förändring - 1 år (i tusental)	Förändring (%) - 1 år	Förändring (%) - 5 år
Stockholmsregionen	4 579,8	62,4	1,4	6,9
Övriga Sverige	5 562,9	56,4	1,0	5,1
Stockholms län	2 315,6	37,8	1,7	8,4
Uppsala län	370,6	7,6	2,1	8,1
Södermanlands län	292,1	3,2	1,1	6,1
Östergötlands län	458,2	4,6	1,0	5,4
Örebro län	299,6	3,9	1,3	5,7
Västmanlands län	271,6	3,1	1,1	5,8
Dalarnas län	286,4	1,5	0,5	3,5
Gävleborgs län	285,8	1,0	0,3	3,3

Bostadsbyggandet har minskat i Stockholmsregionen jämfört med det första kvartalet 2017. Minskningen i regionen drevs av Stockholm, Örebro och Västmanlands län.

Påbörjade lägenheter

Index 100 = 2008 kv1



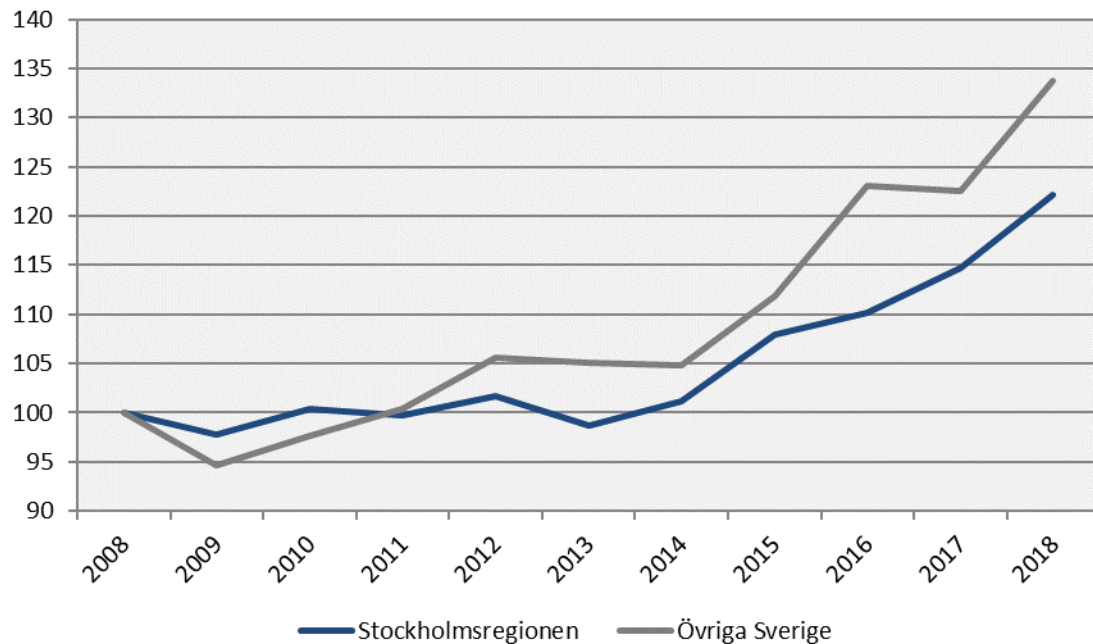
	Antal 2018 kv1	Förändring (%)		R12*	
		-1 år	-5 år	Antal	Utv., %
Stockholmsregionen	5 610	-31,2	25,7	31 060	-3,0
Övriga Sverige	7 062	-16,0	144,3	28 627	-3,6
Stockholms län	2 315	-49,1	-21,3	16 795	-6,6
Uppsala län	1 040	-7,7	50,1	4 356	8,1
Södermanlands län	568	-15,5	203,7	2 222	27,9
Östergötlands län	567	13,9	388,8	2 674	-7,6
Örebro län	291	-60,1	-13,1	1 458	-47,6
Västmanlands län	247	-34,1	75,2	1 776	39,7
Dalarnas län	221	81,1	1 600,0	660	34,1
Gävleborgs län	361	319,8	850,0	1 119	33,9

*De fyra senaste kvartalen

Kommersiella övernattningar

Kommersiella övernattningar (för staden hotell, vandrarhem, stugbyar och för län även camping)

Index 100 = 2008 kv1



Besökande från USA, Nederländerna och Ryssland stod för den största ökningen i regionen jämfört med samma kvartal 2017. Störst minskning hade besökare från Polen, Storbritannien och Danmark.

	2018 kv1	Förändring (%)		R12*	
	(i tusental)	-1 år	-5 år	(i tusental)	Utv., %
Stockholmsregionen	6 151	6,5	23,8	26 672	3,2
Övriga Sverige	6 360	9,1	27,3	37 440	3,6
Stockholms län	2 773	3,8	40,9	14 149	3,3
Uppsala län	188	3,9	12,1	1 123	-1,4
Södermanlands län	181	22,4	28,1	1 123	3,5
Östergötlands län	233	5,5	26,3	1 784	-1,4
Örebro län	186	9,0	11,9	1 322	4,4
Västmanlands län	167	34,0	52,4	939	28,9
Dalarnas län	2 097	3,7	4,1	5 022	-0,7
Gävleborgs län	326	38,3	50,8	1 209	12,9

*De fyra senaste kvartalen

Stockholm Business Region

Inom ramen för partnerskapet Stockholm Business Alliance – 55 kommuner i Stockholmsregionen – tas det fram kvartalsvisa konjunkturrapporter för länen; Stockholms län, Uppsala län, Södermanlands län, Östergötlands län, Örebro län, Västmanlands län, Dalarnas län och Gävleborgs län.

Samtliga rapporter finns tillgängliga på www.stockholmbusinessalliance.se.

Frågor kan ställas till Stefan Frid på Invest Stockholm.

Ansvarig utgivare: Olle Zetterberg, VD Stockholm Business Region.

Stockholm Business Region
P.O. Box 16282
SE-103 25 Stockholm, Sweden
Phone + 46 8 508 280 00
www.visitstockholm.com
www.investstockholm.com
www.stockholmbusinessregion.se