

# Stockholmskonjunkturen

## Stockholms län och stad, 2018 kv 1

20 juni 2018

Stockholm Business Region



## Om rapporten

Rapporten är utgiven av Stockholm Business Region och publiceras fyra gånger per år. Rapporten omfattar Stockholms län och stad.

Statistiken bygger på uppgifter från Statistiska centralbyrån, Arbetsförmedlingen och Bolagsverket.

I rapporten jämförs främst utvecklingen med samma kvartal föregående år, exempelvis kvartal 1 jämförs med kvartal 1 tidigare år osv. För vissa indikatorer presenteras även totala rullande 12-värden där de fyra senaste kvartalen summeras för att få mer stabilitet i trenden. Dessa jämförs då med föregående fyra kvartal. Diagrammen som visar absoluta värden är säsongrensade för att visa trenden. Övriga diagram har indexerade värden som visar procentuella förändringen från startåret med värde 100 (i regel motsvarande kvartal för 10 år sedan).

Rapporten finns tillgänglig på  
<http://foretag.stockholm.se/Foretagsservice/Stockholmskonjunkturen1/>

Stockholmsregionen omfattar Stockholms län, Uppsala län, Södermanlands län, Östergötlands län, Örebro län, Västmanlands län, Gävleborgs län och Dalarnas län.

Inom ramen för partnerskapet Stockholm Business Alliance – 55 kommuner i Stockholmsregionen – görs motsvarande rapport för regionens övriga sju län samt en gemensam för länen tillsammans  
<http://www.stockholmbusinessalliance.se/konjunkturrapporter/>

Frågor kan ställas till Stefan Frid på Invest Stockholm.  
Ansvarig utgivare: Olle Zetterberg.

# Konjunkturläget i Stockholm 2018 kv1

Nyckeltal	Stockholms län			Stockholms stad		
	Värde 2018 kv1	Förändring (%) -1 år		Värde 2018 kv1	Förändring (%) -1 år	
Lönesumma privat sektor (mdkr)	109	4,7	↑	72	5,7	↑
Nya företag	6 069	-11,4	↓	3 552	-12,3	↓
Företagskonkurser	449	-13,5	↓	264	-19,3	↓
Sysselsatta	1 236 700	2,3	↑	535 600	1,3	↑
Nyanmälda platser	102 042	-0,1	↓	66 162	-1,7	↓
Varsel	2 568	0,9	↑	1 399	21,3	↑
Arbetslöshet (%)	4,1	0,0 p.e.*		4,2	0,0 p.e.*	
Befolkning (tusental)	2 315,6	1,7	↑	952,1	1,4	↑
Påbörjade lägenheter	2 315	-49,1	↓	510	-54,2	↓
Kommersiella övernattningar (tusental)	2 773	3,8	↑	1 852	3,7	↑

\*Förändring i arbetslösheten visas i procentenheter, ej i procent.

## Svalnande konjunktur i Stockholm

**Stockholmskonjunkturen är fortsatt stark men mattas av jämfört med 2017. Näringslivet och befolkningsutvecklingen utvecklas väl medan byggandet följt en svagare utveckling.**

Lönesumman i privat sektor ökade jämfört med motsvarande kvartal 2017 i både Stockholms län och stad, med information och kommunikation samt byggindustrin som främsta draglok. Antalet nystartade företag minskar liksom antalet konkurser.

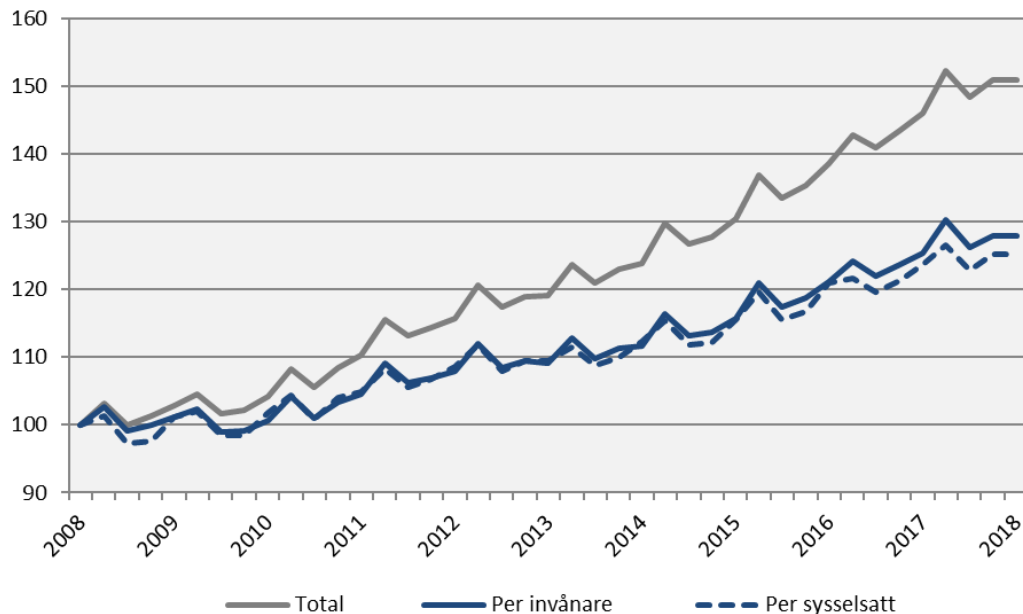
Stockholms arbetsmarknad är i huvudsak fortsatt stark. Antalet sysselsatta invånare i länet har ökat med 27 900 personer de senaste fyra kvartalen, trots det har vård och omsorg, bygg och finansiell verksamhet färre sysselsatta. Antalet varslade personer ökade i såväl staden som länet. Arbetslösheten i förhållande till befolkningen var oförändrad i både länet och staden jämfört med samma kvartal 2017. Antalet lediga jobb blev dock färre under första kvartalet i Stockholms län och stad.

Under de senaste fyra kvartalen har antalet invånare ökat med 37 800 personer i länet varav 12 800 i staden, vilket motsvarar ökningarna med 1,7 respektive 1,4 procent. Bostadsbyggandet minskade i både länet och staden jämfört med första kvartalet 2017, motsvarande minskningar på 49 procent i länet och 54 procent i staden. Värt att betona är dock att byggandet under de senaste åren legat på en osedvanligt hög nivå.

Olle Zetterberg  
VD Stockholm Business Region

## Lönesumma, Stockholms län

Index 100 = 2008 kv1



### Lönesumma, total

	2018 kv1	Förändring -1 år (mdkr)	Förändring (%) -1 år	Förändring (%) -5 år
Sverige	437,4	20,4	4,9	24,4
Stockholmsregionen	215,9	9,6	4,7	25,7
<b>Stockholms län</b>	<b>131,7</b>	<b>5,8</b>	<b>4,6</b>	<b>28,2</b>
<b>Stockholms stad</b>	<b>82,9</b>	<b>4,3</b>	<b>5,5</b>	<b>29,1</b>
Sverige exkl Stockholms län	305,7	14,6	5,0	22,9

### Lönesumma per sysselsatt

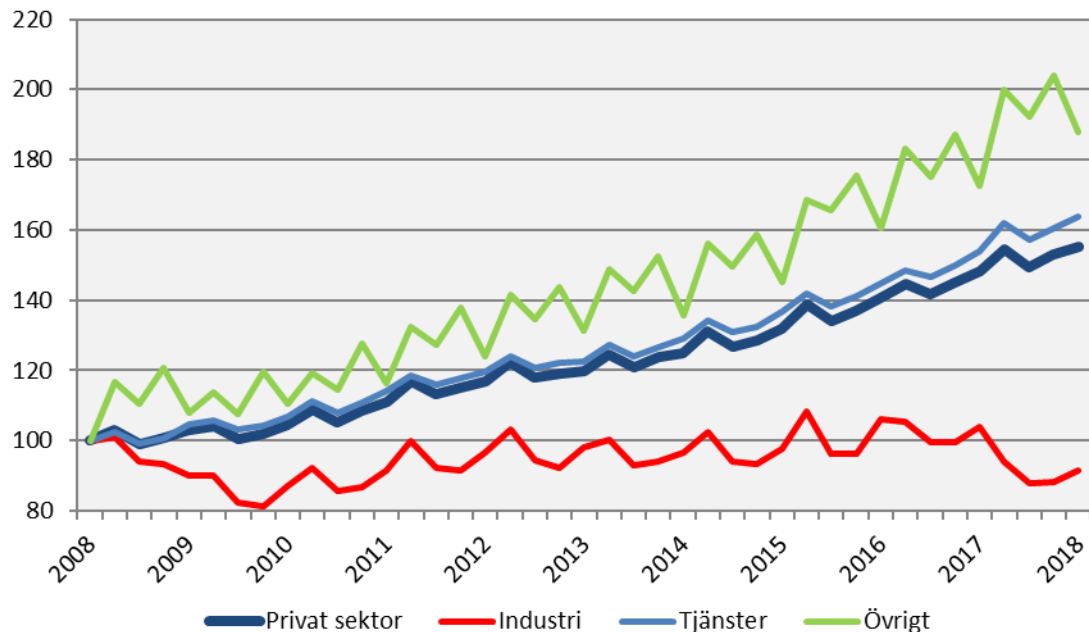
	2018 kv1 Tkr	Förändring -1 år (tkr)	Förändring (%) -1 år	Förändring (%) -5 år
Sverige	87,2	2,5	3,0	14,3
Stockholmsregionen	93,5	1,8	1,9	14,4
<b>Stockholms län</b>	<b>106,5</b>	<b>2,4</b>	<b>2,3</b>	<b>15,6</b>
<b>Stockholms stad</b>	<b>154,7</b>	<b>6,2</b>	<b>4,2</b>	<b>18,6</b>
Sverige exkl Stockholms län	80,9	2,5	3,2	13,6

### Lönesumma per invånare

	2018 kv1 Tkr	Förändring -1 år (tkr)	Förändring (%) -1 år	Förändring (%) -5 år
Sverige	43,2	1,6	3,9	17,7
Stockholmsregionen	47,3	1,6	3,5	17,9
<b>Stockholms län</b>	<b>57,0</b>	<b>1,8</b>	<b>3,2</b>	<b>18,6</b>
<b>Stockholms stad</b>	<b>87,3</b>	<b>3,7</b>	<b>4,4</b>	<b>20,4</b>
Sverige exkl Stockholms län	39,1	1,6	4,1	17,0

# Lönesumma efter sektor

**Lönesumma i privat sektor efter näringsgren, Stockholms län**  
Index 100 = 2008 kv1



	2018 kv1 mdkr	Förändring -1 år (mdkr)	Förändring (%) -1 år	Förändring (%) -5 år
<b>Sverige</b>				
Privat sektor	316,2	15,6	5,2	24,5
Industri	64,4	3,4	5,5	7,9
Tjänster	218,7	8,9	4,3	28,9
Övrigt*	33,2	3,3	11,1	34,7
Offentlig sektor	121,2	4,8	4,1	24,2
Totalt	437,4	20,4	4,9	24,4
<b>Stockholmsregionen</b>				
Privat sektor	164,1	7,4	4,7	26,2
Industri	25,0	-0,8	-3,2	1,2
Tjänster	123,7	7,0	6,0	31,3
Övrigt*	15,4	1,3	9,1	38,2
Offentlig sektor	51,8	2,2	4,5	24,2
Totalt	215,9	9,6	4,7	25,7
<b>Stockholms län</b>				
Privat sektor	108,5	4,9	4,7	29,5
Industri	9,1	-1,3	-12,1	-6,9
Tjänster	91,1	5,4	6,4	33,5
Övrigt*	8,3	0,7	8,8	43,3
Offentlig sektor	23,2	1,0	4,3	22,4
Totalt	131,7	5,8	4,6	28,2

övrigt ingår jordbruk, skogsbruk och fiske, byggverksamhet samt okänd näringsgren

# Lönesumma, 2018 kv1

## Stockholms län

	Mdkr	Förändring (%)	
		-1 år	-5 år
Jordbruk, skogsbruk och fiske	0,1	0,6	16,1
Tillverkning och utvinning	7,9	-14,4	-10,6
Energi och miljö	1,2	5,7	27,6
Byggindustri	7,9	8,9	45,8
Handel	17,2	3,7	26,9
Transport	5,6	4,1	18,2
Hotell och restauranger	3,6	3,8	38,4
Information och kommunikation	15,3	17,4	46,6
Bank och försäkring	10,6	5,3	29,1
Fastigheter	2,3	6,8	41,7
Företagstjänster	21,2	4,9	38,8
Offentlig förvaltning	0,1	6,3	7,1
Utbildning	3,1	6,4	33,2
Vård och omsorg	8,0	1,4	31,6
Personliga och kulturella tjänster	4,1	6,1	25,0
Okänd bransch	0,2	11,1	-6,1
<b>Privat sektor</b>	<b>108,5</b>	<b>4,7</b>	<b>29,5</b>
Statlig	8,9	3,5	17,9
Kommunal	10,9	4,8	26,9
Landsting	3,4	4,9	20,5
<b>Offentlig sektor</b>	<b>23,2</b>	<b>4,3</b>	<b>22,4</b>
<b>Totalt</b>	<b>131,7</b>	<b>4,6</b>	<b>28,2</b>

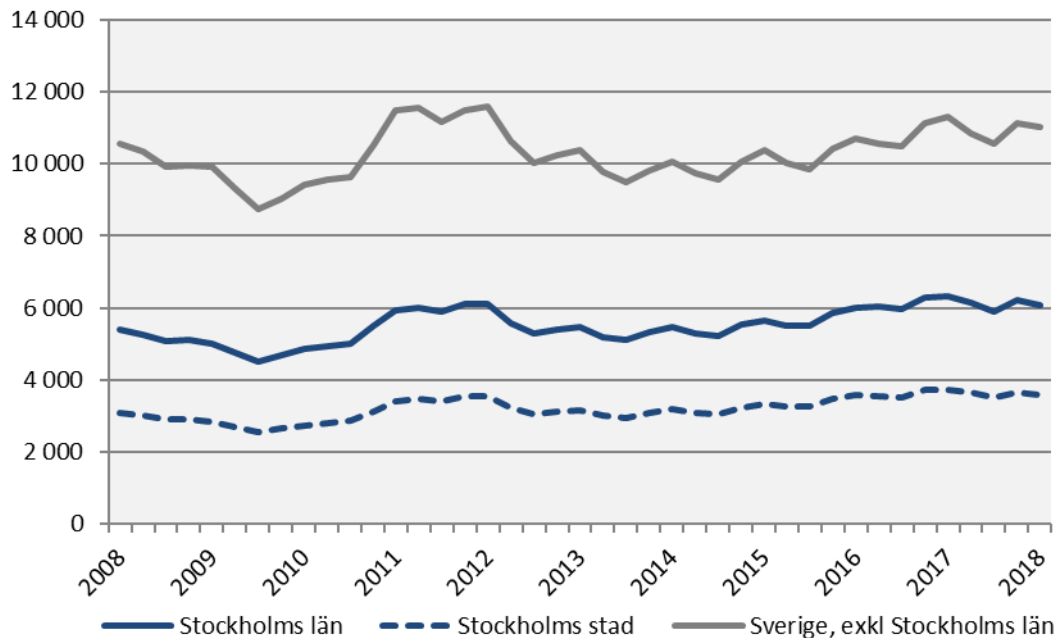
## Stockholms stad

	Mdkr	Förändring (%)	
		-1 år	-5 år
Jordbruk, skogsbruk och fiske	0,0	3,4	21,5
Tillverkning och utvinning	3,0	-30,5	-29,2
Energi och miljö	0,5	-1,0	26,1
Byggindustri	4,0	8,1	77,7
Handel	9,8	2,4	29,0
Transport	2,5	3,0	22,4
Hotell och restauranger	2,6	4,2	40,4
Information och kommunikation	12,9	22,3	52,1
Bank och försäkring	8,1	4,6	12,7
Fastigheter	1,7	6,4	44,8
Företagstjänster	16,9	8,1	38,7
Offentlig förvaltning	0,1	7,5	14,2
Utbildning	1,8	7,2	34,0
Vård och omsorg	4,6	1,8	28,0
Personliga och kulturella tjänster	3,2	6,7	26,6
Okänd bransch	0,1	16,3	6,3
<b>Privat sektor</b>	<b>71,6</b>	<b>5,7</b>	<b>30,4</b>
Statlig	6,2	3,6	15,6
Kommunal	4,1	5,2	30,7
Landsting	0,9	4,7	21,9
<b>Offentlig sektor</b>	<b>11,2</b>	<b>4,3</b>	<b>21,3</b>
<b>Totalt</b>	<b>82,9</b>	<b>5,5</b>	<b>29,1</b>

Knappt 23 600 företag har startas i Stockholms län de senaste fyra kvartalen, av dessa är knappt 75 procent aktieföretag.

## Nyregistrerade företag

Säsongrensade värden (glidande medelvärde)

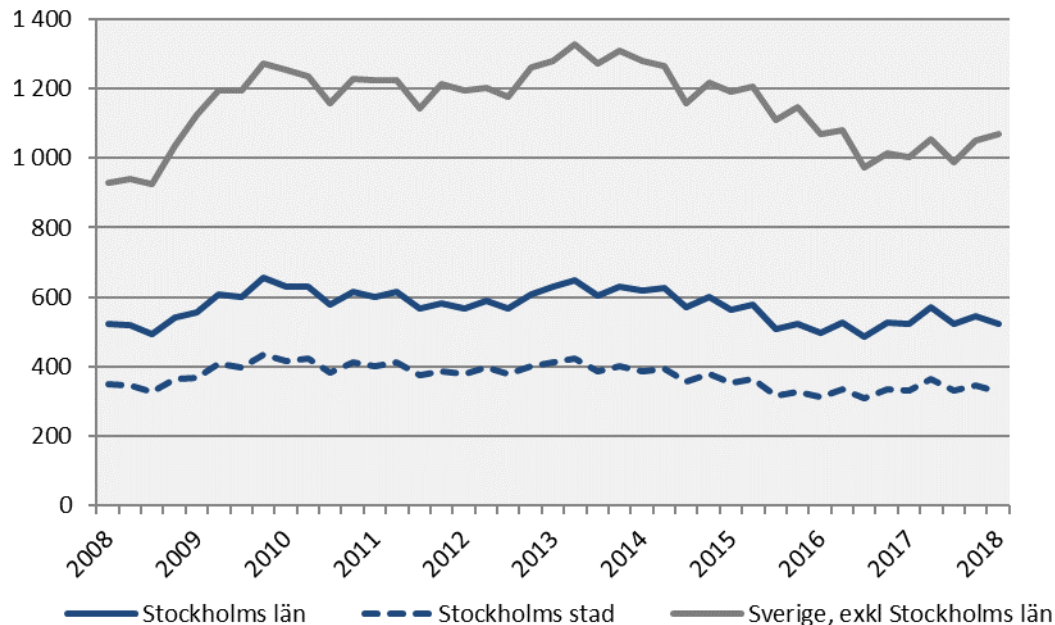


	Antal	Förändring (%)		R12*	
	2018 kv1	-1 år	-5 år	Antal	Utv., %
Sverige	17 421	-10,3	-0,1	66 105	-4,6
Stockholmsregionen	9 083	-11,7	0,0	34 944	-4,7
<b>Stockholms län</b>	<b>6 069</b>	<b>-11,4</b>	<b>-0,6</b>	<b>23 574</b>	<b>-5,4</b>
<b>Stockholms stad</b>	<b>3 552</b>	<b>-12,3</b>	<b>0,5</b>	<b>13 802</b>	<b>-6,6</b>
Sverige, exkl Stockholms län	11 352	-9,7	0,1	42 531	-4,2

\*De fyra senaste kvartalen

## Företagskonkurser

Säsongrensade värden (glidande medelvärde)



	Antal	Förändring (%)		R12*	
	2018 kv1	-1 år	-5 år	Antal	Utv., %
Sverige	1 561	-3,6	-24,8	6 335	1,9
Stockholmsregionen	744	-11,1	-27,4	3 221	0,3
<b>Stockholms län</b>	<b>449</b>	<b>-13,5</b>	<b>-33,5</b>	<b>2 091</b>	<b>-2,2</b>
<b>Stockholms stad</b>	<b>264</b>	<b>-19,3</b>	<b>-38,5</b>	<b>1 320</b>	<b>-2,3</b>
Sverige, exkl Stockholms län	1 112	1,0	-20,6	4 244	4,0

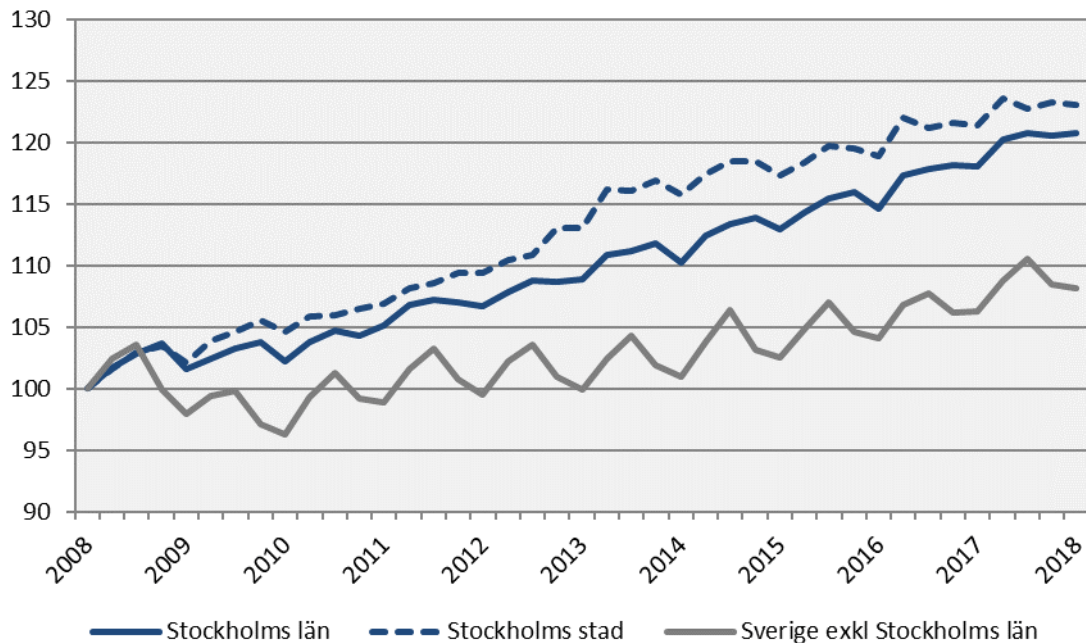
\*De fyra senaste kvartalen



Sysselsättningen i länet ökade mest inom branscherna tillverkning samt information & kommunikation.

## Sysselsatta invånare

Index 100 = 2008 kv1



	Antal	Förändring	Förändring (%)	
	2018 kv1	-1 år (antal)	-1 år	-5 år
Sverige	5 017 100	92 700	1,9	8,9
Stockholmsregionen	2 308 300	60 200	2,7	9,9
<b>Stockholms län</b>	<b>1 236 700</b>	<b>27 900</b>	<b>2,3</b>	<b>10,9</b>
<b>Stockholms stad</b>	<b>535 600</b>	<b>7 000</b>	<b>1,3</b>	<b>8,8</b>
Sverige exkl Stockholms län	3 780 400	64 800	1,7	8,2

\*De fyra senaste kvartalen

# Sysselsättning efter bransch

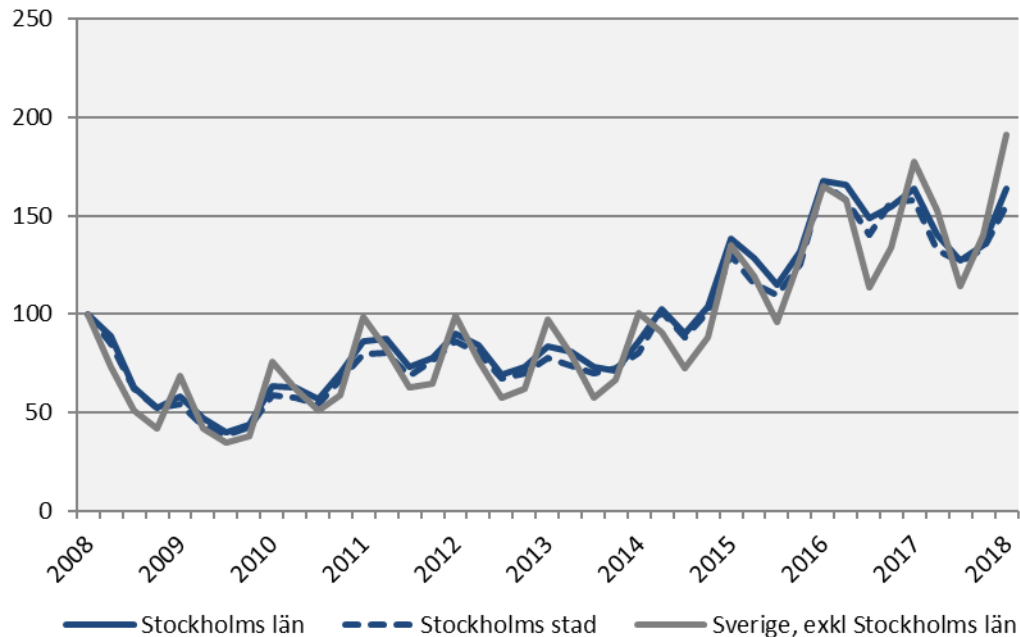
## Stockholms län

	Antal	Förändring	Förändring (%)	
	2018 kv1	-1 år (antal)	-1 år	- 5 år
<b>Total</b>	<b>1 236 700</b>	<b>27 900</b>	<b>2,3</b>	<b>10,9</b>
Jordbruk, skogsbruk & fiske	i.u.	i.u.	i.u.	i.u.
Tillverkn. & utvinning, energi och miljö	68 100	9 600	16,4	17,0
därav Tillverkn. Av verkstadsvaror	30 100	3 400	12,7	6,0
Byggverksamhet	68 500	-1 800	-2,6	5,9
Handel	141 500	3 600	2,6	8,5
Transport	57 400	1 800	3,2	3,1
Hotell och restaurang	52 000	2 200	4,4	34,0
Information & kommunikation	108 800	14 300	15,1	20,9
Personliga & kulturella tjänster	76 500	1 400	1,9	14,2
Finansiell verksamhet, företagstjänster	294 900	-5 900	-2,0	11,6
Offentlig förvaltning	90 800	7 100	8,5	25,6
Utbildning	131 200	2 600	2,0	9,3
Vård och omsorg	139 600	-6 300	-4,3	0,7
Uppgift saknas	i.u.	i.u.	i.u.	i.u.
Sysselsatta i Sverige	1 232 900	28 300	2,3	11,1
Sysselsatta utomlands	3 700	-400	-9,8	-35,1

I Stockholms län ökade antalet nyanmälda platser inom information & kommunikation med drygt 1 830, vilket motsvarar en uppgång med 47 procent.

## Nyanmälda platser på arbetsförmedlingen

Index 100 = 2008 kv1



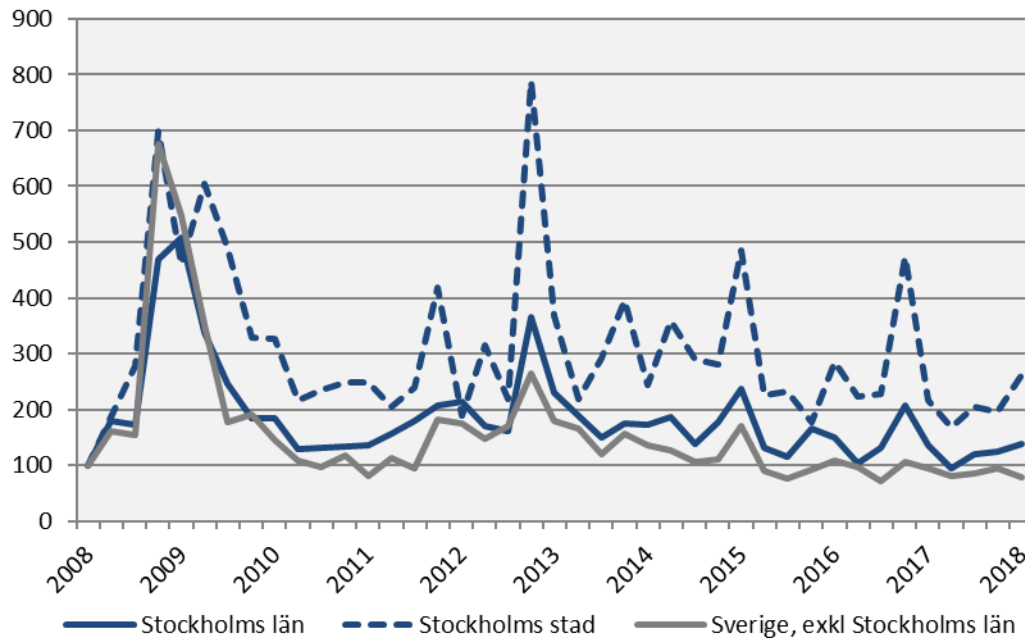
	Antal	Förändring (%)		R12*	
	2018 kv1	-1 år	-5 år	Antal	Utv., %
Sverige	404 158	5,4	96,1	1 299 314	-1,4
Stockholmsregionen	187 437	4,1	93,4	599 407	-6,6
<b>Stockholms län</b>	<b>102 042</b>	<b>-0,1</b>	<b>96,2</b>	<b>352 955</b>	<b>-10,5</b>
Stockholms stad	66 162	-1,7	98,7	233 470	-10,8
Sverige, exkl Stockholms län	302 116	7,4	96,0	946 359	2,5

\*De fyra senaste kvartalen

# Varslade personer

## Varslade personer

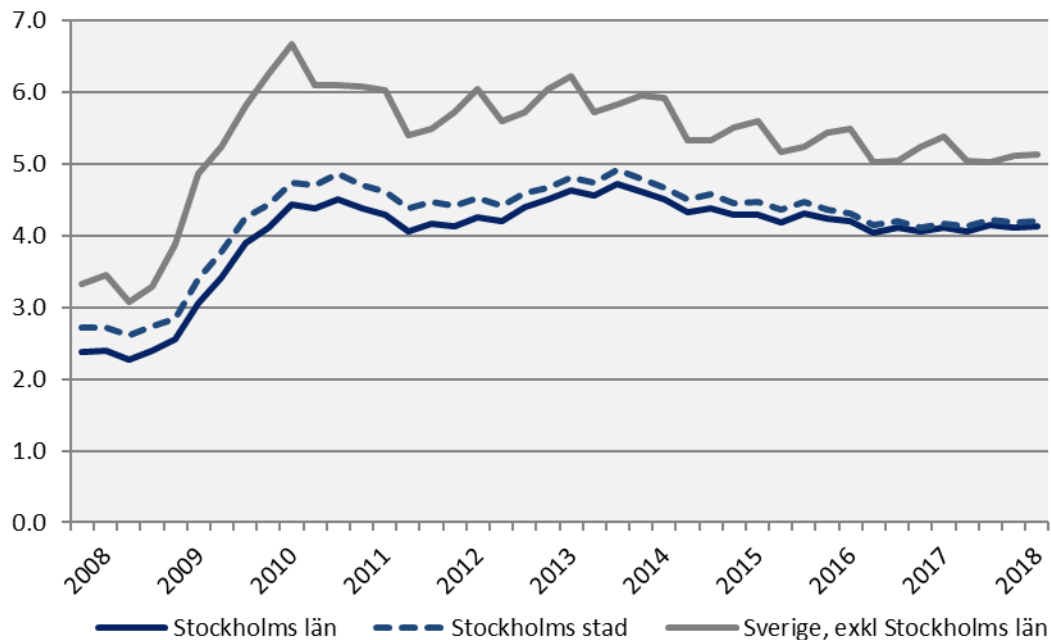
Index 100 = 2008 kv1



	Förändring (%)		R12*	
	-1 år	-5 år	Antal	Utv., %
Sverige	-11,0	-51,7	33 549	-10,3
Stockholmsregionen	-4,5	-49,5	16 099	-10,4
Stockholms län	0,9	-39,6	8 871	-17,7
Stockholms stad	21,3	-29,1	4 438	-27,2
Sverige, exkl Stockholms län	-15,5	-55,6	24 678	-7,3

\*De fyra senaste kvartalen

## Arbetslöshet i förhållande till befolkningen (%), 15-74 år



	Antal	Förändring	Arbetslösa i förh. till befolkningen, 15-74 år		
	2018 kv1	-1 år (antal)	2018 kv1	-1 år	-5 år
Sverige	365 499	-11 253	4,9	5,1	5,9
Stockholmsregionen	159 915	-3 947	4,7	4,9	5,5
<b>Stockholms län</b>	<b>71 338</b>	<b>1 248</b>	<b>4,1</b>	<b>4,1</b>	<b>4,6</b>
<b>Stockholms stad</b>	<b>30 703</b>	<b>625</b>	<b>4,2</b>	<b>4,2</b>	<b>4,8</b>
Sverige, exkl Stockholms län	294 160	-12 501	5,1	5,4	6,2

\*De fyra senaste kvartalerna

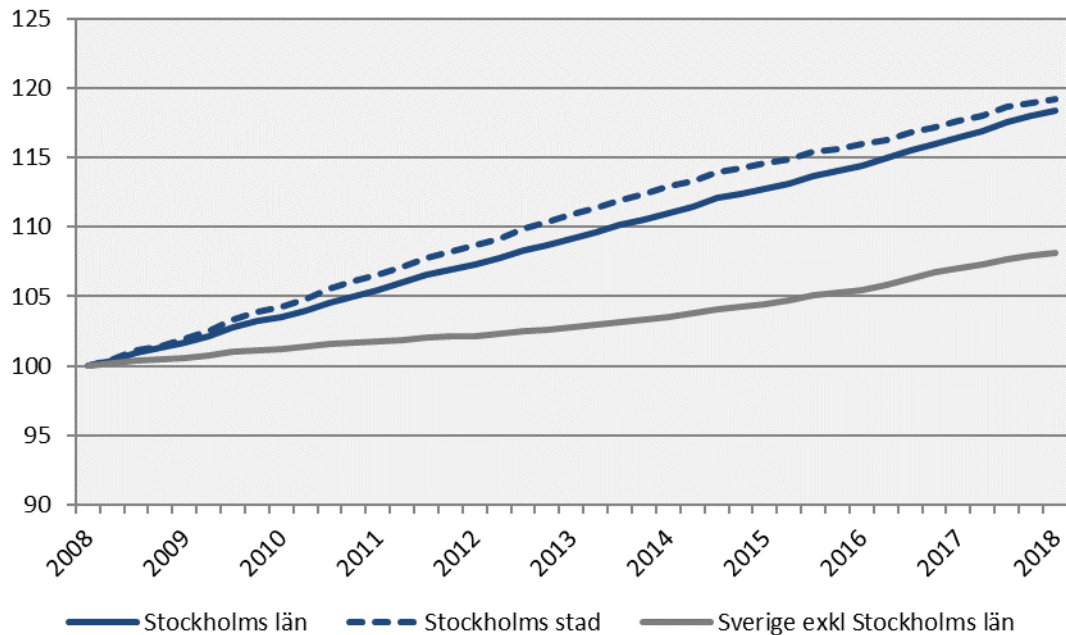
# Ungdomsarbetslöshet och långtidsarbetslöshet

	Antal	Förändring	Förändring (%)	
	2018 kv1	-1 år (antal)	-1 år	-5 år
<b>Stockholms län</b>				
<b>Totalt antal arbetslösa</b>	<b>71 338</b>	<b>1 248</b>	<b>1,8</b>	<b>-4,4</b>
Öppet arbetslösa	44 453	2 146	5,1	-3,4
varav långtidsarbetslösa	14 817	1 467	11,0	15,8
varav ungdomsarbetslösa	3 825	-9	-0,2	-35,3
Aktivitetsstöd	26 885	-898	-3,2	-6,1
varav ungdomsarbetslösa m. aktivitetsstöd	3 102	-334	-9,7	-41,6
<b>Stockholms stad</b>				
<b>Totalt antal arbetslösa</b>	<b>30 703</b>	<b>625</b>	<b>2,1</b>	<b>-6,5</b>
Öppet arbetslösa	19 618	1 036	5,6	-4,5
varav långtidsarbetslösa	6 602	891	15,6	21,6
varav ungdomsarbetslösa	1 542	76	5,2	-33,6
Aktivitetsstöd	11 085	-411	-3,6	-9,8
varav ungdomsarbetslösa m. aktivitetsstöd	1 053	-46	-4,2	-35,9

I Stockholms län bor 23 procent av Sveriges befolkning och länet svarade för 32 procent av Sveriges befolkningsökning under första kvartalet 2018.

## Befolkningsutveckling

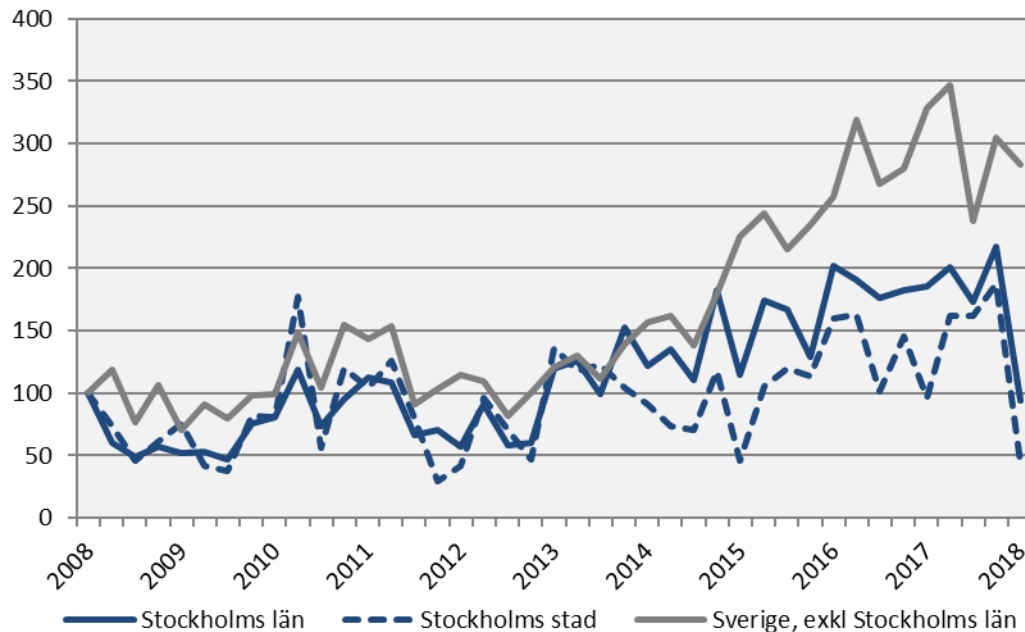
Index 100 = 2008 kv1



	2018 kv1	Förändring -1 år (i tusental)	Förändring (%) -1 år	Förändring (%) -5 år
Sverige	10 142,7	118,8	1,2	5,9
Stockholmsregionen	4 579,8	62,4	1,4	6,9
<b>Stockholms län</b>	<b>2 315,6</b>	<b>37,8</b>	<b>1,7</b>	<b>8,4</b>
<b>Stockholms stad</b>	<b>952,1</b>	<b>12,8</b>	<b>1,4</b>	<b>7,5</b>
Sverige exkl Stockholms län	7 827,1	81,0	1,0	5,2

## Påbörjade lägenheter

Index 100 = 2008 kv1



	Antal	Förändring (%)		R12*	
	2018 kv1	-1 år	-5 år	Antal	Utv., %
Sverige	12 672	-23,5	72,3	59 687	-3,3
Stockholmsregionen	5 610	-31,2	25,7	31 060	-3,0
<b>Stockholms län</b>	<b>2 315</b>	<b>-49,1</b>	<b>-21,3</b>	<b>16 795</b>	<b>-6,6</b>
<b>Stockholms stad</b>	<b>510</b>	<b>-54,2</b>	<b>-67,6</b>	<b>6 432</b>	<b>9,9</b>
Sverige, exkl Stockholms län	10 357	-13,8	134,6	42 892	-1,9

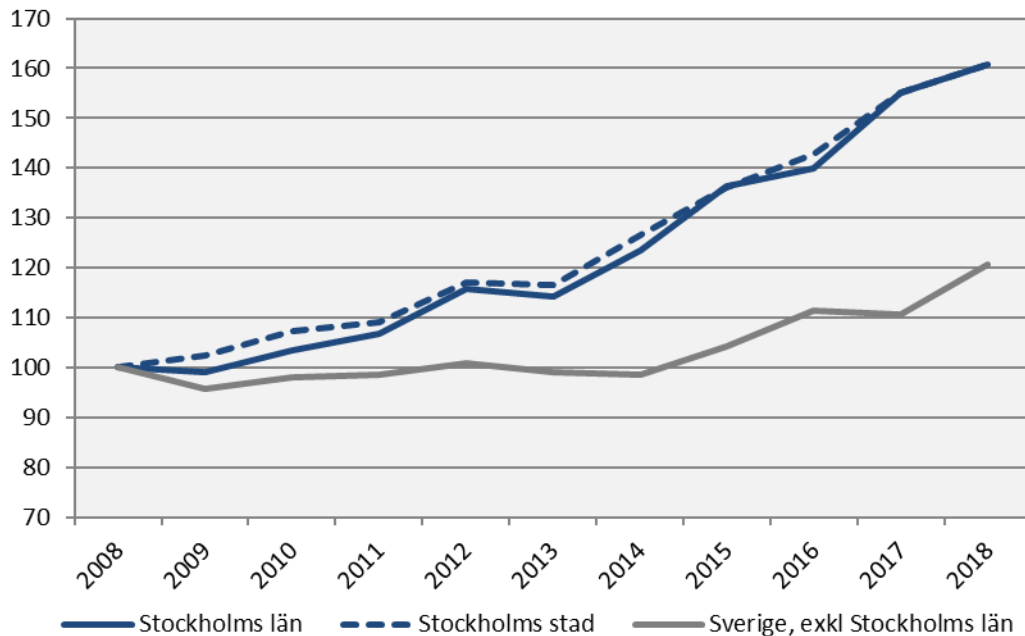
\*De fyra senaste kvartalen



# Kommersiella övernattningar

## Kommersiella övernattningar (för staden hotell, vandrarhem, stugbyar och för län även camping)

Index 100 = 2008 kv1 (kv1, 2008-2018)



Stockholm fortsätter att attrahera allt fler besökare och de kommersiella gästnätterna överstiger en årstakt om 14 miljoner i Stockholms län.

	2018 kv1 (i tusental)	Förändring (%)		R12* (i tusental)	Utv., %
		-1 år	-5 år		
Sverige	12 512	7,8	25,6	64 112	3,4
Stockholmsregionen	6 151	6,5	23,8	26 672	3,2
<b>Stockholms län</b>	<b>2 773</b>	<b>3,8</b>	<b>40,9</b>	<b>14 149</b>	<b>3,3</b>
<b>Stockholms stad</b>	<b>1 852</b>	<b>3,7</b>	<b>38,0</b>	<b>9 407</b>	<b>2,0</b>
Sverige, exkl Stockholms län	9 739	9,0	21,8	49 963	3,4

\*Utveckling de fyra senaste kvartalen

# Företagande

## Kommunerna i Stockholms län

	Nyregistrerade företag		Företagskonkurser	
	Antal	Förändring(%)	Antal	Förändring(%)
	2018 kv1	-1 år	2018 kv1	-1 år
Stockholms län	6 069	-11,4	449	-13,5
Upplands Väsby	51	-44,0	9	125,0
Vallentuna	58	-13,4	2	0,0
Österåker	84	-20,0	8	33,3
Värmdö	83	-15,3	10	150,0
Järfälla	137	10,5	9	-10,0
Ekerö	64	-5,9	5	150,0
Huddinge	186	-11,0	18	20,0
Botkyrka	124	-6,1	9	-18,2
Salem	18	-51,4	2	100,0
Haninge	133	-22,7	8	-42,9
Tyresö	73	-12,0	9	0,0
Upplands-Bro	35	-16,7	6	100,0
Nykvarn	22	-12,0	1	i.u.
Täby	166	-5,1	8	-42,9
Danderyd	114	1,8	2	0,0
Sollentuna	132	-8,3	6	-40,0
Stockholm	3 552	-12,3	264	-19,3
Södertälje	147	-13,5	14	0,0
Nacka	255	2,0	14	7,7
Sundbyberg	80	-12,1	9	80,0
Solna	179	-5,8	11	-42,1
Lidingö	118	-12,6	0	-100,0
Vaxholm	33	32,0	2	100,0
Norrtälje	107	-13,7	12	20,0
Sigtuna	75	-23,5	9	-18,2
Nynäshamn	43	22,9	2	-66,7

# Arbetsmarknad och befolkning

## Kommunerna i Stockholms län

	Nyanmälda platser		Varslade personer		Arbetslöshet (antal pers)		Befolkning	
	Antal	Förändring (%)	Antal	Förändring (%)	Antal	Förändring (%)	Antal	Förändring (%)
	2018 kv1	-1 år	2018 kv1	-1 år	2018 kv1	-1 år	2018 kv1	-1 år
Stockholms län	102 042	-0,1	2 568	0,9	71 338	1,8	2 315 612	1,7
Upplands Väsby	1 611	7,2	90	328,6	1 433	3,9	44 788	1,6
Vallentuna	528	1,3	0	-100,0	454	9,7	33 274	1,1
Österåker	505	-17,5	10	i.u	740	6,3	44 261	2,0
Värmdö	813	36,4	31	i.u	781	9,4	43 666	3,0
Järfälla	2 220	-3,0	25	-70,9	2 837	-7,3	76 990	2,9
Ekerö	396	-7,7	0	-100,0	368	13,7	27 938	1,8
Huddinge	2 264	-12,7	33	-44,1	3 723	6,9	110 335	2,3
Botkyrka	1 419	-13,4	7	-30,0	4 862	-1,0	92 097	1,2
Salem	218	36,3	0	-100,0	401	20,2	16 680	0,0
Haninge	2 204	4,7	0	-100,0	3 084	-1,4	88 431	2,6
Tyresö	929	34,1	0	-100,0	997	8,2	47 518	0,8
Upplands-Bro	1 485	128,5	8	i.u	833	-0,8	28 131	4,2
Nykvarn	287	80,5	14	i.u	207	17,2	10 696	2,5
Täby	1 499	-23,4	14	i.u	1 039	9,6	70 651	1,6
Danderyd	1 088	15,0	24	i.u	459	17,0	32 884	0,6
Sollentuna	1 581	-9,1	57	-3,4	1 829	4,6	71 870	1,1
Stockholm	66 162	-1,7	1 399	21,3	30 703	2,1	952 058	1,4
Södertälje	3 478	11,3	8	-88,4	6 024	-7,8	96 254	1,3
Nacka	2 175	3,0	49	-60,2	2 338	9,1	101 697	2,0
Sundbyberg	1 031	-33,7	20	-78,7	1 602	-5,5	49 598	2,8
Solna	4 933	3,1	354	121,3	1 918	11,7	80 035	2,4
Lidingö	916	29,0	17	6,3	796	11,7	47 239	0,8
Vaxholm	219	-0,5	0	i.u	167	2,9	11 846	1,6
Norrköping	1 501	-4,6	24	-14,3	1 288	6,2	61 057	2,2
Sigtuna	2 054	26,1	60	17,6	1 640	3,9	47 481	1,9
Nynäshamn	526	-7,1	8	i.u	816	2,8	28 137	1,1

# Stockholm Business Region

Stockholm Business Region har till uppgift att utveckla och marknadsföra Stockholm som etablerings- och besöksdestination under varumärket Stockholm – The Capital of Scandinavia. Målet är att Stockholm ska bli Europas ledande hållbara tillväxtregion.

Bolaget ägs av Stockholms stad och har två dotterbolag, Invest Stockholm och Visit Stockholm.

Samtliga rapporter finns tillgängliga på [www.stockholmbusinessregion.se](http://www.stockholmbusinessregion.se)

Frågor kan ställas till Stefan Frid på Invest Stockholm.

Ansvarig utgivare: Olle Zetterberg, VD Stockholm Business Region.

## Stockholm Business Region

P.O. Box 16282

SE-103 25 Stockholm, Sweden

Phone + 46 8 508 280 00

[www.visitstockholm.com](http://www.visitstockholm.com)

[www.investstockholm.com](http://www.investstockholm.com)

[www.stockholmbusinessregion.se](http://www.stockholmbusinessregion.se)

