

Södermanlands- konjunkturen

Södermanlands län, 2018 kv 1

20 juni 2018

Stockholm Business Region



Om rapporten

Rapporten är utgiven av Stockholm Business Region och publiceras fyra gånger per år. Rapporten omfattar Södermanlands län och Eskilstuna kommun.

Statistiken bygger på uppgifter från Statistiska centralbyrån, Arbetsförmedlingen och Bolagsverket.

I rapporten jämförs främst utvecklingen med samma kvartal föregående år, exempelvis kvartal 1 jämförs med kvartal 1 tidigare år osv. För vissa indikatorer presenteras även totala rullande 12-värden där de fyra senaste kvartalen summeras för att få mer stabilitet i trenden. Dessa jämförs då med föregående fyra kvartal. Diagrammen som visar absoluta värden är säsongrensade för att visa trenden. Övriga diagram har indexerade värden där värdet 100 ofta motsvarar värdet motsvarande kvartal för 10 år sedan.

Rapporten finns tillgänglig på
<http://foretag.stockholm.se/Foretagsservice/Stockholmskonjunkturen1/>

Stockholmsregionen omfattar Stockholms län, Uppsala län, Södermanlands län, Östergötlands län, Örebro län, Västmanlands län, Gävleborgs län och Dalarnas län.

Inom ramen för partnerskapet Stockholm Business Alliance – 55 kommuner i Stockholmsregionen – görs motsvarande rapport för regionens övriga sju län samt en gemensam för länen tillsammans
<http://www.stockholmbusinessalliance.se/konjunkturrapporter/>

Frågor kan ställas till Stefan Frid på Invest Stockholm.
Ansvarig utgivare: Olle Zetterberg.

Konjunkturläget i Södermanland 2018 kv1

Nyckeltal	Södermanlands län			Eskilstuna kommun		
	Värde 2018 kv1	Förändring (%) -1 år		Värde	Förändring (%) -1 år	
Lönesumma privat sektor (mdkr)	6	3,6	↑	-	-	
Nya företag	420	-19,2	↓	148	-22,5	↓
Företagskonkurser	33	-5,7	↓	13	18,2	↑
Sysselsatta	134 500	5,0	↑	-	-	
Nyanmälda platser	10 324	8,1	↑	4 078	-9,5	↓
Varsel	130	251,4	↑	8	i.u.	
Arbetslöshet (%)	6,5	-0,6 p.e.*	↓	8,2	-0,7 p.e.*	↓
Befolkning (tusental)	292	1,1	↑	105	1,0	↑
Påbörjade lägenheter Kommersiella övernattningar (tusental)	568	-15,5	↓	114	-65,7	↓
	181	22,4	↑	52	22,6	↑

*Förändring i arbetslösheten visas i procentenheter, ej i procent.

Fortsatt god konjunktur i Södermanland

Konjunkturen i Södermanland är fortsatt god men mattas av jämfört med 2017. Sysselsättningen utvecklas väl medan byggandet och antalet nya företag har en svagare utveckling.

Lönesumman i privat sektor ökade jämfört med motsvarande kvartal 2017 i Södermanlands län. Antalet nystartade företag minskade kraftigt, med 19 procent i länet och 23 procent i Eskilstuna. Antalet konkurser minskade med knappt 6 procent i länet men ökade i Eskilstuna.

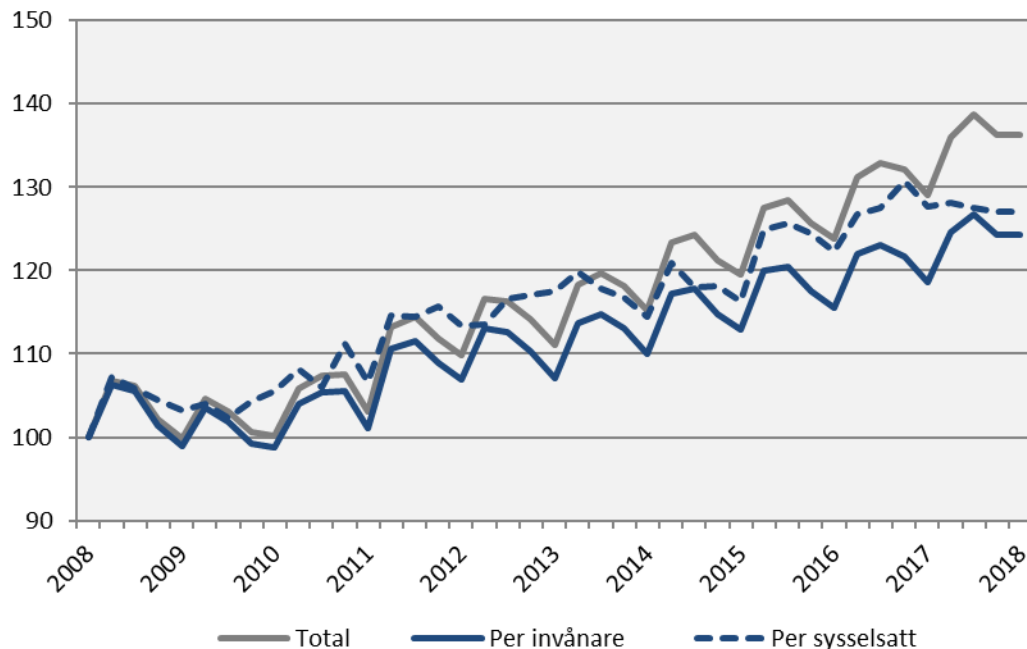
Arbetsmarknaden i Södermanland är i huvudsak fortsatt stark. Antalet sysselsatta invånare i länet har ökat med 6 400 personer de senaste fyra kvartalen. Antalet varslade personer ökade kraftigt i länet jämfört med första kvartalet 2017, som dock var en tidpunkt med förhållandevis låg varsselfrekvens. Arbetslösheten i förhållande till befolkningen minskade något i både länet och kommunen under första kvartalet 2018. Antalet lediga jobb ökade med 8 procent i länet, medan de nyanmälda platserna minskade i kommunen med nästan 10 procent.

Under de senaste fyra kvartalen har antalet invånare ökat med 3 200 personer i länet varav drygt 1 000 personer i Eskilstuna, vilket motsvarar ökningarna på cirka 1 procent vardera. Bostadsbyggandet minskade i både länet och staden jämfört med första kvartalet 2017, motsvarande 16 procent i länet och 66 procent i kommunen. Värt att betona är dock att byggandet under de senaste åren legat på förhållandevis höga nivåer.

Olle Zetterberg
VD Stockholm Business Region

Lönesumma, Södermanlands län

Index 100 = 2008 kv1



	2018 kv1 mdkr	Förändring -1 år (mdkr)	Förändring (%) -1 år	Förändring (%) -5 år
Sverige	437,4	20,4	4,9	24,4
Stockholmsregionen	215,9	9,6	4,7	25,7
Södermanlands län	9,2	0,4	4,2	21,1

Lönesumma per sysselsatt

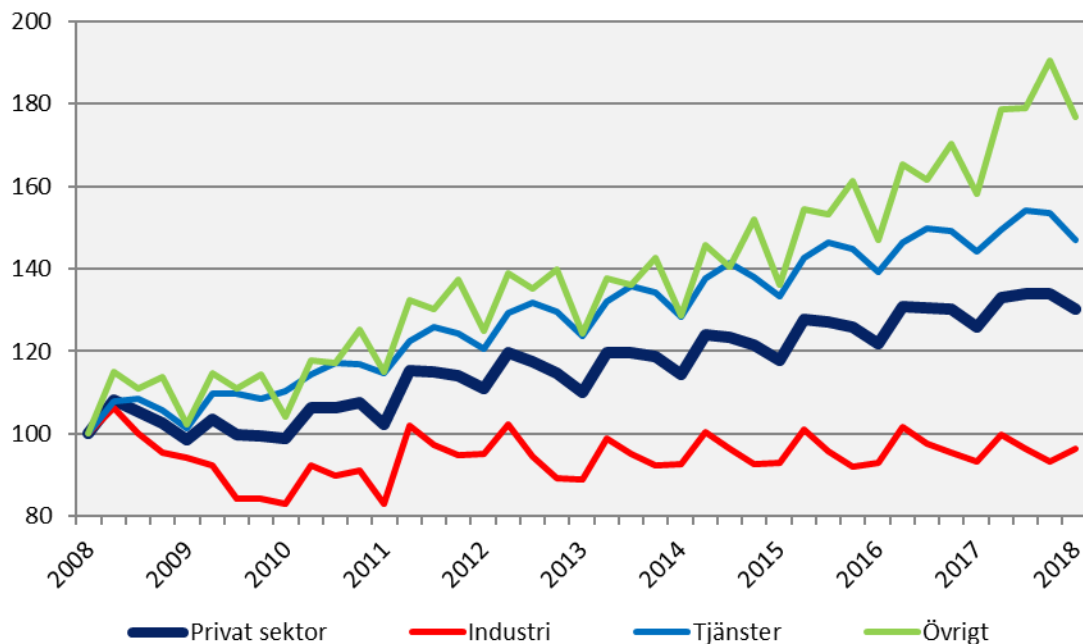
	2018 kv1 mdkr	Förändring -1 år (mdkr)	Förändring (%) -1 år	Förändring (%) -5 år
Sverige	87,2	2,5	3,0	14,3
Stockholmsregionen	93,5	1,8	1,9	14,4
Södermanlands län	68,7	-0,5	-0,8	7,8

Lönesumma per invånare

	2018 kv1 mdkr	Förändring -1 år (mdkr)	Förändring (%) -1 år	Förändring (%) -5 år
Sverige	43,2	1,6	3,9	17,7
Stockholmsregionen	47,3	1,6	3,5	17,9
Södermanlands län	31,7	1,0	3,3	14,4

Lönesumma efter sektor

Lönesumma i privat sektor efter näringsgren, Södermanlands län
Index 100 = 2008 kv1

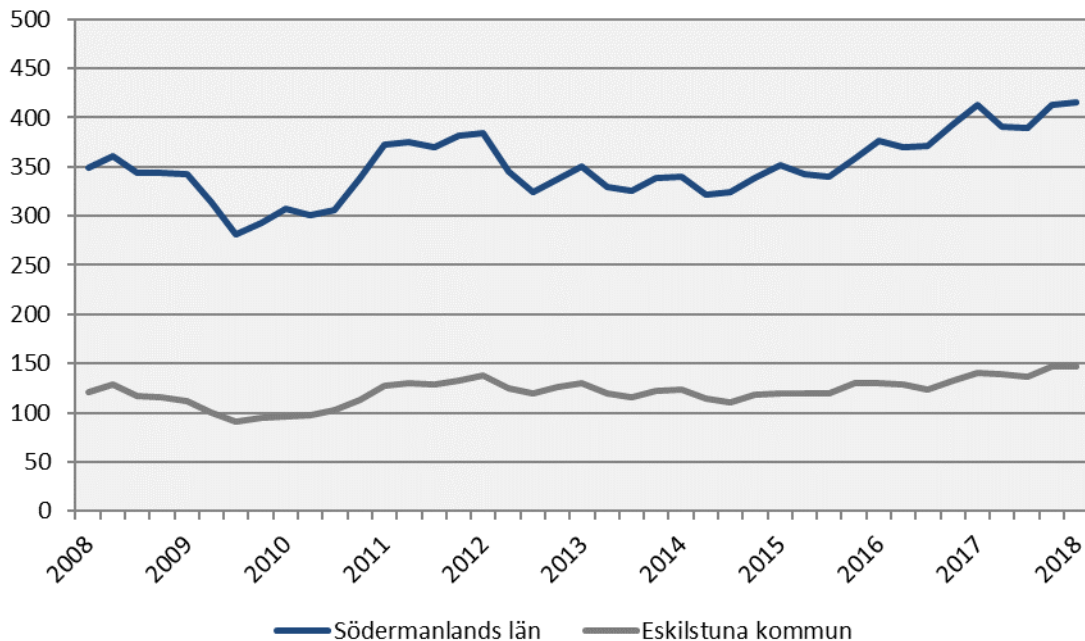


	2018 kv1	Förändring	Förändring (%)	
	mdkr	-1 år (mdkr)	-1 år	-5 år
Sverige				
Privat sektor	316,2	15,6	5,2	24,5
Industri	64,4	3,4	5,5	7,9
Tjänster	218,7	8,9	4,3	28,9
Övrigt*	33,2	3,3	11,1	34,7
Offentlig sektor	121,2	4,8	4,1	24,2
Totalt	437,4	20,4	4,9	24,4
Stockholmsregionen				
Privat sektor	164,1	7,4	4,7	26,2
Industri	25,0	-0,8	-3,2	1,2
Tjänster	123,7	7,0	6,0	31,3
Övrigt*	15,4	1,3	9,1	38,2
Offentlig sektor	51,8	2,2	4,5	24,2
Totalt	215,9	9,6	4,7	25,7
Södermanlands län				
Privat sektor	6,0	0,2	3,6	18,3
Industri	1,7	0,1	3,2	8,2
Tjänster	3,3	0,1	1,9	18,7
Övrigt*	0,9	0,1	11,7	42,1
Offentlig sektor	3,3	0,2	5,2	26,5
Totalt	9,2	0,4	4,2	21,1

I övrigt ingår jordbruk, skogsbruk och fiske, byggverksamhet samt okänd näringsgren

Nyregistrerade företag

Säsongrensade värden (glidande medelvärde)

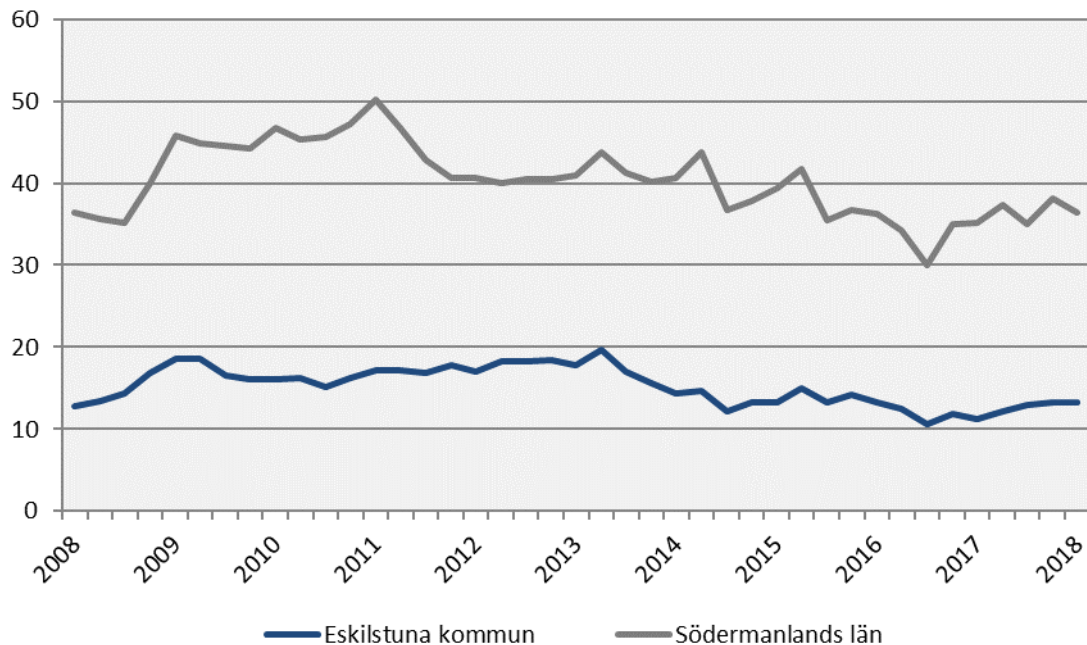


	Antal	Förändring (%)		R12*	
2018 kv1	-1 år	-5 år	Antal	Utv., %	
Sverige	17 421	-10,3	-0,1	66 105	-4,6
Stockholmsregionen	9 083	-11,7	0,0	34 944	-4,7
Södermanlands län	420	-19,2	5,5	1 556	-4,1
Eskilstuna kommun	148	-22,5	0,7	544	-5,7

*De fyra senaste kvartalen

Företagskonkurser

Säsongrensade värden (glidande medelvärde)

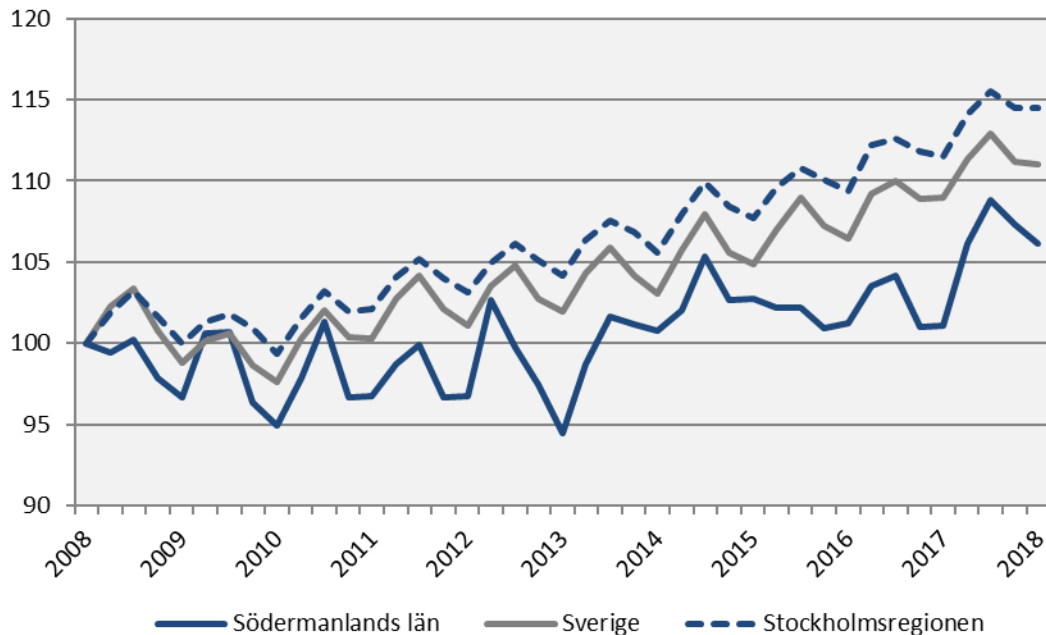


	Antal		Förändring (%)		R12*	
	2018 kv1	-1 år	-5 år	Antal	Utv., %	
Sverige	1 561	-3,6	-24,8	6 335	1,9	
Stockholmsregionen	744	-11,1	-27,4	3 221	0,3	
Södermanlands län	33	-5,7	0,0	147	6,5	
Eskilstuna kommun	13	18,2	-13,3	55	25,0	

*De fyra senaste kvartalen

Sysselsatta invånare

Index 100 = 2008 kv1



	Antal	Förändring	Förändring (%)	
	2018 kv1	-1 år (antal)	-1 år	-5 år
Sverige	5 017 100	92 700	1,9	8,9
Stockholmsregionen	2 308 300	60 200	2,7	9,9
Södermanlands län	134 500	6 400	5,0	12,4

*De fyra senaste kvartalen

Sysselsättning efter bransch

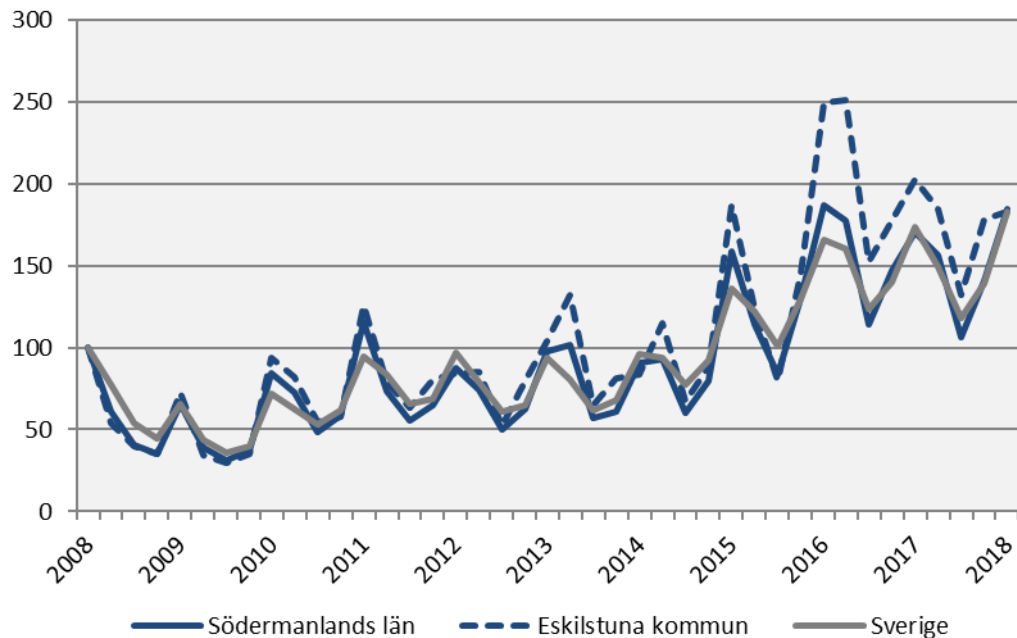
Södermanlands län

	Antal	Förändring	Förändring (%)	
	2018 kv1	-1 år (antal)	-1 år	- 5 år
Total	134 500	6 400	5,0	12,4
Jordbruk, skogsbruk & fiske	i.u.	i.u.	i.u.	-100,0
Tillverkn. & utvinning, energi och miljö	19 600	1 000	5,4	14,0
därav Tillverkn. Av verkstadsvaror	8 500	-1 000	-10,5	-5,6
Byggverksamhet	11 700	3 500	42,7	10,4
Handel	13 200	1 300	10,9	0,8
Transport	7 000	600	9,4	16,7
Hotell och restaurang	3 900	-300	-7,1	11,4
Information & kommunikation	i.u.	i.u.	i.u.	i.u.
Personliga & kulturella tjänster	6 400	200	3,2	39,1
Finansiell verksamhet, företagstjänster	18 900	-1 000	-5,0	23,5
Offentlig förvaltning	9 500	-300	-3,1	37,7
Utbildning	16 500	300	1,9	21,3
Vård och omsorg	24 000	2 100	9,6	3,9
Uppgift saknas	i.u.	i.u.	i.u.	i.u.
Sysselsatta i Sverige	134 200	6 100	4,8	12,6
Sysselsatta utomlands	i.u.	i.u.	i.u.	i.u.

*De fyra senaste kvartalen

Nyanmälda platser på arbetsförmedlingen

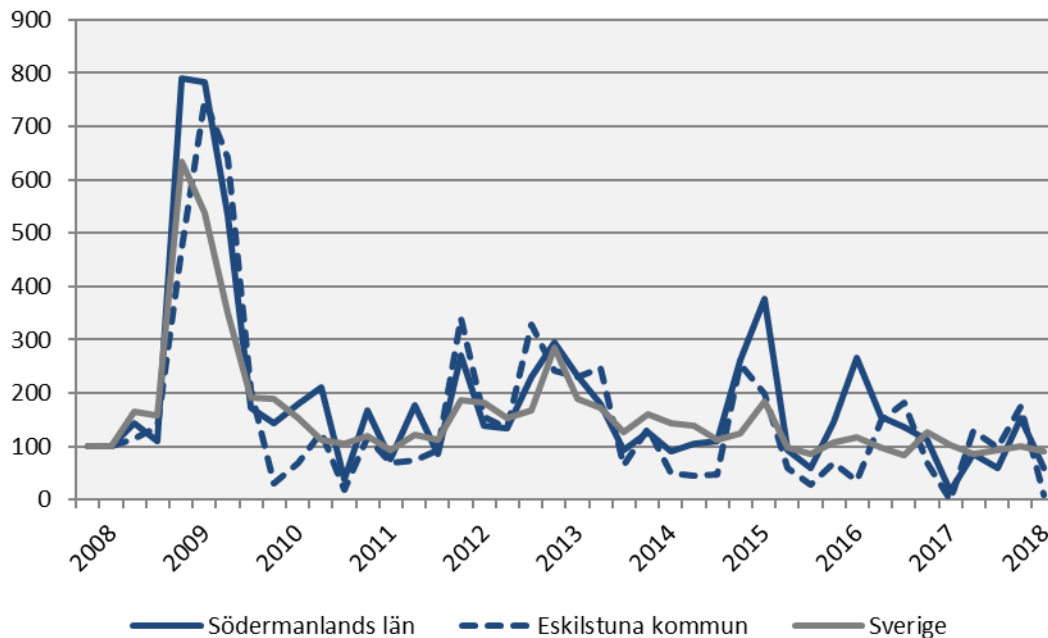
Index 100 = 2008 kv1



	Antal 2018 kv1	Förändring (%)		R12*	
		-1 år	-5 år	Antal	Utv., %
Sverige	404 158	5,4	96,1	314	-1,4
Stockholmsregionen	187 437	4,1	93,4	599 407	-6,6
Södermanlands län	10 324	8,1	88,9	32 921	-3,6
Eskilstuna kommun	4 078	-9,5	75,5	15 101	-13,5

*De fyra senaste kvartalen

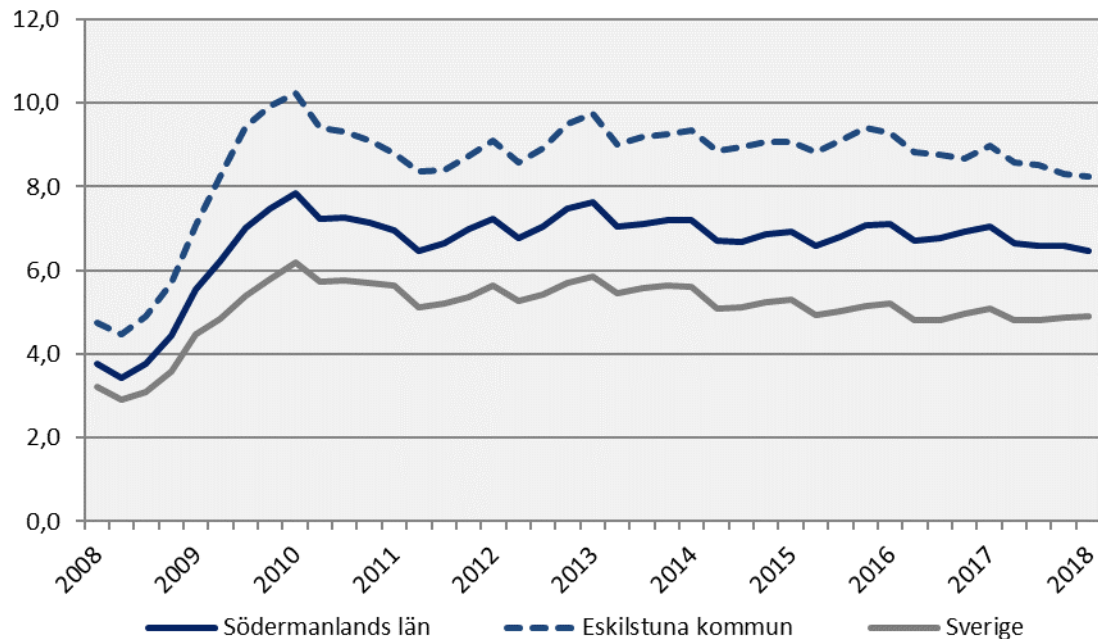
Varslade personer
Index 100 = 2008 kv1



	Antal	Förändring (%)		R12*	
	2018 kv1	-1 år	-5 år	Antal	Utv., %
Sverige	8 317	-11,0	-51,7	33 549	-10,3
Stockholmsregionen	4 178	-4,5	-49,5	16 099	-10,4
Södermanlands län	130	251,4	-74,0	775	-14,9
Eskilstuna kommun	8	i.u.	-96,4	393	2,3

*De fyra senaste kvartalen

Arbetslöshet i förhållande till befolkningen (%), 15-74 år



	Antal	Förändring	Arbetslösa i förh. till befolkningen, 15-74 år		
	2018 kv1	-1 år (antal)	2018 kv1	-1 år	-5 år
Sverige	365 499	-11 253	4,9	5,1	5,9
Stockholmsregionen	159 915	-3 947	4,7	4,9	5,5
Södermanlands län	13 629	-1 178	6,5	7,1	7,6
Eskilstuna kommun	6 305	-524	8,2	9,0	9,8

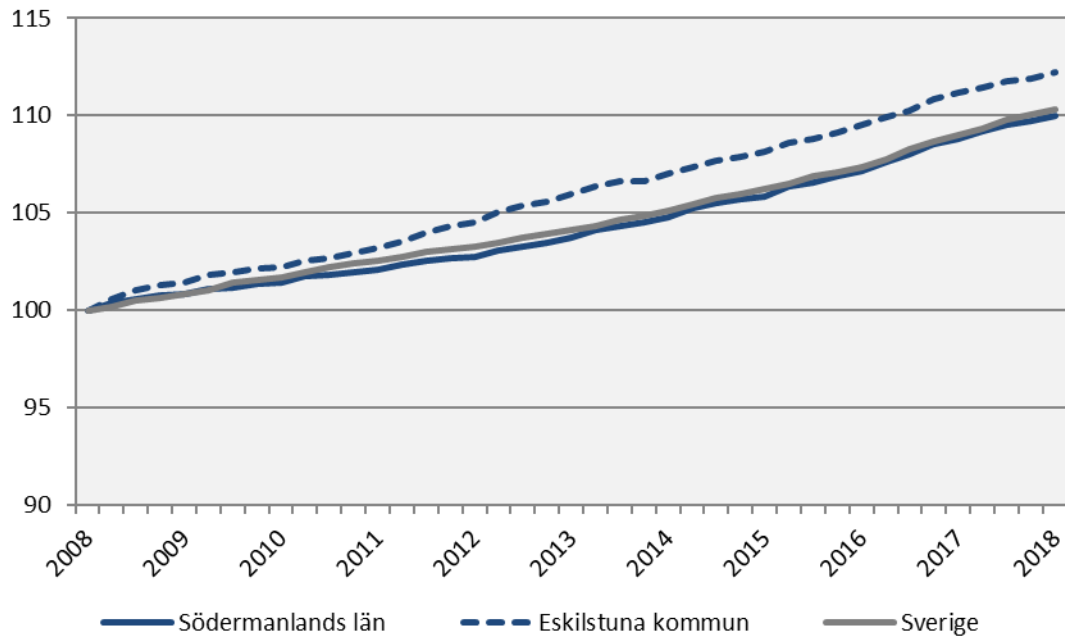
*De fyra senaste kvartalerna

Ungdomsarbetslöshet och långtidsarbetslöshet

	Antal	Förändring	Förändring (%)	
	2018 kv1	-1 år (antal)	-1 år	-5 år
Södermanlands län				
Totalt antal arbetslösa	13 629	-1 178	-8,0	-12,2
Öppet arbetslösa	6 555	-420	-6,0	-14,6
varav långtidsarbetslösa	2 252	-50	-2,2	0,9
varav ungdomsarbetslösa	736	-133	-15,3	-42,3
Aktivitetsstöd	7 074	-758	-9,7	-9,8
varav ungdomsarbetslösa m. aktivitetsstöd	1 072	-362	-25,3	-56,8
 Eskilstuna kommun				
Totalt antal arbetslösa	6 305	-524	-7,7	-12,5
Öppet arbetslösa	3 062	-187	-5,8	-22,9
varav långtidsarbetslösa	1 071	-96	-8,2	-15,1
varav ungdomsarbetslösa	321	-61	-16,0	-40,2
Aktivitetsstöd	3 243	-336	-9,4	0,4
varav ungdomsarbetslösa m. aktivitetsstöd	463	-150	-24,5	-56,2

Befolkningsutveckling

Index 100 = 2008 kv1

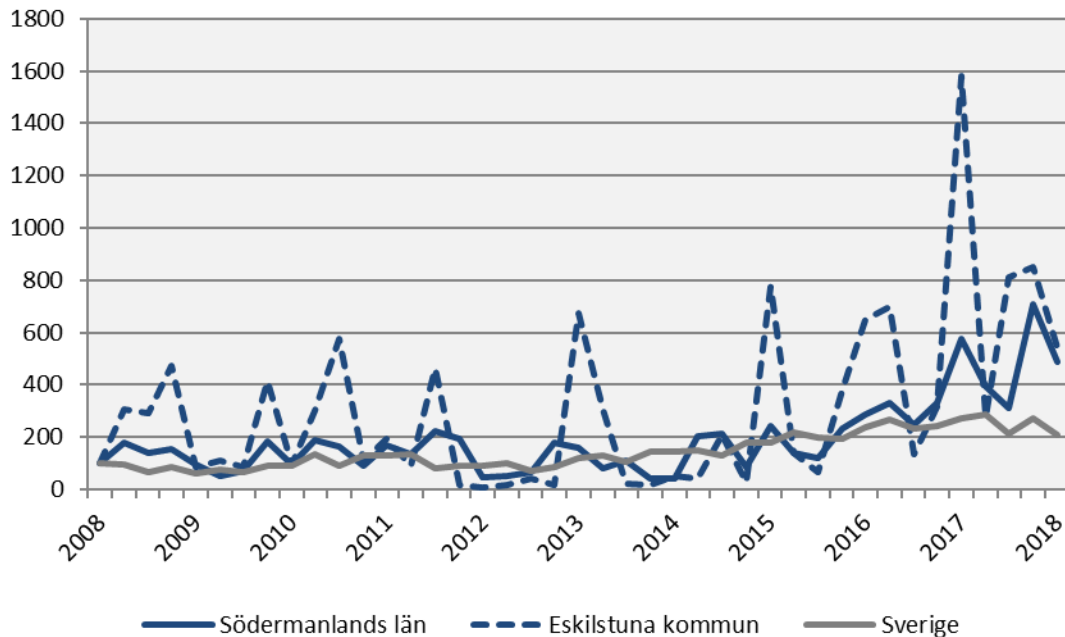


	2018 kv1 (i tusental)	Förändring -1	
		år	Förändring (%)
		-1 år	-5 år
Sverige	10 142,7	118,8	1,2 5,9
Stockholmsregionen	4 579,8	62,4	1,4 6,9
Södermanlands län	292,1	3,2	1,1 6,1
Eskilstuna kommun	105,0	1,0	1,0 5,9

*Utveckling de fyra senaste kvartalen

Påbörjade lägenheter

Index 100 = 2008 kv1



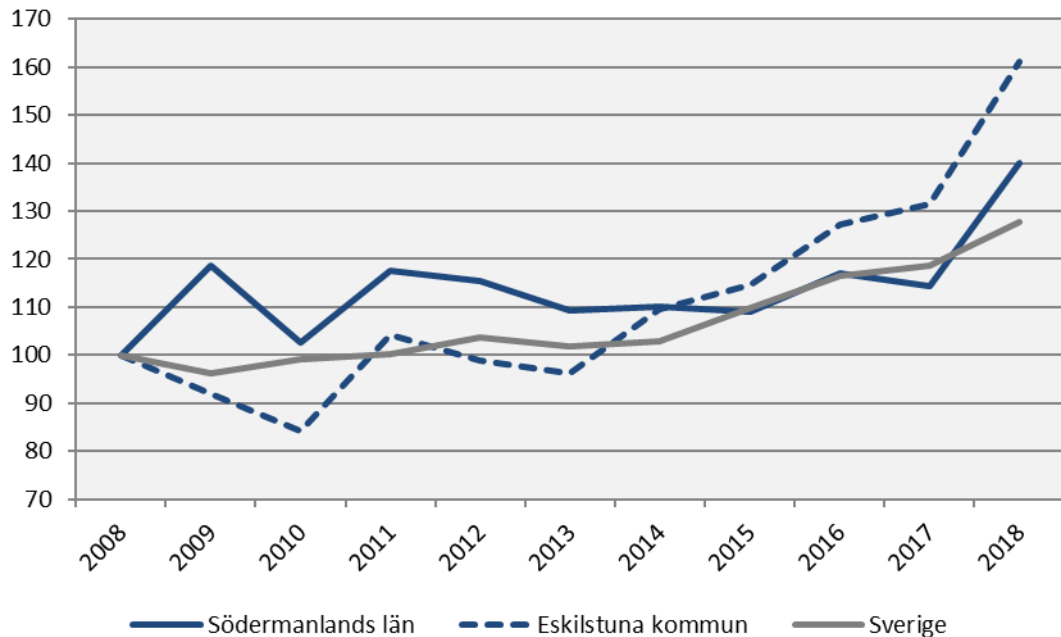
	Förändring (%)		R12*		
	2018 kv1	-1 år	-5 år	Antal	Utv., %
Sverige	12 672	-23,5	72,3	59 687	-3,3
Stockholmsregionen	5 610	-31,2	25,7	31 060	-3,0
Södermanlands län	568	-15,5	203,7	2 222	27,9
Eskilstuna kommun	114	-65,7	-19,1	521	-9,1

*De fyra senaste kvartalen

Kommersiella övernattningar

Kommersiella övernattningar (för staden hotell, vandrarhem, stugbyar och för län även camping)

Index 100 = 2008 kv1



	2018 kv1 (i tusental)	Förändring (%)		R12* (i tusental)	Utv., %
		-1 år	-5 år		
Sverige	12 512	7,8	25,6	64 112	3,4
Stockholmsregionen	6 151	6,5	23,8	26 672	3,2
Södermanlands län	181	22,4	28,1	1 123	3,5
Eskilstuna kommun	52	22,6	67,6	231	8,5

*Utveckling de fyra senaste kvartalen

Företagande

Kommunerna i Södermanlands län

	Nyregistrerade företag		Företagskonkurser	
	Antal	Förändring (%)	Antal	Förändring (%)
	2018 kv1	-1 år	2018 kv1	-1 år
Södermanlands län	420	-19,2	33	-5,7
Vingåker	5	-44,4	0	-100,0
Gnesta	10	-28,6	1	0,0
Nyköping	79	-21,0	7	40,0
Oxelösund	15	-34,8	3	50,0
Flen	13	-31,6	1	0,0
Katrineholm	48	-7,7	2	-75,0
Eskilstuna	148	-22,5	13	18,2
Strängnäs	76	-8,4	2	-60,0
Trosa	26	-10,3	4	i.u.

Arbetsmarknad och befolkning

Kommunerna i Södermanlands län

	Nyanmälda platser		Varslade personer		Arbetslöshet (antal pers)		Befolkning	
	Antal	Förändring (%)	Antal	Förändring (%)	Antal	Förändring (%)	Antal	Förändring (%)
	2018 kv1	-1 år	2018 kv1	-1 år	2018 kv1	-1 år	2018 kv1	-1 år
Södermanlands län	9 551	8,1	130	251,4	14 807	-8,0	292 090	1,1
Vingåker	211	-2,8	0	i.u.	410	-6,5	9 218	0,7
Gnesta	156	-36,6	0	i.u.	232	-16,9	11 074	2,2
Nyköping	2 239	10,6	8	0,0	2 066	-9,8	55 552	0,8
Oxelösund	230	6,5	0	-100,0	635	-15,3	12 015	0,3
Flen	362	-15,8	94	571,4	1 039	-6,8	16 826	-0,2
Katrineholm	1 863	115,9	0	-100,0	1 686	-6,1	34 195	1,0
Eskilstuna	4 078	-9,5	8	i.u.	6 305	-7,7	105 014	1,0
Strängnäs	876	14,5	0	i.u.	1 017	-4,8	35 195	1,6
Trosa	309	8,4	0	i.u.	239	-1,5	13 001	3,8

Stockholm Business Alliance, SBA

Inom ramen för partnerskapet Stockholm Business Alliance – 55 kommuner i Stockholmsregionen – tas det fram kvartalsvisa konjunkturrapporter för länen; Stockholms län, Uppsala län, Södermanlands län, Östergötlands län, Örebro län, Västmanlands län, Dalarnas län och Gävleborgs län.

Samtliga rapporter finns tillgängliga på www.stockholmbusinessalliance.se.

Frågor kan ställas till Stefan Frid på Invest Stockholm.

Ansvarig utgivare: Olle Zetterberg, VD Stockholm Business Region.

Stockholm Business Region
P.O. Box 16282
SE-103 25 Stockholm, Sweden
Phone + 46 8 508 280 00
www.visitstockholm.com
www.investstockholm.com
www.stockholmbusinessregion.se