

Örebrokonjunkturen

Örebro län, 2018 kv 1

20 juni 2018

Stockholm Business Region



Om rapporten

Rapporten är utgiven av Stockholm Business Region och publiceras fyra gånger per år. Rapporten omfattar Örebro län och kommun.

Statistiken bygger på uppgifter från Statistiska centralbyrån, Arbetsförmedlingen och Bolagsverket.

I rapporten jämförs främst utvecklingen med samma kvartal föregående år, exempelvis kvartal 1 jämförs med kvartal 1 tidigare år osv. För vissa indikatorer presenteras även totala rullande 12-värden där de fyra senaste kvartalen summeras för att få mer stabilitet i trenden. Dessa jämförs då med föregående fyra kvartal. Diagrammen som visar absoluta värden är säsongrensade för att visa trenden. Övriga diagram har indexerade värden där värdet 100 ofta motsvarar värdet motsvarande kvartal för 10 år sedan.

Rapporten finns tillgänglig på
<http://foretag.stockholm.se/Foretagsservice/Stockholmskonjunkturen1/>

Stockholmsregionen omfattar Stockholms län, Uppsala län, Södermanlands län, Östergötlands län, Örebro län, Västmanlands län, Gävleborgs län och Dalarnas län.

Inom ramen för partnerskapet Stockholm Business Alliance – 55 kommuner i Stockholmsregionen – görs motsvarande rapport för regionens övriga sju län samt en gemensam för länen tillsammans
<http://www.stockholmbusinessalliance.se/konjunkturrapporter/>

Frågor kan ställas till Stefan Frid på Invest Stockholm.
Ansvarig utgivare: Olle Zetterberg.

Konjunkturläget i Örebro 2018 kv1

Nyckeltal	Örebro län			Örebro kommun		
	Värde 2018 kv1	Förändring (%) -1 år		Värde	Förändring (%) -1 år	
Lönesumma privat sektor (mdkr)	8	5,4	↑	-	-	
Nya företag	380	-21,5	↓	245	-14,0	↓
Företagskonkurser	57	32,6	↑	32	52,4	↑
Sysselsatta	146 200	5,6	↑	-	-	
Nyanmälda platser	10 741	2,4	↑	6 509	12,4	↑
Varsel	136	-62,3	↓	38	-81,8	↓
Arbetslöshet (%)	4,9	-0,4 p.e.*	↓	5,0	0 p.e.*	
Befolkning (tusental)	300	1,3	↑	151	2,4	↑
Påbörjade lägenheter	291	-60,1	↓	219	-65,5	↓
Kommersiella övernattningar (tusental)	186	9,0	↑	118	4,3	↑

*Förändring i arbetslösheten visas i procentenheter, ej i procent.

Fortsatt god konjunktur i Örebro

Konjunkturen i Örebro har mattats av något jämfört med 2017. Sysselsättningen och lönesumman utvecklas starkt, medan näringslivet och bostadsbyggandet har en svagare utveckling.

Lönesumman i privat sektor ökade med drygt 5 procent jämfört med första kvartalet 2017 i Örebro län. Antalet nystartade företag minskade med nästan 22 procent, samtidigt som antalet konkurser ökade.

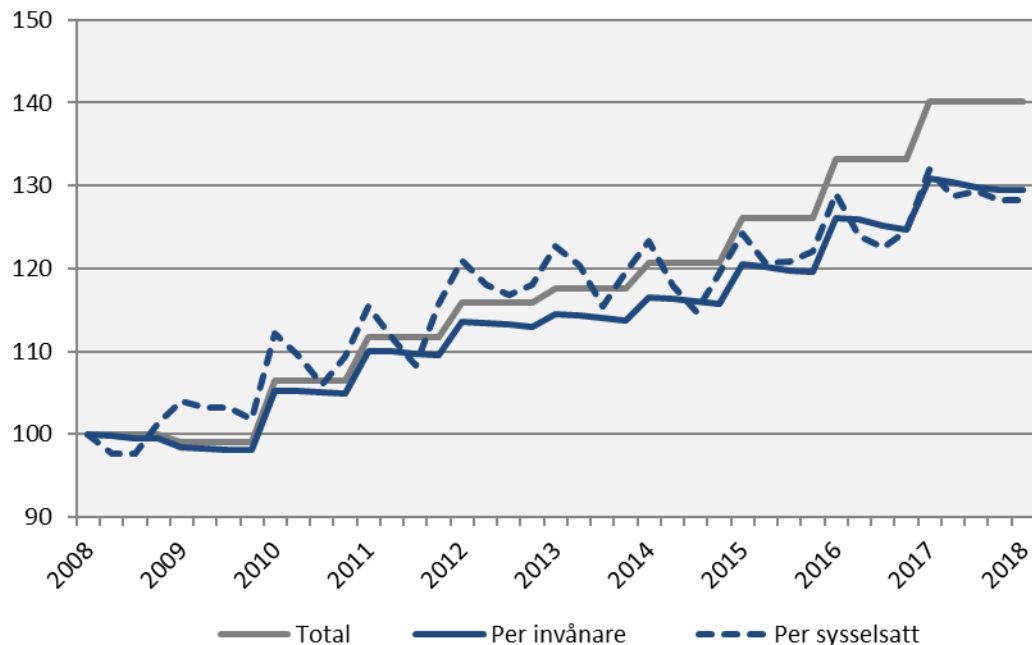
Arbetsmarknaden i länet utvecklas väl. Antalet sysselsatta invånare i länet ökade med 7 700 personer de senaste fyra kvartalen. Antalet varslade personer har sjunkit i både länet och kommunen. Arbetslösheten i förhållande till befolkningen minskade marginellt i länet, medan den var oförändrad i kommunen jämfört med samma kvartal 2017. Under samma period ökade antalet lediga jobb med 2 procent i länet och 12 procent i kommunen.

Under de senaste fyra kvartalen har antalet invånare ökat med knappt 3 900 personer i länet varav drygt 3 500 i staden, vilket motsvarar ökningarna med 1,3 respektive 2,4 procent. Bostadsbyggandet minskade i både länet och staden jämfört med första kvartalet 2017, motsvarande 60 procent i länet och 66 procent i kommunen. Värt att betona är dock att byggandet under de senaste åren legat på en ovanligt hög nivå.

Olle Zetterberg
VD Stockholm Business Region

Lönesumma, Örebro län

Index 100 = 2008 kv1



	2018 kv1 mdkr	Förändring -1 år (mdkr)	Förändring (%) -1 år	Förändring (%) -5 år
Sverige	437,4	20,4	4,9	24,4
Stockholmsregionen	215,9	9,6	4,7	25,7
Örebro län	12,0	-0,2	-1,6	17,2

Lönesumma per sysselsatt

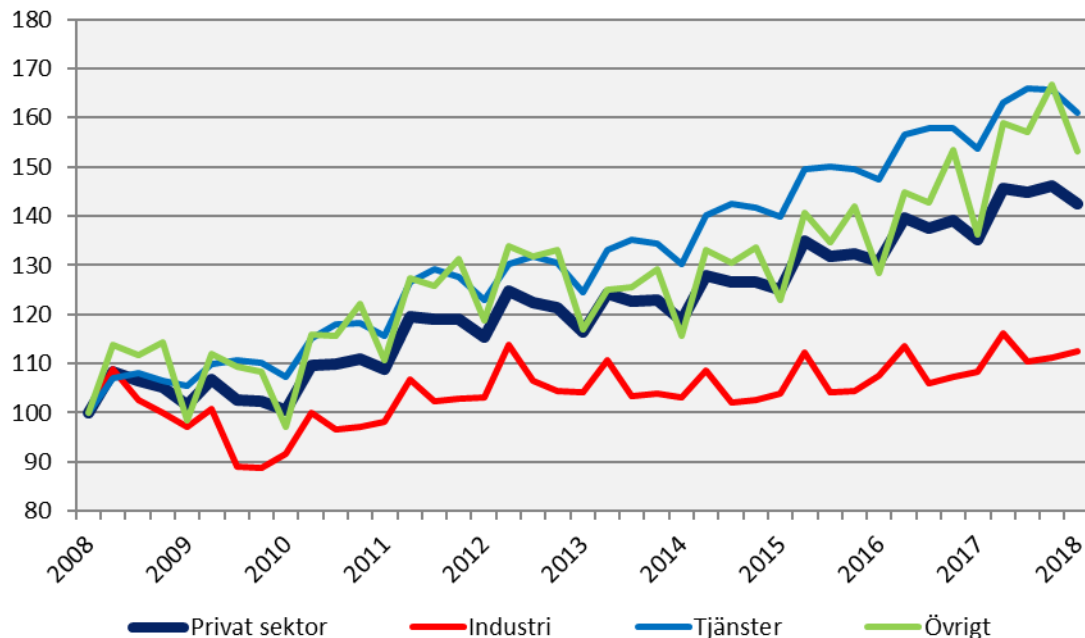
	2018 kv1 mdkr	Förändring -1 år (mdkr)	Förändring (%) -1 år	Förändring (%) -5 år
Sverige	87,2	2,5	3,0	14,3
Stockholmsregionen	93,5	1,8	1,9	14,4
Örebro län	81,9	-6,0	-6,8	0,2

Lönesumma per invånare

	2018 kv1 mdkr	Förändring -1 år (mdkr)	Förändring (%) -1 år	Förändring (%) -5 år
Sverige	43,2	1,6	3,9	17,7
Stockholmsregionen	47,3	1,6	3,5	17,9
Örebro län	40,1	-1,1	-2,7	11,2

Lönesumma efter sektor

Lönesumma i privat sektor efter näringsgren, Örebro län
Index 100 = 2008 kv1

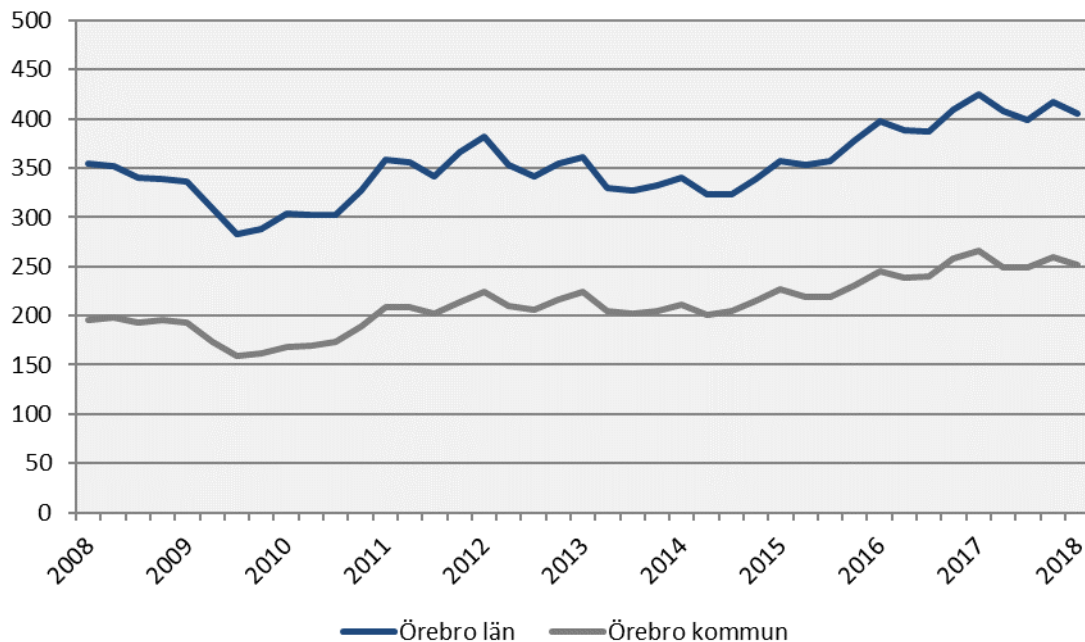


	2018 kv1	Förändring	Förändring (%)	
	mdkr	-1 år (mdkr)	-1 år	-5 år
Sverige				
Privat sektor	316,2	15,6	5,2	24,5
Industri	64,4	3,4	5,5	7,9
Tjänster	218,7	8,9	4,3	28,9
Övrigt*	33,2	3,3	11,1	34,7
Offentlig sektor	121,2	4,8	4,1	24,2
Totalt	437,4	20,4	4,9	24,4
Stockholmsregionen				
Privat sektor	164,1	7,4	4,7	26,2
Industri	25,0	-0,8	-3,2	1,2
Tjänster	123,7	7,0	6,0	31,3
Övrigt*	15,4	1,3	9,1	38,2
Offentlig sektor	51,8	2,2	4,5	24,2
Totalt	215,9	9,6	4,7	25,7
Örebro län				
Privat sektor	7,9	0,4	5,4	22,6
Industri	2,3	0,1	4,0	8,1
Tjänster	4,7	0,2	4,8	29,3
Övrigt*	0,9	0,1	12,5	31,0
Offentlig sektor	4,0	0,2	4,7	25,1
Totalt	12,0	0,6	5,2	23,5

* Övrigt ingår jordbruk, skogsbruk och fiske, byggverksamhet samt okänd näringsgren

Nyregistrerade företag

Säsongsrensade värden (glidande medelvärde)

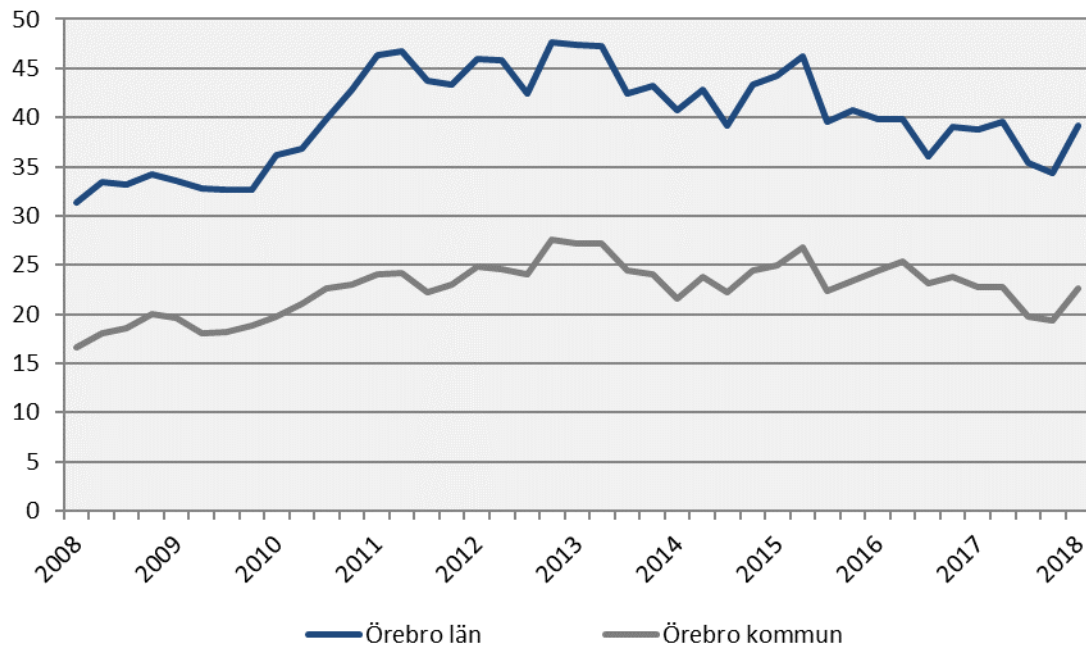


	Antal	Förändring (%)		R12*	
	2018 kv1	-1 år	-5 år	Antal	Utv., %
Sverige	17 421	-10,3	-0,1	66 105	-4,6
Stockholmsregionen	9 083	-11,7	0,0	34 944	-4,7
Örebro län	380	-21,5	-4,8	1 543	-6,4
Örebro kommun	245	-14,0	-2,4	971	-4,5

*De fyra senaste kvartalen

Företagskonkurser

Säsongrensade värden (glidande medelvärde)

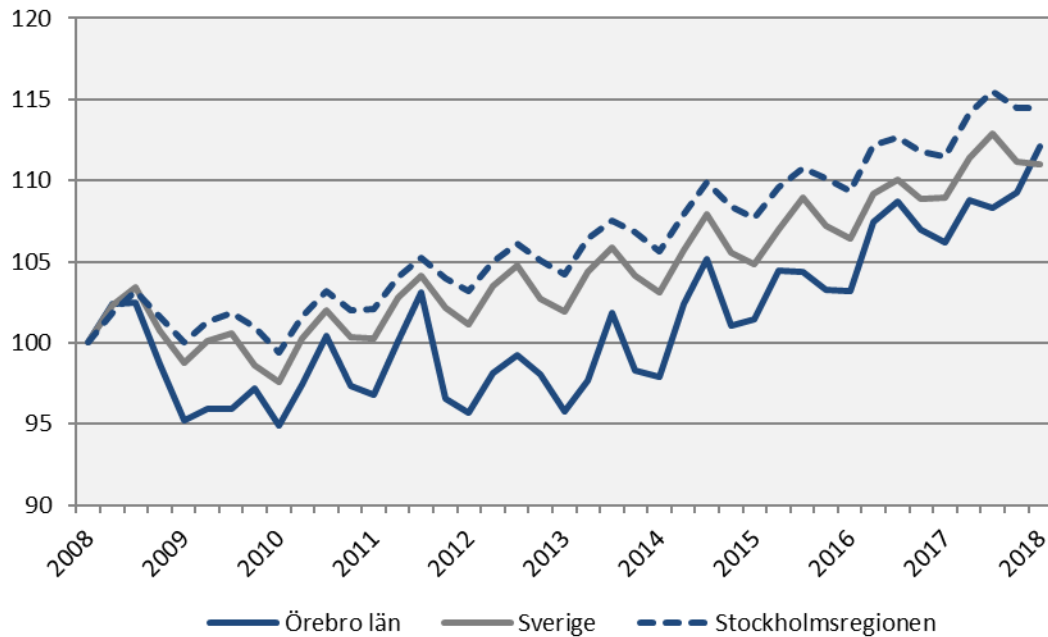


	Antal 2018 kv1	Förändring (%)		R12*	
		-1 år	-5 år	Antal	Utv., %
Sverige	1 561	-3,6	-24,8	6 335	1,9
Stockholmsregionen	744	-11,1	-27,4	3 221	0,3
Örebro län	57	32,6	39,0	153	0,0
Örebro kommun	32	52,4	33,3	92	8,2

*De fyra senaste kvartalen

Sysselsatta invånare

Index 100 = 2008 kv1



	Antal	Förändring	Förändring (%)	
	2018 kv1	-1 år (antal)	-1 år	- 5 år
Sverige	5 017 100	92 700	1,9	8,9
Stockholmsregionen	2 308 300	60 200	2,7	9,9
Örebro län	146 200	7 700	5,6	17,1

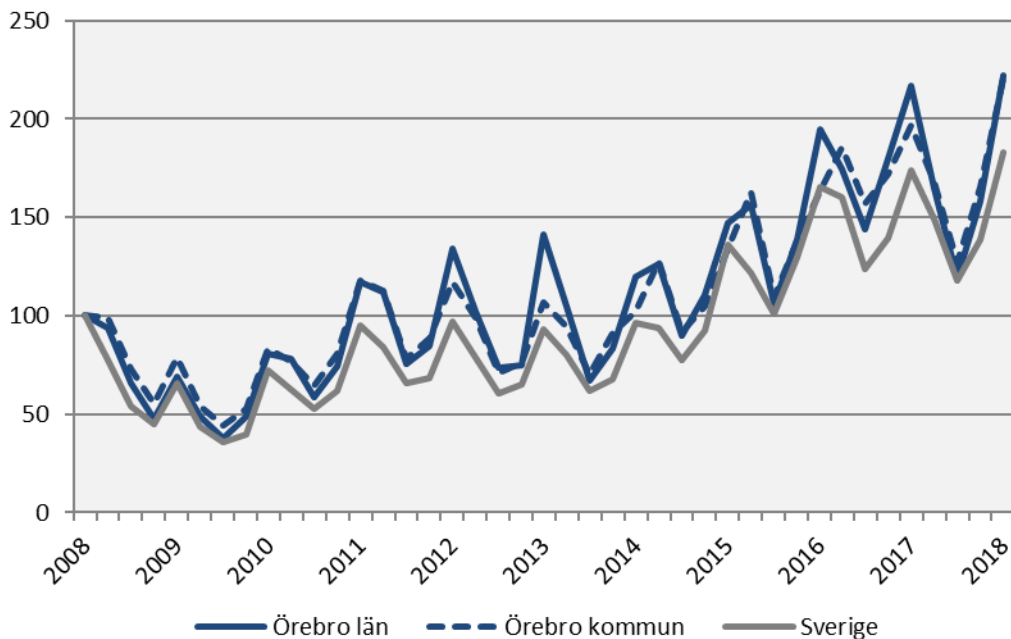
*De fyra senaste kvartalen

	Antal	Förändring	Förändring (%)	
	2018 kv1	-1 år (antal)	-1 år	-5 år
Total	146 200	7 700	5,6	17,1
Jordbruk, skogsbruk & fiske	i.u.	-3 600	-100,0	-100,0
Tillverkn. & utvinning, energi och miljö	18 700	-1 000	-5,1	-14,2
därav Tillverkn. Av verkstadsvaror	8 700	-200	-2,2	-19,4
Byggverksamhet	10 300	500	5,1	22,6
Handel	18 500	3 100	20,1	42,3
Transport	10 000	2 300	29,9	25,0
Hotell och restaurang	3 800	200	5,6	-11,6
Information & kommunikation	3 400	700	25,9	3,0
Personliga & kulturella tjänster	5 800	200	3,6	28,9
Finansiell verksamhet, företagstjänster	17 100	800	4,9	17,1
Offentlig förvaltning	10 900	-300	-2,7	14,7
Utbildning	21 800	3 600	19,8	62,7
Vård och omsorg	22 600	-2 000	-8,1	17,1
Uppgift saknas	i.u.	i.u.	i.u.	i.u.
Sysselsatta i Sverige	146 100	7 600	5,5	18,2
Sysselsatta utomlands	i.u.	i.u.	i.u.	i.u.

*De fyra senaste kvartalen

Nyanmälda platser på arbetsförmedlingen

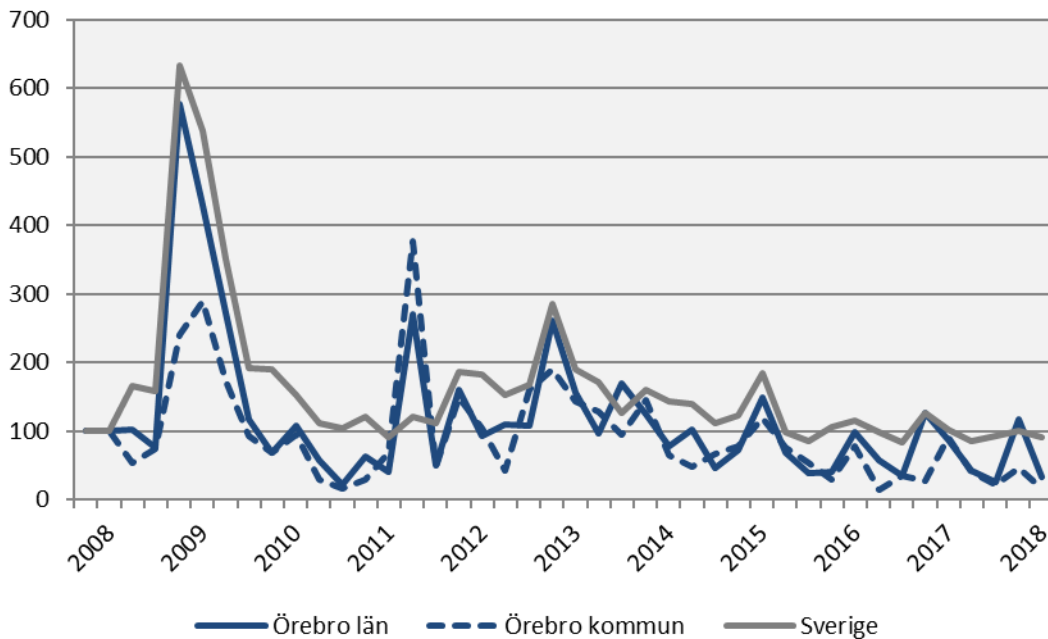
Index 100 = 2008 kv1



	Antal 2018 kv1	Förändring (%)		R12*	
		-1 år	-5 år	Antal	Utv., %
Sverige	404 158	5,4	96,1	1 299 314	-1,4
Stockholmsregionen	187 437	4,1	93,4	599 407	-6,6
Örebro län	10 741	2,4	57,3	32 161	-7,0
Örebro kommun	6 509	12,4	106,6	20 086	-4,3

*De fyra senaste kvartalen

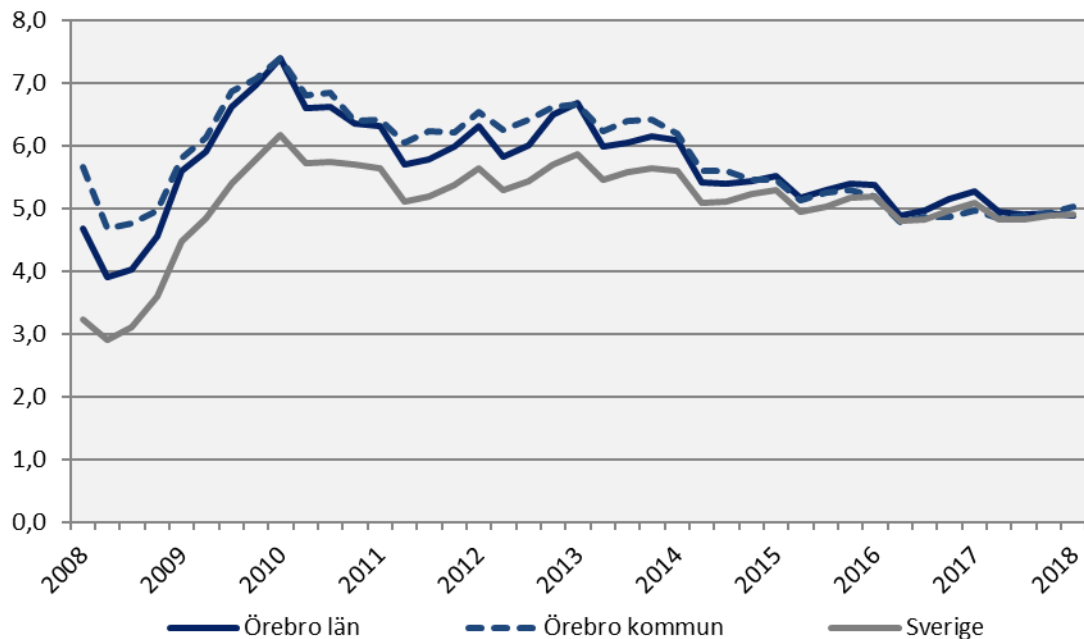
Varslade personer
Index 100 = 2008 kv1



	Förändring (%)		R12*	
	-1 år	-5 år	Antal	Utv., %
Sverige	-11,0	-51,7	33 549	-10,3
Stockholmsregionen	-4,5	-49,5	16 099	-10,4
Örebro län	-62,3	-78,9	901	-29,1
Örebro kommun	-81,8	-88,3	286	-26,1

*De fyra senaste kvartalen

Arbetslöshet i förhållande till befolkningen (%), 15-74 år



	Antal	Förändring	Arbetslösa i förh. till befolkningen, 15-74 år		
	2018 kv1	-1 år (antal)	2018 kv1	-1 år	-5 år
Sverige	365 499	-11 253	4,9	5,1	5,9
Stockholmsregionen	159 915	-3 947	4,7	4,9	5,5
Örebro län	10 726	-728	4,9	5,3	6,7
Örebro kommun	5 619	173	5,0	5,0	6,7

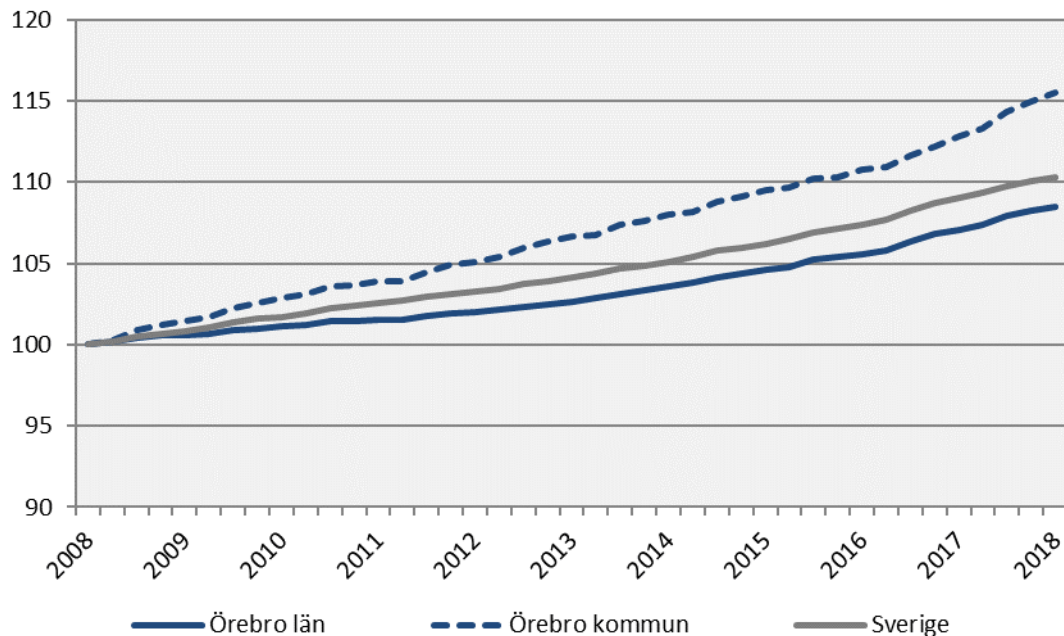
*De fyra senaste kvartalen

Ungdomsarbetslöshet och långtidsarbetslöshet

	Antal	Förändring	Förändring (%)	
	2018 kv1	-1 år (antal)	-1 år	-5 år
Örebro län				
Totalt antal arbetslösa	10 726	-728	-6,4	-24,2
Öppet arbetslösa	6 149	284	4,8	-13,9
varav långtidsarbetslösa	2 081	642	44,6	18,7
varav ungdomsarbetslösa	831	-69	-7,6	-37,3
Aktivitetsstöd	4 577	-1 012	-18,1	-34,8
varav ungdomsarbetslösa m. aktivitetsstöd	872	-254	-22,6	-62,3
Örebro kommun				
Totalt antal arbetslösa	5 619	173	3,2	-19,6
Öppet arbetslösa	3 359	531	18,8	-8,0
varav långtidsarbetslösa	1 164	429	58,4	16,0
varav ungdomsarbetslösa	449	76	20,4	-30,3
Aktivitetsstöd	2 260	-358	-13,7	-32,3
varav ungdomsarbetslösa m. aktivitetsstöd	454	-61	-11,9	-55,5

Befolkningsutveckling

Index 100 = 2008 kv1

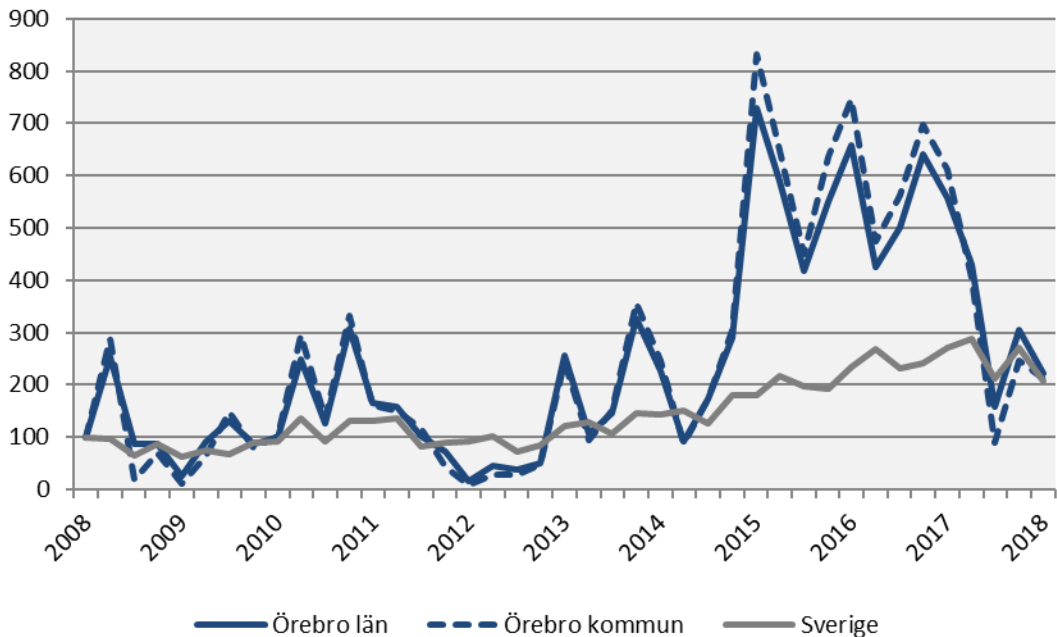


	2018 kv1	Förändring -1 år (i tusental)	Förändring (%) -1 år	Förändring (%) - 5 år
Sverige	10 142,7	118,8	1,2	5,9
Stockholmsregionen	4 579,8	62,4	1,4	6,9
Örebro län	299,6	3,9	1,3	5,7
Örebro kommun	150,9	3,5	2,4	8,3

*Utveckling de fyra senaste kvartalen

Påbörjade lägenheter

Index 100 = 2008 kv1



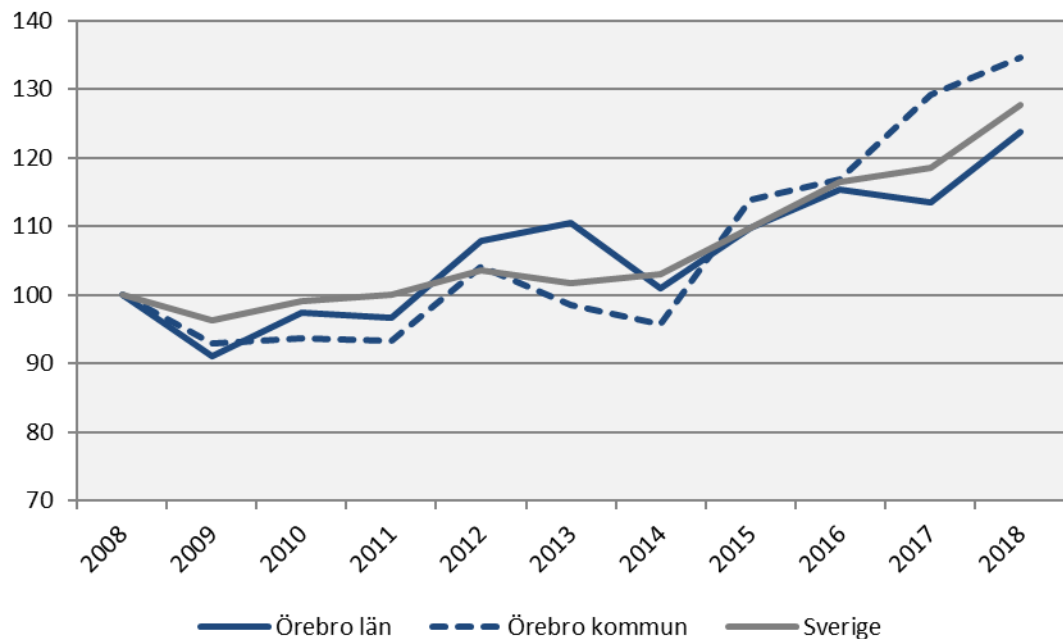
	Antal 2018 kv1	Förändring (%)		R12*	
		-1 år	-5 år	Antal	Utv., %
Sverige	12 672	-23,5	72,3	59 687	-3,3
Stockholmsregionen	5 610	-31,2	25,7	31 060	-3,0
Örebro län	291	-60,1	-13,1	1 458	-47,6
Örebro kommun	219	-65,5	-13,4	987	-59,5

*De fyra senaste kvartalen

Kommersiella övernattningar

Kommersiella övernattningar (för staden hotell, vandrarhem, stugbyar och för län även camping)

Index 100 = 2008 kv1



	2018 kv1 (i tusental)	Förändring (%) -1 år	-5 år	R12* (tusental)	Utv., %
Sverige	12 512	7,8	25,6	64 112	3,4
Stockholmsregionen	6 151	6,5	23,8	26 672	3,2
Örebro län	186	9,0	11,9	1 322	4,4
Örebro kommun	118	4,3	36,7	558	7,0

*Utveckling de fyra senaste kvartalen

	Nyregistrerade företag		Företagskonkurser	
	Antal 2018 kv1	Förändring (%) -1 år	Antal 2018 kv1	Förändring (%) -1 år
Örebro län	380	-21,5	57	32,6
Lekeberg	12	0,0	0	-100,0
Laxå	5	-37,5	0	-100,0
Hallsberg	20	25,0	3	0,0
Degerfors	4	-55,6	1	0,0
Hällefors	3	-62,5	3	i.u.
Ljusnarsberg	2	-66,7	5	150,0
Örebro	245	-14,0	32	52,4
Kumla	19	-26,9	4	33,3
Askersund	5	-82,8	3	200,0
Karlskoga	29	-29,3	5	66,7
Nora	10	-44,4	0	-100,0
Lindesberg	26	0,0	1	-83,3

Arbetsmarknad och befolkning

Kommunerna i Örebro län

	Nyanmälda platser		Varslade personer		Arbetslöshet (antal pers)		Befolkning	
	Antal	Förändring (%)	Antal	Förändring (%)	Antal	Förändring (%)	Antal	Förändring (%)
	2018 kv1	-1 år	2018 kv1	-1 år	2018 kv1	-1 år	2018 kv1	-1 år
Örebro län	10 488	2,4	136	-62,3	11 454	-6,4	299 583	1,3
Lekeberg	134	-2,2	0	i.u.	144	-7,5	7 888	3,0
Laxå	169	48,2	7	i.u.	205	-21,7	5 662	-0,6
Hallsberg	334	-23,9	0	-100,0	597	-4,5	15 890	1,1
Degerfors	262	279,7	12	i.u.	347	-15,9	9 669	0,5
Hällefors	187	-5,1	0	i.u.	364	-13,9	7 092	0,4
Ljusnarsberg	249	33,2	0	i.u.	235	-19,5	4 942	-0,6
Örebro	6 509	12,4	38	-81,8	5 619	3,2	150 949	2,4
Kumla	1 359	17,3	0	i.u.	543	-6,5	21 577	0,7
Askersund	200	9,3	12	i.u.	264	-18,5	11 211	-0,2
Karlskoga	736	-39,0	9	-69,0	1 145	-18,0	30 386	-0,3
Nora	125	-53,2	0	i.u.	371	-17,7	10 727	0,6
Lindesberg	477	-35,3	5	-94,3	891	-17,9	23 590	-0,8

Stockholm Business Alliance, SBA

Inom ramen för partnerskapet Stockholm Business Alliance – 55 kommuner i Stockholmsregionen – tas det fram kvartalsvisa konjunkturrapporter för länen; Stockholms län, Uppsala län, Södermanlands län, Östergötlands län, Örebro län, Västmanlands län, Dalarnas län och Gävleborgs län.

Samtliga rapporter finns tillgängliga på www.stockholmbusinessalliance.se.

Frågor kan ställas till Stefan Frid på Invest Stockholm.

Ansvarig utgivare: Olle Zetterberg, VD Stockholm Business Region.

Stockholm Business Region
P.O. Box 16282
SE-103 25 Stockholm, Sweden
Phone + 46 8 508 280 00
www.visitstockholm.com
www.investstockholm.com
www.stockholmbusinessregion.se