

Gävleborgskonjunkturen

Gävleborgs län, 2018 kv 2

24 september 2018
Stockholm Business Region





Om rapporten

Rapporten är utgiven av Stockholm Business Region och publiceras fyra gånger per år. Rapporten omfattar Gävleborgs län och Gävle kommun.

Statistiken bygger på uppgifter från Statistiska centralbyrån, Arbetsförmedlingen och Bolagsverket.

I rapporten jämförs främst utvecklingen med samma kvartal föregående år, exempelvis kvartal 1 jämförs med kvartal 1 tidigare år osv. För vissa indikatorer presenteras även totala rullande 12-värden där de fyra senaste kvartalen summeras för att få mer stabilitet i trenden. Dessa jämförs då med föregående fyra kvartal. Diagrammen som visar absoluta värden är säsongrensade för att visa trenden. Övriga diagram har indexerade värden som visar procentuella förändringen från startåret med värde 100, motsvarande kvartal för 10 år sedan.

Rapporten finns tillgänglig på
<http://foretag.stockholm.se/Foretagsservice/Stockholmskonjunkturen1/>

Stockholmsregionen omfattar Stockholms län, Uppsala län, Södermanlands län, Östergötlands län, Örebro län, Västmanlands län, Gävleborgs län och Dalarnas län.

Inom ramen för partnerskapet Stockholm Business Alliance – 55 kommuner i Stockholmsregionen – görs motsvarande rapport för regionens övriga sju län samt en gemensam för länen tillsammans
<http://www.stockholmbusinessalliance.se/konjunkturrapporter/>

Frågor kan ställas till Stefan Frid på Invest Stockholm.
Ansvarig utgivare: Anna Gissler, tf VD Stockholm Business Region.

Konjunkturläget i Gävleborg, 2018 kv2

Nyckeltal	Gävleborgs län			Gävle kommun		
	Värde 2018 kv2	Förändring (%) -1 år		Värde 2018 kv2	Förändring (%) -1 år	
Lönesumma privat sektor (mdkr)	8	3,7	↑	-	-	
Nya företag	301	6,0	↑	117	11,4	↑
Företagskonkurser	56	-9,7	↓	19	-17,4	↓
Sysselsatta	132 900	-0,7	↓	-	-	
Nyanmälda platser	6 184	3,5	↑	3 108	1,7	↑
Varsel	300	11,9	↑	64	45,5	↑
Arbetslöshet (%)	6,1	-0,7 p.e.*		6,3	-0,8 p.e.*	↓
Befolkning (tusental)	286	0,3	↑	101	0,8	↑
Påbörjade lägenheter	273	-5,2	↓	209	-20,5	↓
Kommersiella övernattningar (tusental)	256	3,8	↑	70	-5,1	↓

*Förändring i arbetslösheten visas i procentenheter, ej i procent

Konjunktur på uppgång i Gävleborg

Konjunkturen i Gävleborgs län har sett till många aspekter vänt uppåt till andra kvartalet 2018. Företagandet och lönesumman i privat sektor utvecklas väl, samtidigt som läget på arbetsmarknaden förbättras, bostadsbyggandet har dock en svagare utveckling.

Lönesumman i privat sektor ökade med knappt 4 procent jämfört med motsvarande kvartal 2017 i Gävleborgs län. Under samma period ökade antalet nystartade företag med drygt 11 procent och antalet konkurser minskade med knappt 10 procent.

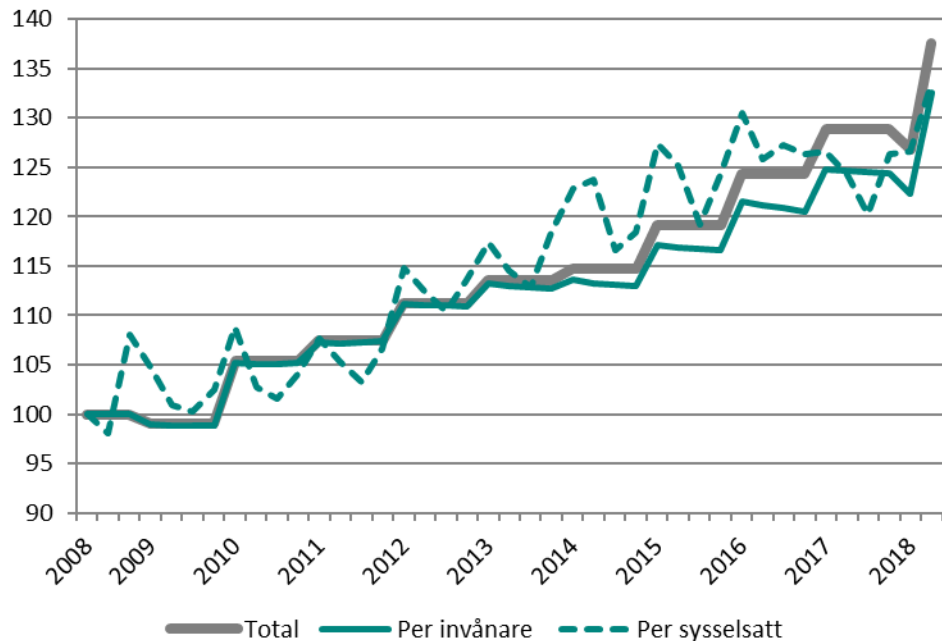
Utvecklingen på arbetsmarknaden i Gävleborgs län är fortsatt svag men på bättringsvägen. Sysselsättningen har minskat med 900 personer motsvarande 0,7 procent under de fyra senaste kvartalen. De branscher som har tappat flest sysselsatta är utbildning följt av handel samt finansiell verksamhet och företagstjänster. Under samma period ökade antalet varslade personer. Däremot ökade antalet lediga jobb i både länet och kommunen. Även arbetslösheten i förhållande till befolkningen minskade i såväl länet som kommunen jämfört med samma kvartal 2017.

Under de senaste fyra kvartalen har antalet invånare ökat med knappt 1 000 personer i länet varav drygt 800 i kommunen, vilket motsvarar ökning på 0,3 respektive 0,8 procent. Bostadsbyggandet minskade i både länet och kommunen jämfört med andra kvartalet 2017.

Anna Gissler
tf VD Stockholm Business Region

Lönesumma, Gävleborgs län

Index 100 = 2008 kv2



Källa: Statistiska centralbyrån (Lönesummor nattbefolkning, arbetsgivaravgifter och preliminär A-skatt, LAPS)

Lönesumma

Lönesumma, total

	2018 kv2 mdkr	Förändring -1 år (mdkr)	Förändring (%) -1 år	Förändring (%) -5 år
Sverige	468,2	25,5	5,8	26,2
Stockholmsregionen	229,4	12,3	5,7	27,6
Gävleborgs län	11,2	0,7	6,8	21,1

Lönesumma per sysselsatt

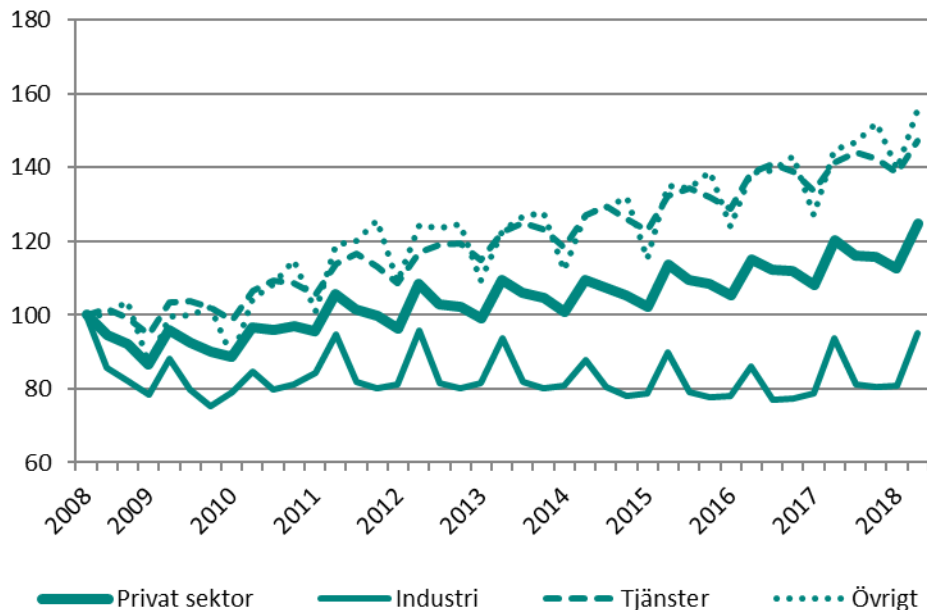
	2018 kv2 mdkr	Förändring -1 år (mdkr)	Förändring (%) -1 år	Förändring (%) -5 år
Sverige	91,5	3,5	4,0	16,2
Stockholmsregionen	97,7	3,4	3,6	16,6
Gävleborgs län	84,6	5,9	7,5	16,7

Lönesumma per invånare

	2018 kv2 mdkr	Förändring -1 år (mdkr)	Förändring (%) -1 år	Förändring (%) -5 år
Sverige	46,0	2,0	4,5	19,1
Stockholmsregionen	49,9	2,0	4,2	19,3
Gävleborgs län	39,3	2,4	6,4	17,3

Lönesumma i privat sektor efter näringsgren, Gävleborgs län

Index 100 = 2008 kv2



Källa: Statistiska centralbyrån (Lönesummor, arbetsgivaravgifter och preliminär A-skatt, LAPS)

Lönesumma

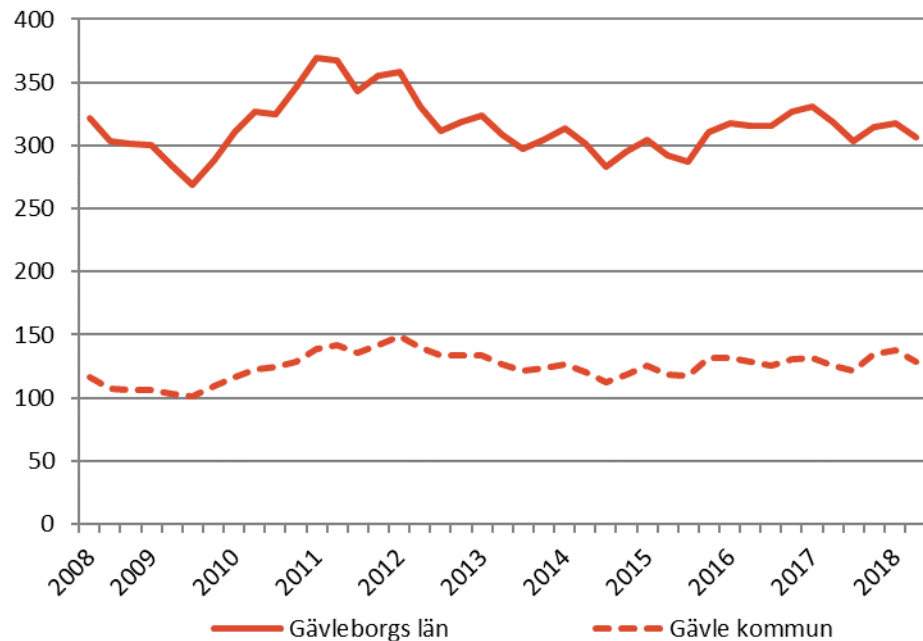
Efter sektor

	2018 kv2	Förändring -1 år	Förändring (%)	
	mdkr	(mdkr)	-1 år	-5 år
Sverige				
Privat sektor	341,6	19,9	6,2	26,1
Industri	72,6	4,8	7,0	12,8
Tjänster	231,3	11,6	5,3	29,4
Övrigt*	37,7	3,5	10,3	35,7
Offentlig sektor	126,7	5,6	4,6	26,4
Totalt	468,2	25,5	5,8	26,2
Stockholmsregionen				
Privat sektor	175,3	9,8	5,9	28,0
Industri	28,0	1,8	6,9	7,1
Tjänster	129,9	6,8	5,5	32,2
Övrigt*	17,5	1,2	7,3	38,7
Offentlig sektor	54,1	2,5	4,8	26,5
Totalt	229,4	12,3	5,7	27,6
Gävleborgs län				
Privat sektor	7,5	0,3	3,7	13,8
Industri	2,6	0,0	1,5	1,4
Tjänster	3,9	0,2	4,1	20,3
Övrigt*	1,1	0,1	7,3	26,3
Offentlig sektor	3,7	0,1	3,8	26,0
Totalt	11,2	0,4	3,7	17,6

I övrigt ingår jordbruk, skogsbruk och fiske, byggverksamhet samt okänd näringsgren

Nyregistrerade företag

Säsongrensade värden (glidande medelvärde)



Källa: Bolagsverket

Nyföretagande

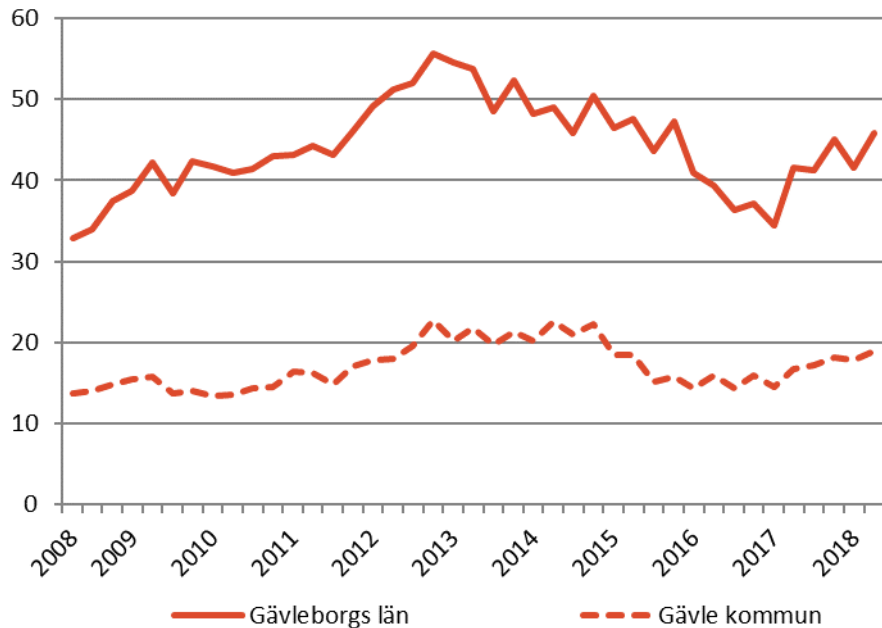
Vanligast är att de nystartade företagen är aktiebolag.

	Antal		Förändring (%)		R12*	
	2018 kv2	-1 år	-5 år	Antal	Utv., %	
Sverige	15 608	-1,0	6,6	65 943	-2,8	
Stockholmsregionen	8 205	-3,8	9,4	34 619	-3,8	
Gävleborgs län	301	6,0	-5,3	1 249	-0,7	
Gävle kommun	117	11,4	-9,3	537	8,7	

*De fyra senaste kvartalen

Företagskonkurser

Säsongrensade värden (glidande medelvärde)



Källa: Statistiska centralbyrån (Konkurser och offentliga ackord)

Företagskonkurser

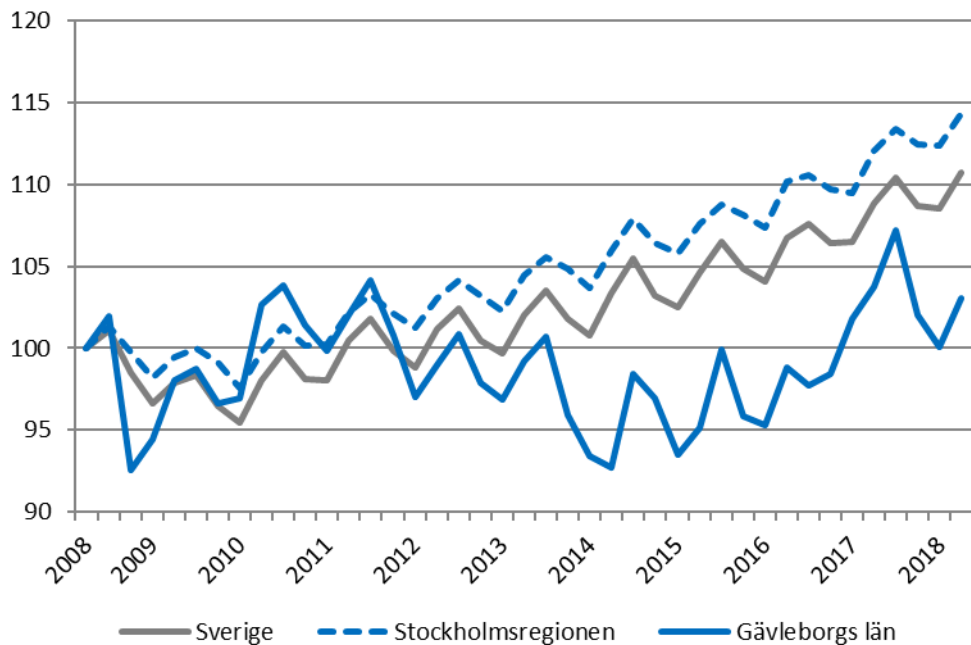
I Gävleborgs län har flest företag inom branschen detaljhandel utom med motorfordon gått i konkurs under senaste kvartalet.

	Förändring (%)			R12*	
	Antal	-1 år	-5 år	Antal	Utv., %
	2018 kv2	-1 år	-5 år	Antal	Utv., %
Sverige	2 085	9,0	-5,0	6 507	2,8
Stockholmsregionen	1 141	7,6	1,9	3 302	-1,4
Gävleborgs län	56	-9,7	19,1	167	-3,5
Gävle kommun	19	-17,4	-24,0	72	7,5

*De fyra senaste kvartalen

Sysselsatta invånare

Index 100 = 2008 kv2



Sysselsättning

I Gävleborgs län har sysselsättningen relativt sett ökat mest inom byggverksamheten under de fyra senaste kvartalen.

	Antal	Förändring	Förändring (%)	
	2018 kv2	-1 år (antal)	-1 år	-5 år
Sverige	5 120 100	86 200	1,7	8,6
Stockholmsregionen	2 347 900	46 800	2,0	9,4
Gävleborgs län	132 900	-900	-0,7	3,8

Sysselsättning efter bransch Gävleborgs län

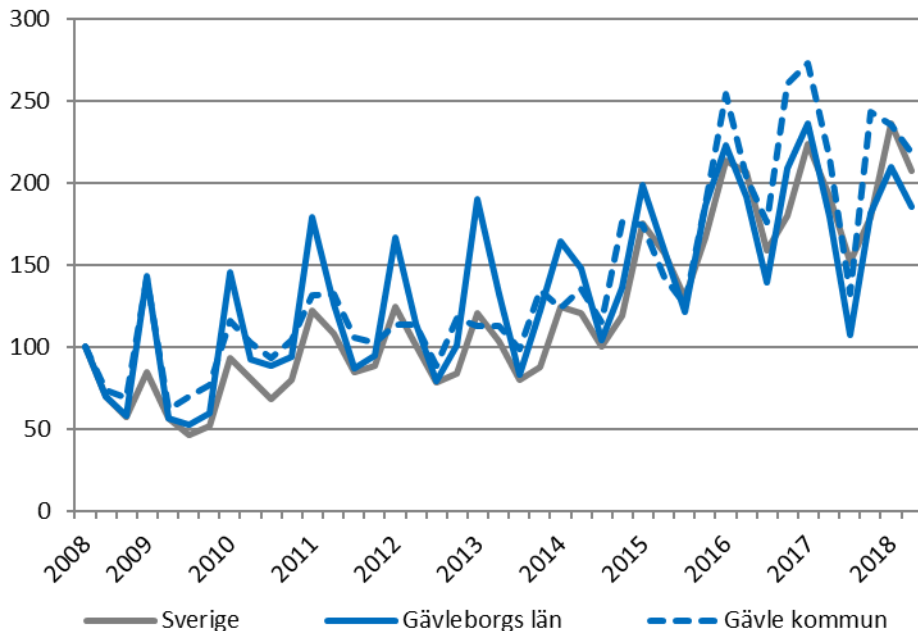
	Antal	Förändring	Förändring (%)	
	2018 kv2	-1 år (antal)	-1 år	- 5 år
Jordbruk, skogsbruk & fiske	3 000	3 000	i.u.	-40,0
Tillverkn. & utvinning, energi och miljö	19 500	900	4,8	-9,3
därav Tillverkn. Av verkstadsvaror	6 900	-100	-1,4	-10,4
Byggverksamhet	10 700	2 300	27,4	-0,9
Handel	12 100	-1 400	-10,4	-9,0
Transport	5 600	100	1,8	-6,7
Hotell och restaurang	4 000	-100	-2,4	-4,8
Information & kommunikation	3 600	0	0,0	9,1
Personliga & kulturella tjänster	6 900	400	6,2	-2,8
Finansiell verksamhet, företagstjänster	18 700	-1 200	-6,0	31,7
Offentlig förvaltning	9 800	500	5,4	50,8
Utbildning	15 100	-2 800	-15,6	16,2
Vård och omsorg	23 300	200	0,9	4,5
Uppgift saknas	i.u.	i.u.	i.u.	i.u.
Sysselsatta i Sverige	132 600	-900	-0,7	4,2
Sysselsatta utomlands	i.u.	i.u.	i.u.	i.u.
Total	132 900	-900	-0,7	3,8

Sysselsättning efter yrke Gävleborgs län

	Antal	Förändring	Förändring (%)
	2018 kv2	-1 år (antal)	-1 år
Militärt arbete	i.u.	i.u.	i.u.
Chefsyrken	6 300	-1 600	-20,3
Yrken med krav på fördjupad högskolekompetens	32 700	1 200	3,8
Yrken med krav på högskolekompetens eller motsvarande	21 000	900	4,5
Yrken inom administration och kundtjänst	9 200	-1 100	-10,7
Service-, omsorgs- och försäljningsarbete	27 200	-1 600	-5,6
Yrken inom lantbruk, trädgård, skogsbruk och fiske	i.u.	i.u.	i.u.
Yrken inom byggverksamhet och tillverkning	17 300	3 300	23,6
Yrken inom maskinell tillverkning och transport med mera	9 700	-2 200	-18,5
Yrken med krav på kortare utbildning eller introduktion	6 900	300	4,5
Uppgift saknas	i.u.	i.u.	i.u.
Sysselsatta i Sverige	132 600	-900	-0,7
Sysselsatta utomlands	i.u.	i.u.	i.u.
Total	132 900	-900	-0,7

Nyanmälda platser på arbetsförmedlingen

Index 100 = 2008 kv2



Källa: Arbetsförmedlingen

Lediga jobb

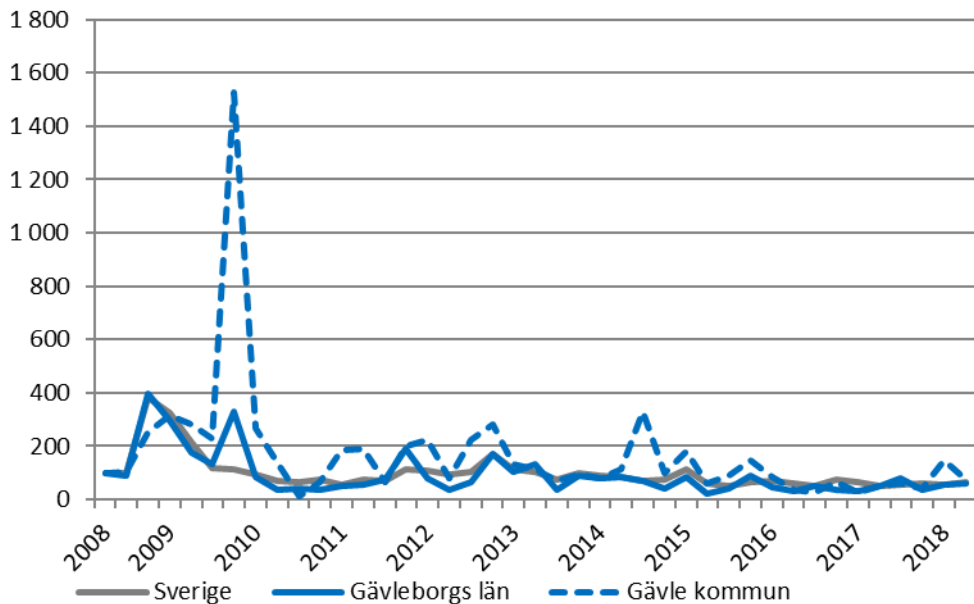
Procentuellt sett har ökningen av antalet lediga jobb i länet varit störst inom information och kommunikation.

	Antal		Förändring (%)		R12*	
	2018 kv2	-1 år	-5 år	Antal	Utv., %	
Sverige	355 387	8,1	100,8	1 325 849	2,5	
Stockholmsregionen	164 133	10,8	87,2	615 415	-1,1	
Gävleborgs län	6 184	3,5	40,8	22 788	-10,4	
Gävle kommun	3 108	1,7	94,4	11 801	-10,2	

*De fyra senaste kvartalen

Varslade personer

Index 100 = 2008 kv2



Källa: Arbetsförmedlingen

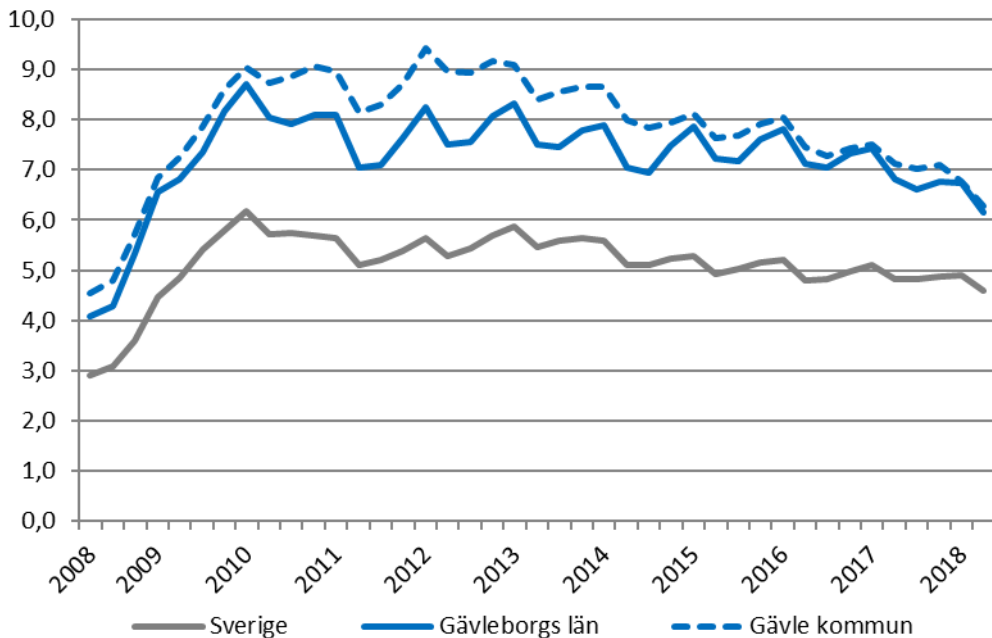
Varslade personer

Av länets varsel har 21 procent varit i kommunen under det senaste kvartalet.

	Antal		Förändring (%)		R12*	
	2018 kv2	-1 år	-5 år	Antal	Utv., %	
Sverige	9 570	24,3	-38,5	35 418	-2,0	
Stockholmsregionen	5 042	59,1	-25,5	17 971	3,3	
Gävleborgs län	300	11,9	-55,0	1 189	35,7	
Gävle kommun	64	45,5	-34,0	275	92,3	

*De fyra senaste kvartalen

Arbetslöshet i förhållande till befolkningen (%), 15-74 år



Källa: Arbetsförmedlingen och Statistiska centralbyrån

Arbetslöshet

Den sjunkande arbetslösheten beror på en lägre andel personer med aktivitetsstöd jämfört med motsvarande kvartal föregående år.

	Antal	Förändring -1 år (antal)	Arbetslösa i förh. till befolkningen, 15-74 år		
			2018 kv2	-1 år	-5 år
Sverige	342 003	-14 440	4,6	4,8	5,5
Stockholmsregionen	151 211	-6 369	4,5	4,7	5,2
Gävleborgs län	12 823	-1 403	6,1	6,8	7,5
Gävle kommun	4 675	-592	6,3	7,1	8,4

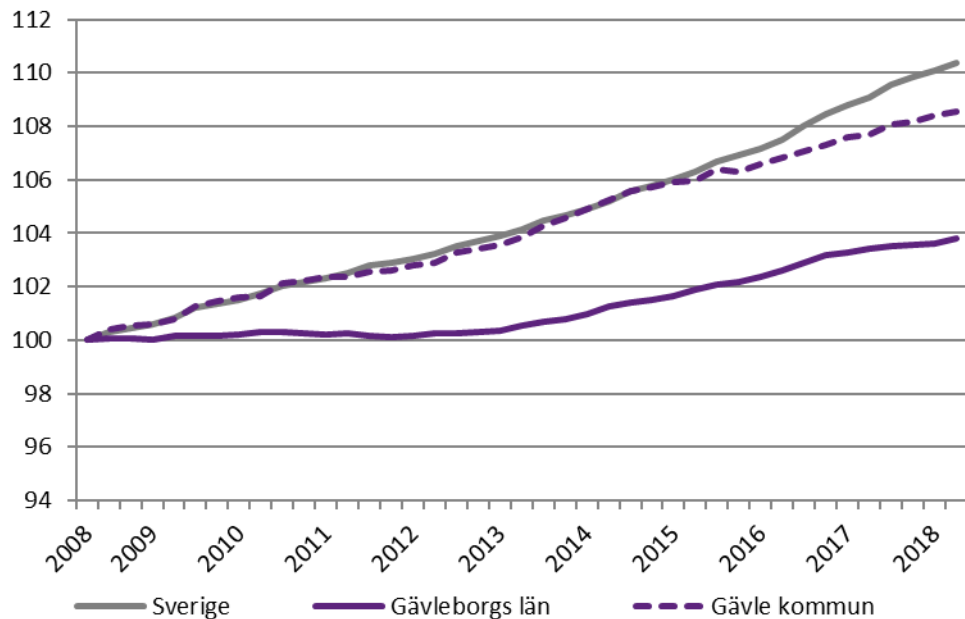
Arbetslöshet per kategori

	Antal	Förändring	Förändring (%)	
Gävleborgs län	2018 kv2	-1 år (antal)	-1 år	-5 år
Öppet arbetslösa	4 848	-156	-3,1	-28,0
varav långtidsarbetslösa	1 122	-138	-10,9	-38,7
varav ungdomsarbetslösa	639	49	8,4	-49,7
Aktivitetsstöd	7 975	-1 247	-13,5	-8,9
varav ungdomsarbetslösa m. aktivitetsstöd	1 440	-453	-23,9	-49,7
Totalt antal arbetslösa	12 823	-1 403	-9,9	-17,2
Gävle kommun				
Öppet arbetslösa	1 732	13	0,7	-32,5
varav långtidsarbetslösa	454	0	0,1	-37,8
varav ungdomsarbetslösa	211	20	10,5	-56,1
Aktivitetsstöd	2 943	-605	-17,0	-16,7
varav ungdomsarbetslösa m. aktivitetsstöd	492	-165	-25,1	-53,1
Totalt antal arbetslösa	4 675	-592	-11,2	-23,4

Källa: Arbetsförmedlingen

Befolkningsutveckling

Index 100 = 2008 kv2



Källa: Statistiska centralbyrån

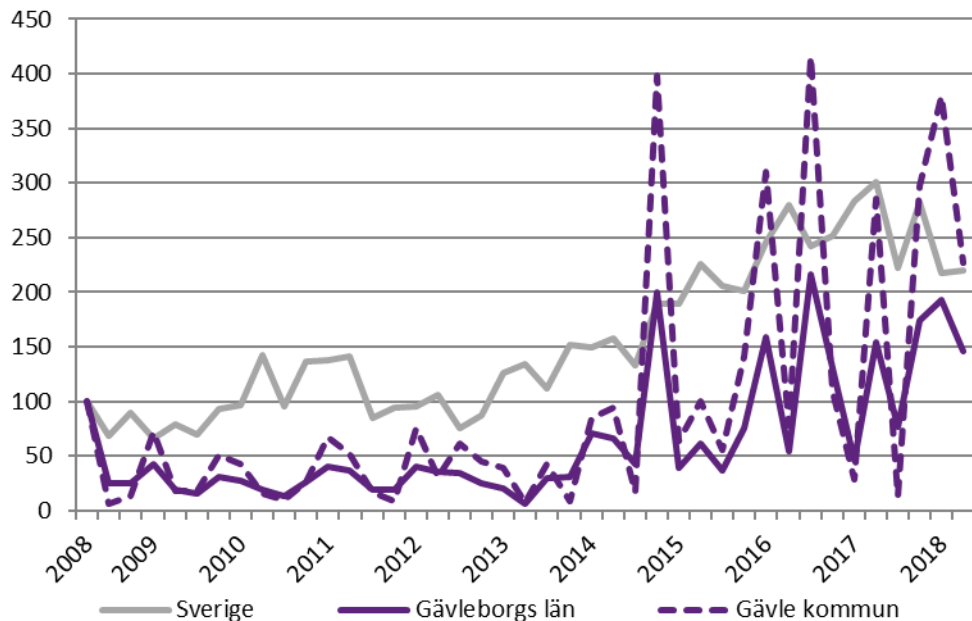
Befolkning

Gävle kommun står för 35 procent av länets folkmängd men har under det senaste året stått för hela 84 procent av länets folkökning.

	2018 kv2	Förändring -1 år	Förändring (%)	
	(i tusental)		-1 år	- 5 år
Sverige	10 171,5	118,5	1,2	6,0
Stockholmsregionen	4 595,2	61,7	1,4	7,0
Gävleborgs län	286,3	1,0	0,3	3,2
Gävle kommun	101,0	0,8	0,8	4,5

Påbörjade lägenheter

Index 100 = 2008 kv2



Källa: Statistiska centralbyrån

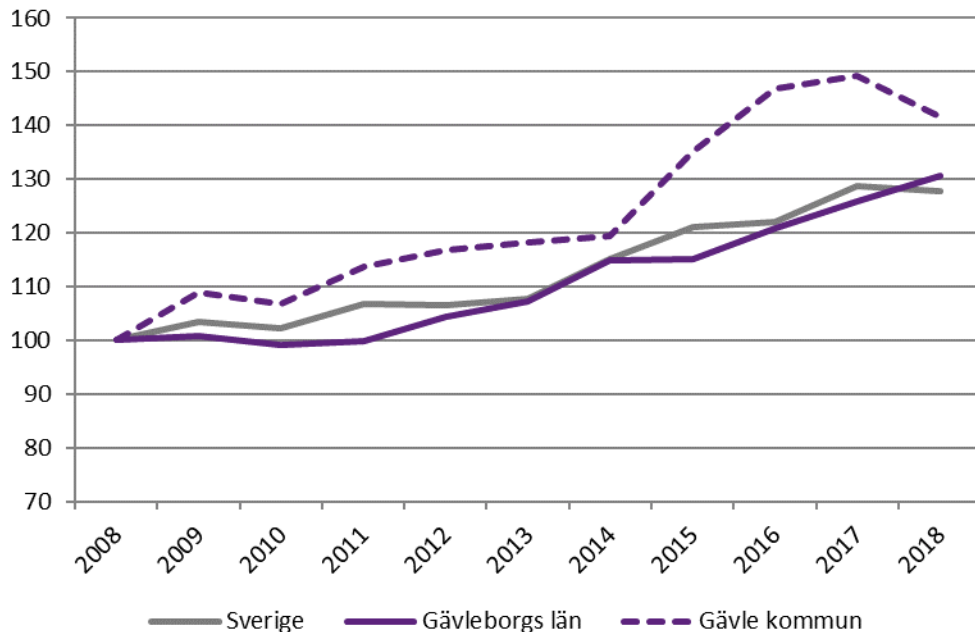
Bostadsbyggande

Byggandet har minskat jämfört med samma kvartal föregående år men ändå byggs det klart fler småhus.

	Antal	Förändring (%)		R12*	
	2018 kv2	-1 år	-5 år	Antal	Utv., %
Sverige	12 822	-27,1	63,2	54 920	-12,8
Stockholmsregionen	5 295	-44,3	23,7	26 849	-18,5
Gävleborgs län	273	-5,2	2 175,0	1 104	8,0
Gävle kommun	209	-20,5	2 885,7	843	9,2

*De fyra senaste kvartalen

Kommersiella övernattningar
(för staden hotell, vandrarhem, stugbyar och för län även camping)
Index 100 = 2008 kv2 (kv2, 2008-2018)



Källa: Statistiska centralbyrån och Tillväxtverket

Kommersiella övernattningar

	2018 kv2 (i tusental)	Förändring (%)		R12* (tusenta l) Utv., %	
		-1 år	-5 år		
Sverige	15 348	-0,7	18,7	64 020	1,9
Stockholmsregionen	6 462	0,9	21,1	26 736	2,2
Gävleborgs län	256	3,8	21,8	1 215	12,4
Varav utländska	14	26,4	12,1	63	7,9
Gävle kommun	70	-5,1	19,7	333	1,1
Varav utländska	6	14,9	-5,2	27	-1,7

*De fyra senaste kvartalen

Företagande

Kommunerna i Gävleborgs län

	Nyregistrerade företag		Företagskonkurser	
	Antal	Förändring (%)	Antal	Förändring (%)
	2018 kv2	-1 år	2018 kv2	-1 år
Gävleborgs län	359	4,4	53	17,8
Ockelbo	7	0,0	0	-100,0
Hofors	19	58,3	2	100,0
Ovanåker	11	37,5	0	i.u.
Nordanstig	23	53,3	1	-83,3
Ljusdal	15	25,0	3	50,0
Gävle	2	-50,0	0	i.u.
Sandviken	13	8,3	4	i.u.
Söderhamn	14	55,6	4	i.u.
Bollnäs	20	-35,5	8	300,0
Hudiksvall	87	-11,2	11	22,2

Arbetsmarknad

Kommunerna i Gävleborgs län

	Nyanmälda platser		Varslade personer	
	Antal	Förändring (%)	Antal	Förändring (%)
	2018 kv2	-1 år	2018 kv2	-1 år
Gävleborgs län	7 011	19,5	344	16,2
Ockelbo	133	-28,7	0	i.u.
Hofors	217	-15,4	11	-80,0
Ovanåker	149	26,0	0	-100,0
Nordanstig	332	32,8	9	i.u.
Ljusdal	168	20,9	0	-100,0
Gävle	214	68,2	0	-100,0
Sandviken	167	26,3	76	406,7
Söderhamn	215	68,2	0	i.u.
Bollnäs	349	-45,3	40	i.u.
Hudiksvall	1 582	-2,1	0	-100,0

Arbetsmarknad

Kommunerna i Gävleborgs län

	Arbetslöshet (antal pers)		Andel arbetslösa	
	Antal	Förändring (%)	Andel (%)	Förändring (p.e.)
	2018 kv2	-1 år	2018 kv2	-1 år
Gävleborgs län	9 365	-10,5	6,1	-0,7
Ockelbo	133	-5,2	7,2	-0,5
Hofors	217	-6,3	5,9	0,2
Ovanåker	149	-16,6	3,7	-1,2
Nordanstig	332	-5,4	3,8	-0,3
Ljusdal	168	-16,0	5,8	-0,9
Gävle	214	-12,0	6,3	-0,8
Sandviken	167	-2,9	8,1	-0,9
Söderhamn	215	0,3	6,8	-0,2
Bollnäs	349	-2,1	6,8	-0,5
Hudiksvall	1 582	-3,4	4,2	-0,5

Befolkning och bostäder

Kommunerna i Gävleborgs län

	Befolkning		Bostadsbyggande	
	Antal	Förändring (%)	Antal	Förändring (%)
	2018 kv2	-1 år	2018 kv2	-1 år
Gävleborgs län	287 110	0,5	273	-4,5
Ockelbo	6 802	-0,3	3	50,0
Hofors	10 092	0,1	3	200,0
Ovanåker	10 276	0,7	10	-
Nordanstig	15 753	1,0	4	-
Ljusdal	10 825	-0,5	6	100,0
Gävle	6 929	0,4	209	-20,2
Sandviken	7 109	0,9	21	2 000,0
Söderhamn	10 921	0,7	0	-100,0
Bollnäs	20 384	0,4	5	150,0
Hudiksvall	58 727	1,1	12	20,0

Besöksnäring

Kommunerna i Gävleborgs län

Besöksnäring		
	Antal (tusental) Förändring (%)	
	2018 kv2	-1 år
Gävleborgs län	256	3,8
Ockelbo	i.u.	i.u.
Hofors	i.u.	i.u.
Ovanåker	3	-19,6
Nordanstig	5	21,7
Ljusdal	14	15,6
Gävle	70	-3,2
Sandviken	19	1,6
Söderhamn	13	6,5
Bollnäs	19	2,4
Hudiksvall	18	6,4

Stockholm Business Region

Stockholm Business Region har till uppgift att utveckla och marknadsföra Stockholm som etablerings- och besöksdestination under varumärket Stockholm – The Capital of Scandinavia. Målet är att Stockholm ska bli Europas ledande hållbara tillväxtregion.

Bolaget ägs av Stockholms stad och har två dotterbolag, Invest Stockholm och Visit Stockholm.

Samtliga rapporter finns tillgängliga på www.stockholmbusinessregion.se

Frågor kan ställas till Stefan Frid på Invest Stockholm.

Ansvarig utgivare: Anna Gissler, tf VD Stockholm Business Region.

Stockholm Business Region

P.O. Box 16282

SE-103 25 Stockholm, Sweden

Phone + 46 8 508 280 00

www.visitstockholm.com

www.investstockholm.com

www.stockholmbusinessregion.se

