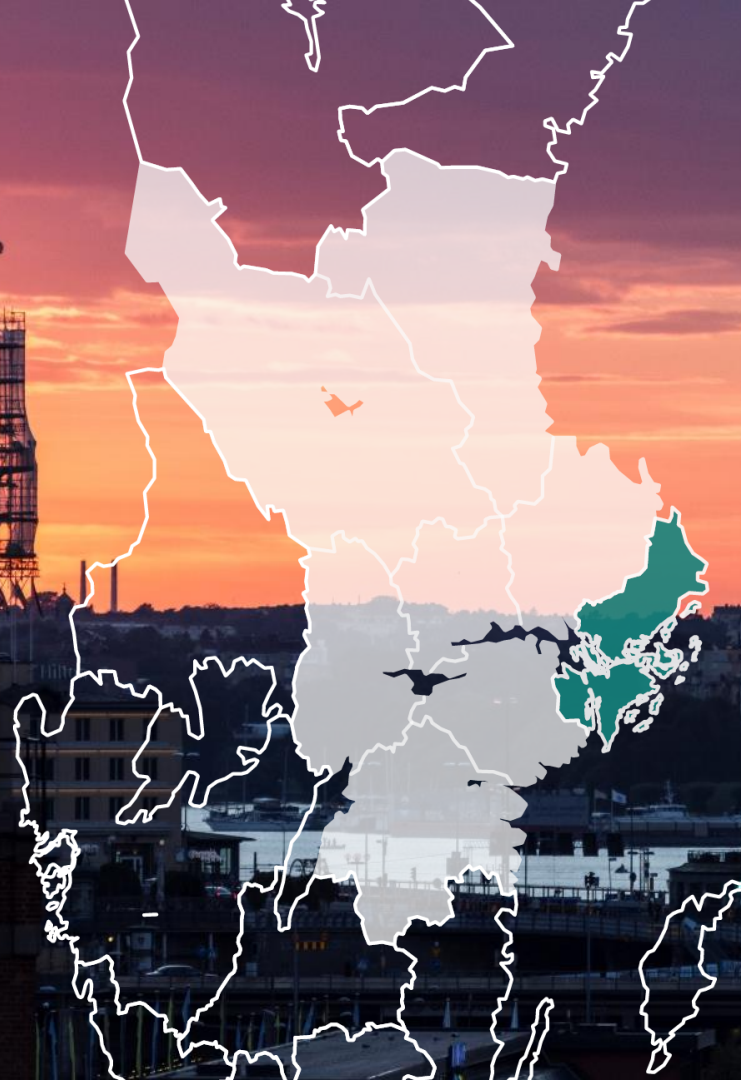


Stockholmskonjunkturen

Stockholms län och stad, 2018 kv 2

18 september 2018
Stockholm Business Region





Om rapporten

Rapporten är utgiven av Stockholm Business Region och publiceras fyra gånger per år. Rapporten omfattar Stockholms län och stad.

Statistiken bygger på uppgifter från Statistiska centralbyrån, Arbetsförmedlingen och Bolagsverket.

I rapporten jämförs främst utvecklingen med samma kvartal föregående år, exempelvis kvartal 1 jämförs med kvartal 1 tidigare år osv. För vissa indikatorer presenteras även totala rullande 12-värden där de fyra senaste kvartalen summeras för att få mer stabilitet i trenden. Dessa jämförs då med föregående fyra kvartal. Diagrammen som visar absoluta värden är säsongrensande för att visa trenden. Övriga diagram har indexerade värden som visar procentuella förändringen från startåret med värde 100, motsvarande kvartal för 10 år sedan.

Rapporten finns tillgänglig på

<http://foretag.stockholm.se/Foretagsservice/Stockholmskonjunkturen1/>

Stockholmsregionen omfattar Stockholms län, Uppsala län, Södermanlands län, Östergötlands län, Örebro län, Västmanlands län, Gävleborgs län och Dalarnas län.

Inom ramen för partnerskapet Stockholm Business Alliance – 55 kommuner i Stockholmsregionen – görs motsvarande rapport för regionens övriga sju län samt en gemensam för länen tillsammans

<http://www.stockholmbusinessalliance.se/konjunkturrapporter/>

Frågor kan ställas till Stefan Frid på Invest Stockholm.

Ansvarig utgivare: Anna Gissler, tf VD Stockholm Business Region.

Konjunkturläget i Stockholm, 2018 kv2

Nyckeltal	Stockholms län			Stockholms stad		
	Värde 2018 kv2	Förändring (%) -1 år		Värde 2018 kv2	Förändring (%) -1 år	
Lönesumma privat sektor (mdkr)	115	6,3	↑	75	7,2	↑
Nya företag	5 484	-6,8	↓	3 195	-9,4	↓
Företagskonkurser	746	2,8	↑	445	-5,5	↓
Sysselsatta	1 260 500	2,3	↑	547 700	1,8	↑
Nyanmälda platser	93 509	6,9	↑	60 205	6,4	↑
Varsel	3 338	87,4	↑	958	6,8	↑
Arbetslöshet (%)	4,0	-0,1 p.e.*	↓	4,1	-0,1 p.e.*	↓
Befolkning (tusental)	2 325,7	1,6	↑	955,4	1,4	↑
Påbörjade lägenheter	2 697	-45,1	↓	1 484	-21,1	↓
Kommersiella övernattningar (tusental)	3 754	1,6	↑	2 538	4,0	↑

*Förändring i arbetslösheten visas i procentenheter, ej i procent

Något svalnande konjunktur i Stockholm

Stockholmskonjunkturen är fortsatt stark men mattas ändå av något jämfört med andra kvartalet 2017. Näringslivet och befolkningsutvecklingen har utvecklats väl medan byggandet och företagandet följt en svagare utveckling.

Lönesumman i privat sektor ökade jämfört med motsvarande kvartal 2017 i både Stockholms län och stad, med information och kommunikation som främsta gemensamma draglok. Lönesumman ökade även per invånare och per sysselsatt. Därutöver minskar antalet nystartade företag, samtidigt som antalet konkurser ökar i länet men minskar i staden.

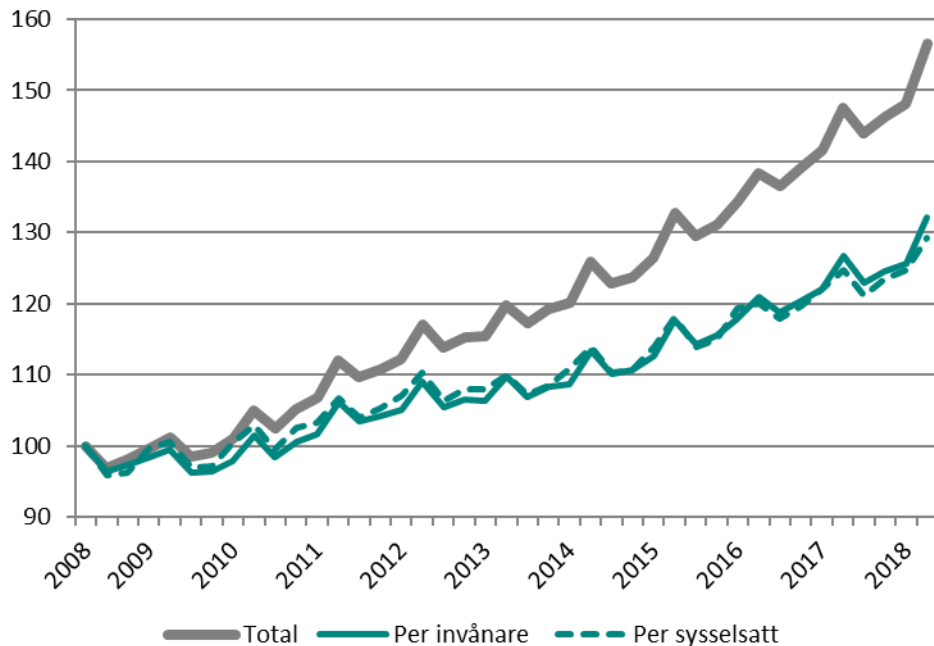
Stockholms arbetsmarknad är i huvudsak fortsatt stark. Antalet sysselsatta invånare i länet har ökat med 28 500 personer de senaste fyra kvartalen, trots det har vård och omsorg, bygg och finansiell verksamhet färre sysselsatta. Arbetslösheten i förhållande till befolkningen minskade marginellt i både länet och staden under samma period. Antalet varslade personer ökade däremot men samma sak gällde även för antalet lediga jobb i både staden och länet jämfört med motsvarande kvartal föregående år.

Under de senaste fyra kvartalen har antalet invånare ökat med 37 700 personer i länet varav 13 000 i staden, vilket motsvarar ökningarna med 1,6 respektive 1,4 procent. Bostadsbyggandet minskade i både länet och staden jämfört med andra kvartalet 2017, motsvarande minskningar på 45 procent i länet och 21 procent i staden.

Anna Gissler
tf VD Stockholm Business Region

Lönesumma, Stockholms län

Index 100 = 2008 kv2



Källa: Statistiska centralbyrån (Lönesummor nattbefolkning, arbetsgivaravgifter och preliminär A-skatt, LAPS)

Lönesumma

Lönesumma, total

	2018 kv2 mdkr	Förändring -1 år (mdkr)	Förändring (%)	
			-1 år	-5 år
Sverige	468,2	25,5	5,8	26,2
Stockholmsregionen	229,4	12,3	5,7	27,6
Stockholms län	139,2	7,9	6,0	30,6
Stockholms stad	86,7	5,5	6,8	31,3
Sverige exkl Stockholms län	329,1	17,5	5,6	24,4

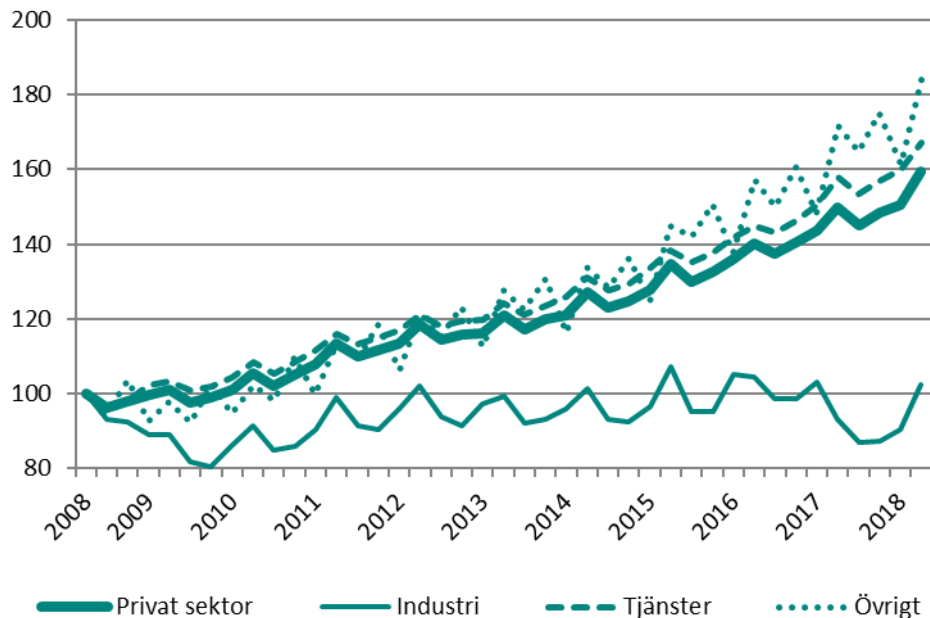
Lönesumma per sysselsatt

	2018 kv2 Tkr	Förändring -1 år (tkr)	Förändring (%)	
			-1 år	-5 år
Sverige	91,5	3,5	4,0	16,2
Stockholmsregionen	97,7	3,4	3,6	16,6
Stockholms län	110,4	3,9	3,6	17,6
Stockholms stad	158,4	7,4	4,9	21,3
Sverige exkl Stockholms län	85,3	3,3	4,0	15,4

Lönesumma per invånare

	2018 kv2 Tkr	Förändring -1 år (tkr)	Förändring (%)	
			-1 år	-5 år
Sverige	46,0	2,0	4,5	19,1
Stockholmsregionen	49,9	2,0	4,2	19,3
Stockholms län	59,8	2,5	4,3	20,4
Stockholms stad	90,8	4,6	5,4	22,3
Sverige exkl Stockholms län	41,9	1,8	4,5	18,2

Lönesumma i privat sektor efter näringsgren, Stockholms län
Index 100 = 2008 kv2



Källa: Statistiska centralbyrån (Lönesummor nattbefolkning, arbetsgivaravgifter och preliminär A-skatt, LAPS)

Lönesumma

Efter sektor

	2018 kv2 mdkr	Förändring -1 år (mdkr)	Förändring (%) -1 år	Förändring (%) -5 år
Sverige				
Privat sektor	341,6	19,9	6,2	26,1
Industri	72,6	4,8	7,0	12,8
Tjänster	231,3	11,6	5,3	29,4
Övrigt*	37,7	3,5	10,3	35,7
Offentlig sektor	126,7	5,6	4,6	26,4
Totalt	468,2	25,5	5,8	26,2
Stockholmsregionen				
Privat sektor	175,3	9,8	5,9	28,0
Industri	28,0	1,8	6,9	7,1
Tjänster	129,9	6,8	5,5	32,2
Övrigt*	17,5	1,2	7,3	38,7
Offentlig sektor	54,1	2,5	4,8	26,5
Totalt	229,4	12,3	5,7	27,6
Stockholms län				
Privat sektor	115,0	6,8	6,3	31,8
Industri	10,3	0,9	9,9	3,0
Tjänster	95,3	5,3	5,8	34,7
Övrigt*	9,4	0,6	7,2	44,1
Offentlig sektor	24,2	1,1	4,8	25,2
Totalt	139,2	7,9	6,0	30,6

*I övrigt ingår jordbruk, skogsbruk och fiske, byggverksamhet samt okänd näringsgren

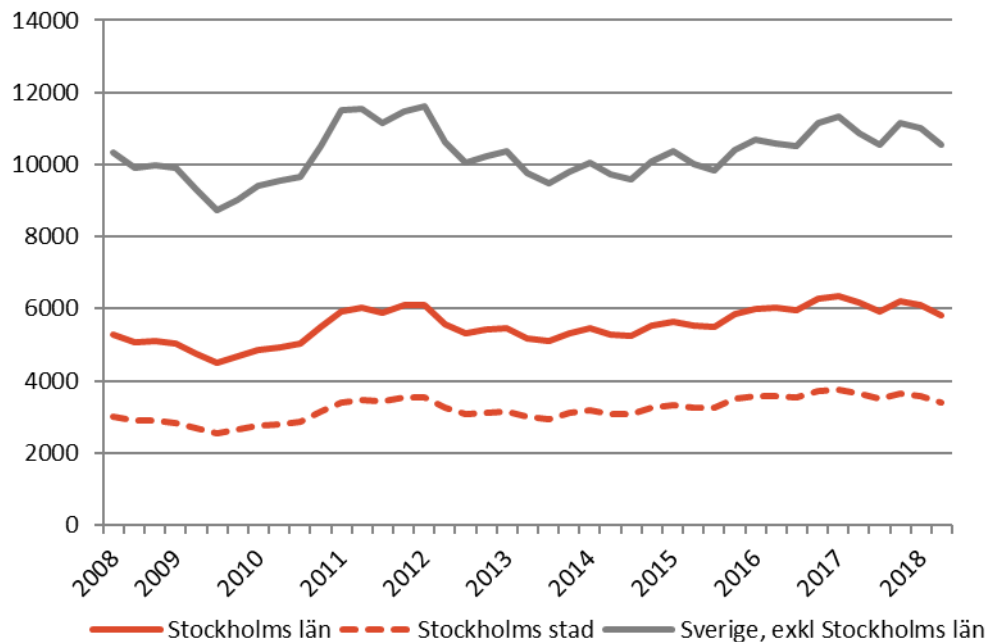
Lönesumma, 2018 kv2

	Stockholms län			Stockholms stad		
	Mdkr	Förändring (%)		Mdkr	Förändring (%)	
		-1 år	-5 år		-1 år	-5 år
Jordbruk, skogsbruk och fiske	0,2	2,4	18,7	0,0	9,4	23,2
Tillverkning och utvinning	9,0	10,4	0,7	3,0	-0,8	-27,7
Energi och miljö	1,3	6,4	22,0	0,5	-1,2	21,7
Byggindustri	9,1	7,7	45,5	4,6	8,4	83,1
Handel	17,7	5,4	27,7	9,9	5,2	27,9
Transport	6,0	5,8	20,8	2,7	7,7	23,5
Hotell och restauranger	3,9	3,5	37,2	2,8	3,3	38,3
Information och kommunikation	16,3	9,7	56,3	13,8	11,8	63,6
Bank och försäkring	10,1	7,6	20,4	7,8	5,0	7,1
Fastigheter	2,7	7,1	44,2	1,9	8,1	47,0
Företagsjänster	22,6	4,4	40,9	17,9	9,2	41,1
Offentlig förvaltning	0,1	5,6	2,6	0,1	7,5	9,7
Utbildning	3,2	6,2	34,7	1,9	5,9	37,0
Vård och omsorg	8,2	1,8	30,6	4,7	2,8	28,0
Personliga och kulturella tjänster	4,4	6,1	25,2	3,4	6,4	26,9
Okänd bransch	0,2	-6,4	14,3	0,1	8,8	68,1
Privat sektor	115,0	6,3	31,8	75,0	7,2	32,6
Statlig	9,3	3,7	20,1	6,5	3,7	17,5
Kommunal	11,4	5,2	30,2	4,3	5,8	34,6
Landsting	3,5	6,7	23,5	0,9	6,5	22,7
Offentlig sektor	24,2	4,8	25,2	11,7	4,7	23,7
Totalt	139,2	6,0	30,6	86,7	6,8	31,3

Källa: Statistiska centralbyrån (Lönesummor nattbefolkning, arbetsgivaravgifter och preliminär A-skatt, LAPS)

Nyregistrerade företag

Säsongrensade värden (glidande medelvärde)



Källa: Bolagsverket

Nyföretagande

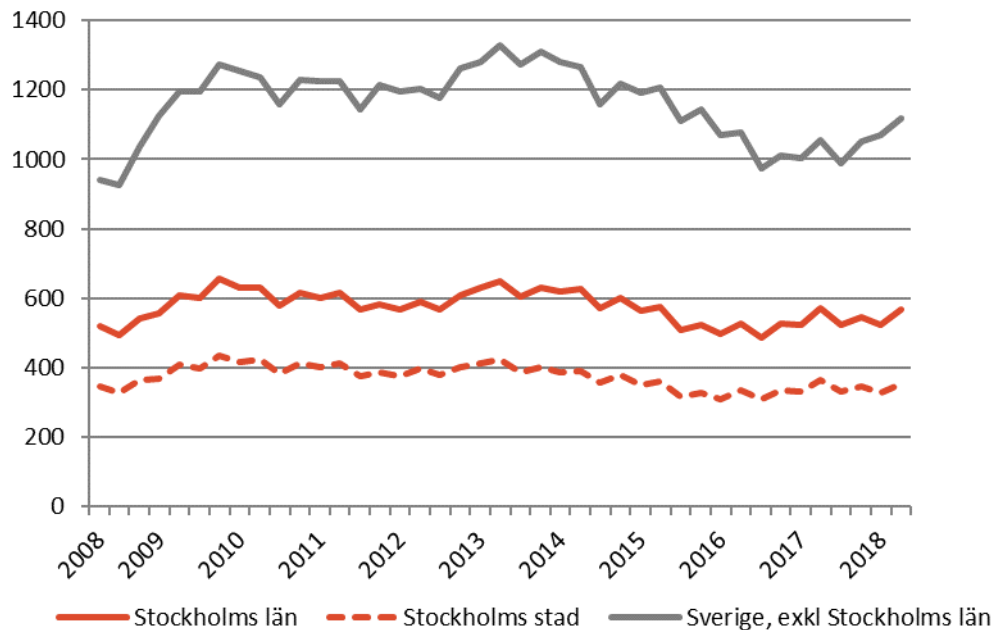
Knappt 23 200 företag har startas i Stockholms län de senaste fyra kvartalen, av dessa är knappt 75 procent aktiebolag.

	Antal	Förändring (%)		R12*	
	2018 kv2	-1 år	-5 år	Antal	Utv., %
Sverige	15 608	-1,0	6,6	65 943	-2,8
Stockholmsregionen	8 205	-3,8	9,4	34 619	-3,8
Stockholms län	5 484	-6,8	8,7	23 174	-5,1
Stockholms stad	3 195	-9,4	7,8	13 472	-7,4
Sverige, exkl Stockholms län	10 124	2,4	5,5	42 769	-1,5

*De fyra senaste kvartalen

Företagskonkurser

Säsongrensade värden (glidande medelvärde)



Källa: Statistiska centralbyrån (Konkurser och offentliga ackord)

Företagskonkurser

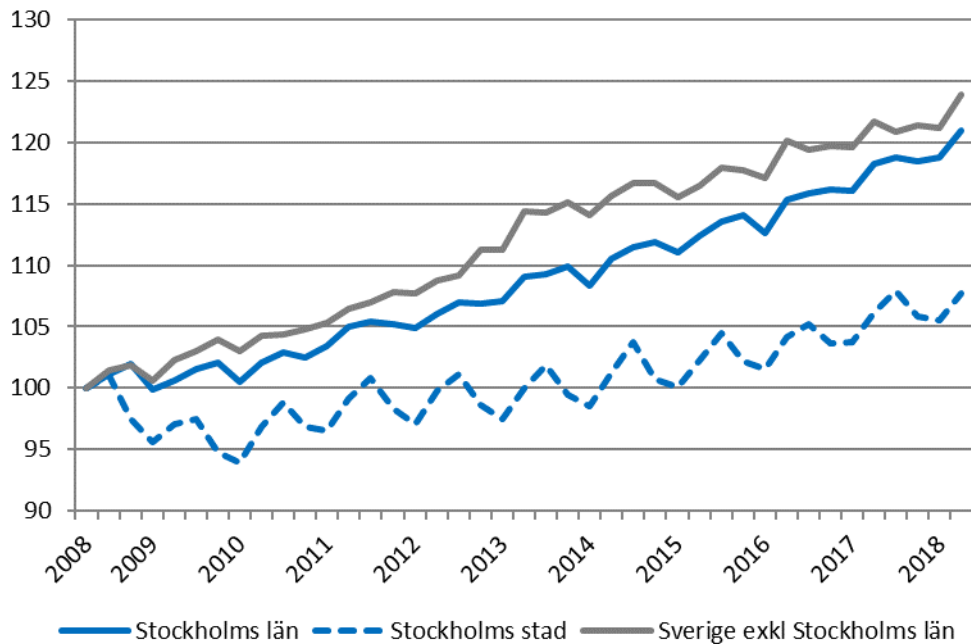
I både Stockholms län och stad var det under det senaste kvartalet vanligast att företag inom byggindustrin gick i konkurs.

	Antal	Förändring (%)		R12*	
		-1 år	-5 år	Antal	Utv., %
	2018 kv2	-1 år	-5 år	Antal	Utv., %
Sverige	2 085	9,0	-5,0	6 507	2,8
Stockholmsregionen	1 141	7,6	1,9	3 302	-1,4
Stockholms län	746	2,8	5,4	2 111	-5,5
Stockholms stad	445	-5,5	-0,4	1 294	-8,9
Sverige, excl Stockholms län	1 339	12,8	-10,0	4 396	7,4

*De fyra senaste kvartalerna

Sysselsatta invånare

Index 100 = 2008 kv2



Källa: Statistiska centralbyrån (Arbetskraftsundersökningarna, AKU)

Sysselsättning

Sysselsättningen i länet ökade mest inom branscherna information & kommunikation samt tillverkning.

	Antal	Förändring	Förändring (%)	
	2018 kv2	-1 år (antal)	-1 år	- 5 år
Sverige	5 120 100	86 200	1,7	8,6
Stockholmsregionen	2 347 900	46 800	2,0	9,4
Stockholms län	1 260 500	28 500	2,3	11,0
Stockholms stad	547 700	9 800	1,8	8,3
Sverige exkl Stockholms län	3 859 600	57 700	1,5	7,8

*De fyra senaste kvartalen

Sysselsättning efter bransch Stockholms län

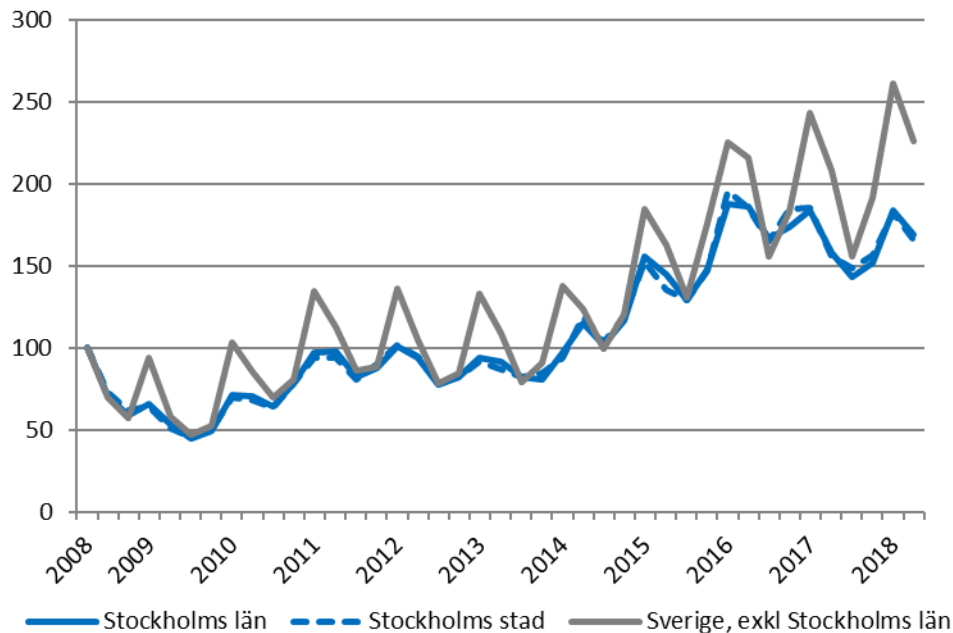
	Antal	Förändring	Förändring (%)	
	2018 kv2	-1 år (antal)	-1 år	- 5 år
Jordbruk, skogsbruk & fiske	i.u.	i.u.	i.u.	i.u.
Tillverkn. & utvinning, energi och miljö	68 500	8 000	13,2	18,1
därav Tillverkn. Av verkstadsvaror	31 400	3 300	11,7	16,3
Byggverksamhet	63 400	-6 000	-8,6	0,0
Handel	150 900	7 300	5,1	13,8
Transport	58 000	700	1,2	-1,7
Hotell och restaurang	51 700	200	0,4	17,8
Information & kommunikation	112 800	14 000	14,2	26,0
Personliga & kulturella tjänster	74 000	200	0,3	2,9
Finansiell verksamhet, företagstjänster	298 500	-4 800	-1,6	11,0
Offentlig förvaltning	92 000	5 900	6,9	22,0
Utbildning	136 100	6 600	5,1	12,8
Vård och omsorg	144 800	-5 400	-3,6	5,2
Uppgift saknas	i.u.	i.u.	i.u.	i.u.
Sysselsatta i Sverige	1 254 600	26 000	2,1	11,0
Sysselsatta utomlands	6 000	2 600	76,5	17,6
Total	1 260 500	28 500	2,3	11,0

Sysselsättning efter yrke Stockholms län

	Antal	Förändring	Förändring (%)
	2018 kv2	-1 år (antal)	-1 år
Militärt arbete	3 900	200	5,4
Chefsyrken	104 800	12 000	12,9
Yrken med krav på fördjupad högskolekompetens	439 200	23 200	5,6
Yrken med krav på högskolekompetens eller motsvarande	236 500	-700	-0,3
Yrken inom administration och kundtjänst	91 200	-3 400	-3,6
Service-, omsorgs- och försäljningsarbete	199 200	-7 300	-3,5
Yrken inom lantbruk, trädgård, skogsbruk och fiske	7 200	-200	-2,7
Yrken inom byggverksamhet och tillverkning	69 800	-2 200	-3,1
Yrken inom maskinell tillverkning och transport med mera	44 100	3 400	8,4
Yrken med krav på kortare utbildning eller introduktion	56 200	400	0,7
Uppgift saknas	i.u.	i.u.	i.u.
Sysselsatta i Sverige	1 254 600	26 000	2,1
Sysselsatta utomlands	6 000	2 600	76,5
Total	1 260 500	28 500	2,3

Nyanmälda platser på arbetsförmedlingen

Index 100 = 2008 kv2



Källa: Arbetsförmedlingen

Lediga jobb

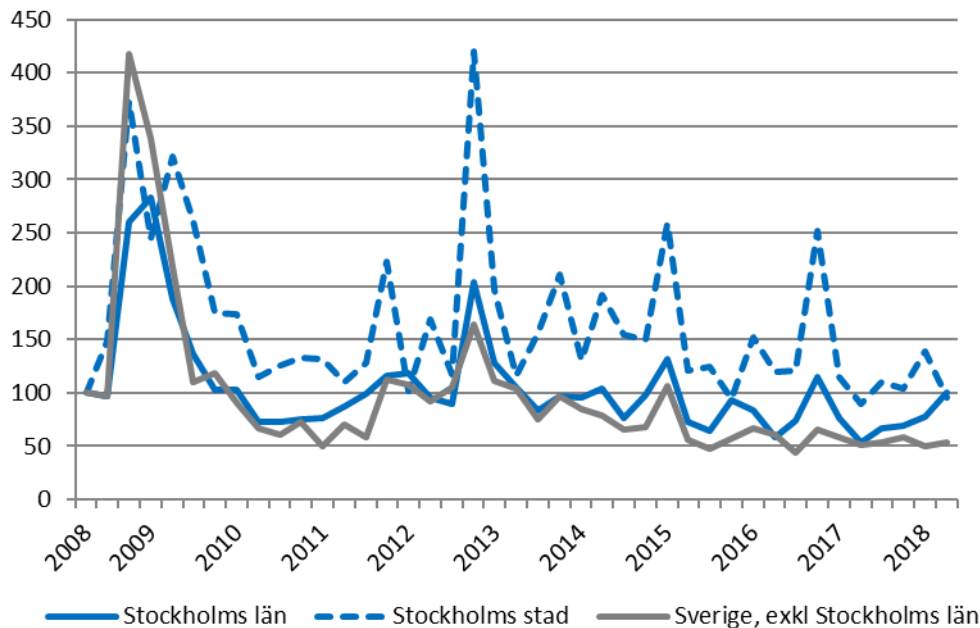
I Stockholms län ökade antalet nyanmälda platser inom information & kommunikation med drygt 2 040, vilket motsvarar en uppgång med 44 procent.

	Antal	Förändring (%)		R12*	
	2018 kv2	-1 år	- 5 år	Antal	Utv., %
Sverige	355 387	8,1	100,8	1 325 849	2,5
Stockholmsregionen	164 133	10,8	87,2	615 415	-1,1
Stockholms län	93 509	6,9	84,8	358 961	-5,2
Stockholms stad	60 205	6,4	91,4	237 110	-5,5
Sverige, exkl Stockholms län	261 878	8,5	107,2	966 888	5,7

*De fyra senaste kvartalen

Varslade personer

Index 100 = 2008 kv2



Källa: Arbetsförmedlingen

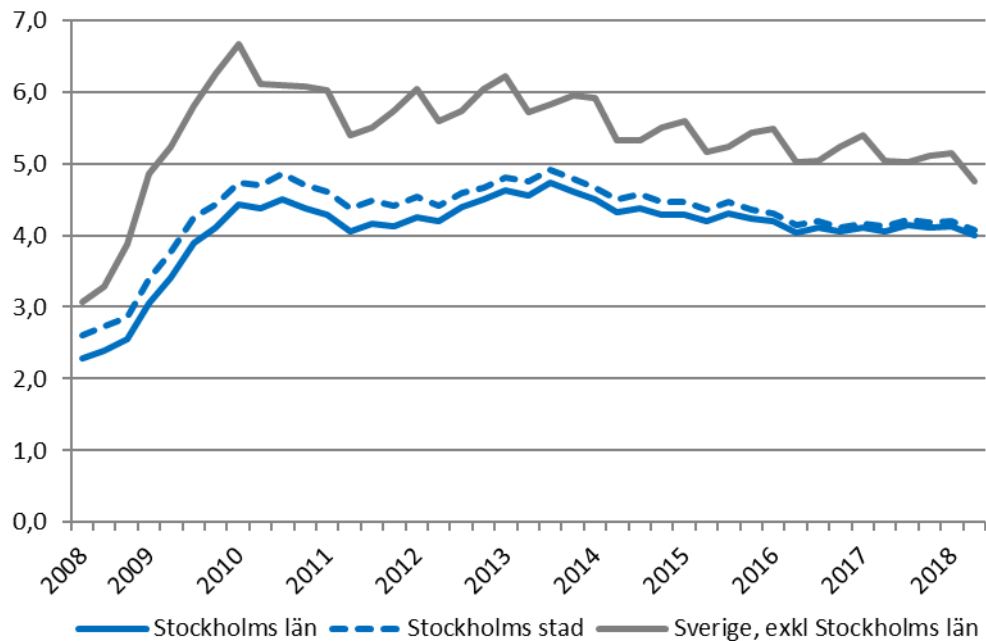
Varslade personer

Under de senaste fyra kvartalen har drygt 29 procent av rikets varsel inträffat i Stockholms län.

	Antal	Förändring (%)		R12*	
		2018 kv2	-1 år	-5 år	Antal
Sverige	9 570	24,3	-38,5	35 418	-2,0
Stockholmsregionen	5 042	59,1	-25,5	17 971	3,3
Stockholms län	3 338	87,4	-4,8	10 428	-1,7
Stockholms stad	958	6,8	-18,0	4 499	-22,4
Sverige, exkl Stockholms län	6 232	5,3	-48,3	24 990	-2,1

*De fyra senaste kvartalen

Arbetslöshet i förhållande till befolkningen (%), 15-74 år



Källa: Arbetsförmedlingen och Statistiska centralbyrån

Arbetslöshet

Den sjunkande arbetslösheten beror på en lägre andel personer med aktivitetsstöd jämfört med motsvarande kvartal föregående år.

	Antal	Förändring -1 år (antal)	Arbetslösa i förh. till befolkningen, 15-74 år		
			2018 kv2	-1 år	-5 år
Sverige	342 003	-14 440	4,6	4,8	5,5
Stockholmsregionen	151 211	-6 369	4,5	4,7	5,2
Stockholms län	69 262	-144	4,0	4,1	4,6
Stockholms stad	29 820	-54	4,1	4,1	4,7
Sverige, exkl Stockholms län	272 741	-14 296	4,8	5,0	5,7

*De fyra senaste kvartalen

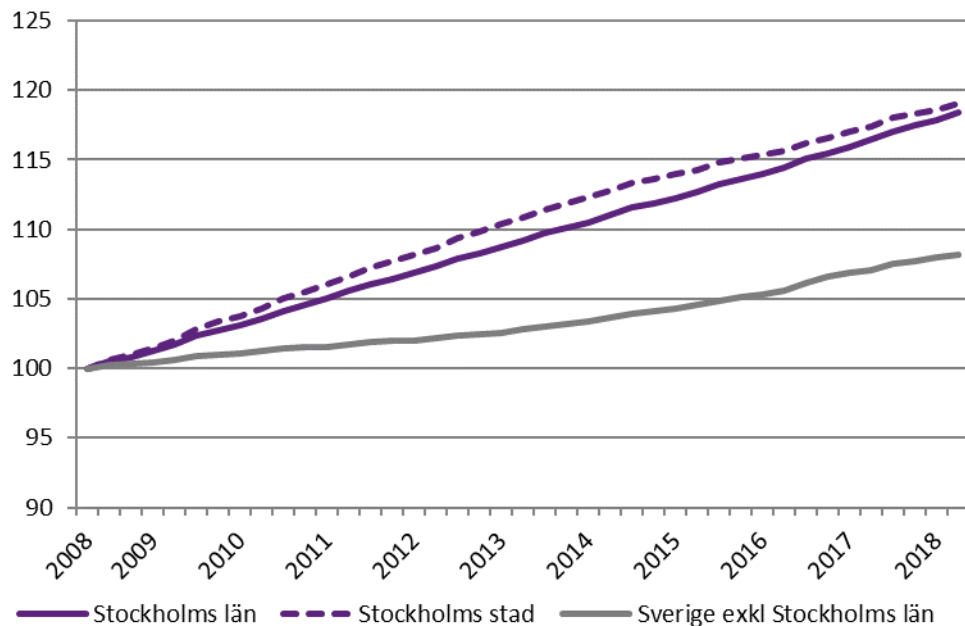
Arbetslöshet efter kategori

	Antal	Förändring	Förändring (%)	
Stockholms län	2018 kv2	-1 år (antal)	-1 år	-5 år
Öppet arbetslösa	43 522	1 438	3,4	-2,9
varav långtidsarbetslösa	15 256	1 107	7,8	19,7
varav ungdomsarbetslösa	3 534	-212	-5,7	-37,2
Aktivitetsstöd	25 740	-1 582	-5,8	-10,6
varav ungdomsarbetslösa m. aktivitetsstöd	3 108	-88	-2,7	-40,8
Totalt antal arbetslösa	69 262	-144	-0,2	-5,9
Stockholms stad				
Öppet arbetslösa	19 131	410	2,2	-5,6
varav långtidsarbetslösa	6 820	626	10,1	24,8
varav ungdomsarbetslösa	1 365	-150	-9,9	-39,5
Aktivitetsstöd	10 689	-464	-4,2	-12,6
varav ungdomsarbetslösa m. aktivitetsstöd	1 089	71	7,0	-34,4
Totalt antal arbetslösa	29 820	-54	-0,2	-8,2

Källa: Arbetsförmedlingen

Befolkningsutveckling

Index 100 = 2008 kv2



Källa: Statistiska centralbyrån

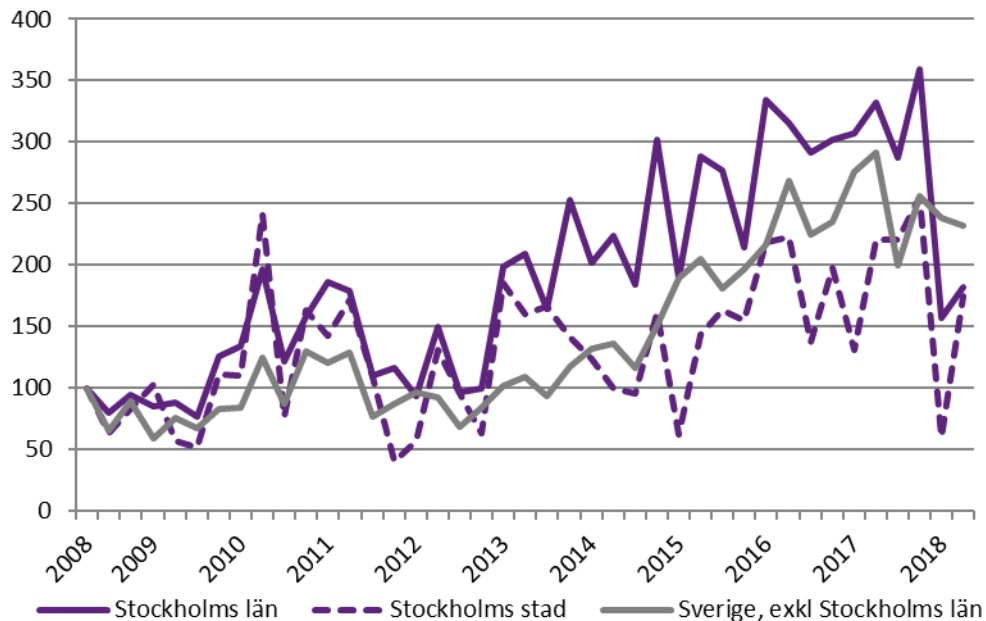
Befolkning

I Stockholms län bor 23 procent av Sveriges befolkning och länet svarade för 32 procent av Sveriges befolkningsökning under andra kvartalet 2018.

	2018 kv2	Förändring -1 år	Förändring (%)	
	(i tusental)		-1 år	- 5 år
Sverige	10 171,5	118,5	1,2	6,0
Stockholmsregionen	4 595,2	61,7	1,4	7,0
Stockholms län	2 325,7	37,7	1,6	8,4
Stockholms stad	955,4	13,0	1,4	7,4
Sverige exkl Stockholms län	7 845,9	80,8	1,0	5,3

Påbörjade lägenheter

Index 100 = 2008 kv2



Källa: Statistiska centralbyrån

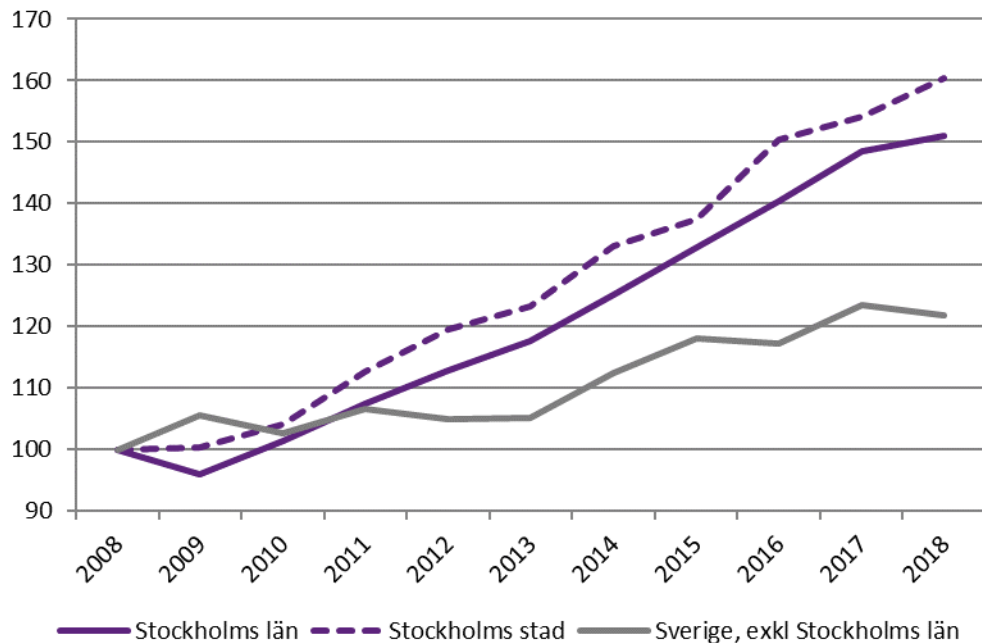
Bostadsbyggande

Under de fyra senaste kvartalen har 27 procent av rikets bostadsbyggande skett i Stockholms län, av dessa har 15 procent varit småhus.

	Antal		Förändring (%)		R12*	
	2018 kv2	-1 år	-5 år	Antal	Utv., %	
Sverige	12 822	-27,1	63,2	54 920	-12,8	
Stockholmsregionen	5 295	-44,3	23,7	26 849	-18,5	
Stockholms län	2 697	-45,1	-12,7	14 579	-20,1	
Stockholms stad	1 484	-21,1	8,7	6 036	3,3	
Sverige, exkl Stockholms län	10 125	-20,1	112,4	40 341	-9,8	

*De fyra senaste kvartalen

**Kommersiella övernattningar
(hotell, vandrarhem, stugbyar och camping)**
Index 100 = 2008 kv2 (kv2, 2008-2018)



Källa: Statistiska centralbyrån och Tillväxtverket

Kommersiella övernattningar

	2018 kv2 (i tusental)	Förändring (%) -1 år	Förändring (%) -5 år	R12* (i tusental)	Utv., %
Sverige	15 348	-0,7	18,7	64 020	1,9
Stockholmsregionen	6 462	0,9	21,1	26 736	2,2
Stockholms län	3 754	1,6	28,2	14 225	2,4
Varav utländska**	1 442	2,3	49,7	5 127	6,9
Stockholms stad	2 538	4,0	30,2	9 505	2,4
Varav utländska**	1 186	2,3	45,2	4 236	7,5
Sverige, exkl Stockholms län	11 594	-1,4	15,9	49 795	1,8

**För utländska gästnätter exklusive camping

*De fyra senaste kvartalerna

Företagande

Kommunerna i Stockholms län

	Nyregistrerade företag		Företagskonkurser	
	Antal	Förändring (%)	Antal	Förändring (%)
	2018 kv2	-1 år	2018 kv2	-1 år
Stockholms län	5 484	-6,8	746	2,8
Upplands Väsby	57	1,8	13	44,4
Vallentuna	64	42,2	9	12,5
Österåker	68	-26,1	13	8,3
Värmdö	88	39,7	11	83,3
Järfälla	88	-11,1	15	36,4
Ekerö	50	31,6	4	-20,0
Huddinge	169	-8,2	17	-22,7
Botkyrka	147	18,5	20	-9,1
Salem	16	6,7	2	-33,3
Haninge	125	-6,7	26	30,0
Tyresö	85	4,9	11	57,1
Upplands-Bro	48	50,0	7	250,0
Nykvarn	15	25,0	4	300,0
Täby	144	-9,4	15	-6,3
Danderyd	89	-56,4	13	225,0
Sollentuna	115	-8,0	13	44,4
Stockholm	3 195	-9,4	445	-5,5
Södertälje	134	-2,9	17	-5,6
Nacka	196	15,3	16	0,0
Sundbyberg	82	-1,2	6	-14,3
Solna	158	-1,3	24	4,3
Lidingö	98	-6,7	9	0,0
Vaxholm	20	-33,3	5	25,0
Norrköping	94	4,4	9	28,6
Sigtuna	91	9,6	14	55,6
Nynäshamn	48	29,7	8	60,0

Arbetsmarknad

Kommunerna i Stockholms län

	Nyanmälda platser		Varslade personer	
	Antal	Förändring (%)	Antal	Förändring (%)
	2018 kv2	-1 år	2018 kv2	-1 år
Stockholms län	87 503	-20,8	3 338	87,4
Upplands Väsby	1 443	8,8	10	-67,7
Vallentuna	437	-5,7	0	i.u.
Österåker	727	16,7	0	-100,0
Värmdö	799	18,2	0	i.u.
Järfälla	2 710	46,2	41	-16,3
Ekerö	363	-39,5	18	i.u.
Huddinge	3 598	79,6	34	240,0
Botkyrka	4 784	222,8	180	2 471,4
Salem	389	91,6	0	i.u.
Haninge	3 002	101,9	51	70,0
Tyresö	1 015	28,8	13	i.u.
Upplands-Bro	808	78,8	0	i.u.
Nykvarn	191	-44,7	14	i.u.
Täby	1 049	-32,3	18	-47,1
Danderyd	426	-58,3	19	5,6
Sollentuna	1 862	14,5	101	910,0
Stockholm	29 820	-47,3	958	6,8
Södertälje	5 672	91,2	93	1 062,5
Nacka	2 298	15,6	34	277,8
Sundbyberg	1 513	22,3	400	669,2
Solna	1 807	-59,4	424	108,9
Lidingö	770	6,5	20	53,8
Vaxholm	172	9,3	0	i.u.
Norrköping	1 236	3,3	19	0,0
Sigtuna	1 594	24,4	231	192,4
Nynäshamn	777	79,9	0	i.u.

Arbetsmarknad

Kommunerna i Stockholms län

	Arbetslöshet (antal pers)		Arbetslöshet (andel av bef.)	
	Antal 2018 kv2	Förändring (%) -1 år	% av bef. 2018 kv2	Förändring (p.e.) -1 år
Stockholms län	69 407	-0,2	4,0	-0,1
Upplands Väsby	1 443	8,2	4,3	0,3
Vallentuna	437	4,6	1,8	0,1
Österåker	727	7,4	2,3	0,1
Värmdö	799	9,4	2,5	0,1
Järfälla	2 710	-8,5	4,8	-0,6
Ekerö	363	6,6	1,8	0,1
Huddinge	3 598	2,5	4,4	0,0
Botkyrka	4 784	-0,9	7,0	-0,1
Salem	389	18,6	3,3	0,5
Haninge	3 002	-3,1	4,6	-0,2
Tyresö	1 015	15,2	2,9	0,4
Upplands-Bro	808	-5,1	3,9	-0,4
Nykvarn	191	9,1	2,5	0,2
Täby	1 049	10,2	2,1	0,2
Danderyd	426	3,5	1,9	0,0
Sollentuna	1 862	6,6	3,6	0,2
Stockholm	29 820	-0,2	4,1	-0,1
Södertälje	5 672	-12,0	7,9	-1,2
Nacka	2 298	7,7	3,1	0,2
Sundbyberg	1 513	-7,8	3,9	-0,4
Solna	1 807	6,5	2,9	0,1
Lidingö	770	5,5	2,3	0,1
Vaxholm	172	17,3	2,0	0,3
Norrälje	1 236	7,0	2,8	0,2
Sigtuna	1 594	2,8	4,6	0,1
Nynäshamn	777	-1,9	3,8	-0,1



Befolkning och bostäder

Kommunerna i Stockholms län

	Befolkning		Påbörjade lägenheter	
	Antal	Förändring (%)	Antal	Förändring (%)
	2018 kv2	-1 år	2018 kv2	-1 år
Stockholms län	2 325 663	1,6	2 500	-48,2
Upplands Väsby	45 099	1,7	197	111,8
Vallentuna	33 340	1,0	4	-97,6
Österåker	44 428	1,8	2	-96,0
Värmdö	44 027	3,1	43	115,0
Järfälla	77 412	2,8	6	-95,8
Ekerö	28 067	1,7	14	-91,0
Huddinge	110 885	2,1	198	-3,9
Botkyrka	92 145	1,0	17	-96,1
Salem	16 806	0,7	4	-89,7
Haninge	88 975	2,4	0	-100,0
Tyresö	47 748	1,1	3	-94,1
Upplands-Bro	28 358	4,0	16	-79,5
Nykvarn	10 773	2,4	0	-100,0
Täby	70 937	1,5	106	43,2
Danderyd	32 976	0,8	0	-100,0
Sollentuna	72 301	1,4	181	206,8
Stockholm	955 397	1,4	1 484	-21,1
Södertälje	96 684	1,4	231	102,6
Nacka	102 499	2,2	77	-82,4
Sundbyberg	49 910	2,7	0	-100,0
Solna	80 304	2,1	0	-100,0
Lidingö	47 472	0,9	2	-71,4
Vaxholm	11 944	1,5	1	-66,7
Norrälje	61 357	1,9	31	29,2
Sigtuna	47 659	1,7	73	170,4
Nynäshamn	28 160	0,7	7	-12,5

Kommersiella övernattningar

Kommunerna i Stockholms län

	Kommersiella övernattningar	
	Antal	Förändring (%)
	2018 kv2	-1 år
Stockholms län	3 754	1,6
Upplands Väsby	i.u.	i.u.
Vallentuna	i.u.	i.u.
Österåker	21	-5,5
Värmdö	40	9,5
Järfälla	i.u.	i.u.
Ekerö	i.u.	i.u.
Huddinge	60	38,8
Botkyrka	i.u.	i.u.
Salem	i.u.	i.u.
Haninge	29	5,4
Tyresö	i.u.	i.u.
Upplands-Bro	13	7,2
Nykvarn	i.u.	i.u.
Täby	i.u.	i.u.
Danderyd	i.u.	i.u.
Sollentuna	50	-12,9
Stockholm	2 503	1,7
Södertälje	72	15,8
Nacka	93	15,8
Sundbyberg	i.u.	i.u.
Solna	192	5,2
Lidingö	42	-2,1
Vaxholm	i.u.	i.u.
Norrköping	38	14,4
Sigtuna	244	-1,1
Nynäshamn	22	5,3

Stockholm Business Region

Stockholm Business Region har till uppgift att utveckla och marknadsföra Stockholm som etablerings- och besöksdestination under varumärket Stockholm – The Capital of Scandinavia. Målet är att Stockholm ska bli Europas ledande hållbara tillväxtregion.

Bolaget ägs av Stockholms stad och har två dotterbolag, Invest Stockholm och Visit Stockholm.

Samtliga rapporter finns tillgängliga på www.stockholmbusinessregion.se

Frågor kan ställas till Stefan Frid på Invest Stockholm.

Ansvarig utgivare: Anna Gissler, tf VD Stockholm Business Region.

Stockholm Business Region

P.O. Box 16282

SE-103 25 Stockholm, Sweden

Phone + 46 8 508 280 00

www.visitstockholm.com

www.investstockholm.com

www.stockholmbusinessregion.se

