

**Södermanlands-
konjunkturen**
Södermanlands län, 2018 kv 2

24 september 2018
Stockholm Business Region



Om rapporten

Rapporten är utgiven av Stockholm Business Region och publiceras fyra gånger per år. Rapporten omfattar Södermanlands län och Eskilstuna kommun

Statistiken bygger på uppgifter från Statistiska centralbyrån, Arbetsförmedlingen och Bolagsverket.

I rapporten jämförs främst utvecklingen med samma kvartal föregående år, exempelvis kvartal 1 jämförs med kvartal 1 tidigare år osv. För vissa indikatorer presenteras även totala rullande 12-värden där de fyra senaste kvartalen summeras för att få mer stabilitet i trenden. Dessa jämförs då med föregående fyra kvartal. Diagrammen som visar absoluta värden är säsongrensande för att visa trenden. Övriga diagram har indexerade värden som visar procentuella förändringen från startåret med värde 100, motsvarande kvartal för 10 år sedan.

Rapporten finns tillgänglig på

<http://foretag.stockholm.se/Foretagsservice/Stockholmskonjunkturen1/>

Stockholmsregionen omfattar Stockholms län, Uppsala län, Södermanlands län, Östergötlands län, Örebro län, Västmanlands län, Gävleborgs län och Dalarnas län.

Inom ramen för partnerskapet Stockholm Business Alliance – 55 kommuner i Stockholmsregionen – görs motsvarande rapport för regionens övriga sju län samt en gemensam för länen tillsammans

<http://www.stockholmbusinessalliance.se/konjunkturrapporter/>

Frågor kan ställas till Stefan Frid på Invest Stockholm.

Ansvarig utgivare: Anna Gissler, tf VD Stockholm Business Region.

Konjunkturläget i Södermanland, 2018 kv2

Nyckeltal	Södermanlands län			Eskilstuna kommun		
	Värde 2018 kv2	Förändring (%) -1 år		Värde 2018 kv2	Förändring (%) -1 år	
Lönesumma privat sektor (mkr)	6	6,3	↑	-	-	
Nya företag	387	18,0	↑	144	22,0	↑
Företagskonkurser	56	14,3	↑	19	11,8	↑
Sysselsatta	138 300	2,8	↑	-	-	
Nyanmälda platser	8 292	-5,3	↓	3 709	-9,9	↓
Varsel	243	31,4	↑	22	-82,1	↓
Arbetslöshet (%)	6,1	-0,6 p.e.*		7,8	-0,8 p.e.*	↓
Befolkning (tusental)	293	1,1	↑	105	1,1	↑
Påbörjade lägenheter	534	15,3	↑	103	77,6	↑
Kommersiella övernattningar (tusental)	303	0,4	↑	56	-4,0	↓

*Förändring i arbetslösheten visas i procentenheter, ej i procent

Fortsatt god konjunktur i Södermanland

Konjunkturen i Södermanland är fortsatt god. Näringslivet, sysselsättningen och byggandet utvecklas väl, dock ökar antalet konkurser.

Lönesumman i privat sektor ökade med drygt 6 procent jämfört med motsvarande kvartal 2017. Antalet nystartade företag ökade med 18 procent i länet jämfört med andra kvartalet föregående år. Antalet konkurser ökade med drygt 14 procent i länet.

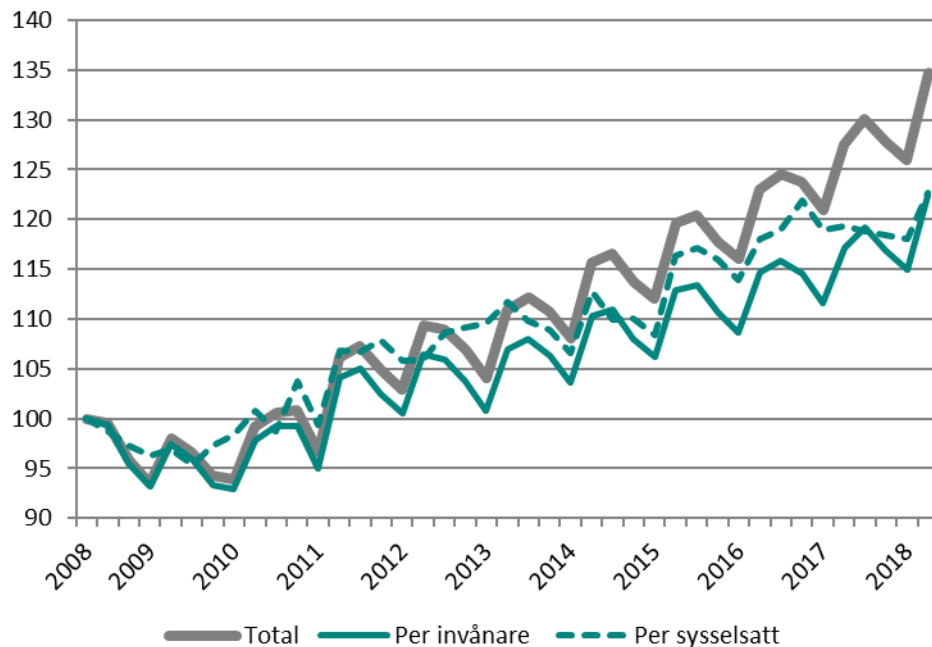
Arbetsmarknaden i Södermanland är i huvudsak fortsatt stark. Antalet sysselsatta invånare i länet har ökat med 3 800 personer de senaste fyra kvartalen. Antalet varslade personer ökade i länet, men minskade i Eskilstuna kommun jämfört med andra kvartalet 2017. Arbetslösheten i förhållande till befolkningen minskade i både länet och kommunen under andra kvartalet 2018. Antalet lediga jobb minskade med drygt 5 procent i länet och knappt 10 procent i Eskilstuna kommun.

Under de senaste fyra kvartalen har antalet invånare ökat med 3 100 personer i länet varav 1 100 personer i Eskilstuna, vilket motsvarar ökning på 1,1 procent vardera. Bostadsbyggandet ökade i både länet och staden jämfört med andra kvartalet 2017, motsvarande drygt 15 procent i länet och drygt 77 procent i kommunen.

Anna Gissler
tf VD Stockholm Business Region

Lönesumma, Södermanlands län

Index 100 = 2008 kv2



Källa: Statistiska centralbyrån (Lönesummor nattbefolkning, arbetsgivaravgifter och preliminär A-skatt, LAPS)

Lönesumma

	2018 kv2 mdkr	Förändring -1 år (mdkr)	Förändring (%) -1 år	Förändring (%) -5 år
Sverige	468,2	25,5	5,8	26,2
Stockholmsregionen	229,4	12,3	5,7	27,6
Södermanlands län	9,9	0,5	5,7	21,4

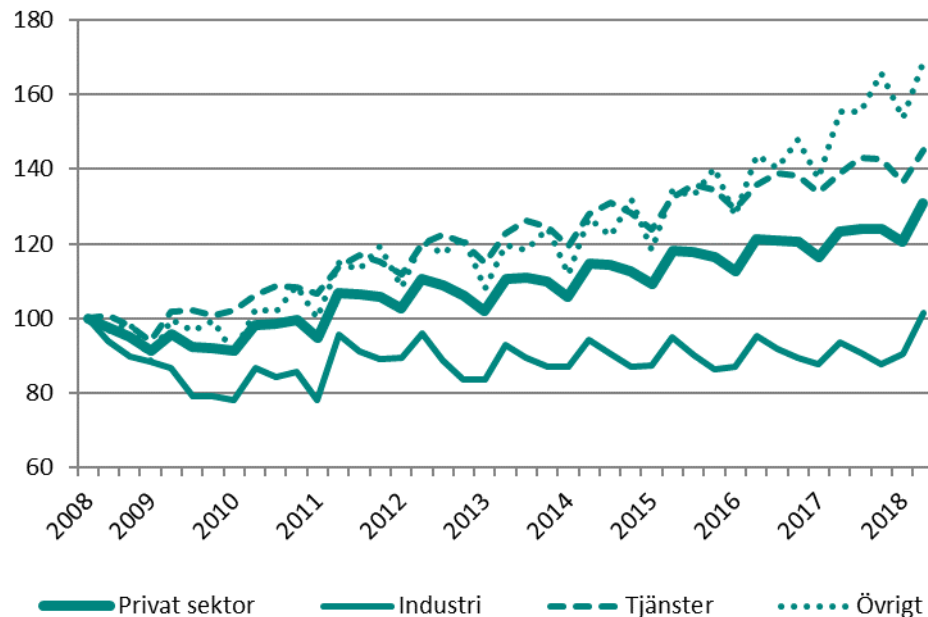
Lönesumma per sysselsatt

	2018 kv2 mdkr	Förändring -1 år (mdkr)	Förändring (%) -1 år	Förändring (%) -5 år
Sverige	91,5	3,5	4,0	16,2
Stockholmsregionen	97,7	3,4	3,6	16,6
Södermanlands län	71,4	1,9	2,8	9,8

Lönesumma per invånare

	2018 kv2 mdkr	Förändring -1 år (mdkr)	Förändring (%) -1 år	Förändring (%) -5 år
Sverige	46,0	2,0	4,5	19,1
Stockholmsregionen	49,9	2,0	4,2	19,3
Södermanlands län	33,7	1,5	4,5	14,5

Lönesumma i privat sektor efter näringsgren, Södermanlands län
Index 100 = 2008 kv2



Källa: Statistiska centralbyrån (Lönesummor, arbetsgivaravgifter och preliminär A-skatt, LAPS)

Lönesumma

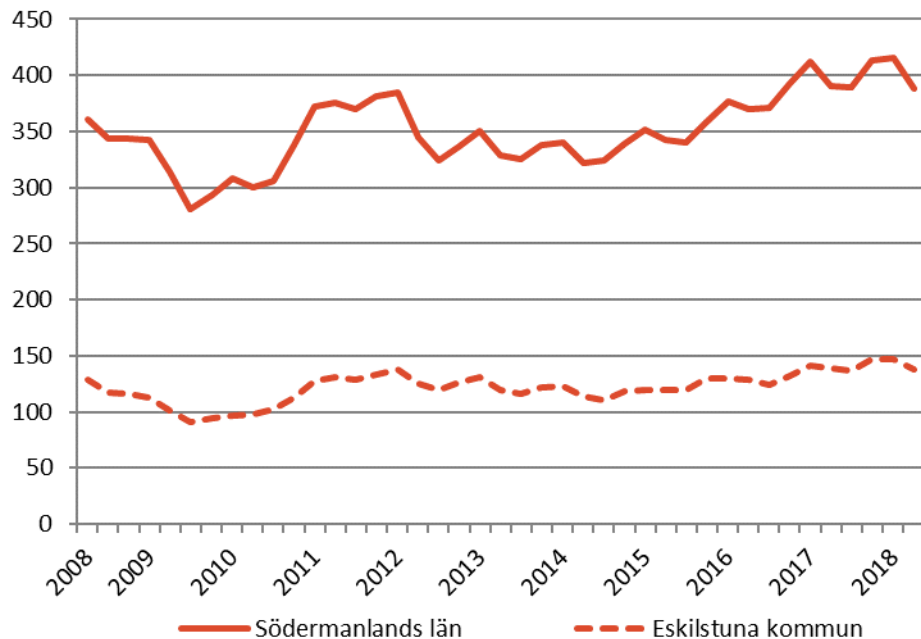
Efter sektor

	2018 kv2	Förändring	Förändring (%)	
	mdkr	-1 år (mdkr)	-1 år	-5 år
Sverige				
Privat sektor	341,6	19,9	6,2	26,1
Industri	72,6	4,8	7,0	12,8
Tjänster	231,3	11,6	5,3	29,4
Övrigt*	37,7	3,5	10,3	35,7
Offentlig sektor	126,7	5,6	4,6	26,4
Totalt	468,2	25,5	5,8	26,2
Stockholmsregionen				
Privat sektor	175,3	9,8	5,9	28,0
Industri	28,0	1,8	6,9	7,1
Tjänster	129,9	6,8	5,5	32,2
Övrigt*	17,5	1,2	7,3	38,7
Offentlig sektor	54,1	2,5	4,8	26,5
Totalt	229,4	12,3	5,7	27,6
Södermanlands län				
Privat sektor	6,5	0,4	6,3	18,3
Industri	1,9	0,1	8,3	9,3
Tjänster	3,5	0,2	4,5	18,3
Övrigt*	1,0	0,1	8,6	41,2
Offentlig sektor	3,4	0,1	4,6	27,8
Totalt	9,9	0,5	5,7	21,4

I övrigt ingår jordbruk, skogsbruk och fiske, byggverksamhet samt okänd näringsgren

Nyregistrerade företag

Säsongsrensade värden (glidande medelvärde)



Källa: Bolagsverket

Nyföretagande

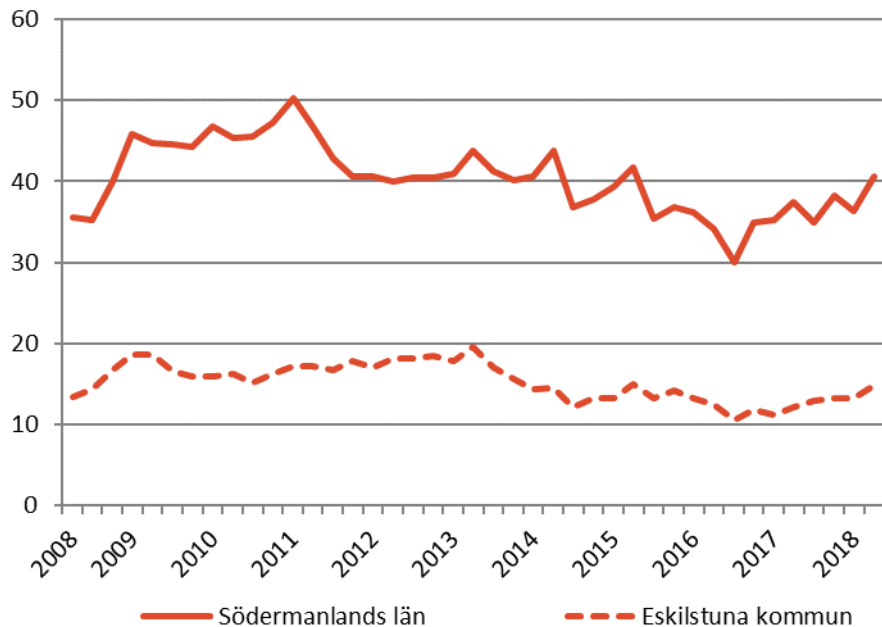
Vanligast är att de nystartade företagen är aktiebolag.

	Antal		Förändring (%)		R12*	
	2018 kv2	-1 år	-5 år	Antal	Utv., %	
Sverige	15 608	-1,0	6,6	65 943	-2,8	
Stockholmsregionen	8 205	-3,8	9,4	34 619	-3,8	
Södermanlands län	387	18,0	20,6	1 615	2,5	
Eskilstuna kommun	144	22,0	22,0	570	1,8	

*De fyra senaste kvartalen

Företagskonkurser

Säsongrensade värden (glidande medelvärde)



Källa: Statistiska centralbyrån (Konkurser och offentliga ackord)

Företagskonkurser

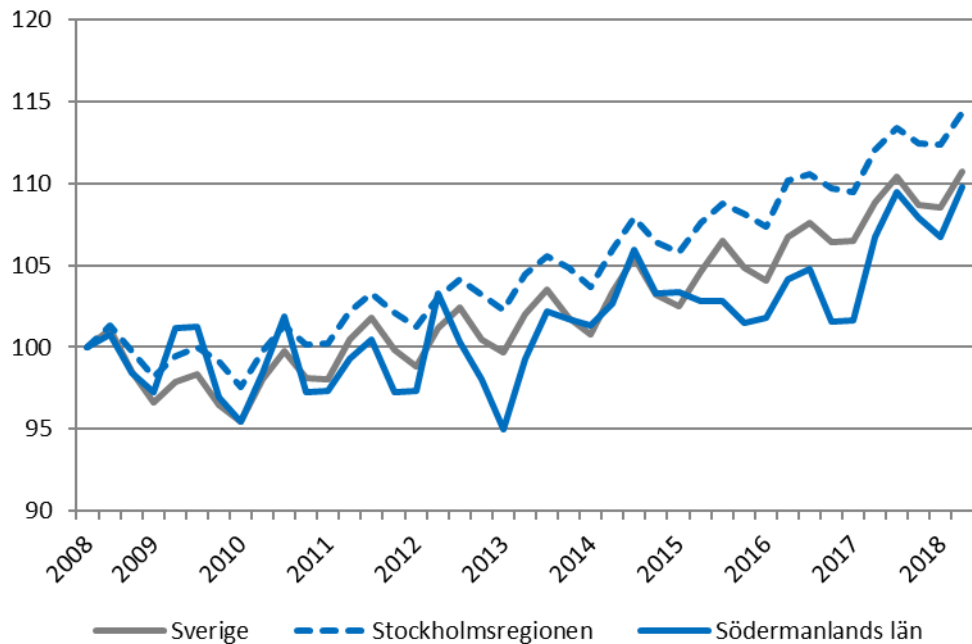
I Södermanlands län har flest företag inom branschen byggindustri gått i konkurs under senaste kvartalet.

	Antal		Förändring (%)		R12*	
	2018 kv2	-1 år	-5 år	Antal	Utv., %	
Sverige	2 085	9,0	-5,0	6 507	2,8	
Stockholmsregionen	1 141	7,6	1,9	3 302	-1,4	
Södermanlands län	56	14,3	-9,7	154	0,7	
Eskilstuna kommun	19	11,8	-9,5	57	7,5	

*De fyra senaste kvartalen

Sysselsatta invånare

Index 100 = 2008 kv2



Källa: Statistiska centralbyrån (Arbetskraftsundersökningarna, AKU)

Sysselsättning

I Södermanlands län har sysselsättningen relativt sett ökat mest inom branschen byggverksamhet under de fyra senaste kvartalen.

	Antal	Förändring	Förändring (%)	
	2018 kv2	-1 år (antal)	-1 år	- 5 år
Sverige	5 120 100	86 200	1,7	8,6
Stockholmsregionen	2 347 900	46 800	2,0	9,4
Södermanlands län	138 300	3 800	2,8	10,6

*De fyra senaste kvartalen

Sysselsättning efter bransch Södermanlands län

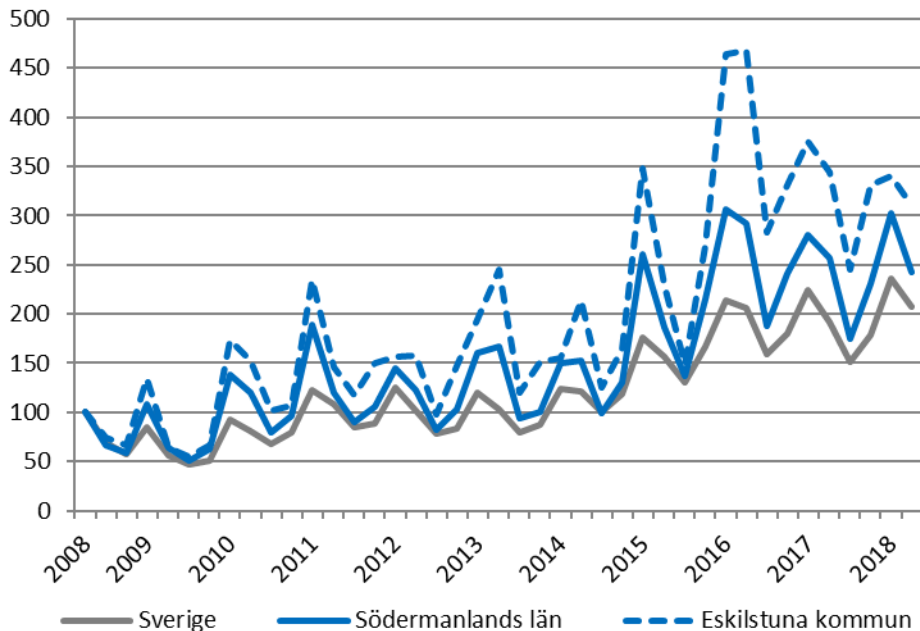
	Antal	Förändring	Förändring (%)	
	2018 kv2	-1 år (antal)	-1 år	- 5 år
Jordbruk, skogsbruk & fiske	i.u.	i.u.	i.u.	-100,0
Tillverkn. & utvinning, energi och miljö	20 300	1 400	7,4	12,2
därav Tillverkn. Av verkstadsvaror	11 600	3 200	38,1	22,1
Byggverksamhet	12 600	3 300	35,5	10,5
Handel	16 100	3 800	30,9	16,7
Transport	6 600	200	3,1	15,8
Hotell och restaurang	4 200	-600	-12,5	16,7
Information & kommunikation	i.u.	i.u.	i.u.	i.u.
Personliga & kulturella tjänster	6 000	-700	-10,4	25,0
Finansiell verksamhet, företagstjänster	18 800	-1 800	-8,7	17,5
Offentlig förvaltning	9 100	-300	-3,2	42,2
Utbildning	16 700	100	0,6	2,5
Vård och omsorg	24 100	-500	-2,0	6,2
Uppgift saknas	i.u.	i.u.	i.u.	i.u.
Sysselsatta i Sverige	137 800	3 500	2,6	10,7
Sysselsatta utomlands	i.u.	i.u.	i.u.	i.u.
Total	138 300	3 800	2,8	10,6

Sysselsättning efter yrke Södermanlands län

	Antal	Förändring	Förändring (%)
	2018 kv2	-1 år (antal)	-1 år
Militärt arbete	i.u.	i.u.	i.u.
Chefsyrken	8 700	600	7,4
Yrken med krav på fördjupad högskolekompetens	29 300	-400	-1,3
Yrken med krav på högskolekompetens eller motsvarande	22 000	400	1,9
Yrken inom administration och kundtjänst	9 900	-2 100	-17,5
Service-, omsorgs- och försäljningsarbete	31 200	800	2,6
Yrken inom lantbruk, trädgård, skogsbruk och fiske	i.u.	i.u.	i.u.
Yrken inom byggverksamhet och tillverkning	16 000	2 000	14,3
Yrken inom maskinell tillverkning och transport med mera	8 500	900	11,8
Yrken med krav på kortare utbildning eller introduktion	9 600	1 600	20,0
Uppgift saknas	i.u.	i.u.	i.u.
Sysselsatta i Sverige	137 800	3 500	2,6
Sysselsatta utomlands	i.u.	i.u.	i.u.
Total	138 300	3 800	2,8

Nyanmälda platser på arbetsförmedlingen

Index 100 = 2008 kv2



Källa: Arbetsförmedlingen

Lediga jobb

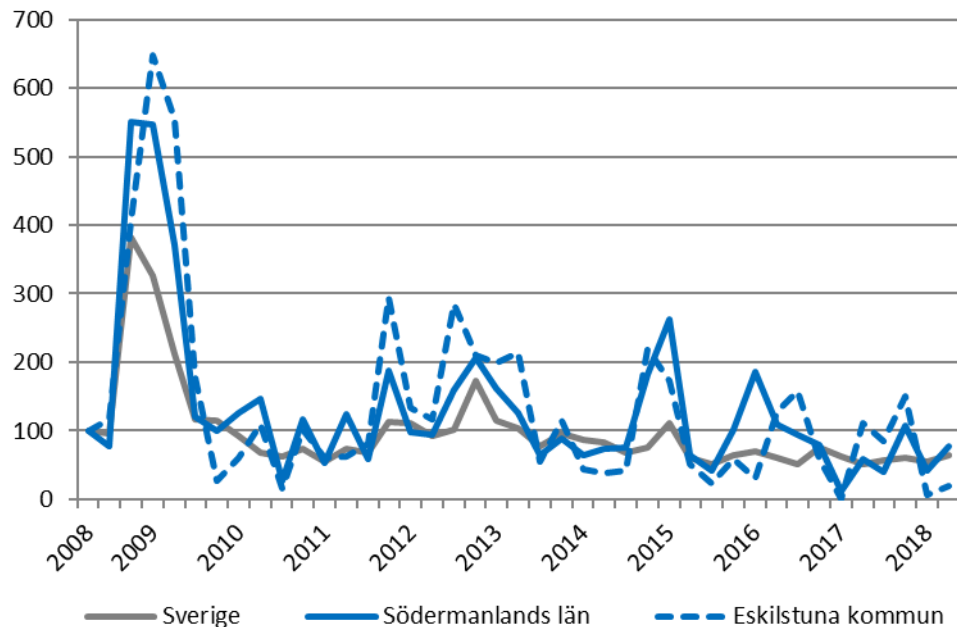
Procentuellt sett har ökningen av antalet lediga jobb i länet varit störst inom transport.

	Antal		Förändring (%)		R12*	
	2018 kv2	-1 år	-5 år	Antal	Utv., %	
Sverige	355 387	8,1	100,8	1 325 849	2,5	
Stockholmsregionen	164 133	10,8	87,2	615 415	-1,1	
Södermanlands län	8 292	-5,3	46,2	32 461	-1,5	
Eskilstuna kommun	3 709	-9,9	26,3	14 693	-8,0	

*De fyra senaste kvartalen

Varslade personer

Index 100 = 2008 kv2



Källa: Arbetsförmedlingen

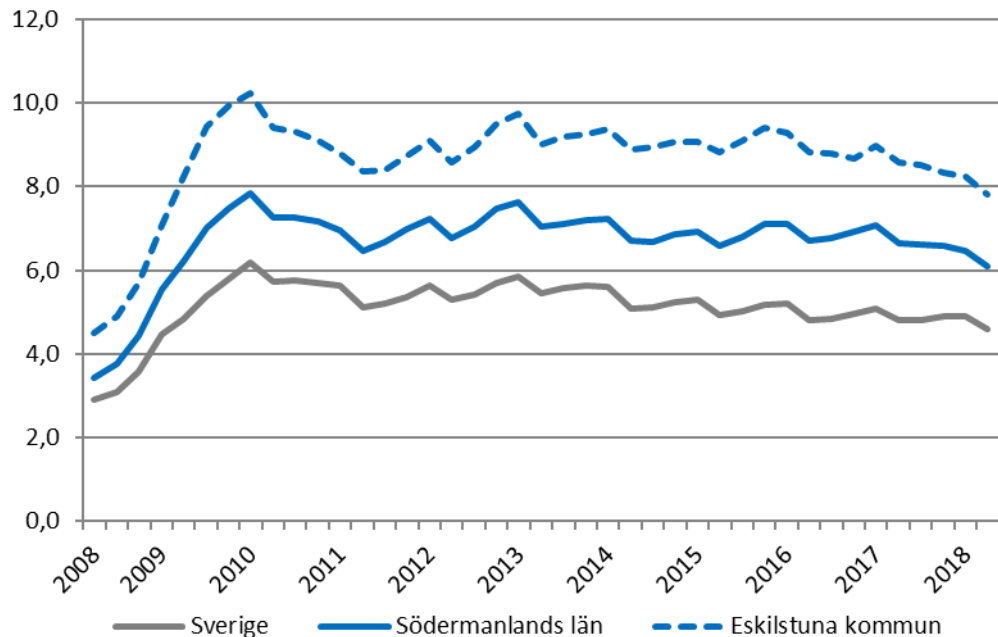
Varslade personer

Av länets varsel har endast 9 procent inträffat i Eskilstuna under det senaste kvartalet.

	Antal	Förändring (%)		R12*	
		-1 år	-5 år	Antal	Utv., %
Sverige	9 570	24,3	-38,5	35 418	-2,0
Stockholmsregionen	5 042	59,1	-25,5	17 971	3,3
Södermanlands län	243	31,4	-37,7	833	9,7
Eskilstuna kommun	22	-82,1	-90,7	292	-19,8

*De fyra senaste kvartalen

Arbetslöshet i förhållande till befolkningen (%), 15-74 år



Källa: Arbetsförmedlingen och Statistiska centralbyrån

Arbetslöshet

Såväl andelen öppet arbetslösa som andelen med aktivitetsstöd har minskat i länet under det senaste året.

	Antal	Förändring -1 år (antal)	Arbetslösa i förh. till befolkningen, 15-74 år		
			2018 kv2	-1 år	-5 år
Sverige	342 003	-14 440	4,6	4,8	5,5
Stockholmsregionen	151 211	-6 369	4,5	4,7	5,2
Södermanlands län	12 840	-1 113	6,1	6,6	7,0
Eskilstuna kommun	5 974	-568	7,8	8,6	9,0

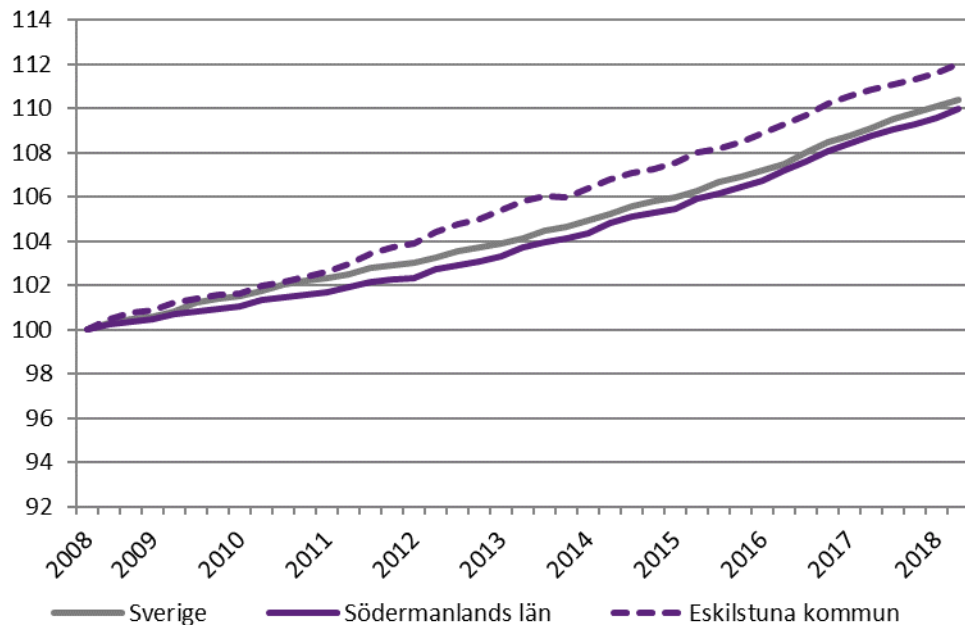
Arbetslöshet per kategori

	Antal	Förändring	Förändring (%)	
Södermanlands län	2018 kv2	-1 år (antal)	-1 år	-5 år
Öppet arbetslösa	6 072	-434	-6,7	-11,1
varav långtidsarbetslösa	2 170	-75	-3,3	1,7
varav ungdomsarbetslösa	663	-76	-10,3	-42,0
Aktivitetsstöd	6 768	-679	-9,1	-10,4
varav ungdomsarbetslösa m. aktivitetsstöd	959	-299	-23,8	-56,1
Totalt antal arbetslösa	12 840	-1 113	-8,0	-10,7
Eskilstuna kommun				
Öppet arbetslösa	2 819	-217	-7,1	-22,5
varav långtidsarbetslösa	1 028	-84	-7,6	-15,2
varav ungdomsarbetslösa	290	-63	-17,9	-43,9
Aktivitetsstöd	3 155	-351	-10,0	4,0
varav ungdomsarbetslösa m. aktivitetsstöd	405	-138	-25,4	-55,9
Totalt antal arbetslösa	5 974	-568	-8,7	-10,4

Källa: Arbetsförmedlingen

Befolkningsutveckling

Index 100 = 2008 kv2



Källa: Statistiska centralbyrån

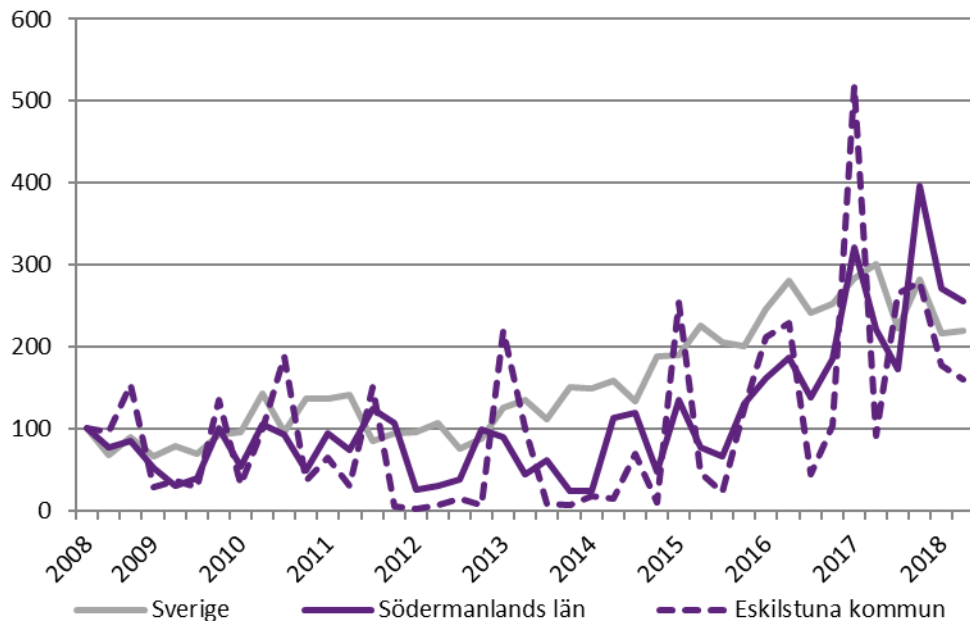
Befolkning

Eskilstuna kommun står för 36 procent av länets folkmängd och har under det senaste året stått för 34 procent av länets folkökning.

	2018 kv2	Förändring -1 år	Förändring (%)	
	(i tusental)	-1 år	- 5 år	
Sverige	10 171,5	118,5	1,2	6,0
Stockholmsregionen	4 595,2	61,7	1,4	7,0
Södermanlands län	293,2	3,3	1,1	6,1
Eskilstuna kommun	105,4	1,1	1,1	5,9

Påbörjade lägenheter

Index 100 = 2008 kv2



Källa: Statistiska centralbyrån

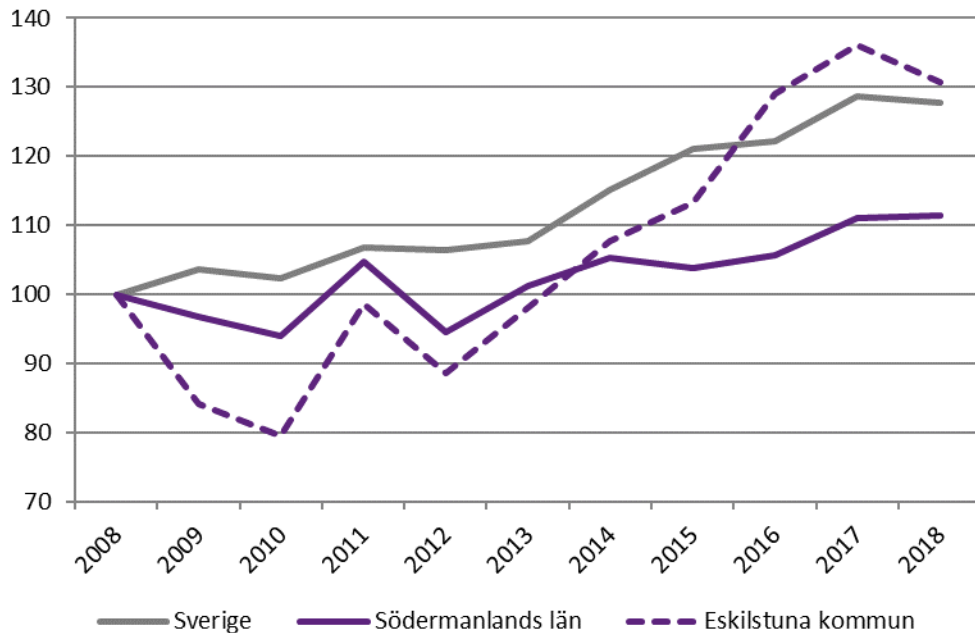
Bostadsbyggande

Trots att byggandet i länet gått uppåt har byggandet av småhus minskat jämfört med samma kvartal föregående år.

	Antal		Förändring (%)		R12*	
	2018 kv2	-1 år	-5 år	Antal	Utv., %	
Sverige	12 822	-27,1	63,2	54 920	-12,8	
Stockholmsregionen	5 295	-44,3	23,7	26 849	-18,5	
Södermanlands län	534	15,3	480,4	2 293	26,6	
Eskilstuna kommun	103	77,6	60,9	566	16,9	

*De fyra senaste kvartalen

Kommersiella övernattningar
(för staden hotell, vandrarhem, stugbyar och för län även camping)
Index 100 = 2008 kv2 (kv2, 2008-2018)



Källa: Statistiska centralbyrån och Tillväxtverket

Kommersiella övernattningar

	2018 kv2 (i tusental)	Förändring (%)		R12* (tusen l) Utv., %	
		-1 år	-5 år		
Sverige	15 348	-0,7	18,7	64 020	1,9
Stockholmsregionen	6 462	0,9	21,1	26 736	2,2
Södermanlands län	303	0,4	10,1	1 123	2,1
Varav utländska	25	1,4	-1,4	122	58,1
Eskilstuna kommun	56	-4,0	33,2	229	5,9
Varav utländska	9	1,8	43,0	35	44,6

*De fyra senaste kvartalen



Företagande

Kommunerna i Södermanlands län

	Nyregistrerade företag		Företagskonkurser	
	Antal	Förändring (%)	Antal	Förändring (%)
	2018 kv2	-1 år	2018 kv2	-1 år
Södermanlands län	387	18,0	56	14,3
Vingåker	11	22,2	1	-75,0
Gnesta	14	75,0	2	0,0
Nyköping	67	-18,3	13	30,0
Oxelösund	9	50,0	2	i.u.
Flen	15	-21,1	2	-50,0
Katrineholm	34	30,8	7	250,0
Eskilstuna	144	22,0	19	11,8
Strängnäs	65	35,4	6	-40,0
Trosa	28	133,3	4	i.u.



Arbetsmarknad

Kommunerna i Södermanlands län

	Nyanmälda platser		Varslade personer	
	Antal	Förändring (%)	Antal	Förändring (%)
	2018 kv2	-1 år	2018 kv2	-1 år
Södermanlands län	8 752	46,7	243	31,4
Vingåker	376	203,0	0	i.u.
Gnesta	228	26,9	14	i.u.
Nyköping	1 934	10,0	117	i.u.
Oxelösund	574	165,6	0	i.u.
Flen	1 011	213,0	5	-37,5
Katrineholm	1 546	58,3	9	-50,0
Eskilstuna	5 974	45,1	22	-82,1
Strängnäs	964	12,4	19	-34,5
Trosa	233	17,1	0	i.u.



Arbetsmarknad

Kommunerna i Södermanlands län

	Arbetslöshet (antal pers)		Andel arbetslösa	
	Antal	Förändring (%)	Andel (%)	Förändring (p.e.)
	2018 kv2	-1 år	2018 kv2	-1 år
Södermanlands län	13 954	-8,0	6,1	-0,6
Vingåker	376	-10,6	5,7	-0,6
Gnesta	228	-8,9	2,8	-0,3
Nyköping	1 934	-6,3	4,9	-0,4
Oxelösund	574	-14,1	6,8	-1,0
Flen	1 011	-2,4	8,4	-0,2
Katrineholm	1 546	-9,3	6,3	-0,7
Eskilstuna	5 974	-8,7	7,8	-0,8
Strängnäs	964	-6,8	3,8	-0,3
Trosa	233	-0,6	2,5	-0,1



Befolkning och bostäder

Kommunerna i Södermanlands län

	Befolkning		Bostadsbyggande	
	Antal	Förändring (%)	Antal	Förändring (%)
	2018 kv2	-1 år	2018 kv2	-1 år
Södermanlands län	293 182	1,1	534	15,1
Vingåker	9 169	0,2	6	100,0
Gnesta	11 147	2,4	2	-60,0
Nyköping	55 783	0,9	308	128,1
Oxelösund	12 039	0,0	1	-
Flen	16 841	0,2	0	-100,0
Katrineholm	34 249	0,7	64	204,8
Eskilstuna	105 394	1,1	103	74,6
Strängnäs	35 442	1,9	18	-91,1
Trosa	13 118	3,6	32	-5,9



Besöksnäring

Kommunerna i Södermanlands län

	Besöksnäring	
	Antal (tusental) Förändring (%)	
	2018 kv2	-1 år
Södermanlands län	303	0,4
Vingåker	i.u.	i.u.
Gnesta	5	-4,9
Nyköping	78	-2,3
Oxelösund	i.u.	i.u.
Flen	10	19,7
Katrineholm	16	0,4
Eskilstuna	56	i.u.
Strängnäs	14	-1,0
Trosa	13	-5,9

Stockholm Business Region

Stockholm Business Region har till uppgift att utveckla och marknadsföra Stockholm som etablerings- och besöksdestination under varumärket Stockholm – The Capital of Scandinavia. Målet är att Stockholm ska bli Europas ledande hållbara tillväxtregion.

Bolaget ägs av Stockholms stad och har två dotterbolag, Invest Stockholm och Visit Stockholm.

Samtliga rapporter finns tillgängliga på www.stockholmbusinessregion.se

Frågor kan ställas till Stefan Frid på Invest Stockholm.

Ansvarig utgivare: Anna Gissler, tf VD Stockholm Business Region.

Stockholm Business Region

P.O. Box 16282

SE-103 25 Stockholm, Sweden

Phone + 46 8 508 280 00

www.visitstockholm.com

www.investstockholm.com

www.stockholmbusinessregion.se

