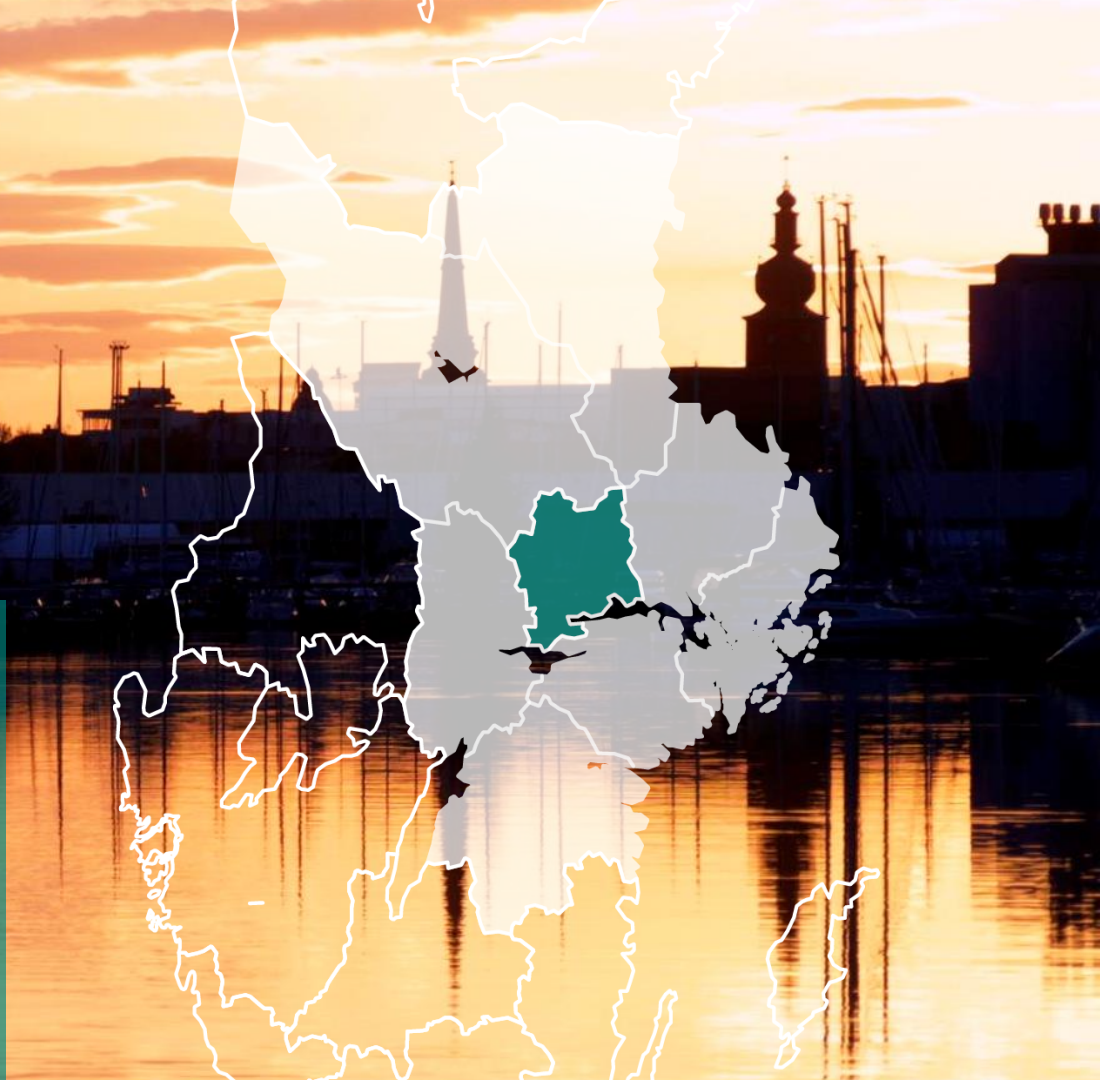


Västmanlands- konjunkturen

Västmanlands län, 2018 kv 2

24 september 2018
Stockholm Business Region





Om rapporten

Rapporten är utgiven av Stockholm Business Region och publiceras fyra gånger per år. Rapporten omfattar Västmanlands län och Västerås kommun.

Statistiken bygger på uppgifter från Statistiska centralbyrån, Arbetsförmedlingen och Bolagsverket.

I rapporten jämförs främst utvecklingen med samma kvartal föregående år, exempelvis kvartal 1 jämförs med kvartal 1 tidigare år osv. För vissa indikatorer presenteras även totala rullande 12-värden där de fyra senaste kvartalen summeras för att få mer stabilitet i trenden. Dessa jämförs då med föregående fyra kvartal. Diagrammen som visar absoluta värden är säsongrensade för att visa trenden. Övriga diagram har indexerade värden som visar procentuella förändringen från startåret med värde 100, motsvarande kvartal för 10 år sedan.

Rapporten finns tillgänglig på
<http://foretag.stockholm.se/Foretagsservice/Stockholmskonjunkturen1/>

Stockholmsregionen omfattar Stockholms län, Uppsala län, Södermanlands län, Östergötlands län, Örebro län, Västmanlands län, Gävleborgs län och Dalarnas län.

Inom ramen för partnerskapet Stockholm Business Alliance – 55 kommuner i Stockholmsregionen – görs motsvarande rapport för regionens övriga sju län samt en gemensam för länen tillsammans
<http://www.stockholmbusinessalliance.se/konjunkturrapporter/>

Frågor kan ställas till Stefan Frid på Invest Stockholm.
Ansvarig utgivare: Anna Gissler, tf VD Stockholm Business Region.

Konjunkturläget i Västmanland, 2018 kv2

| Nyckeltal | Västmanlands län | | | Västerås kommun | | |
|--|------------------|----------------------|---|-----------------|----------------------|---|
| | Värde 2018 kv2 | Förändring (%) -1 år | | Värde 2018 kv2 | Förändring (%) -1 år | |
| Lönesumma privat sektor (mdkr) | 8 | 5,3 | ↑ | - | - | |
| Nya företag | 332 | 7,1 | ↑ | 223 | 11,5 | ↑ |
| Företagskonkurser | 48 | 14,3 | ↑ | 27 | -12,9 | ↓ |
| Sysselsatta | 127 200 | 2,3 | ↑ | - | - | |
| Nyanmälda platser | 8 301 | 31,0 | ↑ | 5 247 | 39,3 | ↑ |
| Varsel | 75 | -69,6 | ↓ | 37 | -78,7 | ↓ |
| Arbetslöshet (%) | 5,4 | -0,5 p.e.* | | 5,6 | -0,3 p.e.* | ↓ |
| Befolkning (tusental) | 272 | 1,1 | ↑ | 151 | 1,5 | ↑ |
| Påbörjade lägenheter | 162 | -71,1 | ↓ | 91 | -78,8 | ↓ |
| Kommersiella övernattningar (tusental) | 257 | 8,0 | ↑ | 122 | 53,5 | ↑ |

*Förändring i arbetslösheten visas i procentenheter, ej i procent

God konjunktur i Västmanland

Konjunkturen i Västmanland är fortsatt stark, näringslivet och arbetsmarknaden utvecklas väl medan byggandet har en svagare utveckling.

Lönesumman i privat sektor ökade med drygt 5 procent i Västmanlands län jämfört med motsvarande kvartal 2017. Antalet nystartade företag ökade med drygt 7 procent jämfört med andra kvartalet föregående år, samtidigt som antalet företagskonkurser ökade med drygt 14 procent.

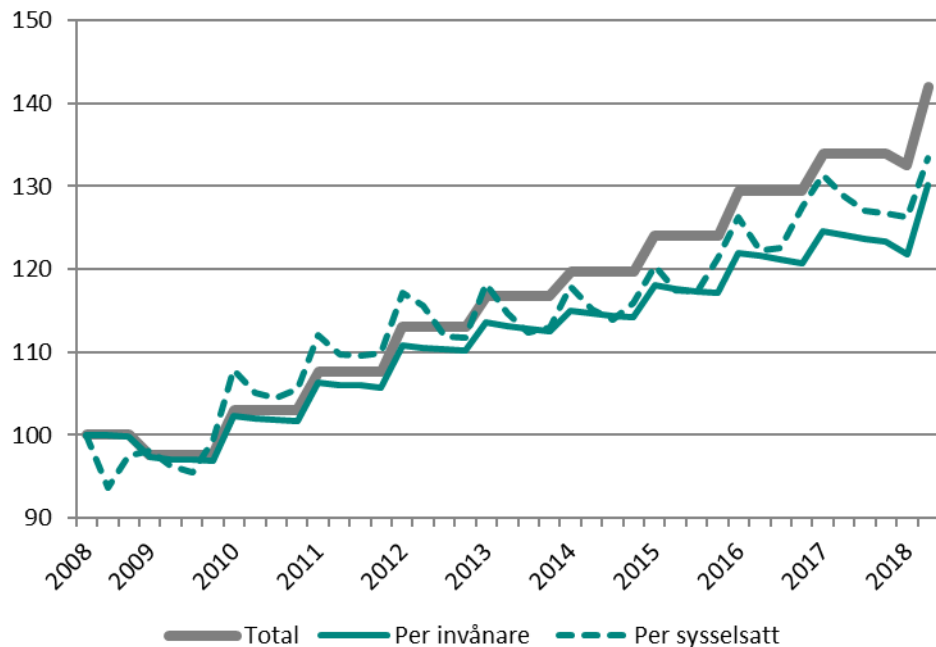
Arbetsmarknaden i Västmanland är fortsatt stark. Antalet sysselsatta invånare i länet har ökat med 2 900 personer under de senaste fyra kvartalen motsvarande 2,3 procent. Inom branschen handel har dock sysselsättningen minskat. Arbetslösheten minskade i såväl länet som kommunen jämfört med samma kvartal 2017. Dessutom minskade antalet varslade personer kraftigt och de lediga jobben blev fler under andra kvartalet i både länet och kommunen.

Under de senaste fyra kvartalen har antalet invånare ökat med drygt 2 900 personer i länet varav nästan 2 200 personer i Västerås kommun, vilket motsvarar ökningarna med 1,1 respektive 1,5 procent. Bostadsbyggandet minskade i både länet och staden jämfört med andra kvartalet 2017, motsvarande 71 procent i länet och 79 procent i kommunen.

Anna Gissler
tf VD Stockholm Business Region

Lönesumma, Västmanlands län

Index 100 = 2008 kv2



Källa: Statistiska centralbyrån (Lönesummor nattbefolkning, arbetsgivaravgifter och preliminär A-skatt, LAPS)

Lönesumma

Lönesumma, total

| | 2018 kv2 | Förändring -1 år (mdkr) | Förändring (%) | |
|-------------------------|-------------|-------------------------------|----------------|-------------|
| | | | -1 år | -5 år |
| Sverige | 468,2 | 25,5 | 5,8 | 26,2 |
| Stockholmsregionen | 229,4 | 12,3 | 5,7 | 27,6 |
| Västmanlands län | 11,1 | 0,6 | 6,0 | 21,6 |

Lönesumma per sysselsatt

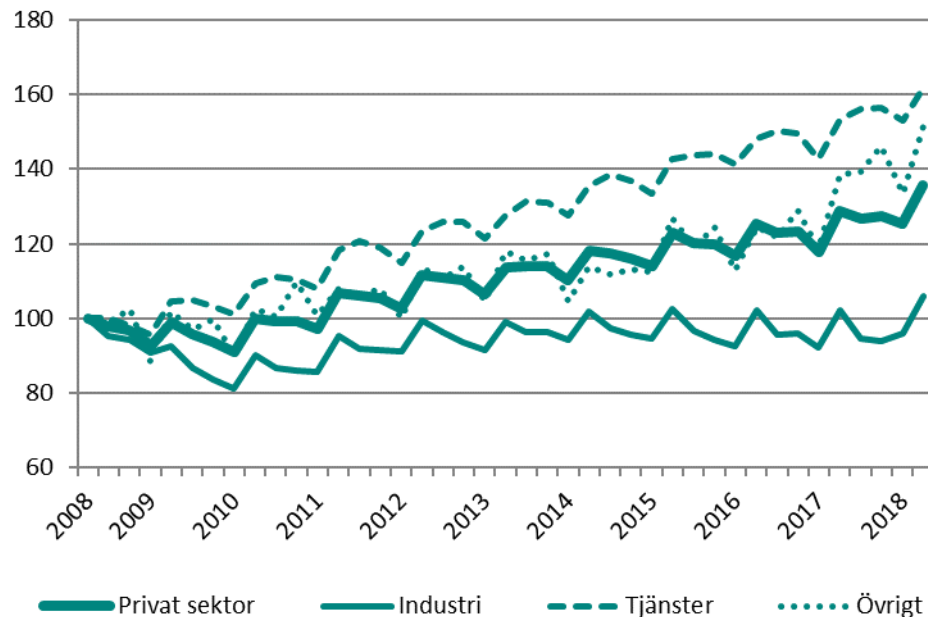
| | 2018 kv2 | Förändring -1 år (mdkr) | Förändring (%) | |
|-------------------------|-------------|-------------------------------|----------------|-------------|
| | | | -1 år | -5 år |
| Sverige | 91,5 | 3,5 | 4,0 | 16,2 |
| Stockholmsregionen | 97,7 | 3,4 | 3,6 | 16,6 |
| Västmanlands län | 87,6 | 3,0 | 3,6 | 16,3 |

Lönesumma per invånare

| | 2018 kv2 | Förändring -1 år (mdkr) | Förändring (%) | |
|-------------------------|-------------|-------------------------------|----------------|-------------|
| | | | -1 år | -5 år |
| Sverige | 46,0 | 2,0 | 4,5 | 19,1 |
| Stockholmsregionen | 49,9 | 2,0 | 4,2 | 19,3 |
| Västmanlands län | 40,9 | 1,9 | 4,9 | 15,0 |

Lönesumma i privat sektor efter näringsgren, Västmanlands län

Index 100 = 2008 kv2



Källa: Statistiska centralbyrån (Lönesummor, arbetsgivaravgifter och preliminär A-skatt, LAPS)

Lönesumma

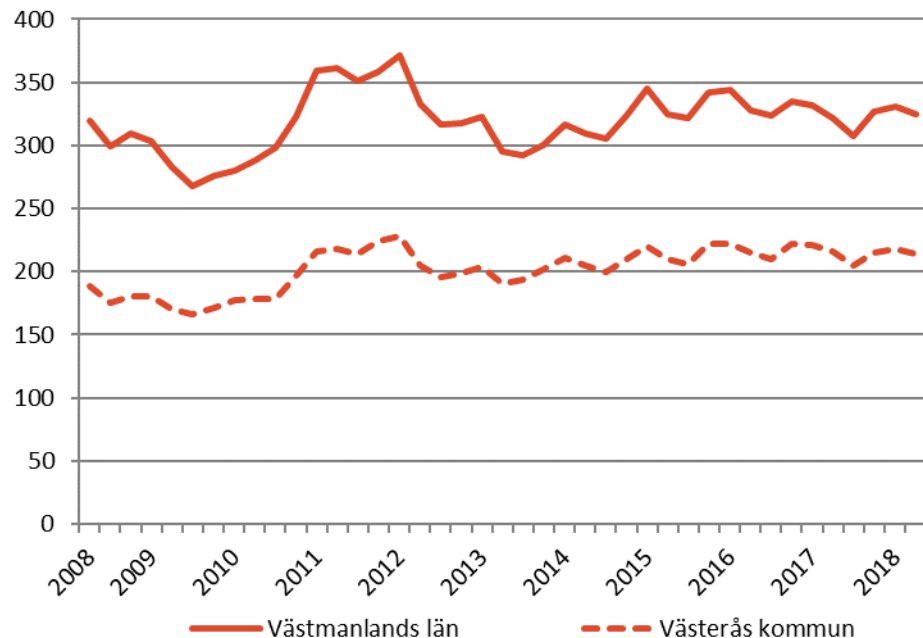
Efter sektor

| | 2018 kv2 mdkr | Förändring -1 år (mdkr) | Förändring (%) -1 år | Förändring (%) -5 år |
|---------------------------|------------------|----------------------------|-------------------------|-------------------------|
| Sverige | | | | |
| Privat sektor | 341,6 | 19,9 | 6,2 | 26,1 |
| Industri | 72,6 | 4,8 | 7,0 | 12,8 |
| Tjänster | 231,3 | 11,6 | 5,3 | 29,4 |
| Övrigt* | 37,7 | 3,5 | 10,3 | 35,7 |
| Offentlig sektor | 126,7 | 5,6 | 4,6 | 26,4 |
| Totalt | 468,2 | 25,5 | 5,8 | 26,2 |
| Stockholmsregionen | | | | |
| Privat sektor | 175,3 | 9,8 | 5,9 | 28,0 |
| Industri | 28,0 | 1,8 | 6,9 | 7,1 |
| Tjänster | 129,9 | 6,8 | 5,5 | 32,2 |
| Övrigt* | 17,5 | 1,2 | 7,3 | 38,7 |
| Offentlig sektor | 54,1 | 2,5 | 4,8 | 26,5 |
| Totalt | 229,4 | 12,3 | 5,7 | 27,6 |
| Västmanlands län | | | | |
| Privat sektor | 8,1 | 0,4 | 5,3 | 19,3 |
| Industri | 2,8 | 0,1 | 3,6 | 6,7 |
| Tjänster | 4,3 | 0,2 | 5,7 | 27,1 |
| Övrigt* | 0,9 | 0,1 | 9,3 | 28,6 |
| Offentlig sektor | 3,1 | 0,2 | 5,4 | 29,4 |
| Totalt | 11,1 | 0,6 | 5,3 | 21,9 |

I övrigt ingår jordbruk, skogsbruk och fiske, byggverksamhet samt okänd näringsgren

Nyregistrerade företag

Säsongrensade värden (glidande medelvärde)



Källa: Bolagsverket

Nyföretagande

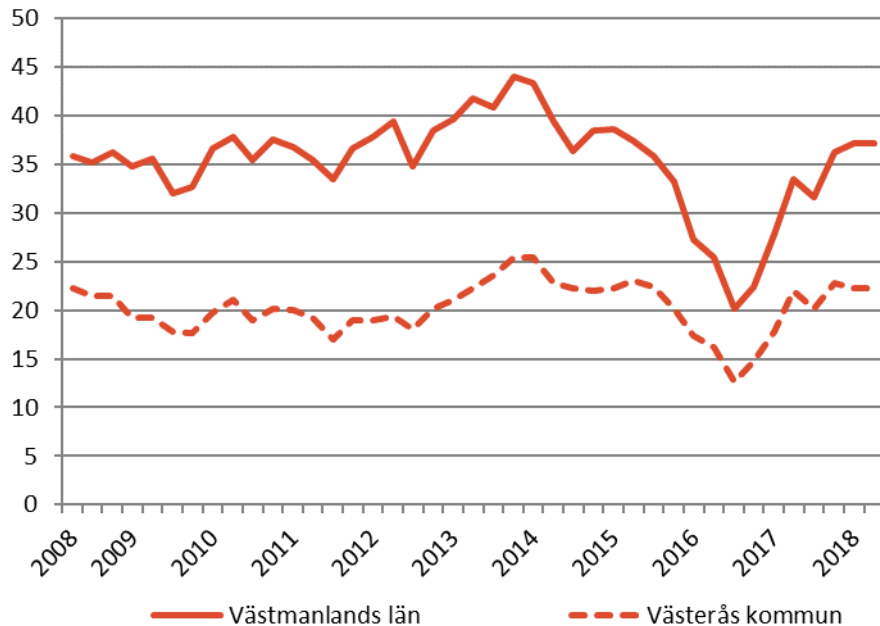
Vanligast är att de nystartade företagen är aktiebolag.

| | Förändring (%) | | | R12* | |
|-------------------------|----------------|-------------|-------------|--------------|------------|
| | Antal | -1 år | -5 år | Antal | Utv., % |
| Sverige | 15 608 | -1,0 | 6,6 | 65 943 | -2,8 |
| Stockholmsregionen | 8 205 | -3,8 | 9,4 | 34 619 | -3,8 |
| Västmanlands län | 332 | 7,1 | 15,7 | 1 316 | 3,4 |
| Västerås kommun | 223 | 11,5 | 17,4 | 869 | 2,6 |

*De fyra senaste kvartalen

Företagskonkurser

Säsongrensade värden (glidande medelvärde)



Källa: Statistiska centralbyrån (Konkurser och offentliga ackord)

Företagskonkurser

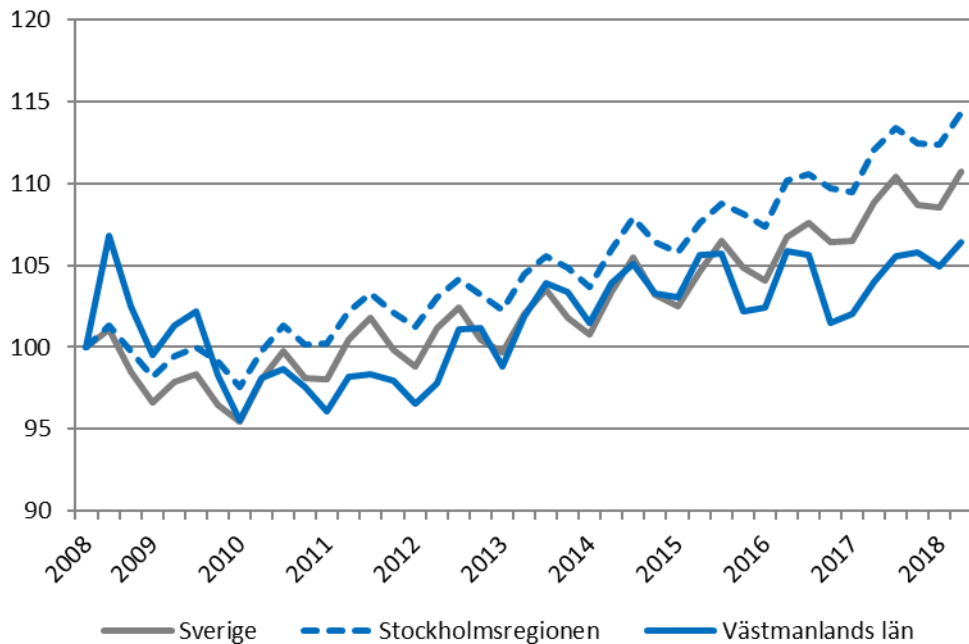
I Västmanlands län har flest företag inom branschen byggindustrin gått i konkurs under senaste kvartalet.

| | Förändring (%) | | | R12* | |
|-------------------------|----------------|--------------|-------------|------------|--------------|
| | Antal | -1 år | -5 år | Antal | Utv., % |
| | 2018 kv2 | -1 år | -5 år | Antal | Utv., % |
| Sverige | 2 085 | 9,0 | -5,0 | 6 507 | 2,8 |
| Stockholmsregionen | 1 141 | 7,6 | 1,9 | 3 302 | -1,4 |
| Västmanlands län | 48 | 14,3 | -2,0 | 144 | 5,1 |
| Västerås kommun | 27 | -12,9 | 3,8 | 80 | -13,0 |

*De fyra senaste kvartalen

Sysselsatta invånare

Index 100 = 2008 kv2



Källa: Statistiska centralbyrån (Arbetskraftsundersökningarna, AKU)

Sysselsättning

I Västmanlands län har sysselsättningen relativt sett ökat mest inom branschen hotell och restaurang under de fyra senaste kvartalen.

| | Antal | Förändring | Förändring (%) |
|-------------------------|----------------|---------------|---------------------|
| | 2018 kv2 | -1 år (antal) | -1 år - 5 år |
| Sverige | 5 120 100 | 1,7 | 86 200 8,6 |
| Stockholmsregionen | 2 347 900 | 2,0 | 46 800 9,4 |
| Västmanlands län | 127 200 | 2,3 | 2 900 4,5 |

*De fyra senaste kvartalen

Sysselsättning efter bransch Västmanlands län

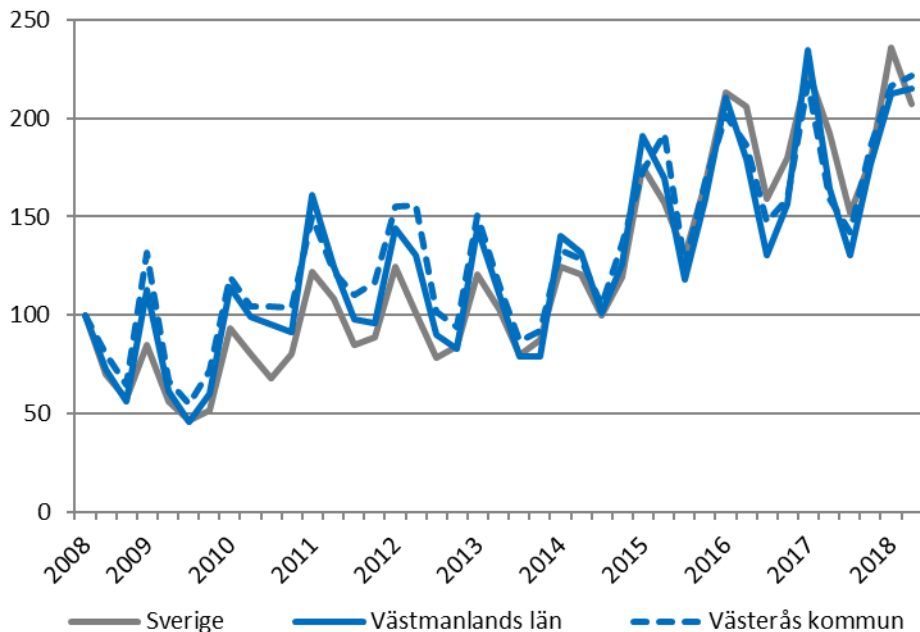
| | Antal | Förändring | Förändring (%) | |
|--|----------------|---------------|----------------|------------|
| | 2018 kv2 | -1 år (antal) | -1 år | - 5 år |
| Jordbruk, skogsbruk & fiske | i.u. | i.u. | i.u. | i.u. |
| Tillverkn. & utvinning, energi och miljö | 18 800 | -800 | -4,1 | -14,5 |
| därav Tillverkn. Av verkstadsvaror | 13 500 | 100 | 0,7 | -9,4 |
| Byggverksamhet | 9 600 | -200 | -2,0 | 12,9 |
| Handel | 11 700 | -3 000 | -20,4 | -14,0 |
| Transport | 6 100 | 600 | 10,9 | -14,1 |
| Hotell och restaurang | 4 100 | 800 | 24,2 | 51,9 |
| Information & kommunikation | i.u. | i.u. | i.u. | i.u. |
| Personliga & kulturella tjänster | 5 700 | 300 | 5,6 | 29,5 |
| Finansiell verksamhet, företagstjänster | 20 400 | 2 700 | 15,3 | 12,1 |
| Offentlig förvaltning | 8 800 | 900 | 11,4 | 4,8 |
| Utbildning | 14 900 | 2 300 | 18,3 | 12,9 |
| Vård och omsorg | 21 600 | 700 | 3,3 | 16,8 |
| Uppgift saknas | i.u. | i.u. | i.u. | i.u. |
| Sysselsatta i Sverige | 127 000 | 3 100 | 2,5 | 4,5 |
| Sysselsatta utomlands | i.u. | i.u. | i.u. | i.u. |
| Total | 127 200 | 2 900 | 2,3 | 4,5 |

Sysselsättning efter yrke Västmanlands län

| | Antal | Förändring | Förändring (%) |
|--|----------------|---------------|----------------|
| | 2018 kv2 | -1 år (antal) | -1 år |
| Militärt arbete | i.u. | i.u | i.u |
| Chefsyrken | 6 300 | -200 | -3,1 |
| Yrken med krav på fördjupad högskolekompetens | 31 300 | 3 600 | 13,0 |
| Yrken med krav på högskolekompetens eller motsvarande | 22 700 | 400 | 1,8 |
| Yrken inom administration och kundtjänst | 12 900 | 2 100 | 19,4 |
| Service-, omsorgs- och försäljningsarbete | 23 600 | -600 | -2,5 |
| Yrken inom lantbruk, trädgård, skogsbruk och fiske | i.u. | i.u | i.u |
| Yrken inom byggverksamhet och tillverkning | 12 100 | 100 | 0,8 |
| Yrken inom maskinell tillverkning och transport med mera | 8 200 | -1 400 | -14,6 |
| Yrken med krav på kortare utbildning eller introduktion | 6 900 | -800 | -10,4 |
| Uppgift saknas | i.u. | i.u | i.u |
| Sysselsatta i Sverige | 127 000 | 3 100 | 2,5 |
| Sysselsatta utomlands | i.u. | i.u | i.u |
| Total | 127 200 | 2 900 | 2,3 |

Nyanmälda platser på arbetsförmedlingen

Index 100 = 2008 kv2



Källa: Arbetsförmedlingen

Lediga jobb

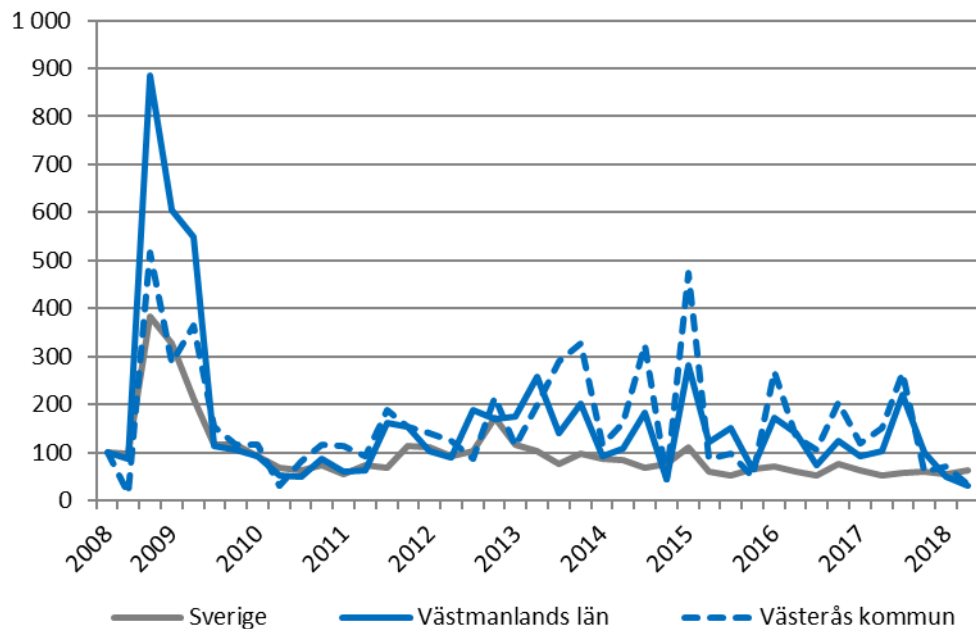
Procentuellt sett har ökningen av antalet lediga jobb i länet varit störst inom finansiell verksamhet och företagstjänster.

| | Antal | | Förändring (%) | | R12* | |
|-------------------------|--------------|-------------|----------------|---------------|-------------|--|
| | 2018 kv2 | -1 år | -5 år | Antal | Utv., % | |
| Sverige | 355 387 | 8,1 | 100,8 | 1 325 849 | 2,5 | |
| Stockholmsregionen | 164 133 | 10,8 | 87,2 | 615 415 | -1,1 | |
| Västmanlands län | 8 301 | 31,0 | 94,4 | 28 383 | 7,2 | |
| Västerås kommun | 5 247 | 39,3 | 92,2 | 18 128 | 12,1 | |

*De fyra senaste kvartalen

Varslade personer

Index 100 = 2008 kv2



Källa: Arbetsförmedlingen

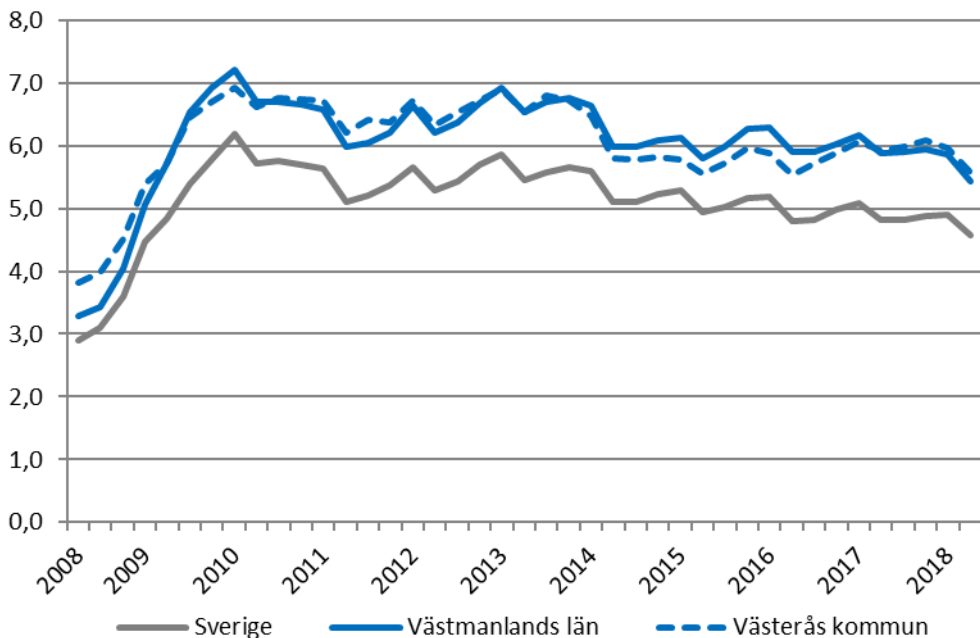
Varslade personer

Av länets varsel har 49 procent varit i kommunen under det senaste kvartalet.

| | Antal | Förändring (%) | | R12* | |
|-------------------------|-----------|----------------|--------------|------------|--------------|
| | 2018 kv2 | -1 år | -5 år | Antal | Utv., % |
| Sverige | 9 570 | 24,3 | -38,5 | 35 418 | -2,0 |
| Stockholmsregionen | 5 042 | 59,1 | -25,5 | 17 971 | 3,3 |
| Västmanlands län | 75 | -69,6 | -87,9 | 963 | 2,2 |
| Västerås kommun | 37 | -78,7 | -83,8 | 494 | -26,2 |

*De fyra senaste kvartalen

Arbetslöshet i förhållande till befolkningen (%), 15-74 år



Källa: Arbetsförmedlingen och Statistiska centralbyrån

Arbetslöshet

Att arbetslösheten minskat i såväl länet som kommunen beror på en kraftig minskning av andelen öppet arbetslösa under det senaste året.

| | Antal | Förändring -1 år (antal) | Arbetslösa i förh. till befolkningen, 15-74 år | | |
|-------------------------|---------------|--------------------------------|---|------------|------------|
| | | | 2018 kv2 | -1 år | -5 år |
| Sverige | 342 003 | -14 440 | 4,6 | 4,8 | 5,5 |
| Stockholmsregionen | 151 211 | -6 369 | 4,5 | 4,7 | 5,2 |
| Västmanlands län | 10 727 | -846 | 5,4 | 5,9 | 6,5 |
| Västerås kommun | 6 170 | -316 | 5,6 | 5,9 | 6,5 |

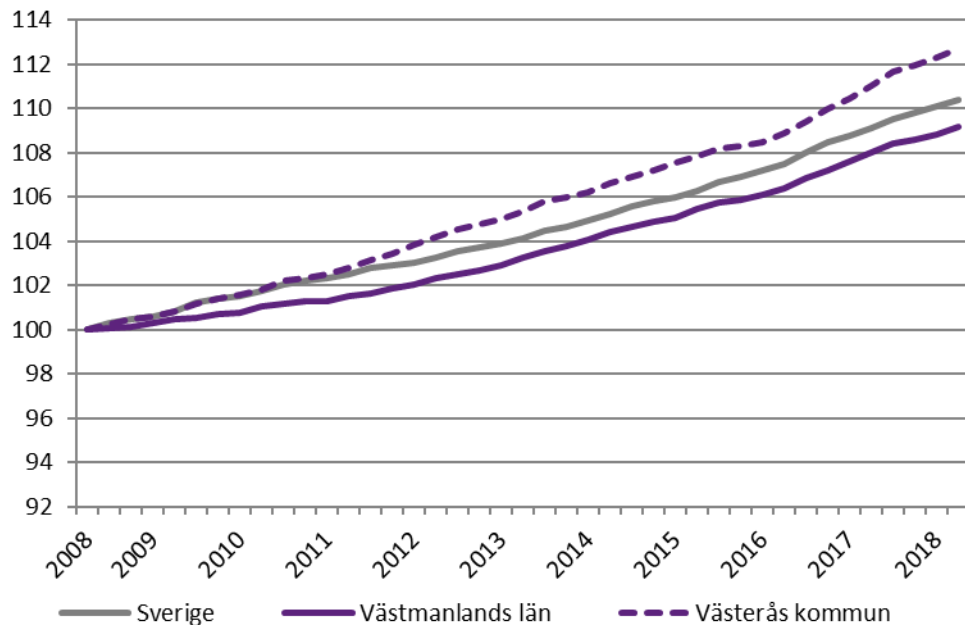
Arbetslöshet per kategori

| | Antal | Förändring | Förändring (%) | |
|---|---------------|---------------|----------------|--------------|
| Västmanlands län | 2018 kv2 | -1 år (antal) | -1 år | -5 år |
| Öppet arbetslösa | 4 703 | -822 | -14,9 | -25,6 |
| varav långtidsarbetslösa | 1 330 | -459 | -25,7 | -33,1 |
| varav ungdomsarbetslösa | 578 | -133 | -18,8 | -53,1 |
| Aktivitetsstöd | 6 024 | -25 | -0,4 | -3,0 |
| varav ungdomsarbetslösa m. aktivitetsstöd | 923 | -174 | -15,9 | -53,0 |
| Totalt antal arbetslösa | 10 727 | -846 | -7,3 | -14,4 |
| Västerås kommun | | | | |
| Öppet arbetslösa | 2 959 | -554 | -15,8 | -19,7 |
| varav långtidsarbetslösa | 928 | -288 | -23,7 | -24,8 |
| varav ungdomsarbetslösa | 318 | -130 | -29,0 | -54,2 |
| Aktivitetsstöd | 3 212 | 238 | 8,0 | -0,4 |
| varav ungdomsarbetslösa m. aktivitetsstöd | 492 | -51 | -9,3 | -46,6 |
| Totalt antal arbetslösa | 6 170 | -316 | -4,9 | -10,7 |

Källa: Arbetsförmedlingen

Befolkningsutveckling

Index 100 = 2008 kv2



Källa: Statistiska centralbyrån

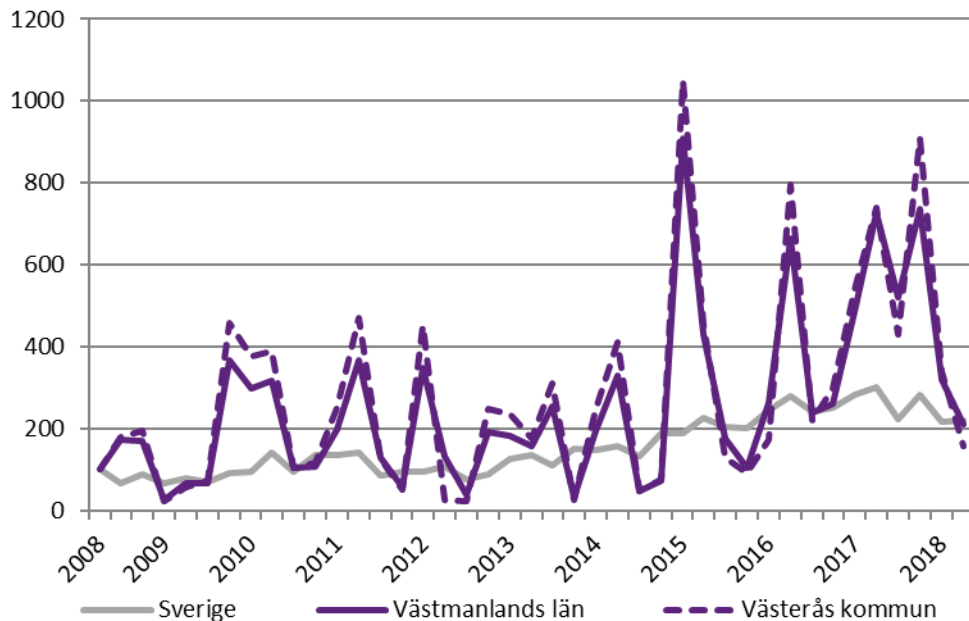
Befolkning

Västerås kommun står för 55 procent av länets folkmängd men har under det senaste året stått för 75 procent av länets ökning.

| | 2018 kv2 | Förändring -1 år | Förändring (%) | |
|-------------------------|--------------|---------------------|----------------|------------|
| | (i tusental) | | -1 år | - 5 år |
| Sverige | 10 171,5 | 118,5 | 1,2 | 6,0 |
| Stockholmsregionen | 4 595,2 | 61,7 | 1,4 | 7,0 |
| Västmanlands län | 272,5 | 2,9 | 1,1 | 5,7 |
| Västerås kommun | 151,1 | 2,2 | 1,5 | 7,0 |

Påbörjade lägenheter

Index 100 = 2008 kv2



Källa: Statistiska centralbyrån

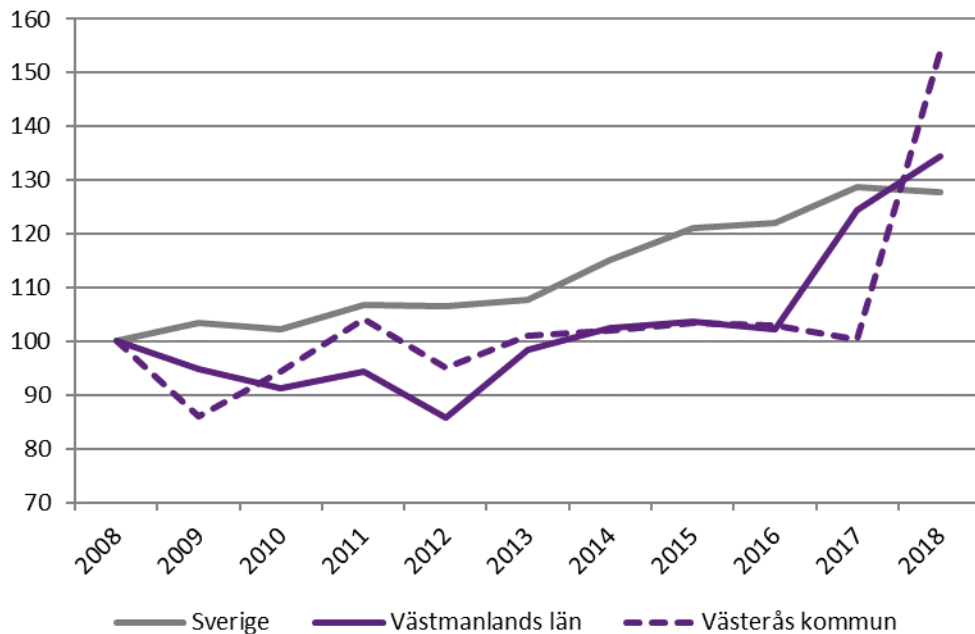
Bostadsbyggande

Byggandet minskade i länet jämfört med samma kvartal föregående år men av de bostäder som byggts är hela 55 procent småhus.

| | Förändring (%) | | | R12* | |
|-------------------------|----------------|--------------|--------------|--------------|------------|
| | Antal | -1 år | -5 år | Antal | Utv., % |
| Sverige | 12 822 | -27,1 | 63,2 | 54 920 | -12,8 |
| Stockholmsregionen | 5 295 | -44,3 | 23,7 | 26 849 | -18,5 |
| Västmanlands län | 162 | -71,1 | 33,9 | 1 378 | 4,4 |
| Västerås kommun | 91 | -78,8 | -10,8 | 1 065 | 2,1 |

*De fyra senaste kvartalen

Kommersiella övernattningar
(för staden hotell, vandrarhem, stugbyar och för län även camping)
Index 100 = 2008 kv2 (kv2, 2008-2018)



Källa: Statistiska centralbyrån och Tillväxtverket

Kommersiella övernattningar

| | 2018 kv2 (i tusental) | Förändring (%) | | R12* (tusenta l) Utv., % | |
|-------------------------|--------------------------|----------------|-------------|-----------------------------|-------------|
| | | -1 år | -5 år | | |
| Sverige | 15 348 | -0,7 | 18,7 | 64 020 | 1,9 |
| Stockholmsregionen | 6 462 | 0,9 | 21,1 | 26 736 | 2,2 |
| Västmanlands län | 257 | 8,0 | 36,4 | 957 | 24,2 |
| Varav utländska | 21 | 37,0 | 23,9 | 77 | 36,1 |
| Västerås kommun | 122 | 53,5 | 52,5 | 430 | 37,3 |
| Varav utländska | 16 | 114,3 | 24,3 | 47 | 57,2 |

*De fyra senaste kvartalen

Företagande

Kommunerna i Västmanlands län

| | Nyregistrerade företag | | Företagskonkurser | |
|-------------------------|------------------------|----------------|-------------------|----------------|
| | Antal | Förändring (%) | Antal | Förändring (%) |
| | 2018 kv2 | -1 år | 2018 kv2 | -1 år |
| Västmanlands län | 332 | 7,1 | 48 | 14,3 |
| Skinnskatteberg | 1 | -80,0 | 3 | i.u. |
| Surahammar | 10 | 11,1 | 2 | i.u. |
| Kungsör | 9 | 28,6 | 0 | -100,0 |
| Hallstahammar | 15 | -21,1 | 3 | 50,0 |
| Norberg | 6 | -14,3 | 2 | 100,0 |
| Västerås | 223 | 11,5 | 27 | -12,9 |
| Sala | 24 | 33,3 | 1 | -75,0 |
| Fagersta | 13 | 62,5 | 4 | 300,0 |
| Köping | 22 | 10,0 | 4 | 300,0 |
| Arboga | 9 | -47,1 | 2 | 100,0 |

Arbetsmarknad

Kommunerna i Västmanlands län

| | Nyanmälda platser | | Varslade personer | |
|-------------------------|-------------------|----------------|-------------------|----------------|
| | Antal | Förändring (%) | Antal | Förändring (%) |
| | 2018 kv2 | -1 år | 2018 kv2 | -1 år |
| Västmanlands län | 6 338 | 69,2 | 75 | -69,6 |
| Skinnskatteberg | 125 | 97,9 | 0 | i.u. |
| Surahammar | 288 | 206,4 | 0 | -100,0 |
| Kungsör | 399 | 173,3 | 0 | i.u. |
| Hallstahammar | 526 | 80,8 | 0 | i.u. |
| Norberg | 220 | 171,6 | 0 | i.u. |
| Västerås | 6 170 | 63,8 | 37 | -78,7 |
| Sala | 744 | 3,7 | 10 | i.u. |
| Fagersta | 731 | 98,6 | 5 | i.u. |
| Köping | 1 024 | 90,0 | 0 | -100,0 |
| Arboga | 500 | 84,4 | 7 | i.u. |

Arbetsmarknad

Kommunerna i Västmanlands län

| | Arbetslöshet (antal pers) | | Andel arbetslösa | |
|-------------------------|---------------------------|----------------|------------------|-------------------|
| | Antal | Förändring (%) | Andel (%) | Förändring (p.e.) |
| | 2018 kv2 | -1 år | 2018 kv2 | -1 år |
| Västmanlands län | 11 573 | -7,3 | 5,4 | -0,5 |
| Skinnskatteberg | 125 | -15,6 | 3,9 | -0,7 |
| Surahammar | 288 | -12,6 | 4,0 | -0,5 |
| Kungsör | 399 | -5,9 | 6,4 | -0,4 |
| Hallstahammar | 526 | -6,2 | 4,6 | -0,4 |
| Norberg | 220 | -11,9 | 5,2 | -0,6 |
| Västerås | 6 170 | -4,9 | 5,6 | -0,3 |
| Sala | 744 | -9,6 | 4,5 | -0,5 |
| Fagersta | 731 | -7,9 | 7,6 | -0,6 |
| Köping | 1 024 | -9,1 | 5,4 | -0,5 |
| Arboga | 500 | -20,9 | 4,9 | -1,3 |

Befolkning och bostäder

Kommunerna i Västmanlands län

| | Befolkning | | Bostadsbyggande | |
|-------------------------|----------------|----------------|-----------------|----------------|
| | Antal | Förändring (%) | Antal | Förändring (%) |
| | 2018 kv2 | -1 år | 2018 kv2 | -1 år |
| Västmanlands län | 272 468 | 1,1 | 162 | -71,1 |
| Skinnskatteberg | 4 432 | 0,2 | 0 | - |
| Surahammar | 9 989 | -0,4 | 0 | -100,0 |
| Kungsör | 8 608 | 0,6 | 7 | -70,8 |
| Hallstahammar | 16 104 | 1,7 | 6 | - |
| Norberg | 5 827 | 0,2 | 0 | - |
| Västerås | 151 077 | 1,5 | 91 | -78,8 |
| Sala | 22 725 | 0,8 | 43 | 152,9 |
| Fagersta | 13 463 | -0,1 | 4 | 33,3 |
| Köping | 26 194 | 0,5 | 3 | -95,3 |
| Arboga | 14 049 | 0,8 | 8 | -55,6 |

Besöksnäring

Kommunerna i Västmanlands län

| Besöksnäring | | |
|-------------------------|---------------------------------|------------|
| | Antal (tusental) Förändring (%) | |
| | 2018 kv2 | -1 år |
| Västmanlands län | 257 | 8,0 |
| Skinnskatteberg | 5 | -11,4 |
| Surahammar | i.u. | i.u. |
| Kungsör | i.u. | i.u. |
| Hallstahammar | 7 | 3,9 |
| Norberg | i.u. | i.u. |
| Västerås | 122 | 55,6 |
| Sala | 8 | -4,9 |
| Fagersta | i.u. | i.u. |
| Köping | 11 | -6,2 |
| Arboga | 6 | -6,7 |

Stockholm Business Region

Stockholm Business Region har till uppgift att utveckla och marknadsföra Stockholm som etablerings- och besöksdestination under varumärket Stockholm – The Capital of Scandinavia. Målet är att Stockholm ska bli Europas ledande hållbara tillväxtregion.

Bolaget ägs av Stockholms stad och har två dotterbolag, Invest Stockholm och Visit Stockholm.

Samtliga rapporter finns tillgängliga på www.stockholmbusinessregion.se

Frågor kan ställas till Stefan Frid på Invest Stockholm.

Ansvarig utgivare: Anna Gissler, tf VD Stockholm Business Region.

Stockholm Business Region

P.O. Box 16282

SE-103 25 Stockholm, Sweden

Phone + 46 8 508 280 00

www.visitstockholm.com

www.investstockholm.com

www.stockholmbusinessregion.se

