

# Konjunkturen i Dalarna

## Dalarnas län, 2018 kv 3

17 december 2018  
Stockholm Business Region





## Om rapporten

Rapporten är utgiven av Stockholm Business Region och publiceras fyra gånger per år. Rapporten omfattar Dalarnas län samt Smedjebacken och Ludvika kommun.

Statistiken bygger på uppgifter från Statistiska centralbyrån, Arbetsförmedlingen och Bolagsverket.

I rapporten jämförs främst utvecklingen med samma kvartal föregående år, exempelvis kvartal 1 jämförs med kvartal 1 tidigare år osv. För vissa indikatorer presenteras även totala rullande 12-värden där de fyra senaste kvartalen summeras för att få mer stabilitet i trenden. Dessa jämförs då med föregående fyra kvartal. Diagrammen som visar absoluta värden är säsongrensande för att visa trenden. Övriga diagram har indexerade värden som visar procentuella förändringen från startåret med värde 100, motsvarande kvartal för 10 år sedan.

Rapporten finns tillgänglig på

<http://foretag.stockholm.se/Foretagsservice/Stockholmskonjunkturen1/>

Stockholmsregionen omfattar Stockholms län, Uppsala län, Södermanlands län, Östergötlands län, Örebro län, Västmanlands län, Gävleborgs län och Dalarnas län.

Inom ramen för partnerskapet Stockholm Business Alliance – 55 kommuner i Stockholmsregionen – görs motsvarande rapport för regionens övriga sju län samt en gemensam för länen tillsammans

<http://www.stockholmbusinessalliance.se/konjunkturrapporter/>

Frågor kan ställas till Stefan Frid på Invest Stockholm.

Ansvarig utgivare: Anna Gissler, tf VD Stockholm Business Region.

## Konjunkturläget i Dalarna, 2018 kv3

Nyckeltal	Dalarnas län		Ludvika kommun		Smedjebackens kommun	
	Värde 2018 kv3	Förändring (%) -1 år		Förändring (%) -1 år	Värde 2018 kv3	Förändring (%) -1 år
Lönesumma privat sektor (mdkr)	7	3,6 ↑	-	-	-	-
Nya företag	332	-4,3 ↓	21	40,0 ↑	9	12,5 ↑
Företagskonkurser	32	18,5 ↑	1	-	0	-100,0 ↓
Sysselsatta	141 500	3,0 ↑	-	-	-	-
Nyanmälda platser	6 688	0,2 ↑	668	17,8 ↑	81	-14,7 ↓
Varsel	161	-78,7 ↓	6	-98,8 ↓	0	-100,0 ↓
Arbetslöshet (%)	3,9	-0,6 p.e.* ↓	5,4	-0,8 p.e.* ↔	2,7	0 p.e.*
Befolkning (tusental)	287	0,5 ↑	27	0,0	11	0,3 ↑
Påbörjade lägenheter	74	19,4 ↑	1	-50,0 ↓	0	-100,0 ↓
Kommersiella övernattningar (tusental)	1 334	-4,2 ↓	60	-15,6 ↓	-	- ↑

\*Förändring i arbetslösheten visas i procentenheter, ej i procent

## Konjunktur på uppgång i Dalarna

Konjunkturen i Dalarna är fortsatt god. Lönesumman, arbetsmarknaden och byggandet utvecklas särskilt väl medan företagandet uppvisar en svagare utveckling.

Lönesumman i den privata sektorn i Dalarnas län ökade med 3,5 procent jämfört med motsvarande kvartal föregående år. Under samma period minskade antalet nystartade företag med 4,3 procent, medan antalet konkurser ökade med 19 procent.

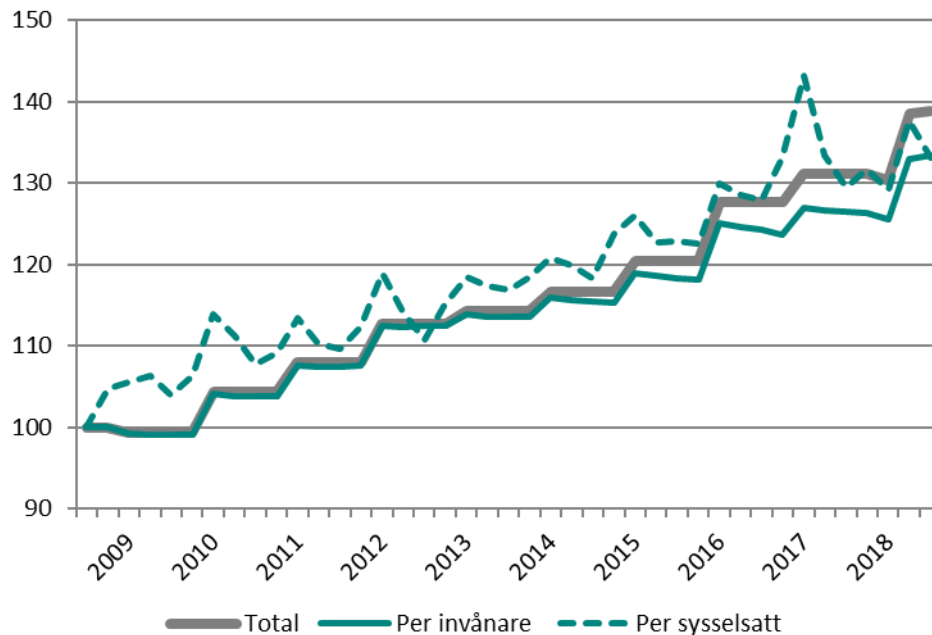
Dalarnas arbetsmarknad har utvecklats starkt. Antalet sysselsatta invånare i länet har ökat med 4 100 personer motsvarande 3,0 procent under de senaste fyra kvartalen. Samtidigt har arbetslösheten i förhållande till befolkningen sjunkit något i länet jämfört med motsvarande kvartal 2017. Antalet lediga jobb var oförändrade i Dalarnas län, minskade i Smedjebacken medan det i Ludvika tillkom fler jobb jämfört med det tredje kvartalet 2017. Samtidigt har antalet varslade personer minskat kraftigt i såväl länet som kommunerna jämfört med motsvarande kvartal 2017.

Under de senaste fyra kvartalen har antalet invånare ökat med 1 300 personer, vilket motsvarar en ökning på 0,5 procent. Samtidigt ökade befolkningen i Smedjebacken men minskade något i Ludvika. Bostadsbyggandet ökade med 19 procent i länet jämfört med motsvarande kvartal 2017.

Anna Gissler  
tf VD Stockholm Business Region

## Lönesumma, Dalarnas län

Index 100 = 2008 kv3



Källa: Statistiska centralbyrån (Lönesummor nattbefolkning, arbetsgivaravgifter och preliminär A-skatt, LAPS)

# Lönesumma

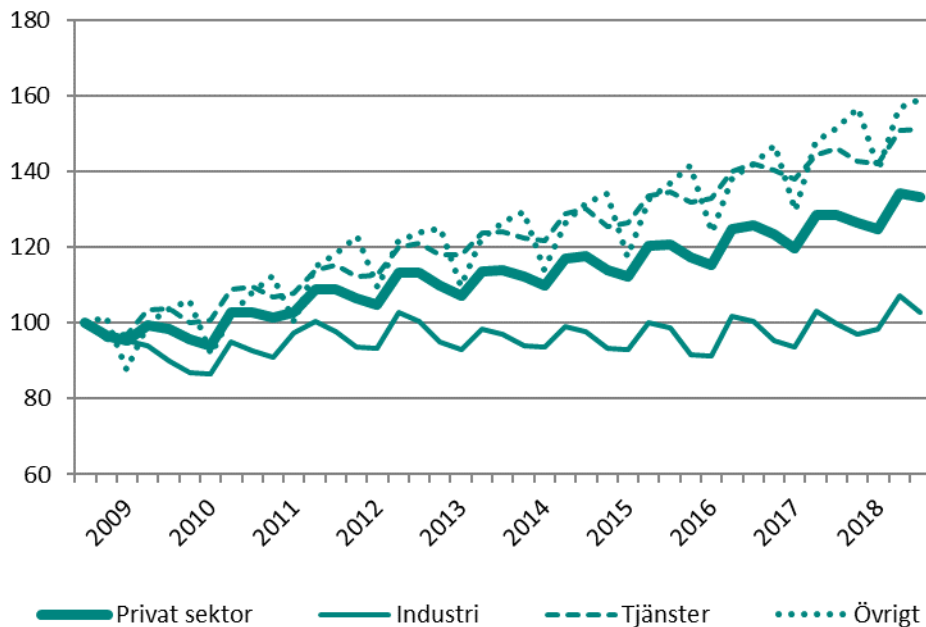
Lönesumma, total	2018 kv3	Förändring	Förändring (%)	
	mdkr	-1 år (mdkr)	-1 år	-5 år
Sverige	462,1	20,9	4,7	24,8
Stockholmsregionen	225,3	11,3	5,3	26,7
<b>Dalarnas län</b>	<b>11,4</b>	<b>0,6</b>	<b>5,9</b>	<b>21,6</b>

Lönesumma per sysselsatt	2018 kv3	Förändring	Förändring (%)	
	mdkr	-1 år (mdkr)	-1 år	-5 år
Sverige	89,2	2,7	3,1	15,3
Stockholmsregionen	94,9	3,0	3,3	15,8
<b>Dalarnas län</b>	<b>80,5</b>	<b>2,2</b>	<b>2,8</b>	<b>13,9</b>

Lönesumma per invånare	2018 kv3	Förändring	Förändring (%)	
	mdkr	-1 år (mdkr)	-1 år	-5 år
Sverige	45,3	1,6	3,6	17,7
Stockholmsregionen	48,8	1,9	3,9	18,5
<b>Dalarnas län</b>	<b>39,7</b>	<b>2,0</b>	<b>5,4</b>	<b>17,4</b>

## Lönesumma i privat sektor efter näringsgren, Dalarnas län

Index 100 = 2008 kv3



Källa: Statistiska centralbyrån (Lönesummor, arbetsgivaravgifter och preliminär A-skatt, LAPS)

# Lönesumma

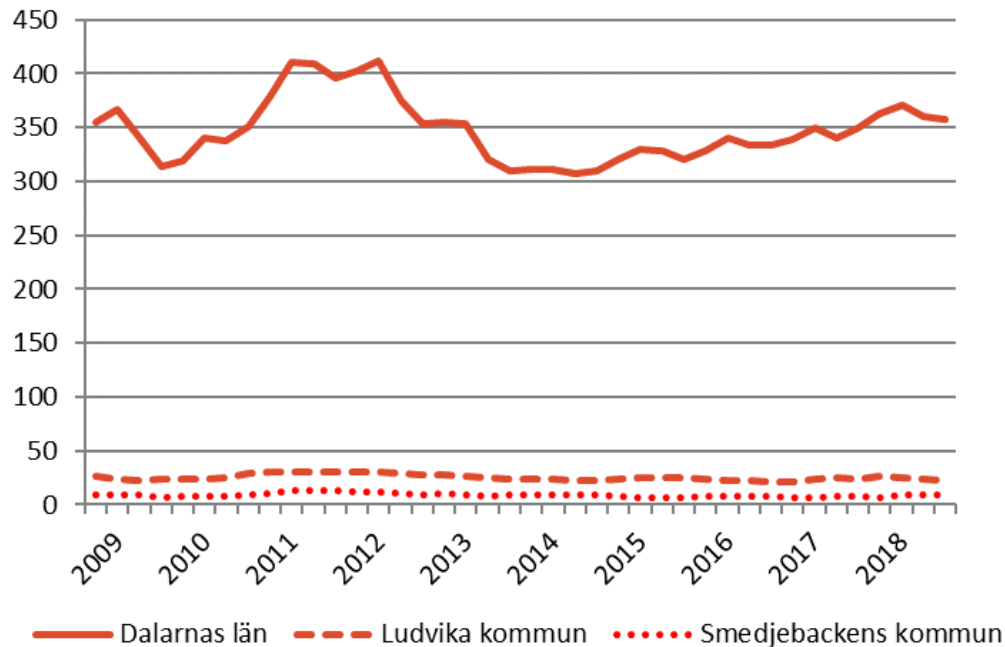
## Efter sektor

	2018 kv3	Förändring	Förändring (%)	
	mdkr	-1 år (mdkr)	-1 år	-5 år
<b>Sverige</b>				
Privat sektor	332,8	16,4	5,2	24,9
Industri	66,0	2,6	4,1	8,6
Tjänster	230,1	10,6	4,9	29,0
Övrigt*	36,7	3,1	9,2	34,2
Offentlig sektor	129,3	4,5	3,6	24,6
Totalt	462,1	20,9	4,7	24,8
<b>Stockholmsregionen</b>				
Privat sektor	170,4	9,2	5,7	27,3
Industri	25,3	0,9	3,8	3,2
Tjänster	128,1	7,2	6,0	32,1
Övrigt*	16,9	1,0	6,6	37,5
Offentlig sektor	55,0	2,1	4,0	24,8
Totalt	225,3	11,3	5,3	26,7
<b>Dalarnas län</b>				
Privat sektor	7,4	0,3	3,6	17,0
Industri	2,2	0,1	2,9	5,9
Tjänster	4,1	0,1	3,4	21,7
Övrigt*	1,1	0,1	5,3	25,7
Offentlig sektor	3,9	0,1	3,1	21,9
Totalt	11,4	0,4	3,4	18,7

I övrigt ingår jordbruk, skogsbruk och fiske, byggverksamhet samt okänd näringsgren

## Nyregistrerade företag

Säsongsrensade värden (glidande medelvärde)



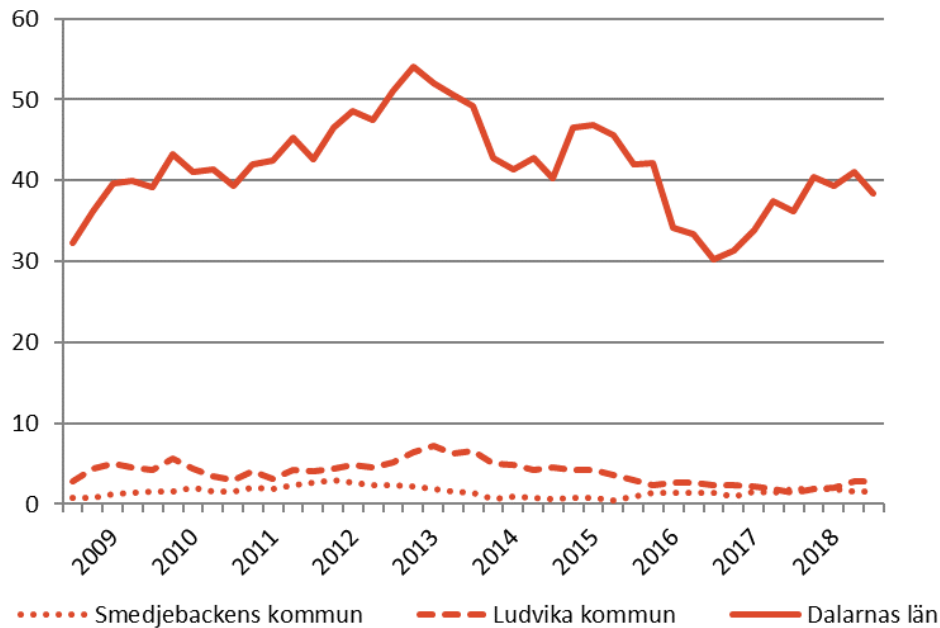
# Nyföretagande

	Antal		Förändring (%)		R12*	
	2018 kv3	-1 år	-5 år	Antal	Utv., %	
Sverige	13 555	-6,5	6,5	64 994	-5,0	
Stockholmsregionen	7 176	-6,7	8,4	34 107	-6,1	
<b>Dalarnas län</b>	<b>332</b>	<b>-4,3</b>	<b>20,3</b>	<b>1 440</b>	<b>0,6</b>	
<b>Smedjebackens kommun</b>	<b>9</b>	<b>12,5</b>	<b>12,5</b>	<b>41</b>	<b>41,4</b>	
<b>Ludvika kommun</b>	<b>21</b>	<b>40,0</b>	<b>-8,7</b>	<b>95</b>	<b>-2,1</b>	

\*De fyra senaste kvartalen

## Företagskonkurser

Säsongrensade värden (glidande medelvärde)



Källa: Statistiska centralbyrån (Konkurser och offentliga ackord)

# Företagskonkurser

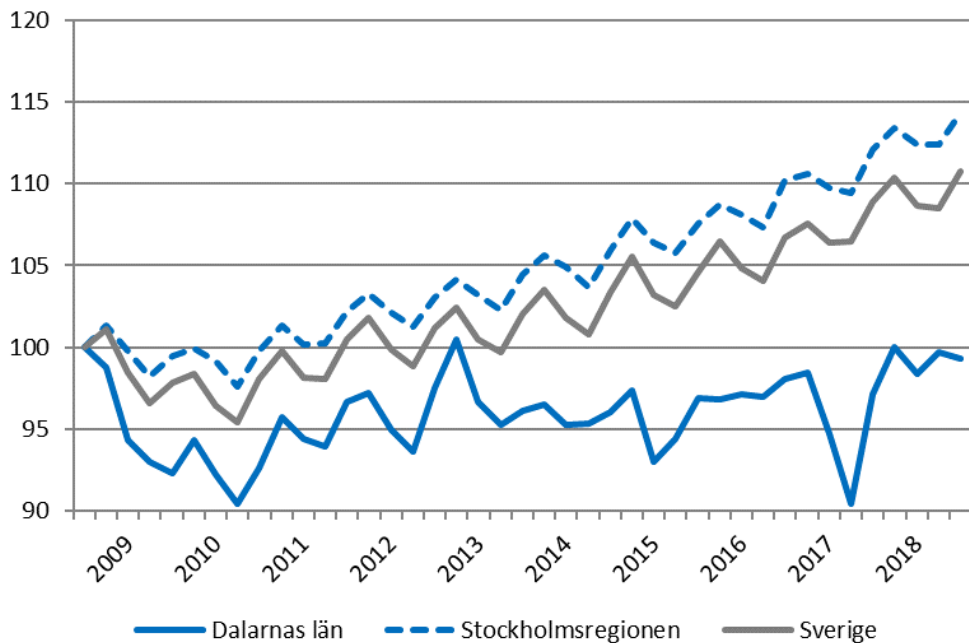
I Dalarnas län har flest företag inom branschen byggindustrin gått i konkurs under senaste kvartalet.

	Förändring (%)			R12*	
	Antal	-1 år	-5 år	Antal	Utv., %
Sverige	1 649	34,3	10,1	6 928	9,0
Stockholmsregionen	879	51,3	21,6	3 600	8,4
<b>Dalarnas län</b>	32	18,5	-8,6	165	5,8
<b>Smedjebackens kommun</b>	0	-100,0	-	5	-44,4
<b>Ludvika kommun</b>	1	-	-75,0	14	250,0

\*De fyra senaste kvartalerna

### Sysselsatta invånare

Index 100 = 2008 kv3



Källa: Statistiska centralbyrån (Arbetskraftsundersökningarna, AKU)

## Sysselsättning

I Dalarnas län har sysselsättningen relativt sett ökat mest inom personliga och kulturella tjänster under det senaste året.

	Antal	Förändring	Förändring (%)	
	2018 kv3	-1 år (antal)	-1 år	-5 år
Sverige	5 183 000	79 200	1,6	8,3
Stockholmsregionen	2 373 900	44 900	1,9	9,5
<b>Dalarnas län</b>	<b>141 500</b>	<b>4 100</b>	<b>3,0</b>	<b>6,7</b>

\*De fyra senaste kvartalerna



## Sysselsättning efter bransch Dalarnas län

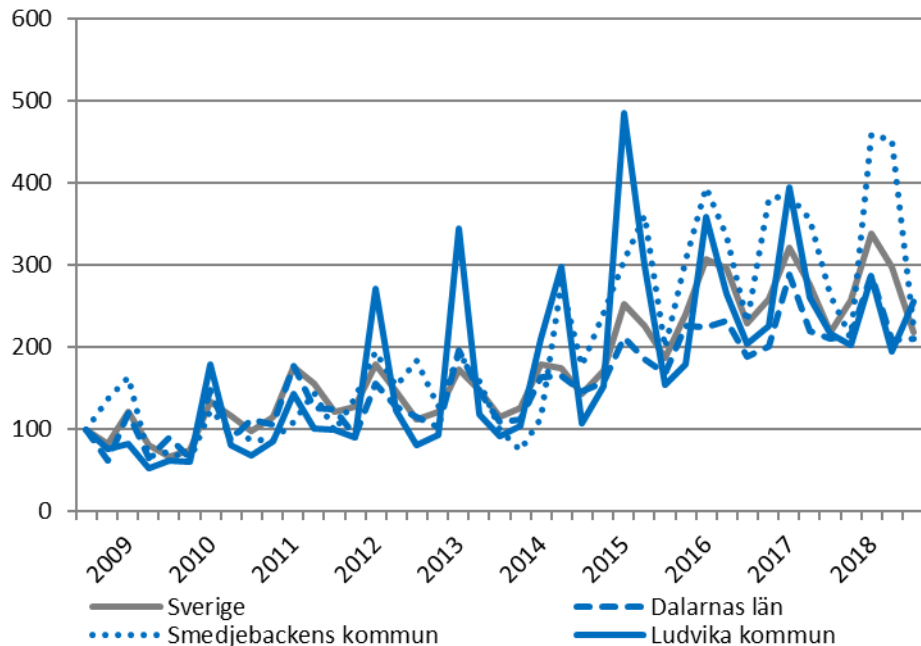
	Antal	Förändring	Förändring (%)	
	2018 kv3	-1 år (antal)	-1 år	- 5 år
	i.u.	i.u.	i.u.	i.u.
Jordbruk, skogsbruk & fiske				
Tillverkn. & utvinning, energi och miljö	21 200	-1 800	-7,8	-15,9
därav Tillverkn. Av verkstadsvaror	8 200	-1 500	-15,5	-25,5
Byggverksamhet	13 700	1 900	16,1	12,3
Handel	12 800	-1 400	-9,9	-6,6
Transport	4 700	1 200	34,3	-9,6
Hotell och restaurang	5 600	1 100	24,4	14,3
Information & kommunikation	i.u.	i.u.	i.u.	i.u.
Personliga & kulturella tjänster	8 600	2 600	43,3	24,6
Finansiell verksamhet, företagstjänster	13 600	-400	-2,9	18,3
Offentlig förvaltning	10 200	700	7,4	36,0
Utbildning	17 600	-300	-1,7	30,4
Vård och omsorg	26 700	700	2,7	10,8
Uppgift saknas	i.u.	i.u.	i.u.	i.u.
Sysselsatta i Sverige	140 900	4 000	2,9	7,3
Sysselsatta utomlands	i.u.	i.u.	i.u.	i.u.
<b>Total</b>	<b>141 500</b>	<b>4 100</b>	<b>3,0</b>	<b>6,7</b>

## Sysselsättning efter yrke Dalarnas län

	Antal	Förändring	Förändring (%)
	2018 kv3	-1 år (antal)	-1 år
	i.u.	i.u.	i.u.
Militärt arbete	i.u.	i.u.	i.u.
Chefsyrken	6 800	-500	-6,8
Yrken med krav på fördjupad högskolekompetens	34 100	3 000	9,6
Yrken med krav på högskolekompetens eller motsvarande	19 100	1 600	9,1
Yrken inom administration och kundtjänst	9 700	-800	-7,6
Service-, omsorgs- och försäljningsarbete	29 900	-2 800	-8,6
Yrken inom lantbruk, trädgård, skogsbruk och fiske	i.u.	i.u.	i.u.
Yrken inom byggverksamhet och tillverkning	18 000	400	2,3
Yrken inom maskinell tillverkning och transport med mera	12 600	1 900	17,8
Yrken med krav på kortare utbildning eller introduktion	6 400	1 200	23,1
Uppgift saknas	i.u.	i.u.	i.u.
Sysselsatta i Sverige	140 900	4 000	2,9
Sysselsatta utomlands	i.u.	i.u.	i.u.
<b>Total</b>	<b>141 500</b>	<b>4 100</b>	<b>3,0</b>

## Nyanmälda platser på arbetsförmedlingen

Index 100 = 2008 kv3



Källa: Arbetsförmedlingen

## Lediga jobb

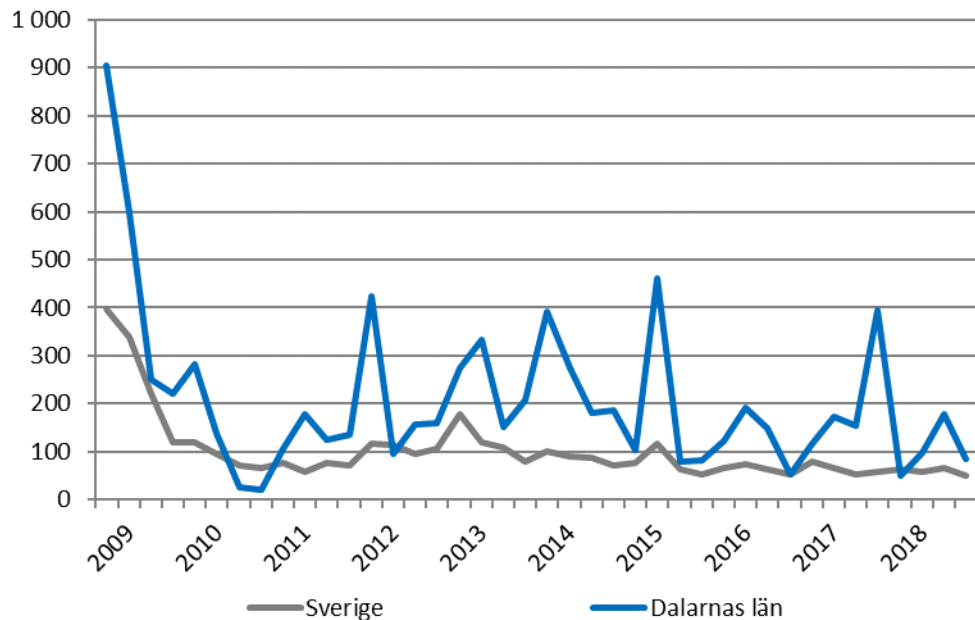
Procentuellt sett har ökningen av antalet lediga jobb i länet varit störst inom jordbruk, skogsbruk och fiske.

	Antal		Förändring (%)		R12*	
	2018 kv3	-1 år	-5 år	Antal	Utv., %	
Sverige	259 155	-0,3	89,5	1 324 980	3,5	
Stockholmsregionen	126 231	1,7	79,3	617 546	1,9	
<b>Dalarnas län</b>	<b>6 688</b>	<b>0,2</b>	<b>93,5</b>	<b>29 392</b>	<b>0,3</b>	
<b>Smedjebackens kommun</b>	<b>81</b>	<b>-14,7</b>	<b>125,0</b>	<b>485</b>	<b>-2,8</b>	
<b>Ludvika kommun</b>	<b>668</b>	<b>17,8</b>	<b>177,2</b>	<b>2 455</b>	<b>-14,6</b>	

\*De fyra senaste kvartalen

### Varslade personer

Index 100 = 2008 kv3



Källa: Arbetsförmedlingen

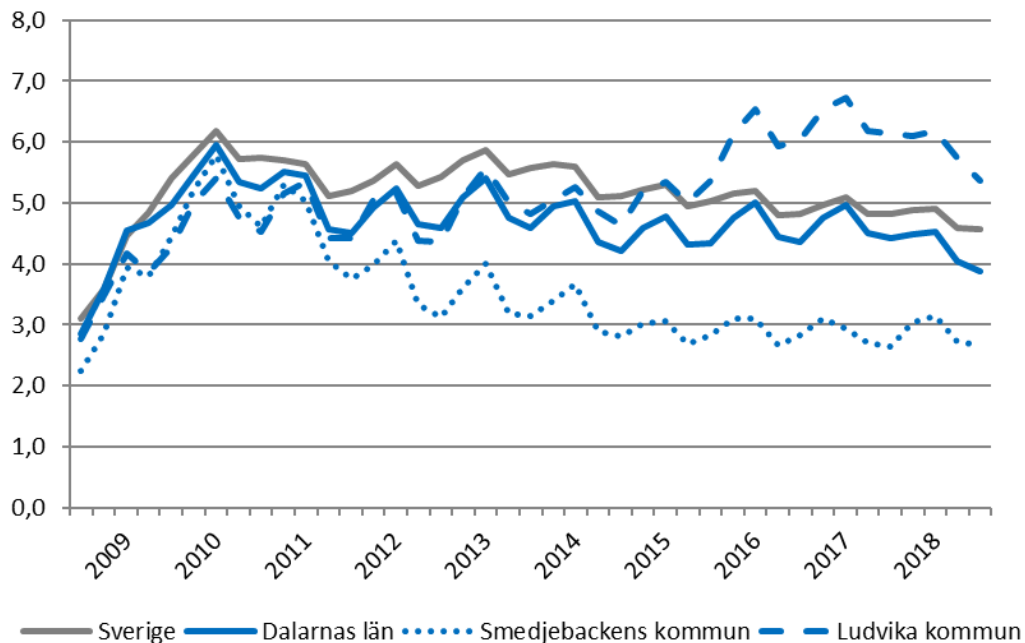
## Varslade personer

Av länets varsel har 16 procent inträffat i Ludvika och 1 procent i Smedjebacken under det senaste året.

	Antal	Förändring (%)		R12*	
	2018 kv3	-1 år	-5 år	Antal	Utv., %
Sverige	7 041	-16,4	-38,6	34 039	-7,8
Stockholmsregionen	3 803	-17,4	-29,7	17 168	-5,2
<b>Dalarnas län</b>	<b>161</b>	<b>-78,7</b>	<b>-59,3</b>	<b>790</b>	<b>-51,0</b>
<b>Smedjebackens kommun</b>	<b>0</b>	<b>-100,0</b>	<b>i.u.</b>	<b>5</b>	<b>-83,3</b>
<b>Ludvika kommun</b>	<b>6</b>	<b>-98,8</b>	<b>-91,5</b>	<b>124</b>	<b>-76,7</b>

\*De fyra senaste kvartalen

### Arbetslöshet i förhållande till befolkningen (%), 15-74 år



Källa: Arbetsförmedlingen och Statistiska centralbyrån

## Arbetslöshet

Såväl andelen öppet arbetslösa som andelen personer med aktivitetsstöd har minskat i länet under det senaste året.

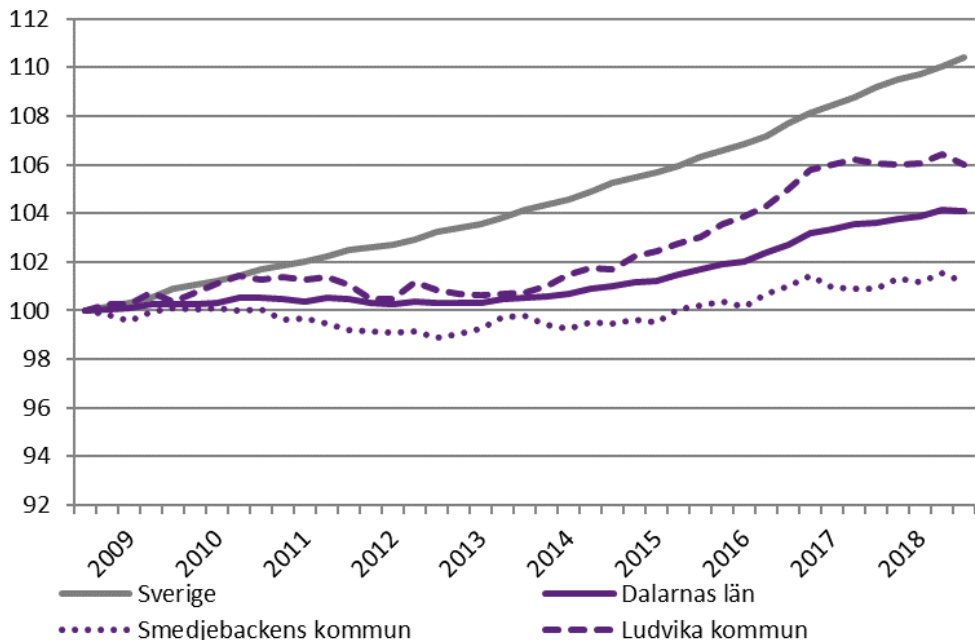
	Antal	Förändring	Arbetslösa i förh. till befolkningen, 15-74 år		
			2018 kv3	-1 år (antal)	2018 kv3
Sverige	3 416 662	-16 216	4,6	4,8	5,6
Stockholmsregionen	1 521 108	-7 136	4,5	4,7	5,4
<b>Dalarnas län</b>	<b>8 015</b>	<b>-1 173</b>	<b>3,9</b>	<b>4,4</b>	<b>4,6</b>
<b>Smedjebackens kommun</b>	<b>210</b>	<b>1</b>	<b>2,7</b>	<b>2,6</b>	<b>3,1</b>
<b>Ludvika kommun</b>	<b>1 031</b>	<b>-159</b>	<b>5,4</b>	<b>6,1</b>	<b>4,8</b>

## Arbetslöshet per kategori

	Antal	Förändring	Förändring (%)	
	2018 kv3	-1 år (antal)	-1 år	-5 år
<b>Dalarnas län</b>				
Öppet arbetslösa	4 869	-620	-11,3	-8,0
varav långtidsarbetslösa	1 870	87	4,9	53,4
varav ungdomsarbetslösa	687	-171	-19,9	-41,7
Aktivitetsstöd	3 146	-552	-14,9	-24,0
varav ungdomsarbetslösa m. aktivitetsstöd	497	-133	-21,1	-55,4
<b>Totalt antal arbetslösa</b>	<b>8 015</b>	<b>-1 173</b>	<b>-12,8</b>	<b>-15,0</b>
<b>Smedjebackens kommun</b>				
Öppet arbetslösa	128	-7	-5,0	-2,3
varav långtidsarbetslösa	50	11	29,3	18,1
varav ungdomsarbetslösa	24	5	24,6	9,2
Aktivitetsstöd	82	8	10,9	-33,1
varav ungdomsarbetslösa m. aktivitetsstöd	17	2	15,9	-32,9
<b>Totalt antal arbetslösa</b>	<b>210</b>	<b>1</b>	<b>0,6</b>	<b>-17,1</b>
<b>Ludvika kommun</b>				
Öppet arbetslösa	585	-141	-19,4	22,5
varav långtidsarbetslösa	226	1	0,6	69,5
varav ungdomsarbetslösa	82	-25	-23,7	-12,2
Aktivitetsstöd	446	-18	-3,9	4,0
varav ungdomsarbetslösa m. aktivitetsstöd	77	-2	-2,1	-40,7
<b>Totalt antal arbetslösa</b>	<b>1 031</b>	<b>-159</b>	<b>-13,4</b>	<b>13,7</b>

### Befolkningsutveckling

Index 100 = 2008 kv3



Källa: Statistiska centralbyrån

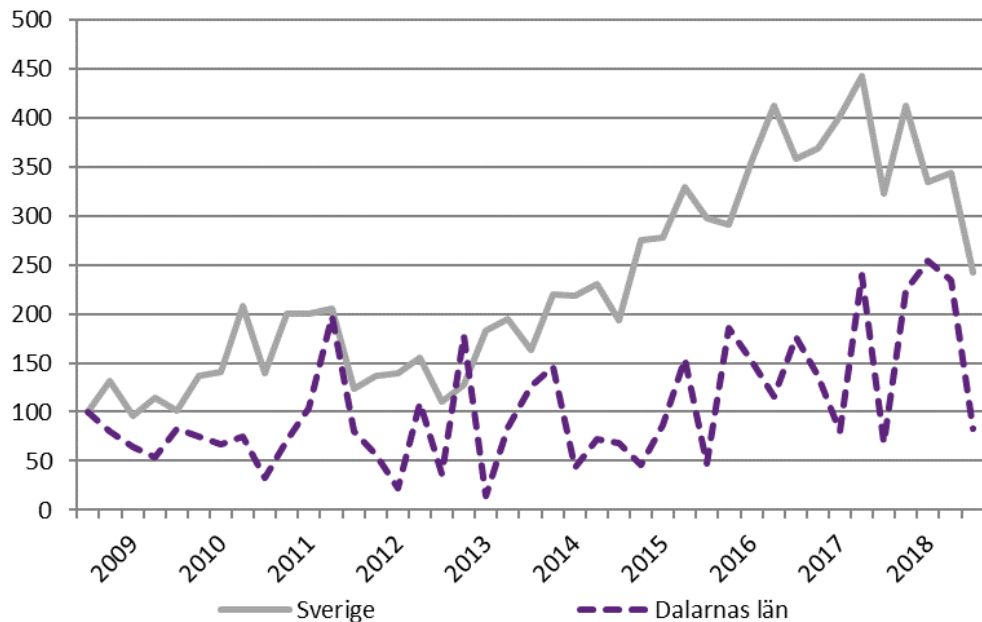
## Befolkning

Folkmängden i Dalarnas län totalt har under det senaste året ökat betydligt mer än i Ludvika och Smedjebacken.

	2018 kv3	Förändring - 1 år	Förändring (%)	
	(i tusental)		-1 år	- 5 år
Sverige	10 207,1	113,4	1,1	6,0
Stockholmsregionen	4 613,3	59,3	1,3	7,0
<b>Dalarnas län</b>	<b>287,0</b>	<b>1,3</b>	<b>0,5</b>	<b>3,6</b>
<b>Smedjebackens kommun</b>	<b>10,9</b>	<b>0,0</b>	<b>0,3</b>	<b>1,4</b>
<b>Ludvika kommun</b>	<b>27,0</b>	<b>0,0</b>	<b>0,0</b>	<b>5,3</b>

### Påbörjade lägenheter

Index 100 = 2008 kv3



Källa: Statistiska centralbyrån

## Bostadsbyggande

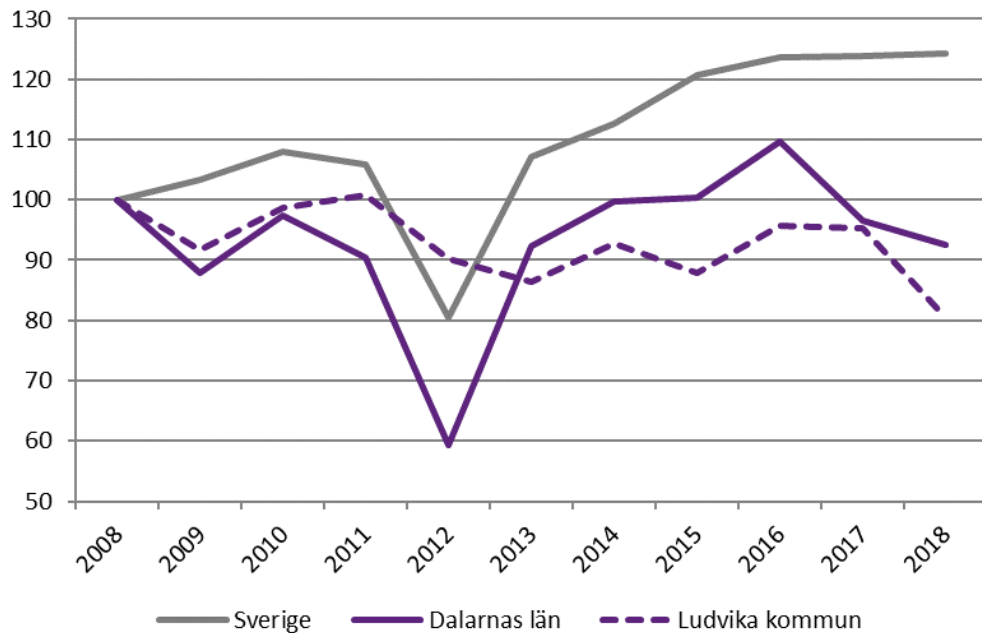
Av de bostäder som byggts i Dalarnas län under de fyra senaste kvartalen är 30 procent småhus.

	Antal		Förändring (%)		R12*	
	2018 kv3	-1 år	-5 år	Antal	Utv., %	
Sverige	9 716	-24,8	49,2	53 392	-13,1	
Stockholmsregionen	3 669	-44,3	-3,8	25 248	-19,9	
<b>Dalarnas län</b>	<b>74</b>	<b>19,4</b>	<b>-35,1</b>	<b>715</b>	<b>51,2</b>	
<b>Smedjebackens kommun</b>	<b>0</b>	<b>-100,0</b>	<b>i.u.</b>	<b>4</b>	<b>0,0</b>	
<b>Ludvika kommun</b>	<b>1</b>	<b>-50,0</b>	<b>-92,3</b>	<b>11</b>	<b>22,2</b>	

\*De fyra senaste kvartalen



**Kommersiella övernattningar**  
(för staden hotell, vandrarhem, stugbyar och för län även camping)  
Index 100 = 2008 kv3 (kv3, 2008-2018)



Källa: Statistiska centralbyrån och Tillväxtverket

# Kommersiella övernattningar

	2018 kv3 (i tusental)	Förändring (%) -1 år	-5 år	R12* (i tusental)	Utv., %
Sverige	25 711	0,3	15,9	64 529	2,6
Stockholmsregionen	8 946	0,1	18,4	26 762	2,6
<b>Dalarnas län</b>	<b>1 334</b>	<b>-4,2</b>	<b>0,2</b>	<b>4 943</b>	<b>0,8</b>
<i>Varav utländska</i>	104	-22,7	4,2	355	9,0
<b>Ludvika kommun</b>	<b>60</b>	<b>-15,6</b>	<b>-6,9</b>	<b>237</b>	<b>-2,5</b>
<i>Varav utländska</i>	13	-61,7	-28,2	48	-23,1

\*De fyra senaste kvartalen

# Företagande

## Kommunerna i Dalarnas län

	Nyregistrerade företag		Företagskonkurser	
	Antal	Förändring (%)	Antal	Förändring (%)
	2018 kv3	-1 år	2018 kv3	-1 år
<b>Dalarnas län</b>	<b>332</b>	<b>-4,3</b>	<b>32</b>	<b>18,5</b>
Vansbro	8	14,3	1	0,0
Malung-Sälen	16	23,1	0	-100,0
Gagnef	14	55,6	1	i.u.
Leksand	20	17,6	1	-50,0
Rättvik	10	-37,5	2	100,0
Orsa	8	60,0	1	i.u.
Älvdalen	4	-50,0	1	i.u.
Smedjebacken	9	12,5	0	-100,0
Mora	16	33,3	2	100,0
Falun	92	-27,0	10	25,0
Borlänge	55	-9,8	6	20,0
Säter	15	-6,3	1	0,0
Hedemora	19	-5,0	2	-33,3
Avesta	25	78,6	3	200,0
Ludvika	21	40,0	1	i.u.

# Arbetsmarknad

## Kommunerna i Dalarnas län

	Nyanmälda platser		Varslade personer	
	Antal	Förändring (%)	Antal	Förändring (%)
	2018 kv3	-1 år	2018 kv3	-1 år
<b>Dalarnas län</b>	<b>6 688</b>	<b>0,2</b>	<b>161</b>	<b>-78,7</b>
Vansbro	132	61,0	0	-100,0
Malung-Sälen	1 371	2,0	0	i.u.
Gagnef	64	14,3	18	260,0
Leksand	310	84,5	0	-100,0
Rättvik	150	74,4	5	i.u.
Orsa	149	-17,2	7	i.u.
Älvdalen	260	-38,4	13	116,7
Smedjebacken	81	-14,7	0	-100,0
Mora	477	13,8	7	i.u.
Falun	1 364	-7,8	31	-11,4
Borlänge	1 117	-5,2	11	-89,8
Säter	113	52,7	0	i.u.
Hedemora	163	-15,5	0	-100,0
Avesta	269	-18,7	28	i.u.
Ludvika	668	17,8	6	-98,8

# Arbetsmarknad

## Kommunerna i Dalarnas län

	Arbetslöshet (antal pers)		Andel arbetslösa	
	Antal	Förändring (%)	Andel (%)	Förändring (p.e.)
	2018 kv3	-1 år	2018 kv3	-1 år
<b>Dalarnas län</b>	<b>8 015</b>	<b>-12,8</b>	<b>3,9</b>	<b>-0,6</b>
Vansbro	117	-15,0	2,4	-0,4
Malung-Sälen	228	5,7	3,1	0,2
Gagnef	131	-24,1	1,8	-0,6
Leksand	310	-6,1	2,7	-0,2
Rättvik	149	-20,1	1,9	-0,5
Orsa	188	-17,2	3,7	-0,7
Älvdalen	162	-9,9	3,2	-0,4
Smedjebacken	210	0,6	2,7	0,0
Mora	334	-2,7	2,3	0,0
Falun	1 533	-6,1	3,6	-0,3
Borlänge	1 865	-13,7	5,0	-0,8
Säter	149	-11,8	1,8	-0,2
Hedemora	535	-19,2	4,8	-1,1
Avesta	1 071	-21,8	6,4	-1,7
Ludvika	1 031	-13,4	5,4	-0,8

# Befolkning och bostäder

## Kommunerna i Dalarnas län

	Befolkning		Bostadsbyggande	
	Antal	Förändring (%)	Antal	Förändring (%)
	2018 kv3	-1 år	2018 kv3	-1 år
<b>Dalarnas län</b>	<b>287 040</b>	<b>0,5</b>	<b>74</b>	<b>19,4</b>
Vansbro	6 773	-0,8	0	i.u.
Malung-Sälen	10 087	0,0	0	-100,0
Gagnef	10 251	-0,1	0	-100,0
Leksand	15 773	1,2	4	300,0
Rättvik	10 896	0,4	0	-100,0
Orsa	6 900	0,1	0	i.u.
Älvdalen	7 112	0,9	1	i.u.
Smedjebacken	10 880	0,3	0	-100,0
Mora	20 400	0,0	2	-75,0
Falun	58 847	1,1	15	50,0
Borlänge	52 142	0,6	28	300,0
Säter	11 156	-0,2	1	0,0
Hedemora	15 483	-0,3	9	i.u.
Avesta	23 346	0,8	13	550,0
Ludvika	26 994	0,0	1	-50,0

# Besöksnäring

## Kommunerna i Dalarnas län

Besöksnäring		
	Antal (tusental)	Förändring (%)
	2018 kv3	-1 år
<b>Dalarnas län</b>	<b>1 334</b>	<b>-4,2</b>
Vansbro	6	7,6
Malung-Sälen	97	74,9
Gagnef	4	-4,6
Leksand	115	4,5
Rättvik	68	26,2
Orsa	24	-15,3
Älvdalen	165	-0,4
Smedjebacken	5	-16,2
Mora	43	8,1
Falun	67	3,5
Borlänge	40	-18,8
Säter	i.u.	i.u.
Hedemora	6	6,4
Avesta	8	-6,1
Ludvika	60	-15,5

\*Länstotal inkl. camping.  
Kommunvärden exkl. camping.  
i.u. = Av SCB censurerat värde till följd av färre än fem öppna anläggningar.

## Stockholm Business Region

Stockholm Business Region har till uppgift att utveckla och marknadsföra Stockholm som etablerings- och besöksdestination under varumärket Stockholm – The Capital of Scandinavia. Målet är att Stockholm ska bli Europas ledande hållbara tillväxtregion.

Bolaget ägs av Stockholms stad och har två dotterbolag, Invest Stockholm och Visit Stockholm.

Samtliga rapporter finns tillgängliga på [www.stockholmbusinessregion.se](http://www.stockholmbusinessregion.se)

Frågor kan ställas till Stefan Frid på Invest Stockholm.

Ansvarig utgivare: Anna Gissler, tf VD Stockholm Business Region.

### Stockholm Business Region

P.O. Box 16282

SE-103 25 Stockholm, Sweden

Telefon + 46 8 508 280 00

[www.visitstockholm.com](http://www.visitstockholm.com)

[www.investstockholm.com](http://www.investstockholm.com)

[www.stockholmbusinessregion.se](http://www.stockholmbusinessregion.se)

