

Gävleborgskonjunkturen

Gävleborgs län, 2018 kv 3

17 december 2018
Stockholm Business Region





Om rapporten

Rapporten är utgiven av Stockholm Business Region och publiceras fyra gånger per år. Rapporten omfattar Gävleborgs län och Gävle kommun.

Statistiken bygger på uppgifter från Statistiska centralbyrån, Arbetsförmedlingen och Bolagsverket.

I rapporten jämförs främst utvecklingen med samma kvartal föregående år, exempelvis kvartal 1 jämförs med kvartal 1 tidigare år osv. För vissa indikatorer presenteras även totala rullande 12-värden där de fyra senaste kvartalen summeras för att få mer stabilitet i trenden. Dessa jämförs då med föregående fyra kvartal. Diagrammen som visar absoluta värden är säsongrensade för att visa trenden. Övriga diagram har indexerade värden som visar procentuella förändringen från startåret med värde 100, motsvarande kvartal för 10 år sedan.

Rapporten finns tillgänglig på
<http://foretag.stockholm.se/Foretagsservice/Stockholmskonjunkturen1/>

Stockholmsregionen omfattar Stockholms län, Uppsala län, Södermanlands län, Östergötlands län, Örebro län, Västmanlands län, Gävleborgs län och Dalarnas län.

Inom ramen för partnerskapet Stockholm Business Alliance – 55 kommuner i Stockholmsregionen – görs motsvarande rapport för regionens övriga sju län samt en gemensam för länen tillsammans
<http://www.stockholmbusinessalliance.se/konjunkturrapporter/>

Frågor kan ställas till Stefan Frid på Invest Stockholm.
Ansvarig utgivare: Anna Gissler, tf VD Stockholm Business Region.

Konjunkturläget i Gävleborg, 2018 kv3

Nyckeltal	Gävleborgs län			Gävle kommun		
	Värde 2018 kv3	Förändring (%) -1 år		Värde 2018 kv3	Förändring (%) -1 år	
Lönesumma privat sektor (mdkr)	7	3,2	↑	-	-	
Nya företag	277	7,4	↑	117	4,5	↑
Företagskonkurser	43	30,3	↑	19	0,0	↓
Sysselsatta	135 200	-2,2	↓	-	-	
Nyanmälda platser	4 196	17,1	↑	2 222	18,0	↑
Varsel	166	-59,9	↓	54	1,9	↑
Arbetslöshet (%)	5,9	-0,7 p.e.*	↓	6,2	-0,8 p.e.*	↓
Befolkning (tusental)	286	0,3	↑	101	0,8	↑
Påbörjade lägenheter	251	75,5	↑	135	1250,0	↑
Kommersiella övernattningar (tusental)	436	-1,1	↓	103	-3,7	↓

*Förändring i arbetslösheten visas i procentenheter, ej i procent

God utveckling men färre sysselsatta

Konjunkturen i Gävleborgs län har förbättrats sett till de flesta indikatorer. Den ekonomiska tillväxten är god samtidigt som byggandet utvecklas väl, sysselsättningen utvecklas dock negativt.

Lönesumman i privat sektor ökade med 3,2 procent jämfört med motsvarande kvartal 2017 i Gävleborgs län. Under samma period ökade antalet nystartade företag med 7,4 procent och antalet konkurser ökade med 30 procent.

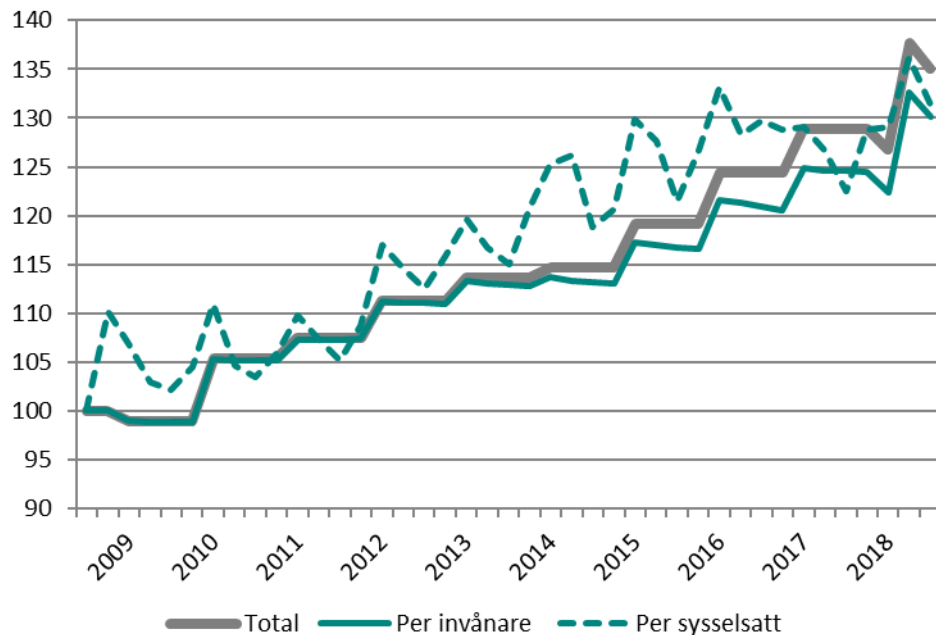
Utvecklingen på arbetsmarknaden i Gävleborgs län är fortsatt svag men det finns indikatorer på bättring. Sysselsättningen har minskat med 3 100 personer motsvarande 2,2 procent under de fyra senaste kvartalen. Byggverksamhet särskiljer sig med en god utveckling. Under samma period minskade antalet varslade personer i länet men ökade något i kommunen. Däremot ökade antalet lediga jobb i både länet och kommunen. Även arbetslösheten i förhållande till befolkningen minskade i såväl länet som kommunen jämfört med samma kvartal 2017.

Under de senaste fyra kvartalen har antalet invånare ökat med 900 personer i länet varav 800 i kommunen, vilket motsvarar ökning på 0,3 respektive 0,8 procent. Bostadsbyggandet ökade i både länet och kommunen jämfört med motsvarande kvartal 2017.

Anna Gissler
tf VD Stockholm Business Region

Lönesumma, Gävleborgs län

Index 100 = 2008 kv3



Källa: Statistiska centralbyrån (Lönesummor nattbefolkning, arbetsgivaravgifter och preliminär A-skatt, LAPS)

Lönesumma

Lönesumma, total

	2018 kv3 mdkr	Förändring -1 år (mdkr)	Förändring (%)	
			-1 år	-5 år
Sverige	462,1	20,9	4,7	24,8
Stockholmsregionen	225,3	11,3	5,3	26,7
Gävleborgs län	11,0	0,5	4,7	18,8

Lönesumma per sysselsatt

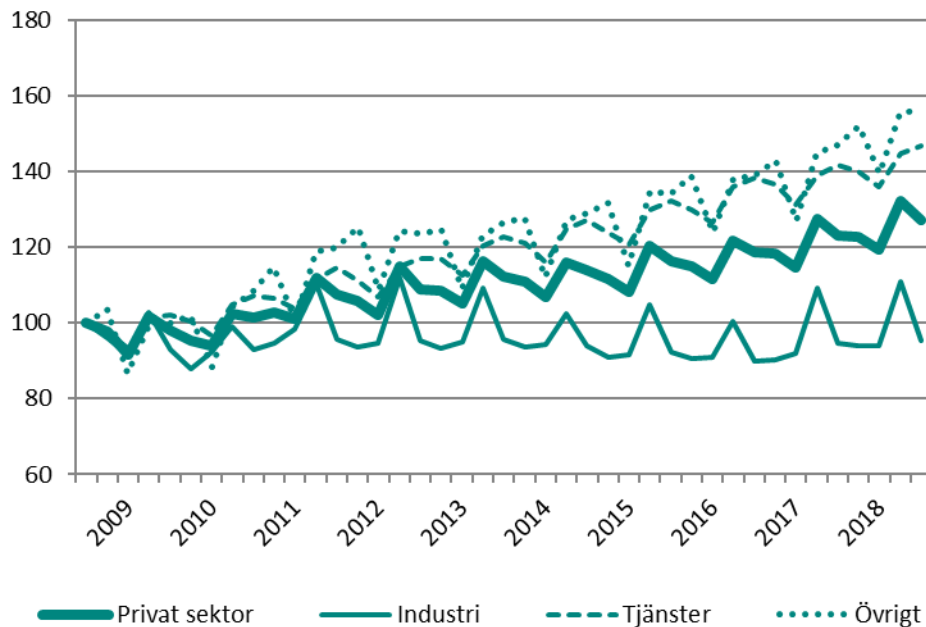
	2018 kv3 mdkr	Förändring -1 år (mdkr)	Förändring (%)	
			-1 år	-5 år
Sverige	89,2	2,7	3,1	15,3
Stockholmsregionen	94,9	3,0	3,3	15,8
Gävleborgs län	81,6	5,4	7,1	14,2

Lönesumma per invånare

	2018 kv3 mdkr	Förändring -1 år (mdkr)	Förändring (%)	
			-1 år	-5 år
Sverige	45,3	1,6	3,6	17,7
Stockholmsregionen	48,8	1,9	3,9	18,5
Gävleborgs län	38,5	1,6	4,4	15,2

Lönesumma i privat sektor efter näringsgren, Gävleborgs län

Index 100 = 2008 kv3



Källa: Statistiska centralbyrån (Lönesummor, arbetsgivaravgifter och preliminär A-skatt, LAPS)

Lönesumma

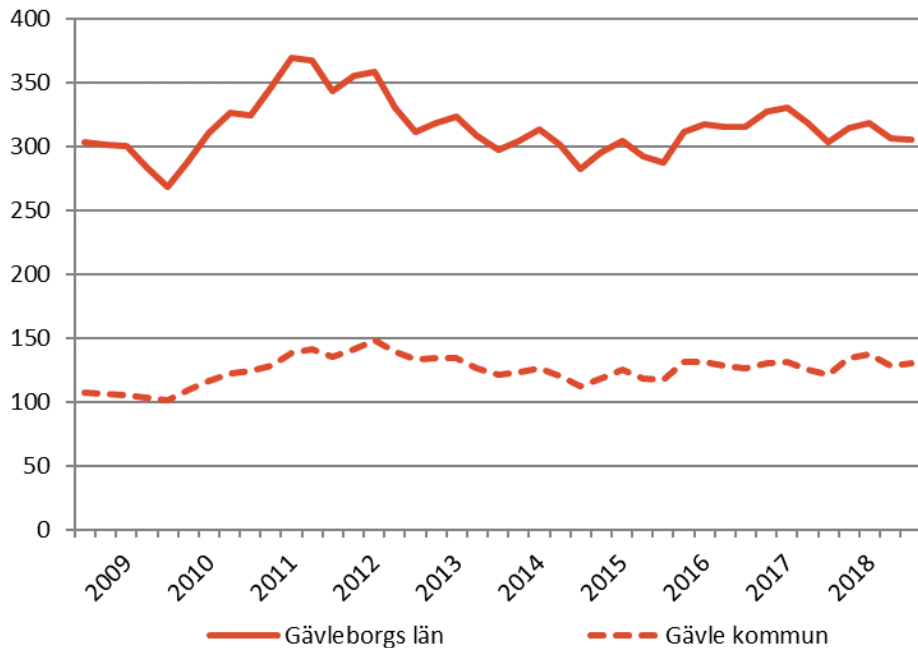
Efter sektor

	2018 kv3	Förändring	Förändring (%)	
	mdkr	-1 år (mdkr)	-1 år	-5 år
Sverige				
Privat sektor	332,8	16,4	5,2	24,9
Industri	66,0	2,6	4,1	8,6
Tjänster	230,1	10,6	4,9	29,0
Övrigt*	36,7	3,1	9,2	34,2
Offentlig sektor	129,3	4,5	3,6	24,6
Totalt	462,1	20,9	4,7	24,8
Stockholmsregionen				
Privat sektor	170,4	9,2	5,7	27,3
Industri	25,3	0,9	3,8	3,2
Tjänster	128,1	7,2	6,0	32,1
Övrigt*	16,9	1,0	6,6	37,5
Offentlig sektor	55,0	2,1	4,0	24,8
Totalt	225,3	11,3	5,3	26,7
Gävleborgs län				
Privat sektor	7,2	0,2	3,2	13,2
Industri	2,2	0,0	0,7	-0,4
Tjänster	3,9	0,1	3,7	19,6
Övrigt*	1,1	0,1	6,4	23,5
Offentlig sektor	3,8	0,1	3,3	23,0
Totalt	11,0	0,3	3,2	16,4

I övrigt ingår jordbruk, skogsbruk och fiske, byggverksamhet samt okänd näringsgren

Nyregistrerade företag

Säsongsrensade värden (glidande medelvärde)



Källa: Bolagsverket

Nyföretagande

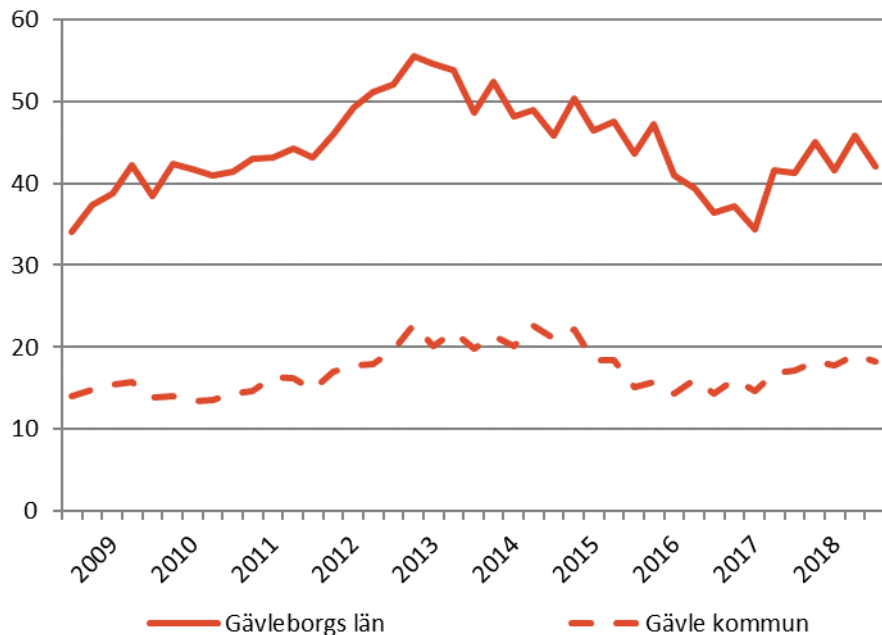
Vanligast är att de nystartade företagen är aktiebolag.

	Antal		Förändring (%)		R12*	
	2018 kv3	-1 år	-5 år	Antal	Utv., %	
Sverige	13 555	-6,5	6,5	64 994	-5,0	
Stockholmsregionen	7 176	-6,7	8,4	34 107	-6,1	
Gävleborgs län	277	7,4	11,2	1 268	3,6	
Gävle kommun	117	4,5	17,0	542	6,5	

*De fyra senaste kvartalen

Företagskonkurser

Säsongrensade värden (glidande medelvärde)



Källa: Statistiska centralbyrån (Konkurser och offentliga ackord)

Företagskonkurser

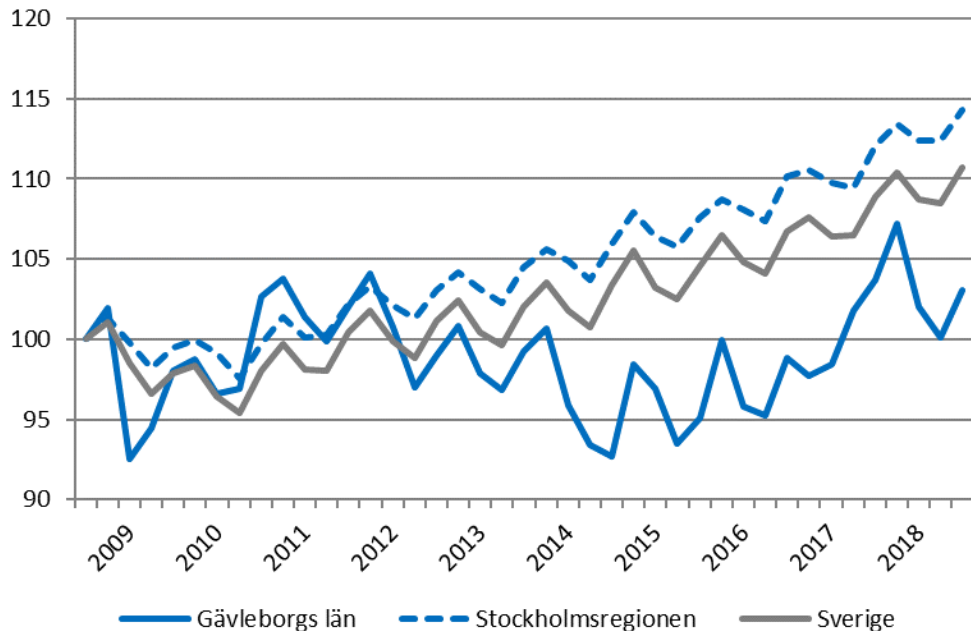
I Gävleborgs län har flest företag inom transport och magasinering gått i konkurs under senaste kvartalet.

	Antal		Förändring (%)		R12*	
	2018 kv3	-1 år	-5 år	Antal	Utv., %	
Sverige	1 649	34,3	10,1	6 928	9,0	
Stockholmsregionen	879	51,3	21,6	3 600	8,4	
Gävleborgs län	43	30,3	26,5	177	0,6	
Gävle kommun	19	0,0	46,2	72	-1,4	

*De fyra senaste kvartalerna

Sysselsatta invånare

Index 100 = 2008 kv3



Källa: Statistiska centralbyrån (Arbetskraftsundersökningarna, AKU)

Sysselsättning

I Gävleborgs län har sysselsättningen relativt sett ökat mest inom transportindustrin under de fyra senaste kvartalen.

	Antal	Förändring	Förändring (%)	
	2018 kv3	-1 år (antal)	-1 år	-5 år
Sverige	5 183 000	79 200	1,6	8,3
Stockholmsregionen	2 373 900	44 900	1,9	9,5
Gävleborgs län	135 200	-3 100	-2,2	4,1

*De fyra senaste kvartalen

Sysselsättning efter bransch Gävleborgs län

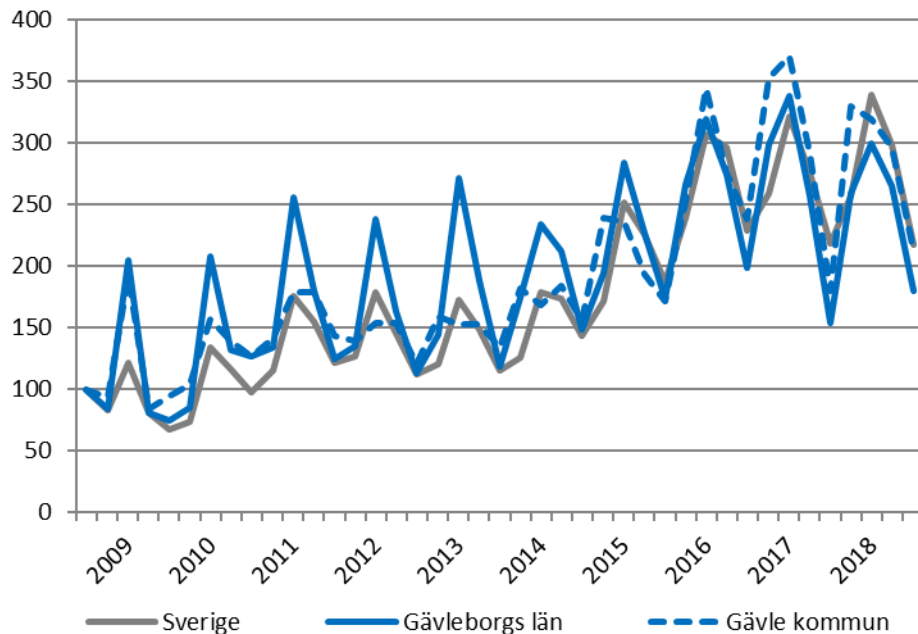
	Antal	Förändring	Förändring (%)	
	2018 kv3	-1 år (antal)	-1 år	- 5 år
Jordbruk, skogsbruk & fiske	3 100	-600	-16,2	-27,9
Tillverkn. & utvinning, energi och miljö	19 000	-1 200	-5,9	-20,2
därav Tillverkn. Av verkstadsvaror	7 400	-100	-1,3	-14,9
Byggverksamhet	11 900	2 400	25,3	5,3
Handel	13 400	300	2,3	10,7
Transport	6 400	1 300	25,5	10,3
Hotell och restaurang	i.u.	i.u.	i.u.	i.u.
Information & kommunikation	4 500	-800	-15,1	45,2
Personliga & kulturella tjänster	7 000	400	6,1	-11,4
Finansiell verksamhet, företagstjänster	16 400	-2 900	-15,0	9,3
Offentlig förvaltning	10 900	2 500	29,8	75,8
Utbildning	15 200	-2 200	-12,6	12,6
Vård och omsorg	23 700	-1 600	-6,3	5,3
Uppgift saknas	i.u.	i.u.	i.u.	i.u.
Sysselsatta i Sverige	134 800	-3 100	-2,2	4,2
Sysselsatta utomlands	i.u.	i.u.	i.u.	i.u.
Total	135 200	-3 100	-2,2	4,1

Sysselsättning efter yrke Gävleborgs län

	Antal	Förändring	Förändring (%)
	2018 kv3	-1 år (antal)	-1 år
	i.u.	i.u.	i.u.
Militärt arbete	i.u.	i.u.	i.u.
Chefsyrken	5 900	-1 300	-18,1
Yrken med krav på fördjupad högskolekompetens	33 100	800	2,5
Yrken med krav på högskolekompetens eller motsvarande	23 100	1 300	6,0
Yrken inom administration och kundtjänst	8 700	-2 500	-22,3
Service-, omsorgs- och försäljningsarbete	26 000	-3 600	-12,2
Yrken inom lantbruk, trädgård, skogsbruk och fiske	i.u.	i.u.	i.u.
Yrken inom byggverksamhet och tillverkning	18 800	3 100	19,7
Yrken inom maskinell tillverkning och transport med mera	12 000	800	7,1
Yrken med krav på kortare utbildning eller introduktion	5 200	-1 300	-20,0
Uppgift saknas	i.u.	i.u.	i.u.
Sysselsatta i Sverige	134 800	-3 100	-2,2
Sysselsatta utomlands	i.u.	i.u.	i.u.
Total	135 200	-3 100	-2,2

Nyanmälda platser på arbetsförmedlingen

Index 100 = 2008 kv3



Källa: Arbetsförmedlingen

Lediga jobb

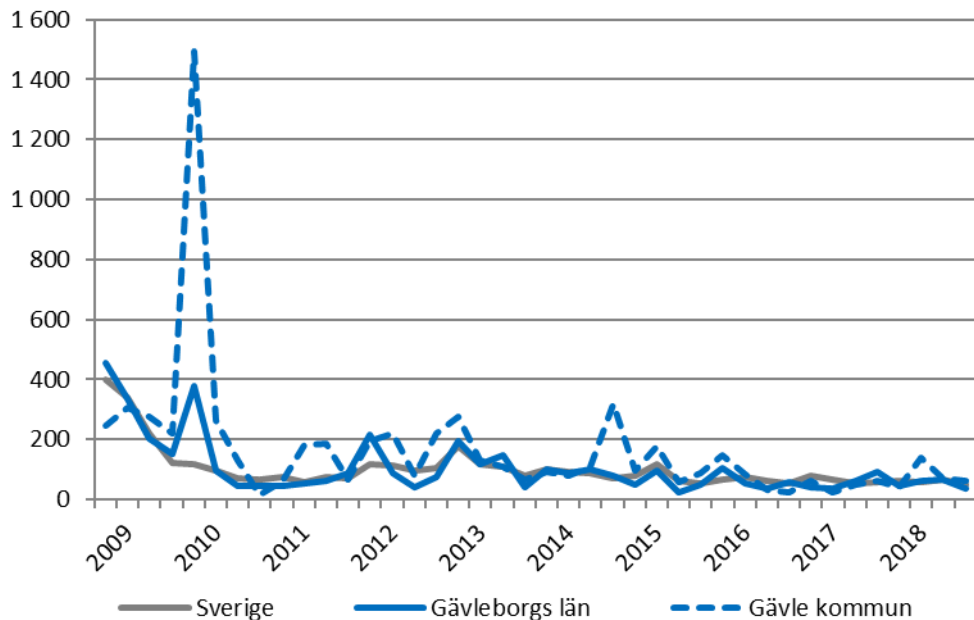
Procentuellt sett har ökningen av antalet lediga jobb i länet varit störst inom information och kommunikation.

	Antal		Förändring (%)		R12*	
	2018 kv3	-1 år	-5 år	Antal	Utv., %	
Sverige	259 155	-0,3	89,5	1 324 980	3,5	
Stockholmsregionen	126 231	1,7	79,3	617 546	1,9	
Gävleborgs län	4 196	17,1	52,0	23 402	-4,0	
Gävle kommun	2 222	18,0	57,8	12 140	-3,1	

*De fyra senaste kvartalen

Varslade personer

Index 100 = 2008 kv3



Källa: Arbetsförmedlingen

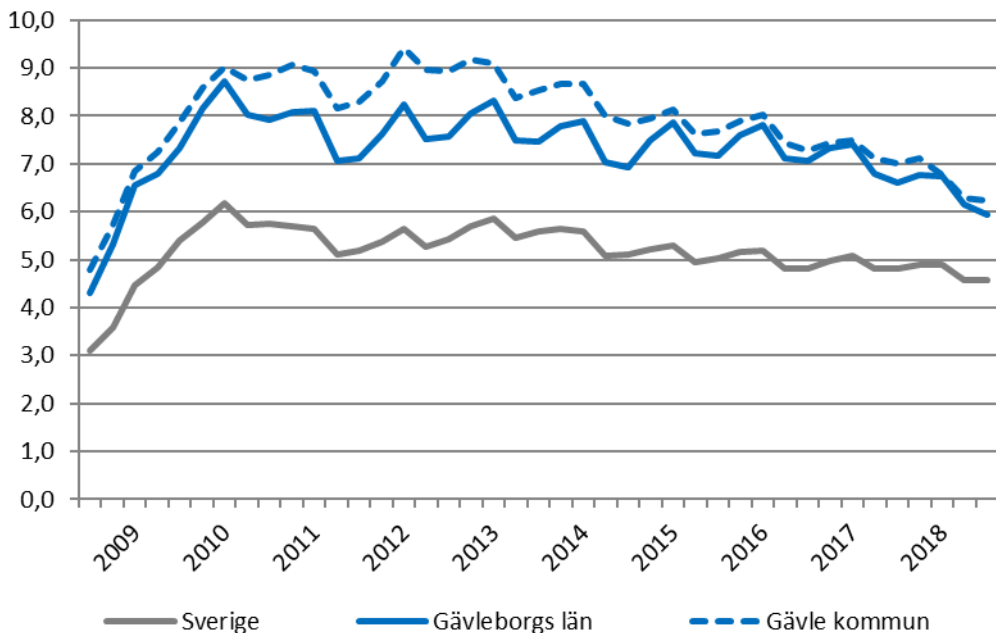
Varslade personer

Av länets varsel har 33 procent inträffat i kommunen under det senaste kvartalet.

	Antal	Förändring (%)		R12*	
		-1 år	-5 år	Antal	Utv., %
Sverige	7 041	-16,4	-38,6	34 039	-7,8
Stockholmsregionen	3 803	-17,4	-29,7	17 168	-5,2
Gävleborgs län	166	-59,9	-13,1	941	-9,0
Gävle kommun	54	1,9	-8,5	276	57,7

*De fyra senaste kvartalen

Arbetslöshet i förhållande till befolkningen (%), 15-74 år



Källa: Arbetsförmedlingen och Statistiska centralbyrån

Arbetslöshet

Den sjunkande arbetslösheten beror på en lägre andel personer med aktivitetsstöd jämfört med motsvarande kvartal föregående år.

	Antal	Förändring	Arbetslösa i förh. till befolkningen, 15-74 år		
			2018 kv3	-1 år (antal)	2018 kv3
Sverige	341 662	-16 216	4,6	4,8	5,6
Stockholmsregionen	152 108	-7 136	4,5	4,7	5,4
Gävleborgs län	12 354	-1 438	5,9	6,6	7,5
Gävle kommun	4 641	-564	6,2	7,0	8,5

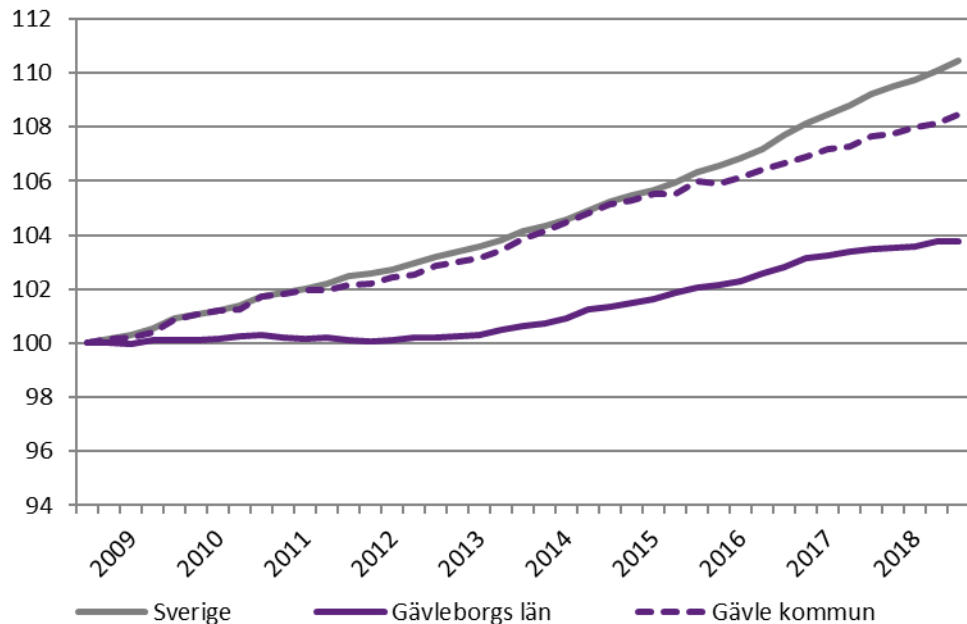
Arbetslöshet per kategori

	Antal	Förändring	Förändring (%)	
Gävleborgs län	2018 kv3	-1 år (antal)	-1 år	-5 år
Öppet arbetslösa	5 445	446	8,9	-27,7
varav långtidsarbetslösa	1 356	135	11,1	-21,0
varav ungdomsarbetslösa	824	108	15,1	-57,4
Aktivitetsstöd	6 908	-1 885	-21,4	-12,2
varav ungdomsarbetslösa m. aktivitetsstöd	1 260	-524	-29,4	-46,6
Totalt antal arbetslösa	12 354	-1 438	-10,4	-19,8
Gävle kommun				
Öppet arbetslösa	1 899	115	6,4	-36,1
varav långtidsarbetslösa	543	82	17,8	-23,2
varav ungdomsarbetslösa	247	-4	-1,6	-67,0
Aktivitetsstöd	2 742	-678	-19,8	-15,7
varav ungdomsarbetslösa m. aktivitetsstöd	474	-180	-27,6	-46,5
Totalt antal arbetslösa	4 641	-564	-10,8	-25,4

Källa: Arbetsförmedlingen

Befolkningsutveckling

Index 100 = 2008 kv3



Källa: Statistiska centralbyrån

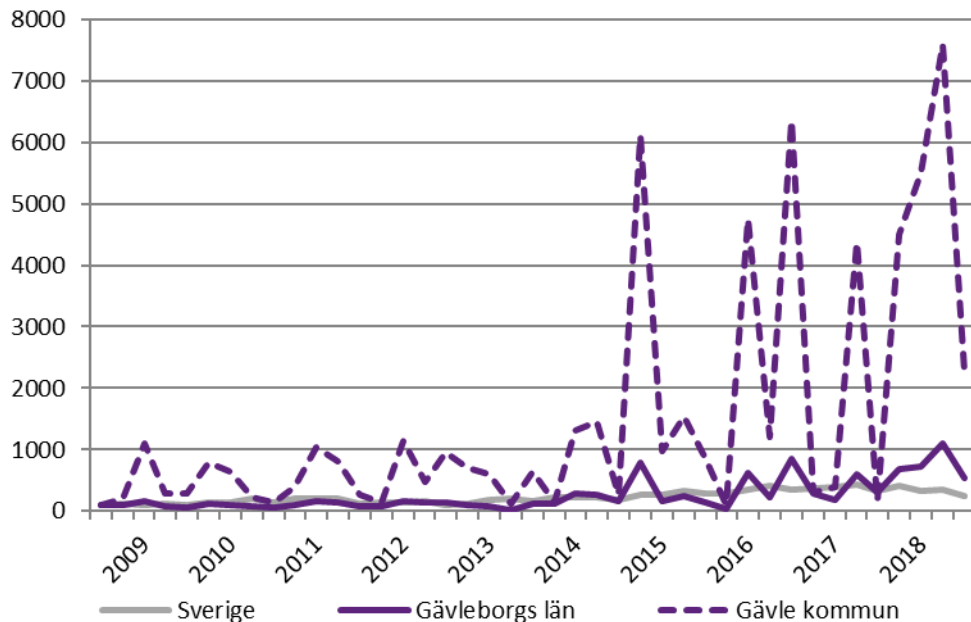
Befolkning

Gävle kommun står för 35 procent av länets folkmängd men har under det senaste året stått för hela 83 procent av länets folkökning.

	2018 kv3	Förändring -		
		1 år	Förändring (%)	
	(i tusental)	-1 år	- 5 år	
Sverige	10 207,1	113,4	1,1	6,0
Stockholmsregionen	4 613,3	59,3	1,3	7,0
Gävleborgs län	286,4	0,9	0,3	3,1
Gävle kommun	101,3	0,8	0,8	4,4

Påbörjade lägenheter

Index 100 = 2008 kv3



Källa: Statistiska centralbyrån

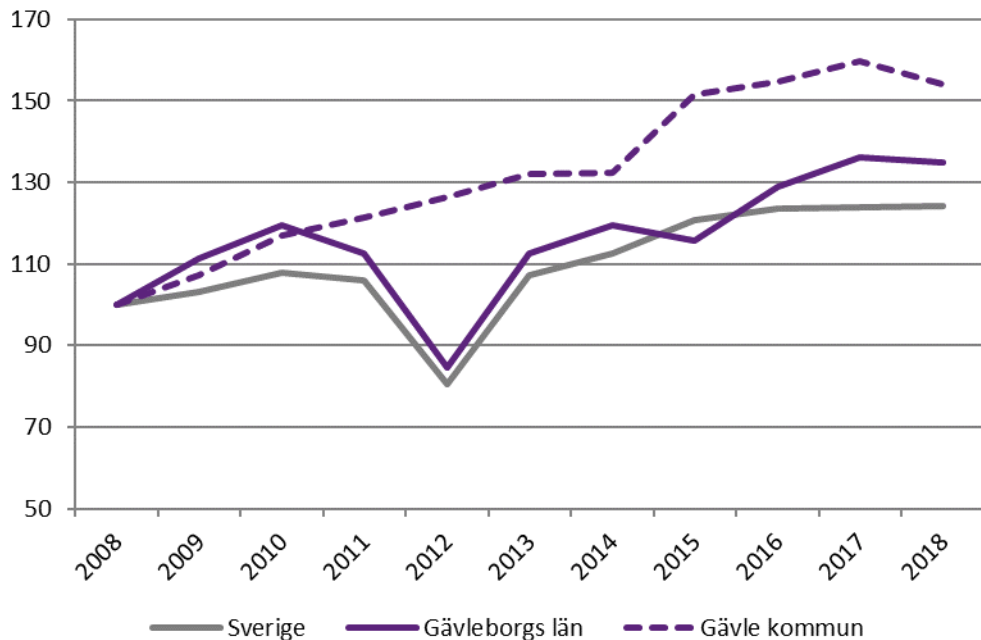
Bostadsbyggande

Byggandet i länet har ökat jämfört med samma kvartal föregående år främst i form av flerbostadshus.

	Antal		Förändring (%)		R12*	
	2018 kv3	-1 år	-5 år	Antal	Utv., %	
Sverige	9 716	-24,8	49,2	53 392	-13,1	
Stockholmsregionen	3 669	-44,3	-3,8	25 248	-19,9	
Gävleborgs län	251	75,5	348,2	1 433	120,5	
Gävle kommun	135	1 250,0	246,2	1 190	277,8	

*De fyra senaste kvartalen

Kommersiella övernattningar
(för staden hotell, vandrarhem, stugbyar och för län även camping)
Index 100 = 2008 kv3 (kv3, 2008-2018)



Källa: Statistiska centralbyrån och Tillväxtverket

Kommersiella övernattningar

	2018 kv3 (i tusental)	Förändring (%)		R12*	
		-1 år	-5 år	(i tusental)	Utv., %
Sverige	25 711	0,3	15,9	64 529	2,6
Stockholmsregionen	8 946	0,1	18,4	26 762	2,6
Gävleborgs län	436	-1,1	19,8	1 198	8,5
<i>Varav utländska</i>	25	11,6	48,0	66	8,2
Gävle kommun	103	-3,7	16,7	329	-1,2
<i>Varav utländska</i>	10	9,8	35,6	28	0,3

*De fyra senaste kvartalen

Företagande

Kommunerna i Gävleborgs län

	Nyregistrerade företag		Företagskonkurser	
	Antal	Förändring (%)	Antal	Förändring (%)
	2018 kv3	-1 år	2018 kv3	-1 år
Gävleborgs län	277	7,4	43	30,3
Ockelbo	7	40,0	1	-50,0
Hofors	7	75,0	1	i.u.
Ovanåker	4	100,0	1	i.u.
Nordanstig	11	0,0	1	i.u.
Ljusdal	15	-46,4	1	i.u.
Gävle	117	4,5	19	0,0
Sandviken	25	0,0	1	-66,7
Söderhamn	20	-4,8	5	i.u.
Bollnäs	32	39,1	5	0,0
Hudiksvall	39	44,4	8	100,0

Arbetsmarknad

Kommunerna i Gävleborgs län

	Nyanmälda platser		Varslade personer	
	Antal	Förändring (%)	Antal	Förändring (%)
	2018 kv3	-1 år	2018 kv3	-1 år
Gävleborgs län	4 196	17,1	145	-65,0
Ockelbo	35	-12,5	0	-100,0
Hofors	89	20,3	0	i.u.
Ovanåker	59	31,1	5	i.u.
Nordanstig	51	45,7	0	-100,0
Ljusdal	161	-4,2	17	i.u.
Gävle	2 222	18,0	54	1,9
Sandviken	506	16,9	0	-100,0
Söderhamn	282	-4,4	5	i.u.
Bollnäs	250	63,4	39	-30,4
Hudiksvall	541	18,6	7	i.u.

Arbetsmarknad

Kommunerna i Gävleborgs län

	Arbetslöshet (antal pers)		Andel arbetslösa	
	Antal	Förändring (%)	Andel (%)	Förändring (p.e.)
	2018 kv3	-1 år	2018 kv3	-1 år
Gävleborgs län	12 354	-10,4	5,9	-0,7
Ockelbo	308	-9,4	6,9	-0,7
Hofors	422	11,0	6,0	0,6
Ovanåker	304	-20,6	3,6	-0,9
Nordanstig	247	-5,7	3,6	-0,2
Ljusdal	704	-17,5	5,1	-1,1
Gävle	4 641	-10,8	6,2	-0,8
Sandviken	2 259	-9,0	8,0	-0,7
Söderhamn	1 207	-8,1	6,5	-0,5
Bollnäs	1 217	-11,6	6,3	-0,8
Hudiksvall	1 046	-12,6	3,8	-0,5

Befolkning och bostäder

Kommunerna i Gävleborgs län

	Befolkning		Bostadsbyggande	
	Antal	Förändring (%)	Antal	Förändring (%)
	2018 kv3	-1 år	2018 kv3	-1 år
Gävleborgs län	286 364	0,3	251	75,5
Ockelbo	5 944	0,8	3	200,0
Hofors	9 601	-0,2	1	i.u.
Ovanåker	11 670	0,4	0	i.u.
Nordanstig	9 533	0,5	0	i.u.
Ljusdal	19 032	-0,1	3	-50,0
Gävle	101 255	0,8	135	1250,0
Sandviken	39 162	-0,2	48	41,2
Söderhamn	25 721	-0,3	2	-93,3
Bollnäs	27 030	0,7	50	900,0
Hudiksvall	37 416	0,1	9	-84,2

Besöksnäring

Kommunerna i Gävleborgs län

Besöksnäring		
	Antal (tusental)	Förändring (%)
	2018 kv3	-1 år
Gävleborgs län	436	-1,1
Ockelbo	i.u.	i.u.
Hofors	i.u.	i.u.
Ovanåker	7	10,1
Nordanstig	5	-10,3
Ljusdal	21	-2,9
Gävle	103	-3,8
Sandviken	23	-4,5
Söderhamn	18	-1,0
Bollnäs	27	6,3
Hudiksvall	26	5,6

*Länstotal inkl. camping.
Kommunvärden exkl. camping.
i.u. = Av SCB censurerat värde till följd av färre än fem öppna anläggningar.

Stockholm Business Region

Stockholm Business Region har till uppgift att utveckla och marknadsföra Stockholm som etablerings- och besöksdestination under varumärket Stockholm – The Capital of Scandinavia. Målet är att Stockholm ska bli Europas ledande hållbara tillväxtregion.

Bolaget ägs av Stockholms stad och har två dotterbolag, Invest Stockholm och Visit Stockholm.

Samtliga rapporter finns tillgängliga på www.stockholmbusinessregion.se

Frågor kan ställas till Stefan Frid på Invest Stockholm.
Ansvarig utgivare: Anna Gissler, tf VD Stockholm Business Region.

Stockholm Business Region

P.O. Box 16282
SE-103 25 Stockholm, Sweden
Telefon + 46 8 508 280 00
www.visitstockholm.com
www.investstockholm.com
www.stockholmbusinessregion.se

