



**Södermanlands-
konjunkturen**
Södermanlands län, 2018 kv 3

17 december 2018
Stockholm Business Region



Om rapporten

Rapporten är utgiven av Stockholm Business Region och publiceras fyra gånger per år. Rapporten omfattar Södermanlands län och Eskilstuna kommun

Statistiken bygger på uppgifter från Statistiska centralbyrån, Arbetsförmedlingen och Bolagsverket.

I rapporten jämförs främst utvecklingen med samma kvartal föregående år, exempelvis kvartal 1 jämförs med kvartal 1 tidigare år osv. För vissa indikatorer presenteras även totala rullande 12-värden där de fyra senaste kvartalen summeras för att få mer stabilitet i trenden. Dessa jämförs då med föregående fyra kvartal. Diagrammen som visar absoluta värden är säsongrensande för att visa trenden. Övriga diagram har indexerade värden som visar procentuella förändringen från startåret med värde 100, motsvarande kvartal för 10 år sedan.

Rapporten finns tillgänglig på

<http://foretag.stockholm.se/Foretagsservice/Stockholmskonjunkturen1/>

Stockholmsregionen omfattar Stockholms län, Uppsala län, Södermanlands län, Östergötlands län, Örebro län, Västmanlands län, Gävleborgs län och Dalarnas län.

Inom ramen för partnerskapet Stockholm Business Alliance – 55 kommuner i Stockholmsregionen – görs motsvarande rapport för regionens övriga sju län samt en gemensam för länen tillsammans

<http://www.stockholmbusinessalliance.se/konjunkturrapporter/>

Frågor kan ställas till Stefan Frid på Invest Stockholm.

Ansvarig utgivare: Anna Gissler, tf VD Stockholm Business Region.

Konjunkturläget i Södermanland, 2018 kv3

Nyckeltal	Södermanlands län			Eskilstuna kommun		
	Värde 2018 kv3	Förändring (%) -1 år		Värde 2018 kv3	Förändring (%) -1 år	
Lönesumma privat sektor (mdkr)	6	3,4	↑	-	-	
Nya företag	272	-26,5	↓	102	-16,4	↓
Företagskonkurser	47	113,6	↑	23	91,7	↑
Sysselsatta	135 600	-1,7	↓	-	-	
Nyanmälda platser	5 863	-1,9	↓	2 996	1,9	↑
Varsel	286	125,2	↑	201	113,8	↑
Arbetslöshet (%)	6,1	-0,5 p.e.*	↓	7,9	-0,6 p.e.*	↓
Befolkning (tusental)	294	1,1	↑	106	1,0	↑
Påbörjade lägenheter	122	-68,9	↓	48	-71,4	↓
Kommersiella övernattningar (tusental)	454	-1,4	↓	73	4,1	↑

*Förändring i arbetslösheten visas i procentenheter, ej i procent

Konjunktur i Södermanland försvagas

Konjunkturen i Södermanland har svalnat. Lönesumman och arbetslösheten utvecklas väl, men företagandet, sysselsättningen och byggandet minskar.

Lönesumman i privat sektor ökade med 3,4 procent jämfört med motsvarande kvartal 2017. Antalet nystartade företag minskade med 26 procent i länet jämfört med tredje kvartalet föregående år. Antalet konkurser mer än fördubblades i länet.

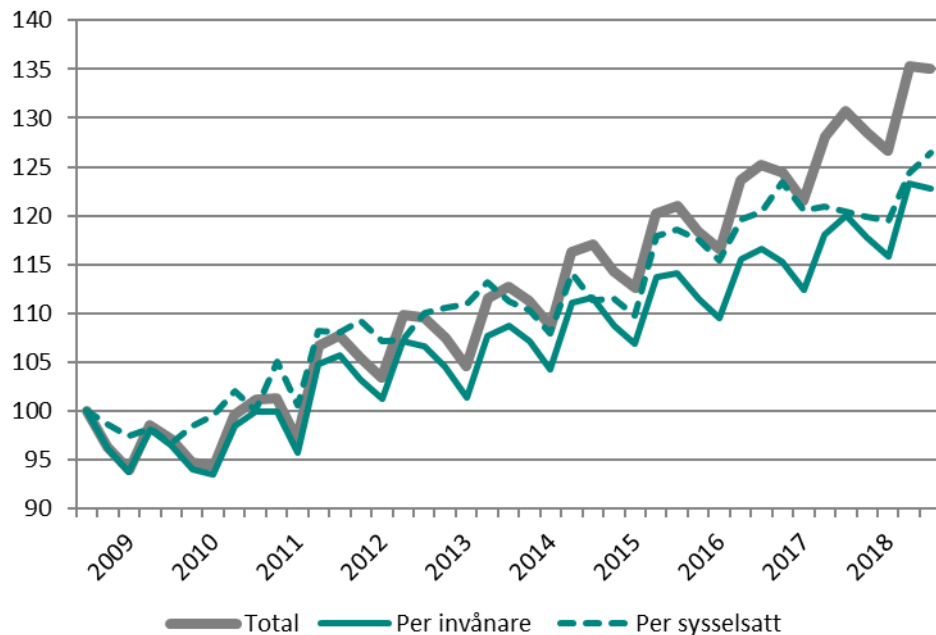
Arbetsmarknaden i Södermanland har svalnat. Antalet sysselsatta invånare i länet har minskat med 2 300 personer motsvarande 1,7 procent under de senaste fyra kvartalen. Antalet varslade personer ökade kraftigt i både länet och kommunen jämfört med tredje kvartalet 2017. Arbetslösheten i förhållande till befolkningen minskade i både länet och kommunen jämfört med tredje kvartalet 2018. Antalet lediga jobb minskade med 2 procent i länet medan de ökade med lika mycket i Eskilstuna kommun.

Under de senaste fyra kvartalen har antalet invånare ökat med 3 100 personer i länet varav 1 100 personer i Eskilstuna, vilket motsvarar ökning på 1,1 procent i länet och 1,0 procent i kommunen. Bostadsbyggandet minskade med omkring 70 procent i båd Eskilstuna och Södermanland under tredje kvartalet.

Anna Gissler
tf VD Stockholm Business Region

Lönesumma, Södermanlands län

Index 100 = 2008 kv3



Källa: Statistiska centralbyrån (Lönesummor nattbefolkning, arbetsgivaravgifter och preliminär A-skatt, LAPS)

Lönesumma

	2018 kv3 mdkr	Förändring -1 år (mdkr)	Förändring (%) -1 år	Förändring (%) -5 år
Sverige	462,1	20,9	4,7	24,8
Stockholmsregionen	225,3	11,3	5,3	26,7
Södermanlands län	9,9	0,3	3,3	19,7

Lönesumma per sysselsatt

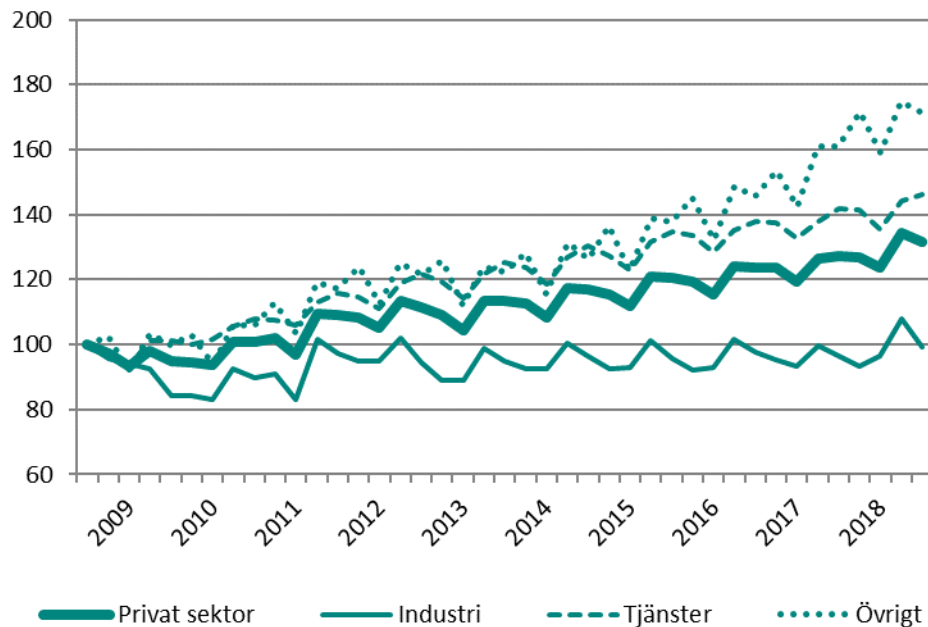
	2018 kv3 mdkr	Förändring -1 år (mdkr)	Förändring (%) -1 år	Förändring (%) -5 år
Sverige	89,2	2,7	3,1	15,3
Stockholmsregionen	94,9	3,0	3,3	15,8
Södermanlands län	72,7	3,5	5,1	13,7

Lönesumma per invånare

	2018 kv3 mdkr	Förändring -1 år (mdkr)	Förändring (%) -1 år	Förändring (%) -5 år
Sverige	45,3	1,6	3,6	17,7
Stockholmsregionen	48,8	1,9	3,9	18,5
Södermanlands län	33,5	0,7	2,3	12,9

Lönesumma i privat sektor efter näringsgren, Södermanlands län

Index 100 = 2008 kv3



Källa: Statistiska centralbyrån (Lönesummor, arbetsgivaravgifter och preliminär A-skatt, LAPS)

Lönesumma

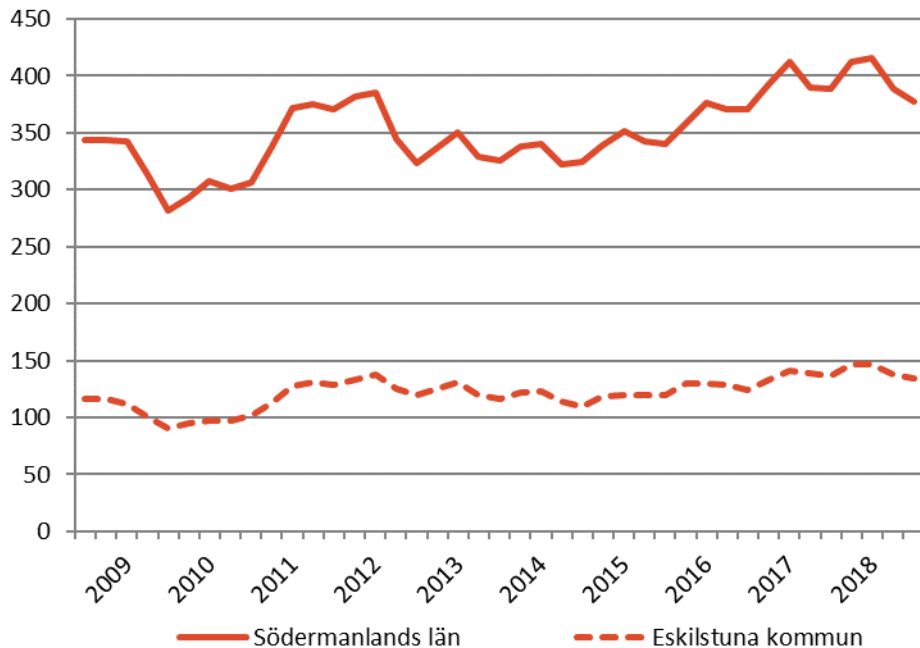
Efter sektor

	2018 kv3	Förändring	Förändring (%)	
	mdkr	-1 år (mdkr)	-1 år	-5 år
Sverige				
Privat sektor	332,8	16,4	5,2	24,9
Industri	66,0	2,6	4,1	8,6
Tjänster	230,1	10,6	4,9	29,0
Övrigt*	36,7	3,1	9,2	34,2
Offentlig sektor	129,3	4,5	3,6	24,6
Totalt	462,1	20,9	4,7	24,8
Stockholmsregionen				
Privat sektor	170,4	9,2	5,7	27,3
Industri	25,3	0,9	3,8	3,2
Tjänster	128,1	7,2	6,0	32,1
Övrigt*	16,9	1,0	6,6	37,5
Offentlig sektor	55,0	2,1	4,0	24,8
Totalt	225,3	11,3	5,3	26,7
Södermanlands län				
Privat sektor	6,3	0,2	3,4	15,8
Industri	1,8	0,1	2,9	4,4
Tjänster	3,6	0,1	2,9	16,7
Övrigt*	1,0	0,1	6,3	39,7
Offentlig sektor	3,5	0,1	3,2	27,6
Totalt	9,9	0,3	3,3	19,7

I övrigt ingår jordbruk, skogsbruk och fiske, byggverksamhet samt okänd näringsgren

Nyregistrerade företag

Säsongsrensade värden (glidande medelvärde)



Källa: Bolagsverket

Nyföretagande

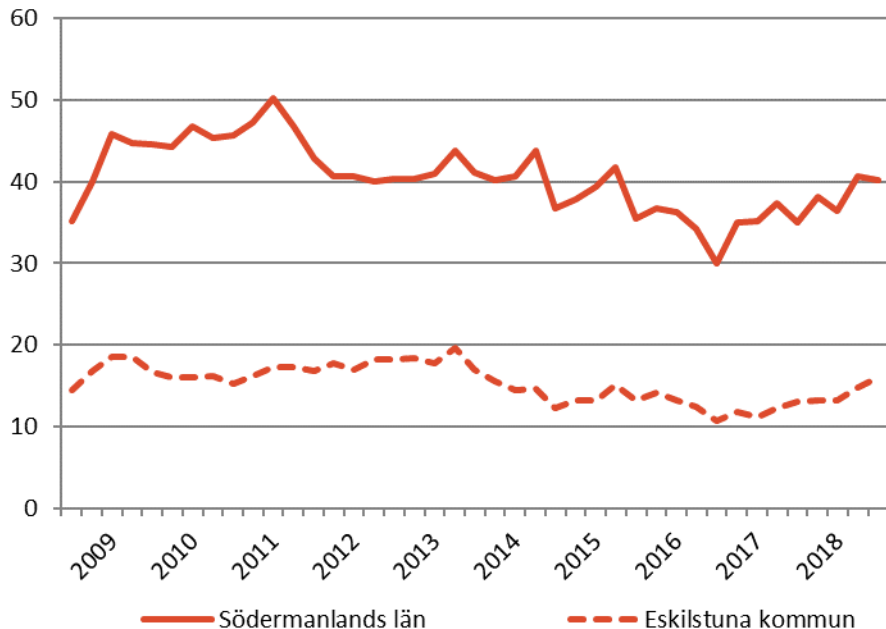
Vanligast är att de nystartade företagen är aktiebolag.

	Antal		Förändring (%)		R12*	
	2018 kv3	-1 år	-5 år	Antal	Utv., %	
Sverige	13 555	-6,5	6,5	64 994	-5,0	
Stockholmsregionen	7 176	-6,7	8,4	34 107	-6,1	
Södermanlands län	272	-26,5	-0,7	1 517	-6,7	
Eskilstuna kommun	102	-16,4	14,6	550	-4,7	

*De fyra senaste kvartalen

Företagskonkurser

Säsongrensade värden (glidande medelvärde)



Källa: Statistiska centralbyrån (Konkurser och offentliga ackord)

Företagskonkurser

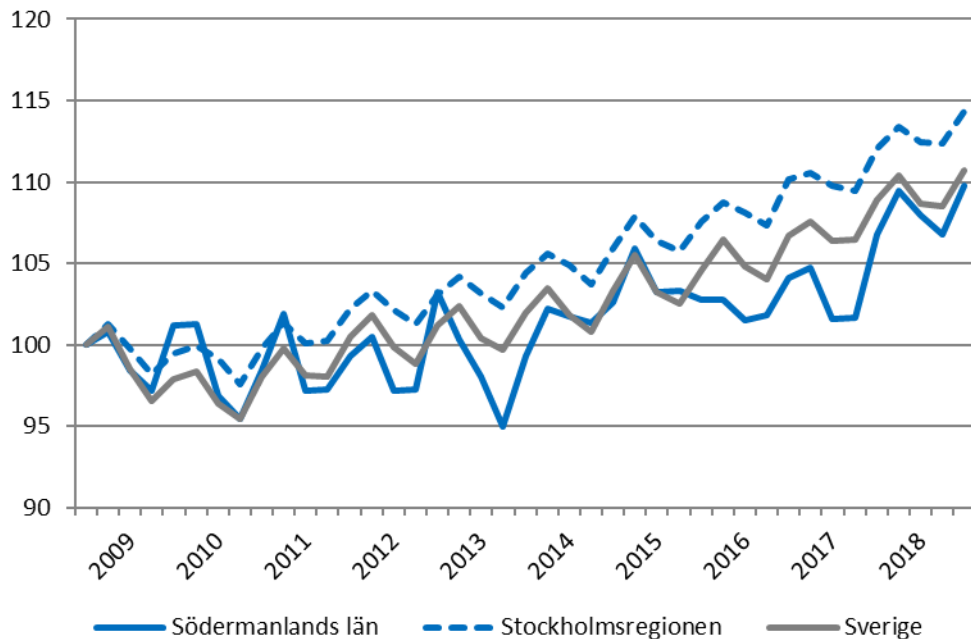
I Södermanlands län har flest företag inom branschen juridik, ekonomi, vetenskap & teknik gått i konkurs under senaste kvartalet.

	Antal		Förändring (%)		R12*	
	2018 kv3	-1 år	-5 år	Antal	Utv., %	
Sverige	1 649	34,3	10,1	6 928	9,0	
Stockholmsregionen	879	51,3	21,6	3 600	8,4	
Södermanlands län	47	113,6	30,6	179	20,9	
Eskilstuna kommun	23	91,7	91,7	68	28,3	

*De fyra senaste kvartalen

Sysselsatta invånare

Index 100 = 2008 kv3



Källa: Statistiska centralbyrån (Arbetskraftsundersökningarna, AKU)

Sysselsättning

I Södermanlands län har sysselsättningen relativt sett ökat mest inom branschen byggverksamhet under de fyra senaste kvartalen.

	Antal	Förändring	Förändring (%)	
	2018 kv3	-1 år (antal)	-1 år	-5 år
Sverige	5 183 000	79 200	1,6	8,3
Stockholmsregionen	2 373 900	44 900	1,9	9,5
Södermanlands län	135 600	-2 300	-1,7	5,3

*De fyra senaste kvartalen

Sysselsättning efter bransch Södermanlands län

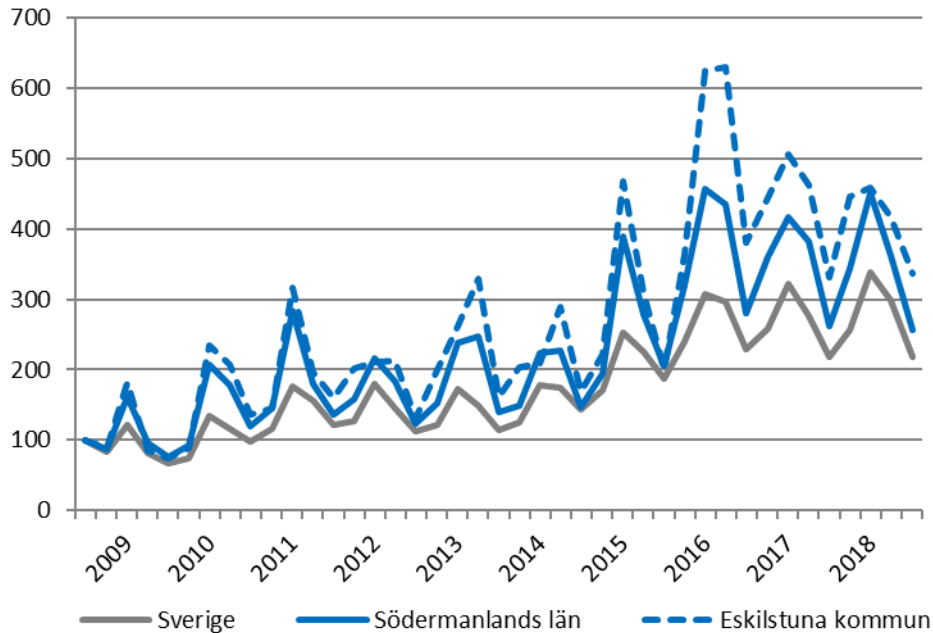
	Antal	Förändring	Förändring (%)	
	2018 kv3	-1 år (antal)	-1 år	- 5 år
Jordbruk, skogsbruk & fiske	i.u.	i.u.	i.u.	-100,0
Tillverkn. & utvinning, energi och miljö	18 600	-1 000	-5,1	-6,1
därav Tillverkn. Av verkstadsvaror	10 200	1 400	15,9	-9,7
Byggverksamhet	13 000	2 200	20,4	19,3
Handel	13 400	1 600	13,6	-13,5
Transport	6 000	400	7,1	-11,8
Hotell och restaurang	3 800	-2 100	-35,6	-2,6
Information & kommunikation	i.u.	i.u.	i.u.	i.u.
Personliga & kulturella tjänster	6 500	-400	-5,8	38,3
Finansiell verksamhet, företagstjänster	19 100	-1 200	-5,9	16,5
Offentlig förvaltning	10 100	0	0,0	38,4
Utbildning	15 700	-2 400	-13,3	5,4
Vård och omsorg	23 800	400	1,7	9,2
Uppgift saknas	i.u.	i.u.	i.u.	i.u.
Sysselsatta i Sverige	134 700	-3 000	-2,2	5,1
Sysselsatta utomlands	i.u.	i.u.	i.u.	i.u.
Total	135 600	-2 300	-1,7	5,3

Sysselsättning efter yrke Södermanlands län

	Antal	Förändring	Förändring (%)
	2018 kv3	-1 år (antal)	-1 år
Militärt arbete	i.u.	i.u.	i.u.
Chefsyrken	8 800	1 300	17,3
Yrken med krav på fördjupad högskolekompetens	28 100	-3 200	-10,2
Yrken med krav på högskolekompetens eller motsvarande	24 800	1 600	6,9
Yrken inom administration och kundtjänst	7 900	-3 200	-28,8
Service-, omsorgs- och försäljningsarbete	27 400	-3 000	-9,9
Yrken inom lantbruk, trädgård, skogsbruk och fiske	i.u.	i.u.	i.u.
Yrken inom byggverksamhet och tillverkning	15 300	400	2,7
Yrken inom maskinell tillverkning och transport med mera	8 800	700	8,6
Yrken med krav på kortare utbildning eller introduktion	10 700	2 900	37,2
Uppgift saknas	i.u.	i.u.	i.u.
Sysselsatta i Sverige	134 700	-3 000	-2,2
Sysselsatta utomlands	i.u.	i.u.	i.u.
Total	135 600	-2 300	-1,7

Nyanmälda platser på arbetsförmedlingen

Index 100 = 2008 kv3



Källa: Arbetsförmedlingen

Lediga jobb

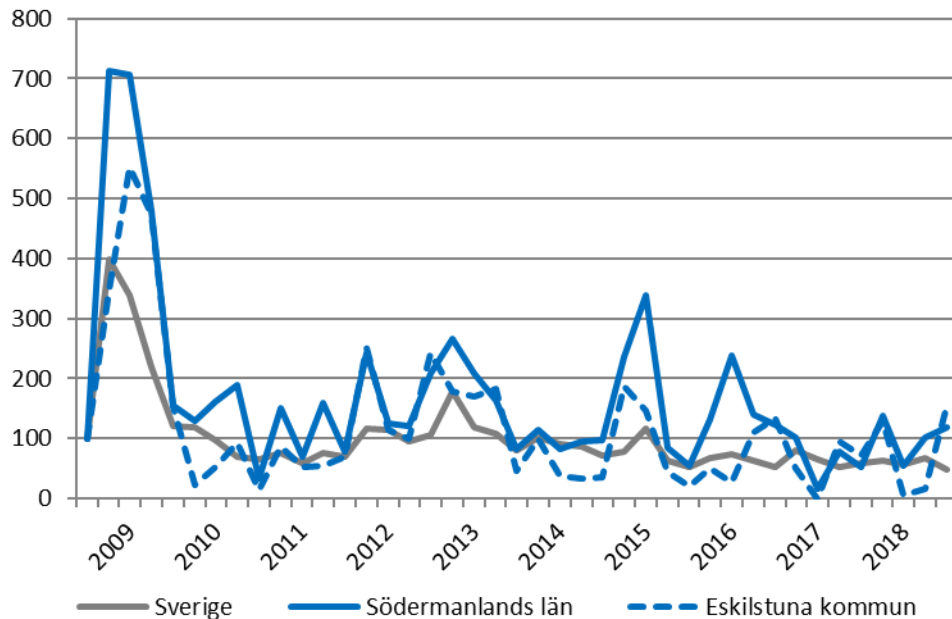
Procentuellt sett har ökningen av antalet lediga jobb i länet varit störst inom personliga och kulturella tjänster.

	Antal		Förändring (%)		R12*	
	2018 kv3	-1 år	-5 år	Antal	Utv., %	
Sverige	259 155	-0,3	89,5	1 324 980	3,5	
Stockholmsregionen	126 231	1,7	79,3	617 546	1,9	
Södermanlands län	5 863	-1,9	83,0	32 349	-0,5	
Eskilstuna kommun	2 996	1,9	108,3	14 750	-5,0	

*De fyra senaste kvartalen

Varslade personer

Index 100 = 2008 kv3



Källa: Arbetsförmedlingen

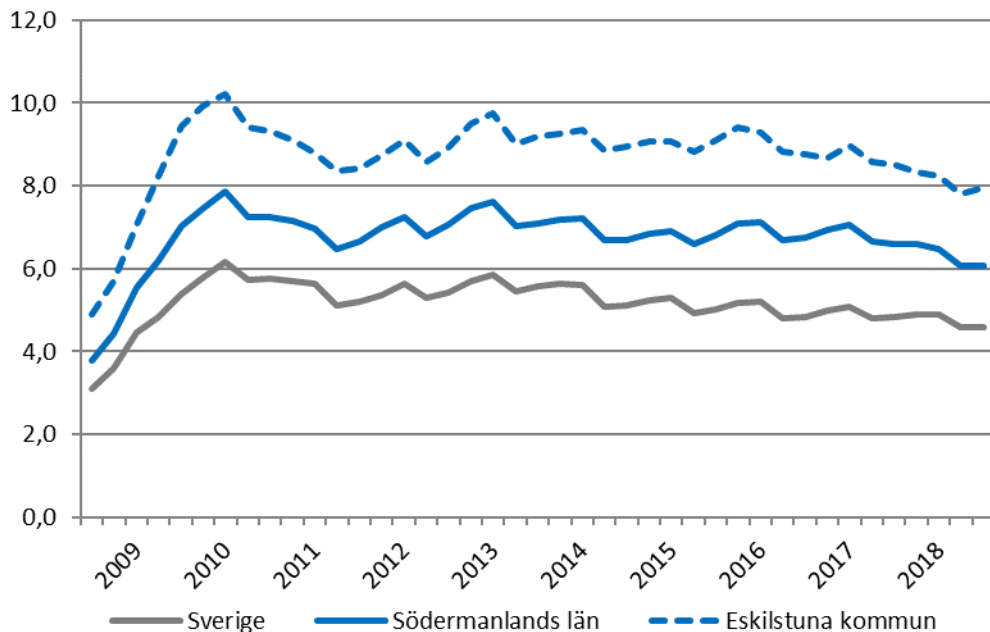
Varslade personer

Av länets varsel har 70 procent inträffat i Eskilstuna under det senaste kvartalet.

	Antal	Förändring (%)		R12*	
	2018 kv3	-1 år	-5 år	Antal	Utv., %
Sverige	7 041	-16,4	-38,6	34 039	-7,8
Stockholmsregionen	3 803	-17,4	-29,7	17 168	-5,2
Södermanlands län	286	125,2	43,0	992	67,3
Eskilstuna kommun	201	113,8	229,5	399	41,0

*De fyra senaste kvartalen

Arbetslöshet i förhållande till befolkningen (%), 15-74 år



Källa: Arbetsförmedlingen och Statistiska centralbyrån

Arbetslöshet

Såväl andelen öppet arbetslösa som andelen med aktivitetsstöd har minskat i länet under det senaste året.

	Antal	Förändring	Arbetslösa i förh. till befolkningen, 15-74 år		
			2018 kv3	-1 år (antal)	2018 kv3
Sverige	341 662	-16 216	4,6	4,8	5,6
Stockholmsregionen	152 108	-7 136	4,5	4,7	5,4
Södermanlands län	12 848	-1 023	6,1	6,6	7,1
Eskilstuna kommun	6 090	-400	7,9	8,5	9,2

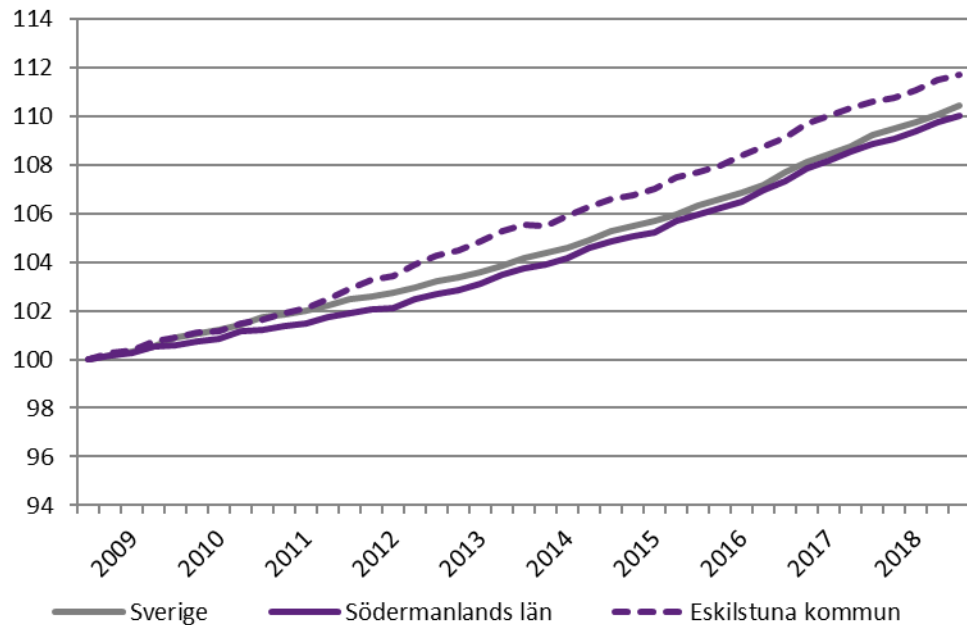
Arbetslöshet per kategori

	Antal	Förändring	Förändring (%)	
Södermanlands län	2018 kv3	-1 år (antal)	-1 år	-5 år
Öppet arbetslösa	6 345	-530	-7,7	-15,3
varav långtidsarbetslösa	2 378	80	3,5	10,7
varav ungdomsarbetslösa	849	-154	-15,3	-49,9
Aktivitetsstöd	6 503	-492	-7,0	-7,2
varav ungdomsarbetslösa m. aktivitetsstöd	936	-131	-12,3	-49,0
Totalt antal arbetslösa	12 848	-1 023	-7,4	-11,4
Eskilstuna kommun				
Öppet arbetslösa	3 021	-141	-4,5	-21,6
varav långtidsarbetslösa	1 183	91	8,3	-3,1
varav ungdomsarbetslösa	409	-60	-12,8	-46,6
Aktivitetsstöd	3 069	-258	-7,8	4,1
varav ungdomsarbetslösa m. aktivitetsstöd	398	-63	-13,7	-51,5
Totalt antal arbetslösa	6 090	-400	-6,2	-10,5

Källa: Arbetsförmedlingen

Befolkningsutveckling

Index 100 = 2008 kv3



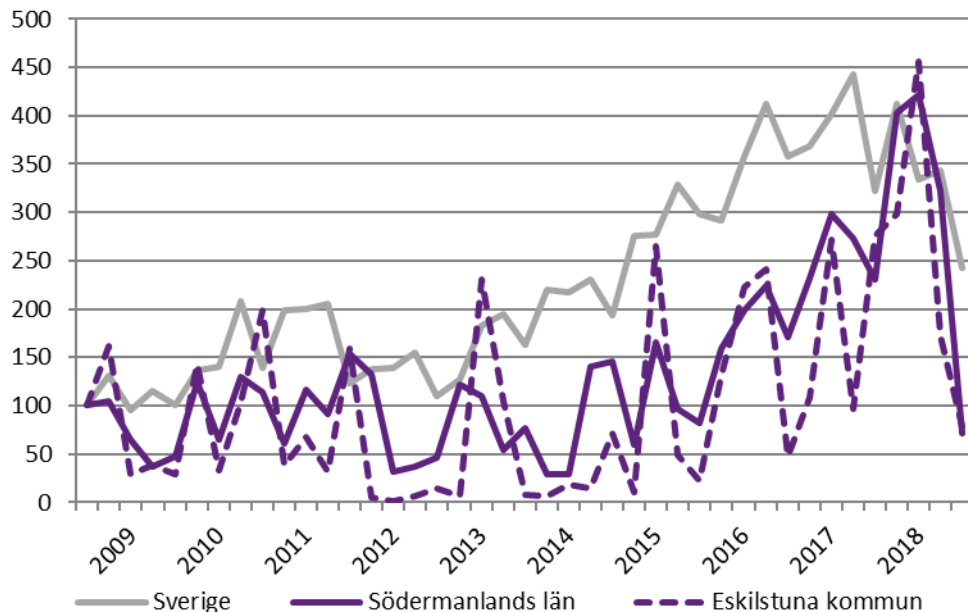
Källa: Statistiska centralbyrån

Befolkning

	2018 kv3	Förändring - 1 år	Förändring (%)	
	(i tusental)		-1 år	- 5 år
Sverige	10 207,1	113,4	1,1	6,0
Stockholmsregionen	4 613,3	59,3	1,3	7,0
Södermanlands län	293,8	3,1	1,1	6,1
Eskilstuna kommun	105,6	1,1	1,0	5,9

Påbörjade lägenheter

Index 100 = 2008 kv3



Källa: Statistiska centralbyrån

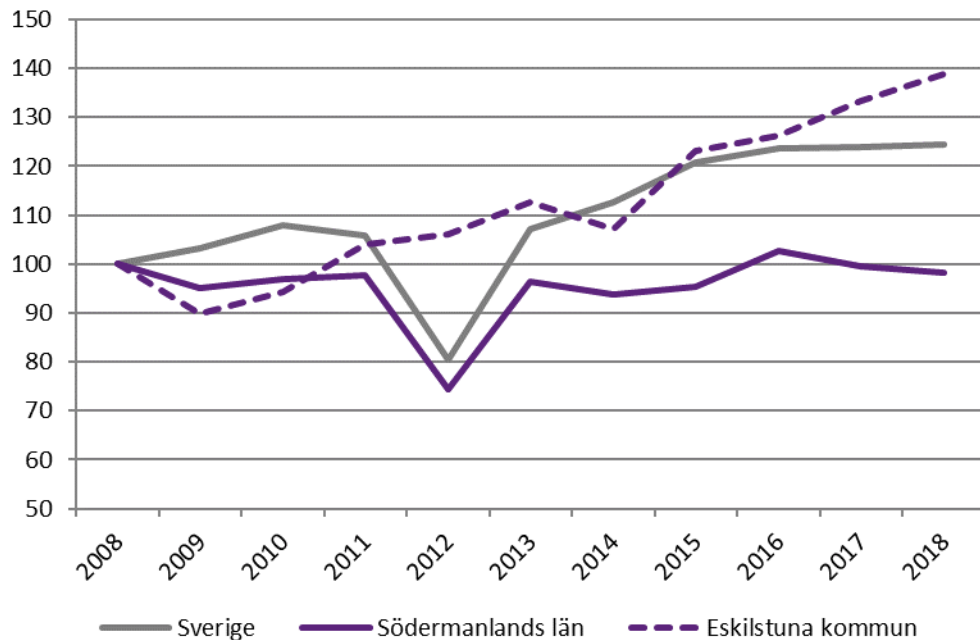
Bostadsbyggande

Byggandet av både flerbostadshus och småhus har minskat jämfört med samma kvartal föregående år.

	2018 kv3		Förändring (%)		R12*	
	Antal	Utv., %	-1 år	-5 år	Antal	Utv., %
Sverige	9 716	-13,1	-24,8	49,2	53 392	-13,1
Stockholmsregionen	3 669	-19,9	-44,3	-3,8	25 248	-19,9
Södermanlands län	122	17,9	-68,9	-6,9	2 070	17,9
Eskilstuna kommun	48	33,6	-71,4	860,0	613	33,6

*De fyra senaste kvartalen

Kommersiella övernattningar
(för staden hotell, vandrarhem, stugbyar och för län även camping)
Index 100 = 2008 kv3 (kv3, 2008-2018)



Källa: Statistiska centralbyrån och Tillväxtverket

Kommersiella övernattningar

	2018 kv3 (i tusental)	Förändring (%)		R12*	
		-1 år	-5 år	(i tusental)	Utv., %
Sverige	25 711	0,3	15,9	64 529	2,6
Stockholmsregionen	8 946	0,1	18,4	26 762	2,6
Södermanlands län	454	-1,4	1,9	1 139	4,8
<i>Varav utländska</i>	35	-45,6	-11,8	93	-17,0
Eskilstuna kommun	73	4,1	23,2	232	5,4
<i>Varav utländska</i>	11	-27,6	21,1	31	-3,9

*De fyra senaste kvartalen



Företagande

Kommunerna i Södermanlands län

	Nyregistrerade företag		Företagskonkurser	
	Antal	Förändring (%)	Antal	Förändring (%)
	2018 kv3	-1 år	2018 kv3	-1 år
Södermanlands län	272	-26,5	47	113,6
Vingåker	7	-30,0	0	i.u.
Gnesta	9	-25,0	1	i.u.
Nyköping	50	-35,1	8	33,3
Oxelösund	3	0,0	1	i.u.
Flen	9	-35,7	2	0,0
Katrineholm	26	-46,9	4	i.u.
Eskilstuna	102	-16,4	23	91,7
Strängnäs	56	-8,2	7	250,0
Trosa	10	-54,5	1	i.u.



Arbetsmarknad

Kommunerna i Södermanlands län

	Nyanmälda platser		Varslade personer	
	Antal	Förändring (%)	Antal	Förändring (%)
	2018 kv3	-1 år	2018 kv3	-1 år
Södermanlands län	5 975	-1,9	286	125,2
Vingåker	116	9,4	0	i.u.
Gnesta	71	-44,1	6	i.u.
Nyköping	1 187	2,9	60	114,3
Oxelösund	163	39,3	0	i.u.
Flen	147	-24,6	0	i.u.
Katrineholm	507	-7,7	0	i.u.
Eskilstuna	2 996	1,9	201	113,8
Strängnäs	546	-7,9	19	i.u.
Trosa	130	-33,7	0	i.u.



Arbetsmarknad

Kommunerna i Södermanlands län

	Arbetslöshet (antal pers)		Andel arbetslösa	
	Antal	Förändring (%)	Andel (%)	Förändring (p.e.)
	2018 kv3	-1 år	2018 kv3	-1 år
Södermanlands län	12 848	-7,4	6,1	-0,5
Vingåker	354	-15,8	5,4	-0,9
Gnesta	246	0,8	3,1	0,0
Nyköping	1 946	-5,6	4,9	-0,3
Oxelösund	564	-15,4	6,7	-1,2
Flen	964	-7,0	8,1	-0,5
Katrineholm	1 485	-12,0	6,0	-0,9
Eskilstuna	6 090	-6,2	7,9	-0,6
Strängnäs	972	-4,5	3,8	-0,2
Trosa	226	-7,9	2,4	-0,2



Befolkning och bostäder

Kommunerna i Södermanlands län

	Befolkning		Bostadsbyggande	
	Antal	Förändring (%)	Antal	Förändring (%)
	2018 kv3	-1 år	2018 kv3	-1 år
Södermanlands län	293 824	1,1	122	-68,9
Vingåker	9 169	-0,3	2	100,0
Gnesta	11 184	2,2	0	-100,0
Nyköping	55 912	1,1	21	-34,4
Oxelösund	12 044	0,3	1	-92,3
Flen	16 763	-0,7	0	-100,0
Katrineholm	34 371	0,9	0	-100,0
Eskilstuna	105 603	1,0	48	-71,4
Strängnäs	35 570	1,9	45	-36,6
Trosa	13 208	2,9	5	-94,3



Besöksnäring

Kommunerna i Södermanlands län

	Besöksnäring	
	Antal (tusental)	Förändring (%)
	2018 kv3	-1 år
Södermanlands län	454	-1,4
Vingåker	i.u.	i.u.
Gnesta	5	-13,3
Nyköping	89	-6,2
Oxelösund	i.u.	i.u.
Flen	12	-6,1
Katrineholm	19	-5,0
Eskilstuna	73	1,4
Strängnäs	17	-7,8
Trosa	20	-13,3

*Länstotal inkl. camping.
Kommunvärden exkl. camping.
i.u. = Av SCB censurerat värde till följd av färre än fem öppna anläggningar.

Stockholm Business Region

Stockholm Business Region har till uppgift att utveckla och marknadsföra Stockholm som etablerings- och besöksdestination under varumärket Stockholm – The Capital of Scandinavia. Målet är att Stockholm ska bli Europas ledande hållbara tillväxtregion.

Bolaget ägs av Stockholms stad och har två dotterbolag, Invest Stockholm och Visit Stockholm.

Samtliga rapporter finns tillgängliga på www.stockholmbusinessregion.se

Frågor kan ställas till Stefan Frid på Invest Stockholm.

Ansvarig utgivare: Anna Gissler, tf VD Stockholm Business Region.

Stockholm Business Region

P.O. Box 16282

SE-103 25 Stockholm, Sweden

Telefon + 46 8 508 280 00

www.visitstockholm.com

www.investstockholm.com

www.stockholmbusinessregion.se

