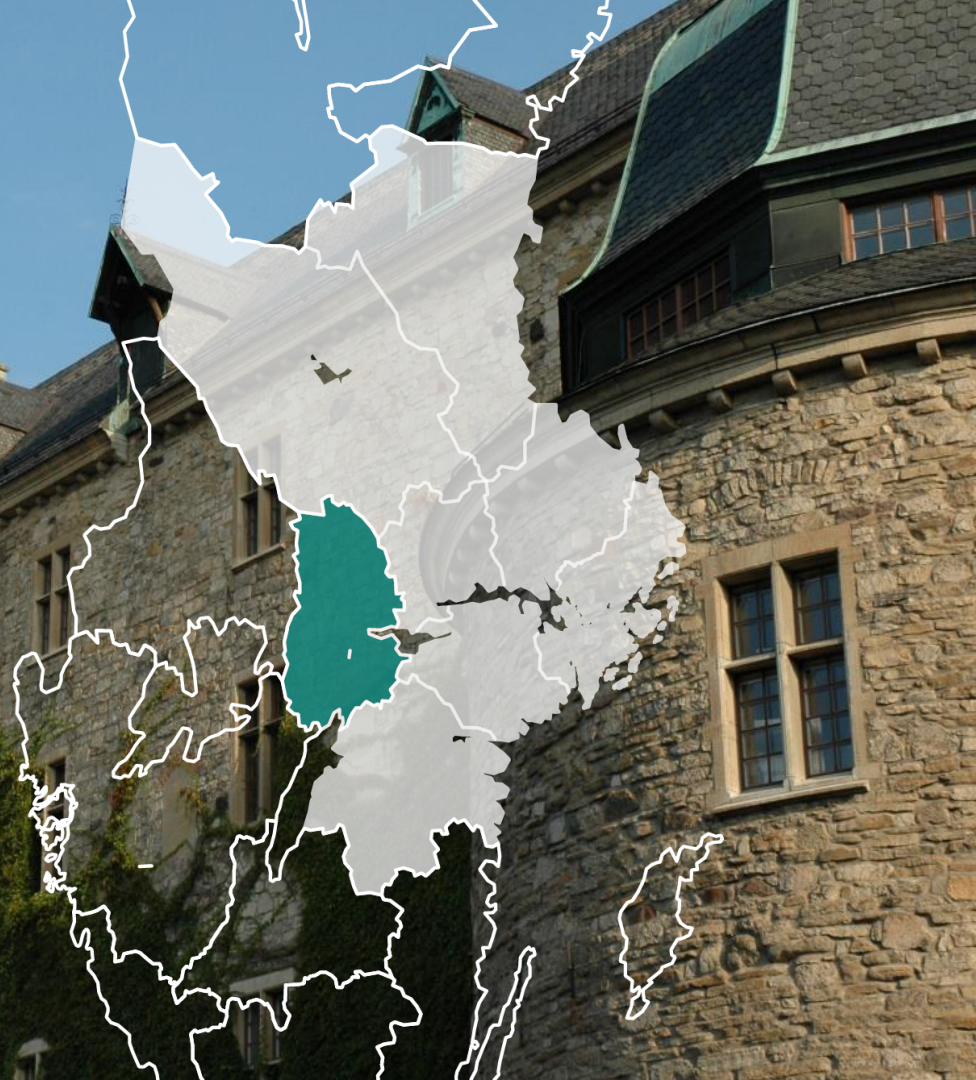


Örebrokonjunkturen

Örebro län, 2018 kv 3

17 december 2018
Stockholm Business Region





Om rapporten

Rapporten är utgiven av Stockholm Business Region och publiceras fyra gånger per år. Rapporten omfattar Örebro län och kommun.

Statistiken bygger på uppgifter från Statistiska centralbyrån, Arbetsförmedlingen och Bolagsverket.

I rapporten jämförs främst utvecklingen med samma kvartal föregående år, exempelvis kvartal 1 jämförs med kvartal 1 tidigare år osv. För vissa indikatorer presenteras även totala rullande 12-värden där de fyra senaste kvartalen summeras för att få mer stabilitet i trenden. Dessa jämförs då med föregående fyra kvartal. Diagrammen som visar absoluta värden är säsongrensande för att visa trenden. Övriga diagram har indexerade värden som visar procentuella förändringen från startåret med värde 100, motsvarande kvartal för 10 år sedan.

Rapporten finns tillgänglig på

<http://foretag.stockholm.se/Foretagsservice/Stockholmskonjunkturen1/>

Stockholmsregionen omfattar Stockholms län, Uppsala län, Södermanlands län, Östergötlands län, Örebro län, Västmanlands län, Gävleborgs län och Dalarnas län.

Inom ramen för partnerskapet Stockholm Business Alliance – 55 kommuner i Stockholmsregionen – görs motsvarande rapport för regionens övriga sju län samt en gemensam för länen tillsammans

<http://www.stockholmbusinessalliance.se/konjunkturrapporter/>

Frågor kan ställas till Stefan Frid på Invest Stockholm.

Ansvarig utgivare: Anna Gissler, tf VD Stockholm Business Region.

Konjunkturläget i Örebro, 2018 kv3

Nyckeltal	Örebro län			Örebro kommun		
	Värde 2018 kv3	Förändring (%) -1 år		Värde 2018 kv3	Förändring (%) -1 år	
Lönesumma privat sektor (mdkr)	8	3,7	↑	-	-	
Nya företag	338	-1,5	↓	215	-7,7	↓
Företagskonkurser	37	48,0	↑	26	73,3	↑
Sysselsatta	147 000	4,1	↑	-	-	
Nyanmälda platser	5 613	-2,8	↓	3 692	-1,5	↓
Varsel	94	-9,6	↓	44	-10,2	↓
Arbetslöshet (%)	4,6	-0,3 p.e.*	↓	5,0	0,1 p.e.*	↓
Befolkning (tusental)	301	1,2	↑	153	2,2	↑
Påbörjade lägenheter	200	-3,4	↓	171	83,9	↑
Kommersiella övernattningar (tusental)	577	-4,6	↓	167	-3,1	↓

*Förändring i arbetslösheten visas i procentenheter, ej i procent

Konjunkturen i Örebro svalnar

Konjunkturen i Örebro har mattats av något jämfört med motsvarande kvartal 2017. Lönesumman utvecklas starkt, medan företagandet och bostadsbyggandet har en svagare utveckling.

Lönesumman i privat sektor ökade med 3,7 procent jämfört med tredje kvartalet 2017. Antalet nystartade företag minskade med 1,5 procent jämfört med tredje kvartalet föregående år, samtidigt som antalet konkurser ökade med 48 procent.

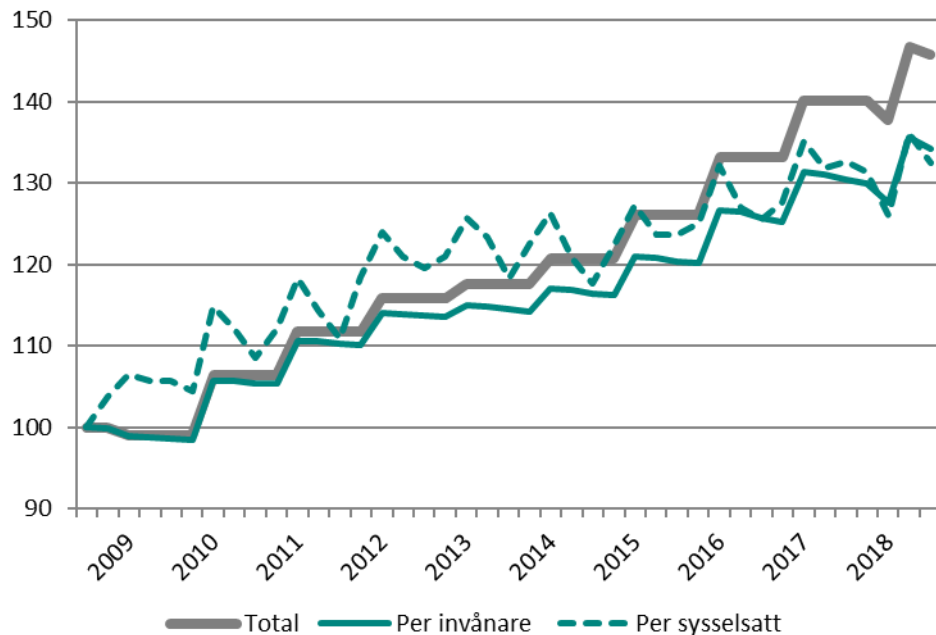
Arbetsmarknaden i länet går fortsatt framåt men har svalnat något. Antalet sysselsatta invånare i länet har ökat med 5 800 personer under de senaste fyra kvartalen, motsvarande en ökning på 4,1 procent. Finansiell verksamhet och företagstjänster stod för 88 procent av den ökningen. Antalet varslade personer minskade i både länet och kommunen. Arbetslösheten i förhållande till befolkningen minskade marginellt i länet, men ökade något i kommunen jämfört med samma kvartal 2017. Under samma period minskade antalet lediga jobb med 2,8 procent i länet och 1,5 procent i kommunen.

Under de senaste fyra kvartalen har antalet invånare ökat med 3 500 personer i länet varav 3 200 i kommunen, vilket motsvarar ökningarna med 1,2 respektive 2,2 procent. Bostadsbyggandet minskade något i länet men ökade i kommunen jämfört med motsvarande kvartal 2017, motsvarande en minskning på 3,4 procent i länet och en ökning på 84 procent i kommunen.

Anna Gissler
tf VD Stockholm Business Region

Lönesumma, Örebro län

Index 100 = 2008 kv3



Källa: Statistiska centralbyrån (Lönesummor nattbefolkning, arbetsgivaravgifter och preliminär A-skatt, LAPS)

Lönesumma

	2018 kv3	Förändring	Förändring (%)	
	mdkr	-1 år (mdkr)	-1 år	-5 år
Sverige	462,1	20,9	4,7	24,8
Stockholmsregionen	225,3	11,3	5,3	26,7
Örebro län	12,7	0,5	4,1	24,0

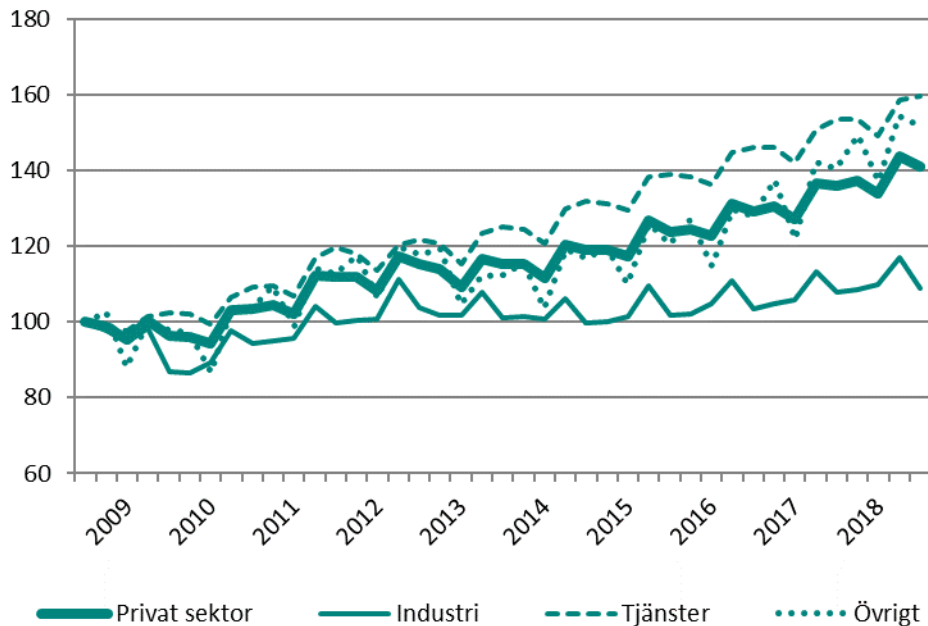
Lönesumma per sysselsatt

	2018 kv3	Förändring	Förändring (%)	
	mdkr	-1 år (mdkr)	-1 år	-5 år
Sverige	89,2	2,7	3,1	15,3
Stockholmsregionen	94,9	3,0	3,3	15,8
Örebro län	86,2	0,0	0,0	12,0

Lönesumma per invånare

	2018 kv3	Förändring	Förändring (%)	
	mdkr	-1 år (mdkr)	-1 år	-5 år
Sverige	45,3	1,6	3,6	17,7
Stockholmsregionen	48,8	1,9	3,9	18,5
Örebro län	42,0	1,2	2,9	17,2

Lönesumma i privat sektor efter näringsgren, Örebro län
Index 100 = 2008 kv3



Källa: Statistiska centralbyrån (Lönesummor, arbetsgivaravgifter och preliminär A-skatt, LAPS)

Lönesumma

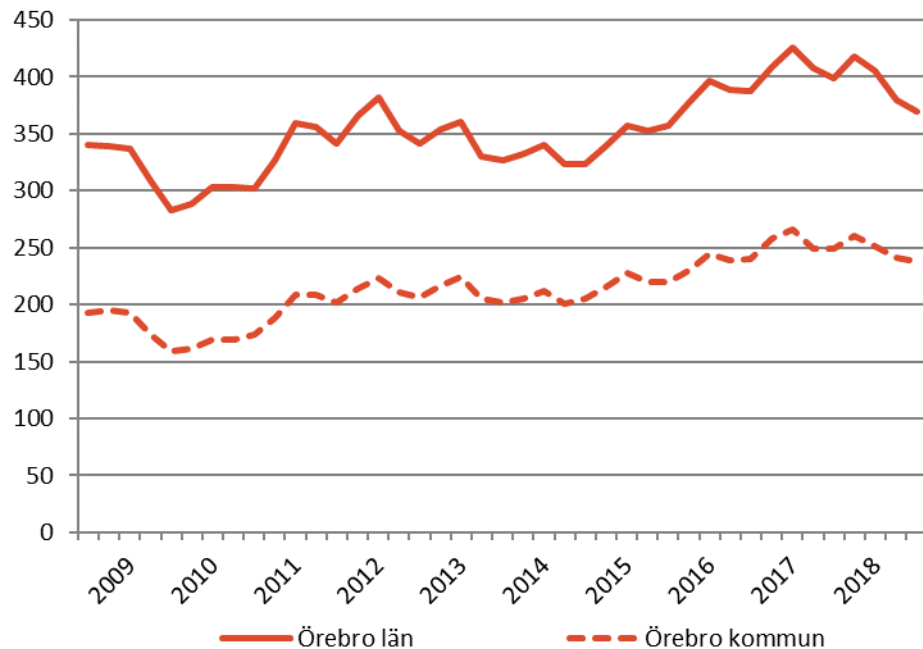
Efter sektor

	2018 kv3	Förändring	Förändring (%)	
	mdkr	-1 år (mdkr)	-1 år	-5 år
Sverige				
Privat sektor	332,8	16,4	5,2	24,9
Industri	66,0	2,6	4,1	8,6
Tjänster	230,1	10,6	4,9	29,0
Övrigt*	36,7	3,1	9,2	34,2
Offentlig sektor	129,3	4,5	3,6	24,6
Totalt	462,1	20,9	4,7	24,8
Stockholmsregionen				
Privat sektor	170,4	9,2	5,7	27,3
Industri	25,3	0,9	3,8	3,2
Tjänster	128,1	7,2	6,0	32,1
Övrigt*	16,9	1,0	6,6	37,5
Offentlig sektor	55,0	2,1	4,0	24,8
Totalt	225,3	11,3	5,3	26,7
Örebro län				
Privat sektor	8,4	0,3	3,7	22,4
Industri	2,3	0,0	1,1	7,9
Tjänster	5,1	0,2	4,0	27,6
Övrigt*	1,0	0,1	7,9	34,8
Offentlig sektor	4,3	0,1	3,5	25,7
Totalt	12,7	0,4	3,6	23,5

* Övrigt ingår jordbruk, skogsbruk och fiske, byggverksamhet samt okänd näringsgren

Nyregistrerade företag

Säsongsrensade värden (glidande medelvärde)



Källa: Bolagsverket

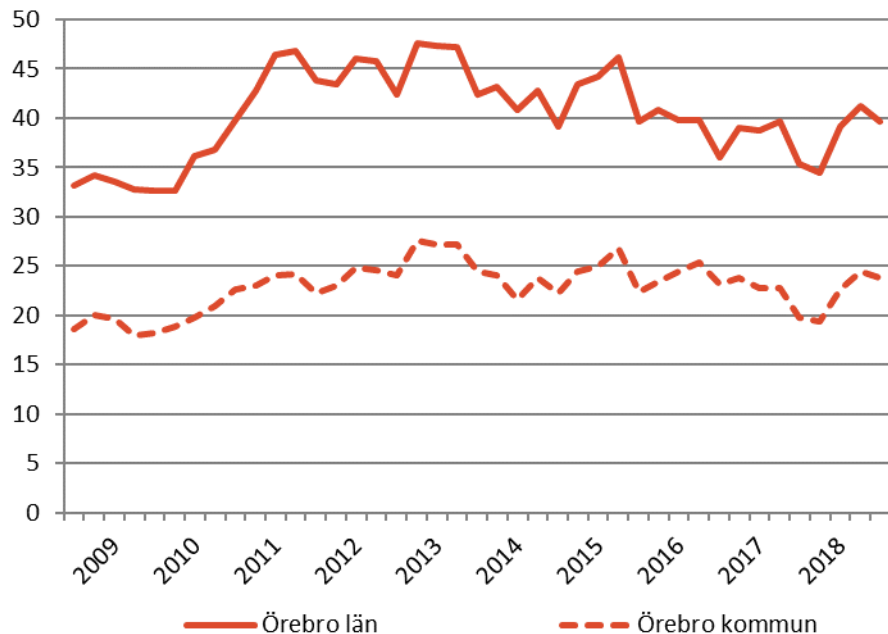
Nyföretagande

	Antal		Förändring (%)		R12*	
	2018 kv3	-1 år	-5 år	Antal	Utv., %	
Sverige	13 555	-6,5	6,5	64 994	-5,0	
Stockholmsregionen	7 176	-6,7	8,4	34 107	-6,1	
Örebro län	338	-1,5	11,6	1 502	-9,4	
Örebro kommun	215	-7,7	16,8	957	-7,7	

*De fyra senaste kvartalen

Företagskonkurser

Säsongrensade värden (glidande medelvärde)



Källa: Statistiska centralbyrån (Konkurser och offentliga ackord)

Företagskonkurser

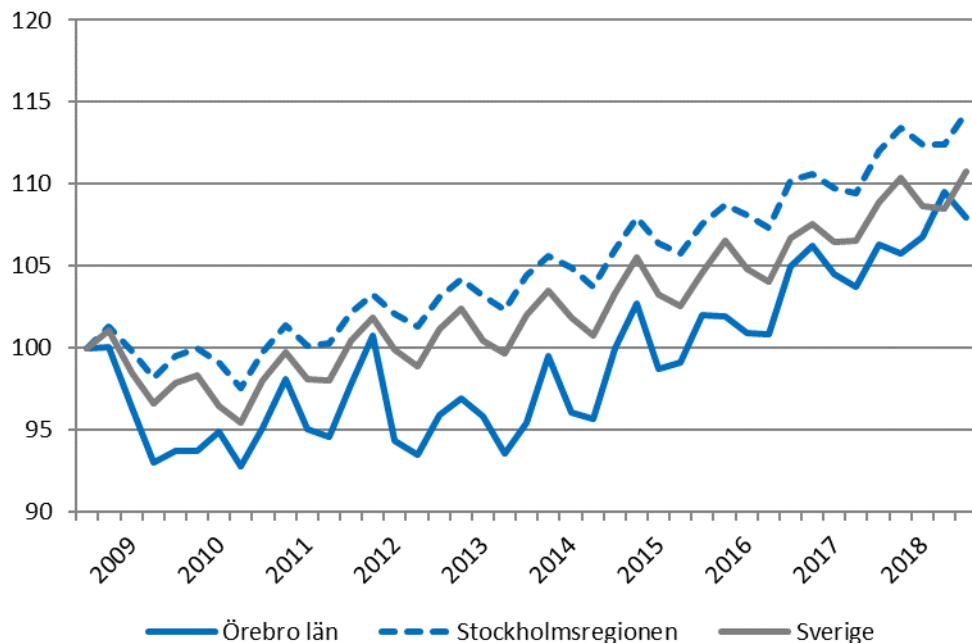
Byggindustrin har svarat för flest konkurser i länet under det senaste kvartalet.

	Förändring (%)			R12*	
	Antal	-1 år	-5 år	Antal	Utv., %
	2018 kv3				
Sverige	1 649	34,3	10,1	6 928	9,0
Stockholmsregionen	879	51,3	21,6	3 600	8,4
Örebro län	37	48,0	48,0	173	18,5
Örebro kommun	26	73,3	100,0	104	28,4

*De fyra senaste kvartalen

Sysselsatta invånare

Index 100 = 2008 kv3



Källa: Statistiska centralbyrån (Arbetskraftsundersökningarna, AKU)

Sysselsättning

Finansiell verksamhet och företagstjänster har ökat mest i Örebro län under de fyra senaste kvartalen.

	Antal	Förändring	Förändring (%)	
	2018 kv3	-1 år (antal)	-1 år	-5 år
Sverige	5 183 000	79 200	1,6	8,3
Stockholmsregionen	2 373 900	44 900	1,9	9,5
Örebro län	147 000	5 800	4,1	10,7

*De fyra senaste kvartalen

Sysselsättning efter bransch

Örebro län

	Antal	Förändring	Förändring (%)	
	2018 kv3	-1 år (antal)	-1 år	- 5 år
Jordbruk, skogsbruk & fiske	i.u.	i.u.	i.u.	i.u.
Tillverkn. & utvinning, energi och miljö	18 800	300	1,6	-11,7
därav Tillverkn. Av verkstadsvaror	7 900	-900	-10,2	-31,9
Byggverksamhet	9 600	-800	-7,7	-1,0
Handel	17 300	100	0,6	17,7
Transport	8 400	-400	-4,5	9,1
Hotell och restaurang	i.u.	i.u.	i.u.	i.u.
Information & kommunikation	4 400	i.u.	i.u.	29,4
Personliga & kulturella tjänster	6 300	-1 100	-14,9	3,3
Finansiell verksamhet, företagstjänster	20 100	5 100	34,0	23,3
Offentlig förvaltning	12 800	1 200	10,3	32,0
Utbildning	19 400	1 000	5,4	54,0
Vård och omsorg	22 400	-1 800	-7,4	-2,6
Uppgift saknas	i.u.	i.u.	i.u.	i.u.
Sysselsatta i Sverige	145 700	4 700	3,3	10,1
Sysselsatta utomlands	i.u.	i.u.	i.u.	i.u.
Total	147 000	5 800	4,1	10,7

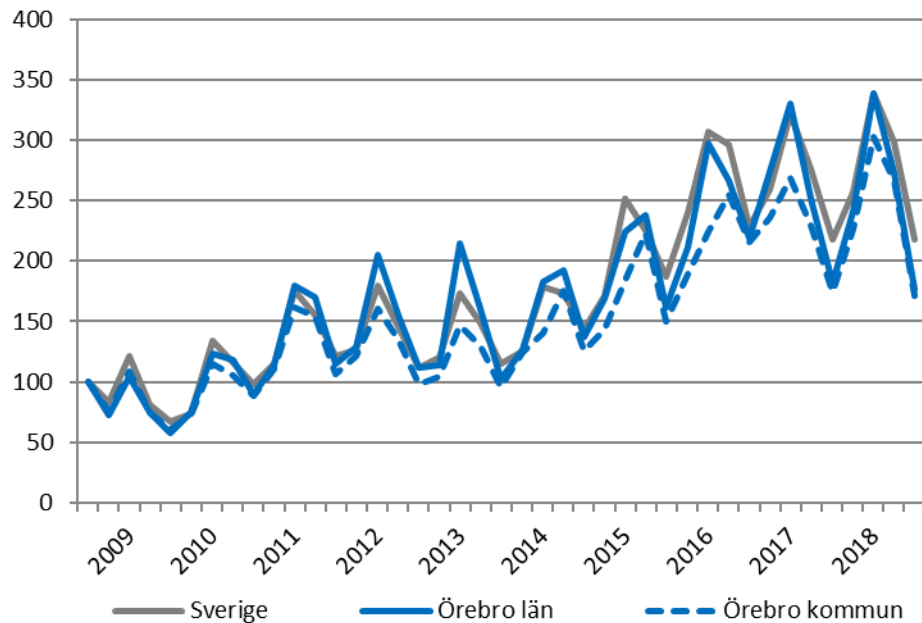
Sysselsättning efter yrke

Örebro län

	Antal	Förändring	Förändring (%)
	2018 kv3	-1 år (antal)	-1 år
Militärt arbete	i.u.	i.u.	i.u.
Chefsyrken	10 000	3 000	42,9
Yrken med krav på fördjupad högskolekompetens	34 800	-600	-1,7
Yrken med krav på högskolekompetens eller motsvarande	23 400	1 100	4,9
Yrken inom administration och kundtjänst	11 700	-600	-4,9
Service-, omsorgs- och försäljningsarbete	28 300	800	2,9
Yrken inom lantbruk, trädgård, skogsbruk och fiske	3 400	100	3,0
Yrken inom byggverksamhet och tillverkning	15 900	1 000	6,7
Yrken inom maskinell tillverkning och transport med mera	9 600	-2 000	-17,2
Yrken med krav på kortare utbildning eller introduktion	8 200	1 900	30,2
Uppgift saknas	i.u.	i.u.	i.u.
Sysselsatta i Sverige	145 700	4 700	3,3
Sysselsatta utomlands	i.u.	i.u.	i.u.
Total	147 000	5 800	4,1

Nyanmälda platser på arbetsförmedlingen

Index 100 = 2008 kv3



Källa: Arbetsförmedlingen

Lediga jobb

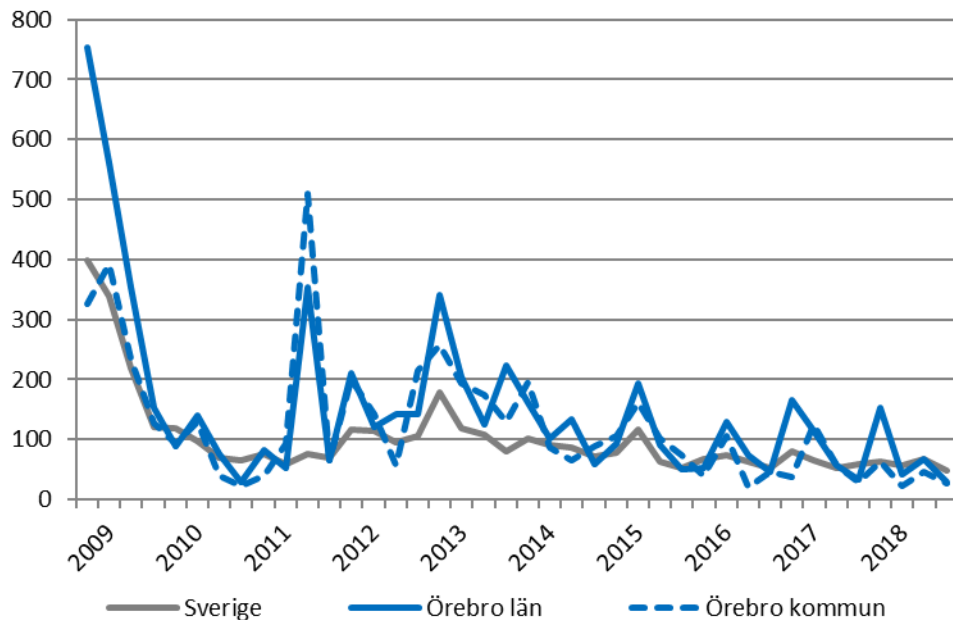
Information och kommunikation har ökat mest i länet.

	Antal		Förändring (%)		R12*	
	2018 kv3	-1 år	-5 år	Antal	Utv., %	
Sverige	259 155	-0,3	89,5	1 324 980	3,5	
Stockholmsregionen	126 231	1,7	79,3	617 546	1,9	
Örebro län	5 613	-2,8	73,0	32 692	-0,7	
Örebro kommun	3 692	-1,5	78,6	20 832	6,5	

*De fyra senaste kvartalen

Varslade personer

Index 100 = 2008 kv3



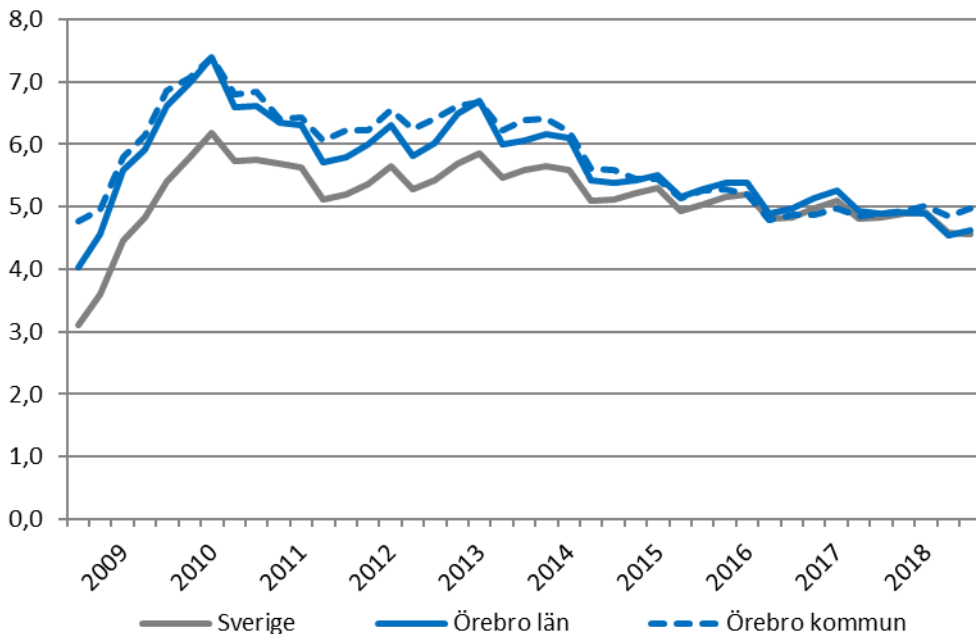
Källa: Arbetsförmedlingen

Varslade personer

	Antal	Förändring (%)		R12*	
		-1 år	-5 år	Antal	Utv., %
Sverige	7 041	-16,4	-38,6	34 039	-7,8
Stockholmsregionen	3 803	-17,4	-29,7	17 168	-5,2
Örebro län	94	-9,6	-86,7	926	-20,9
Örebro kommun	44	-10,2	-79,6	265	-36,3

*De fyra senaste kvartalen

Arbetslöshet i förhållande till befolkningen (%), 15-74 år



Källa: Arbetsförmedlingen och Statistiska centralbyrån

Arbetslöshet

Andelen öppet arbetslösa har minskat i såväl länet som kommunen under det senaste året.

	Antal	Förändring	Arbetslösa i förh. till befolkningen, 15-74 år		
			2018 kv3	-1 år (antal)	2018 kv3
Sverige	341 662	-16 216	4,6	4,8	5,6
Stockholmsregionen	152 108	-7 136	4,5	4,7	5,4
Örebro län	10 153	-553	4,6	4,9	6,1
Örebro kommun	5 617	201	5,0	4,9	6,4

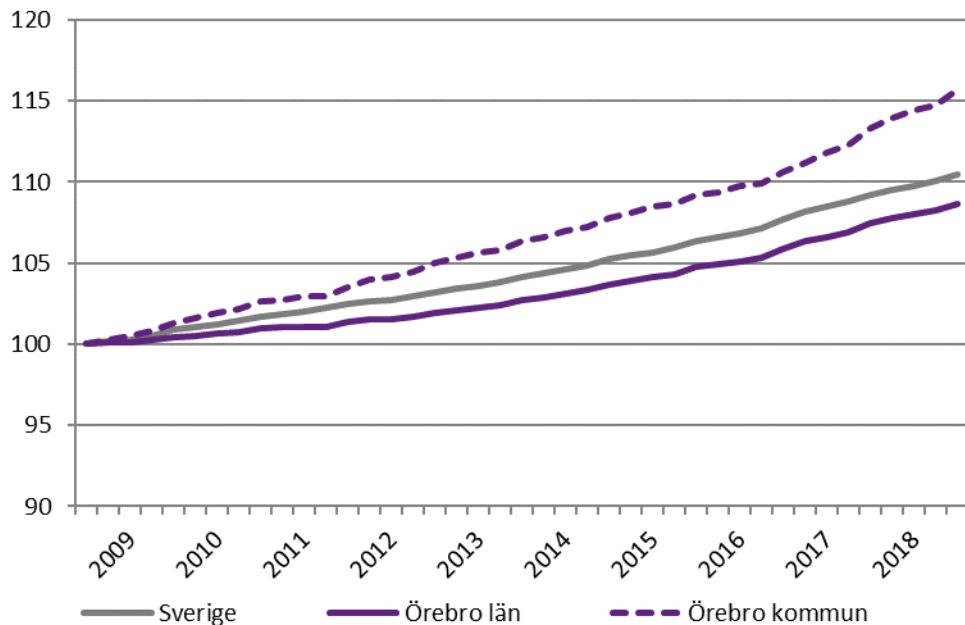
Arbetslöshet per kategori

	Antal	Förändring	Förändring (%)	
Örebro län	2018 kv3	-1 år (antal)	-1 år	-5 år
Öppet arbetslösa	5 678	-726	-11,3	-14,8
varav långtidsarbetslösa	2 025	192	10,5	22,9
varav ungdomsarbetslösa	852	-262	-23,5	-49,5
Aktivitetsstöd	4 475	173	4,0	-27,5
varav ungdomsarbetslösa m. aktivitetsstöd	790	41	5,4	-56,3
Totalt antal arbetslösa	10 153	-553	-5,2	-20,9
Örebro kommun				
Öppet arbetslösa	3 320	37	1,1	-10,6
varav långtidsarbetslösa	1 256	274	27,9	34,5
varav ungdomsarbetslösa	476	-67	-12,4	-48,1
Aktivitetsstöd	2 298	164	7,7	-23,6
varav ungdomsarbetslösa m. aktivitetsstöd	413	29	7,6	-50,1
Totalt antal arbetslösa	5 617	201	3,7	-16,4

Källa: Arbetsförmedlingen

Befolkningsutveckling

Index 100 = 2008 kv3



Källa: Statistiska centralbyrån

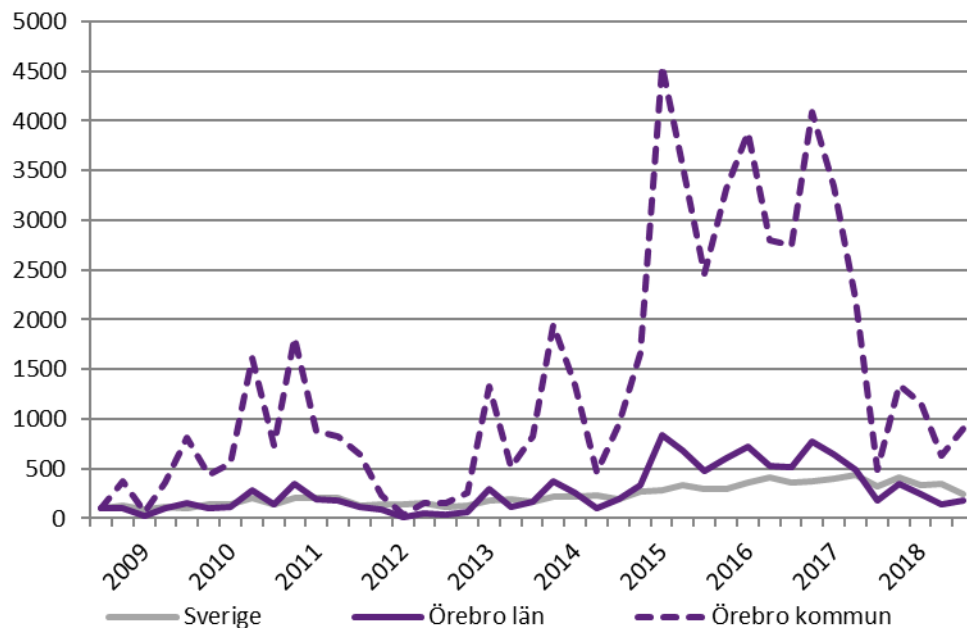
Befolkning

Örebro kommun står för hälften av länets folkmängd men har under det senaste året svarat för hela 93 procent av länets folkökning.

	2018 kv3	Förändring -		
		1 år	Förändring (%)	
	(i tusental)	-1 år	- 5 år	
Sverige	10 207,1	113,4	1,1	6,0
Stockholmsregionen	4 613,3	59,3	1,3	7,0
Örebro län	301,5	3,5	1,2	5,8
Örebro kommun	152,6	3,2	2,2	8,8

Påbörjade lägenheter

Index 100 = 2008 kv3



Källa: Statistiska centralbyrån

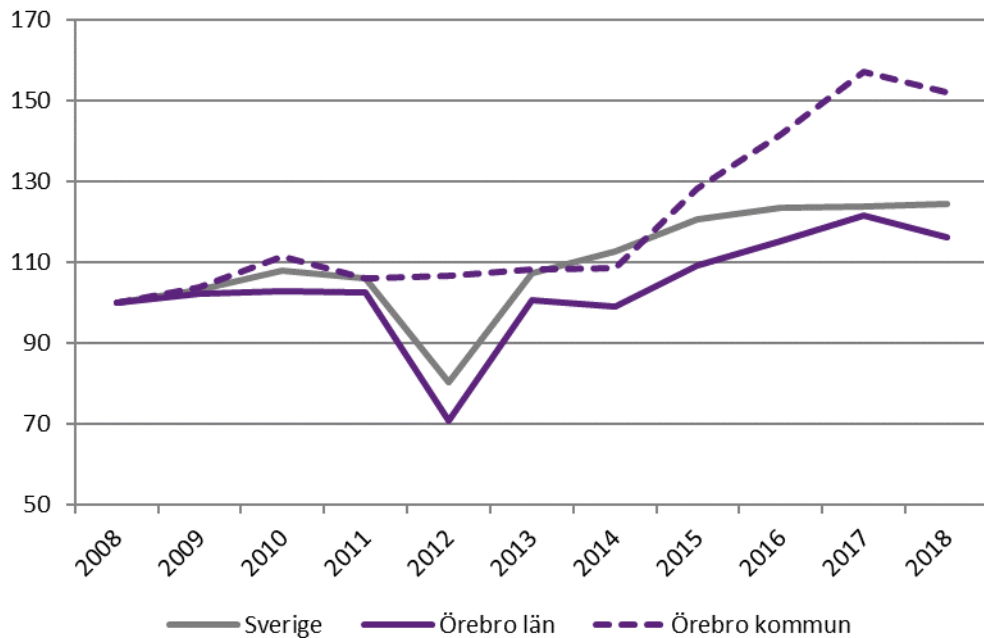
Bostadsbyggande

Byggandet av flerbostadshus ökade i både länet och kommunen jämfört med samma kvartal föregående år.

	2018 kv3		Förändring (%)		R12*	
	Antal	Utv., %	-1 år	-5 år	Antal	Utv., %
Sverige	9 716	-13,1	-24,8	49,2	53 392	-13,1
Stockholmsregionen	3 669	-19,9	-44,3	-3,8	25 248	-19,9
Örebro län	200	-56,4	-3,4	4,7	1 042	-56,4
Örebro kommun	171	-60,3	83,9	9,6	764	-60,3

*De fyra senaste kvartalen

Kommersiella övernattningar
(för staden hotell, vandrarhem, stugbyar och för län även camping)
Index 100 = 2008 kv3 (kv3, 2008-2018)



Källa: Statistiska centralbyrån och Tillväxtverket

Kommersiella övernattningar

	2018 kv3 (i tusental)	Förändring (%)		R12*	
		-1 år	-5 år	(i tusental)	Utv., %
Sverige	25 711	0,3	15,9	64 529	2,6
Stockholmsregionen	8 946	0,1	18,4	26 762	2,6
Örebro län	577	-4,6	15,4	1 272	-3,2
Varav utländska	65	13,1	85,6	145	6,4
Örebro kommun	167	-3,1	40,5	547	-1,6
Varav utländska	44	14,3	108,8	105	4,9

*De fyra senaste kvartalen

Företagande

Kommunerna i Örebro län

	Nyregistrerade företag		Företagskonkurser	
	Antal	Förändring (%)	Antal	Förändring (%)
	2018 kv3	-1 år	2018 kv3	-1 år
Örebro län	338	-1,5	37	48,0
Lekeberg	13	44,4	0	i.u.
Laxå	5	-28,6	0	-100,0
Hallsberg	10	-33,3	0	i.u.
Degerfors	2	-33,3	1	i.u.
Hällefors	5	150,0	2	i.u.
Ljusnarsberg	3	-57,1	1	0,0
Örebro	215	-7,7	26	73,3
Kumla	22	-8,3	1	-50,0
Askersund	11	120,0	1	i.u.
Karlskoga	21	31,3	1	-75,0
Nora	8	-27,3	2	100,0
Lindesberg	23	109,1	2	100,0

Arbetsmarknad

Kommunerna i Örebro län

	Nyanmälda platser		Varslade personer	
	Antal	Förändring (%)	Antal	Förändring (%)
	2018 kv3	-1 år	2018 kv3	-1 år
Örebro län	5 613	-2,8	94	-9,6
Lekeberg	45	-2,2	0	i.u.
Laxå	70	4,5	0	i.u.
Hallsberg	259	-8,8	0	i.u.
Degerfors	81	28,6	0	i.u.
Hällefors	55	1,9	13	i.u.
Ljusnarsberg	62	-24,4	0	i.u.
Örebro	3 692	-1,5	44	-10,2
Kumla	292	7,4	0	-100,0
Askersund	110	31,0	0	i.u.
Karlskoga	692	-4,8	1	-97,6
Nora	71	-40,3	0	i.u.
Lindesberg	184	-20,3	10	i.u.

Arbetsmarknad

Kommunerna i Örebro län

	Arbetslöshet (antal pers)		Andel arbetslösa	
	Antal	Förändring (%)	Andel (%)	Förändring (p.e.)
	2018 kv3	-1 år	2018 kv3	-1 år
Örebro län	10 153	-5,2	4,6	-0,3
Lekeberg	139	4,5	2,5	0,1
Laxå	179	-17,2	4,4	-0,9
Hallsberg	564	-3,2	4,9	-0,1
Degerfors	354	-1,0	5,0	0,0
Hällefors	302	-17,8	6,1	-1,2
Ljusnarsberg	193	-23,6	5,4	-1,5
Örebro	5 617	3,7	5,0	0,1
Kumla	497	-8,0	3,2	-0,3
Askersund	230	-21,8	2,8	-0,8
Karlskoga	991	-19,0	4,5	-1,0
Nora	340	-12,0	4,5	-0,5
Lindesberg	747	-20,3	4,4	-1,1

Befolkning och bostäder

Kommunerna i Örebro län

	Befolkning		Bostadsbyggande	
	Antal	Förändring (%)	Antal	Förändring (%)
	2018 kv3	-1 år	2018 kv3	-1 år
Örebro län	301 472	1,2	200	-3,4
Lekeberg	8 037	2,6	0	-100,0
Laxå	5 668	-0,1	0	i.u.
Hallsberg	15 922	0,3	3	-50,0
Degerfors	9 617	0,0	0	-100,0
Hällefors	7 032	-0,8	0	-100,0
Ljusnarsberg	4 870	-1,6	0	i.u.
Örebro	152 625	2,2	171	83,9
Kumla	21 633	0,8	16	-27,3
Askersund	11 322	1,3	0	-100,0
Karlskoga	30 397	-0,3	8	-80,0
Nora	10 709	-0,1	0	i.u.
Lindesberg	23 640	-0,3	2	100,0

Besöksnäring

Kommunerna i Örebro län

	Besöksnäring	
	Antal (tusental)	Förändring (%)
	2018 kv3	-1 år
Örebro län	577	-4,6
Lekeberg	i.u.	i.u.
Laxå	10	-6,0
Hallsberg	i.u.	i.u.
Degerfors	2	9,6
Hällefors	15	3,3
Ljusnarsberg	i.u.	i.u.
Örebro	167	-2,8
Kumla	i.u.	i.u.
Askersund	10	-3,4
Karlskoga	12	-19,7
Nora	i.u.	i.u.
Lindesberg	24	-8,6

*Länstotal inkl. camping.
Kommunvärden exkl. camping.
i.u. = Av SCB censurerat värde till följd av färre än fem öppna anläggningar.

Stockholm Business Region

Stockholm Business Region har till uppgift att utveckla och marknadsföra Stockholm som etablerings- och besöksdestination under varumärket Stockholm – The Capital of Scandinavia. Målet är att Stockholm ska bli Europas ledande hållbara tillväxtregion.

Bolaget ägs av Stockholms stad och har två dotterbolag, Invest Stockholm och Visit Stockholm.

Samtliga rapporter finns tillgängliga på www.stockholmbusinessregion.se

Frågor kan ställas till Stefan Frid på Invest Stockholm.

Ansvarig utgivare: Anna Gissler, tf VD Stockholm Business Region.

Stockholm Business Region

P.O. Box 16282

SE-103 25 Stockholm, Sweden

Telefon + 46 8 508 280 00

www.visitstockholm.com

www.investstockholm.com

www.stockholmbusinessregion.se

