

Konjunkturen i Dalarna

Dalarnas län, 2018 kv 4

20 mars 2019
Stockholm Business Region





Om rapporten

Rapporten är utgiven av Stockholm Business Region och publiceras fyra gånger per år. Rapporten omfattar Dalarnas län samt Smedjebacken och Ludvika kommun.

Statistiken bygger på uppgifter från Statistiska centralbyrån, Arbetsförmedlingen och Bolagsverket.

I rapporten jämförs främst utvecklingen med samma kvartal föregående år, exempelvis kvartal 1 jämförs med kvartal 1 tidigare år osv. För vissa indikatorer presenteras även totala rullande 12-värden där de fyra senaste kvartalen summeras för att få mer stabilitet i trenden. Dessa jämförs då med föregående fyra kvartal. Diagrammen som visar absoluta värden är säsongrensande för att visa trenden. Övriga diagram har indexerade värden som visar procentuella förändringen från startåret med värde 100, motsvarande kvartal för 10 år sedan.

Rapporten finns tillgänglig på
<http://foretag.stockholm.se/Foretagsservice/Stockholmskonjunkturen1/>

Stockholmsregionen omfattar Stockholms län, Uppsala län, Södermanlands län, Östergötlands län, Örebro län, Västmanlands län, Gävleborgs län och Dalarnas län.

Inom ramen för partnerskapet Stockholm Business Alliance – 55 kommuner i Stockholmsregionen – görs motsvarande rapport för regionens övriga sju län samt en gemensam för länen tillsammans
<http://www.stockholmbusinessalliance.se/konjunkturrapporter/>

Frågor kan ställas till Stefan Frid på Invest Stockholm.
Ansvarig utgivare: Anna Gissler, tf VD Stockholm Business Region.

Konjunkturläget i Dalarna, 2018 kv4

Nyckeltal	Dalarnas län		Ludvika kommun		Smedjebackens kommun	
	Värde 2018 kv4	Förändring (%) -1 år	Värde 2018 kv4	Förändring (%) -1 år	Värde 2018 kv4	Förändring (%) -1 år
Lönesumma privat sektor (mdkr)	7	3,7 ↑	-	-	-	-
Nya företag	339	-11,0 ↓	27	-15,6 ↓	4	-42,9 ↓
Företagskonkurser	46	0,0	0	-100,0 ↓	1	-
Sysselsatta	140 100	3,6 ↑	-	-	-	-
Nyanmälda platser	6 248	-8,8 ↓	522	-1,7 ↓	55	-27,6 ↓
Varsel	272	183,3 ↑	14	16,7 ↑	0	-
Arbetslöshet (%)	3,9	-0,6 p.e.* ↓	5,4	-0,6 p.e.* ↓	2,8	-0,2 p.e.* ↓
Befolkning (tusental)	287	0,4 ↑	27	-0,2 ↓	11	0,0 ↑
Påbörjade lägenheter	98	-50,5 ↓	47	683,3 ↑	2	0,0
Kommersiella övernattningar (tusental)	709	-2,9 ↓	39	2,8 ↑	-	- ↑

*Förändring i arbetslösheten visas i procentenheter, ej i procent

Något avmattad konjunktur i Dalarna

Konjunkturen i Dalarna visar på en mindre avmattning i jämförelse med 2017. Lönesumman, sysselsättning och arbetslösheten utvecklas väl samtidigt som företagandet har en svagare utveckling och varslen har ökat kraftigt.

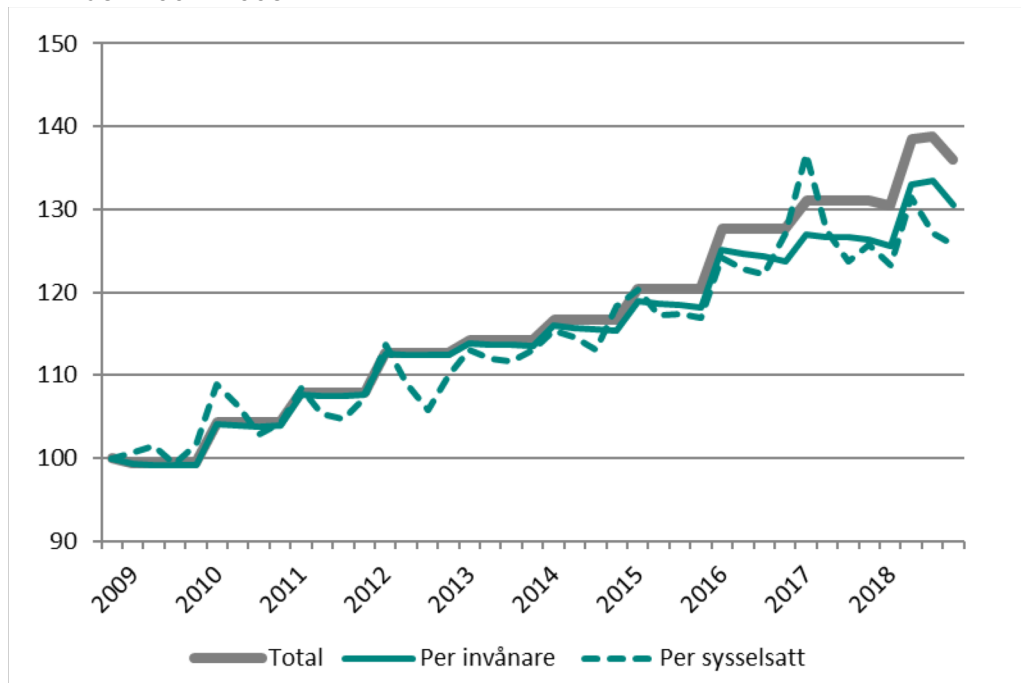
Lönesumman i den privata sektorn i Dalarnas län ökade med 3,7 procent jämfört med motsvarande kvartal föregående år. Under samma period minskade antalet nystartade företag med 11 procent, medan antalet konkurser var oförändrade.

Dalarnas arbetsmarknad uppvisar en blandad utveckling. Antalet sysselsatta invånare i länet har ökat med 4 900 personer motsvarande 3,6 procent under de senaste fyra kvartalen. Vidare har arbetslösheten i förhållande till befolkningen sjunkit i både länet och kommunerna jämfört med motsvarande kvartal 2017. Antalet lediga jobb minskade dock i både länet och i kommunerna jämfört med det fjärde kvartalet 2017. Samtidigt har antalet varslade personer ökat kraftigt i länet jämfört med motsvarande kvartal 2017.

Under de senaste fyra kvartalen har antalet invånare ökat med 1 000 personer i länet, vilket motsvarar en ökning på 0,4 procent. Bostadsbyggandet minskade med 51 procent i länet, var oförändrat i Smedjebacken men ökade i Ludvika jämfört med motsvarande kvartal 2017.

Lönesumma, Dalarnas län

Index 100 = 2008 kv4



Källa: Statistiska centralbyrån (Lönesummor nattbefolkning, arbetsgivaravgifter och preliminär A-skatt, LAPS)

Lönesumma

Lönesumma, total

	2018 kv4 mdkr	Förändring -1 år (mdkr)	Förändring (%) -1 år	Förändring (%) -5 år
Sverige	459,7	18,8	4,3	25,0
Stockholmsregionen	225,5	10,0	4,6	26,1
Dalarnas län	11,2	0,4	3,7	19,0

Lönesumma per sysselsatt

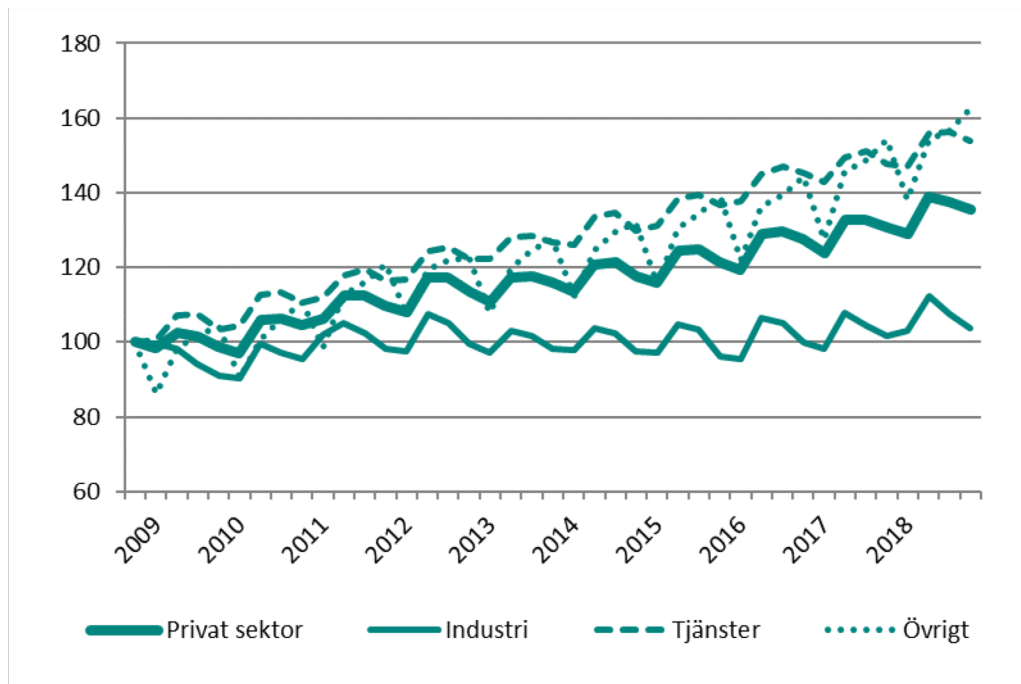
	2018 kv4 tkr	Förändring -1 år (mdkr)	Förändring (%) -1 år	Förändring (%) -5 år
Sverige	89,6	1,9	2,1	14,7
Stockholmsregionen	95,2	1,8	2,0	14,7
Dalarnas län	79,6	0,0	0,1	11,2

Lönesumma per invånare

	2018 kv4 tkr	Förändring -1 år (mdkr)	Förändring (%) -1 år	Förändring (%) -5 år
Sverige	44,9	1,4	3,2	17,8
Stockholmsregionen	48,7	1,6	3,3	17,9
Dalarnas län	38,8	1,2	3,3	15,0

Lönesumma i privat sektor efter näringsgren, Dalarnas län

Index 100 = 2008 kv4



Källa: Statistiska centralbyrån (Lönesummor, arbetsgivaravgifter och preliminär A-skatt, LAPS)

Lönesumma

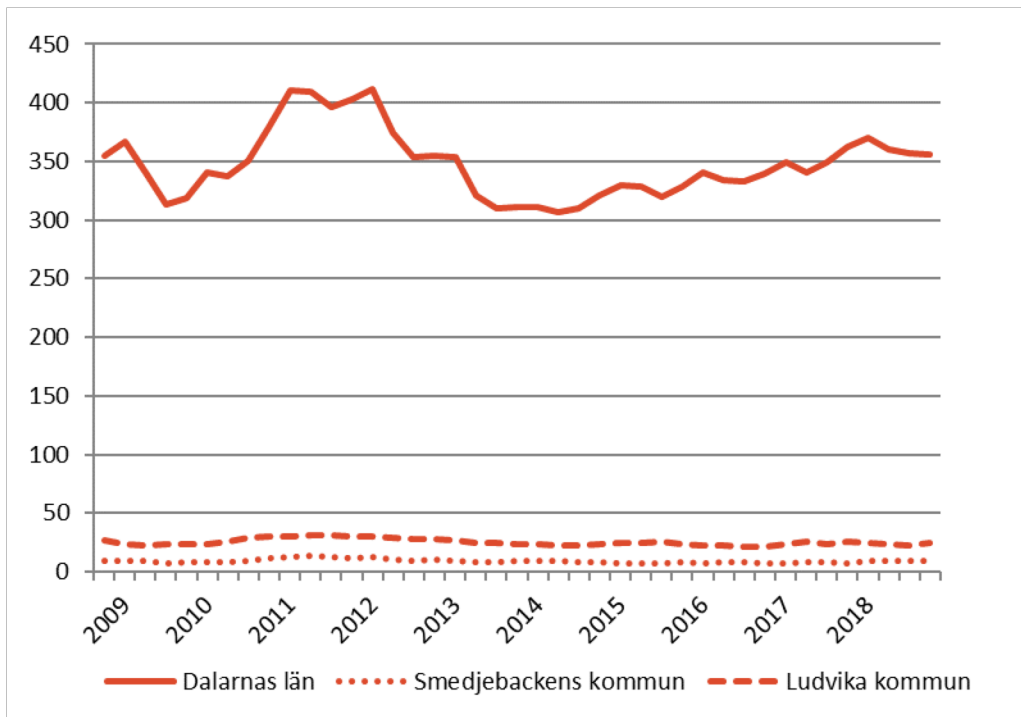
Efter sektor

	2018 kv4 mdkr	Förändring -1 år (mdkr)	Förändring (%) -1 år	Förändring (%) -5 år
Sverige				
Privat sektor	333,6	13,8	4,3	24,9
Industri	65,6	2,1	3,3	9,2
Tjänster	230,0	8,9	4,0	28,7
Övrigt*	38,0	2,8	8,0	34,4
Offentlig sektor	126,2	5,0	4,1	25,2
Totalt	459,7	18,8	4,3	25,0
Stockholmsregionen				
Privat sektor	171,4	7,5	4,6	26,3
Industri	25,0	0,7	2,8	2,3
Tjänster	128,7	6,0	4,9	31,0
Övrigt*	17,6	0,8	4,9	36,4
Offentlig sektor	54,1	2,5	4,8	25,5
Totalt	225,5	10,0	4,6	26,1
Dalarnas län				
Privat sektor	7,3	0,3	3,7	17,0
Industri	2,2	0,0	2,0	5,4
Tjänster	4,0	0,2	4,1	21,4
Övrigt*	1,1	0,1	5,3	27,6
Offentlig sektor	3,8	0,1	3,7	23,1
Totalt	11,2	0,4	3,7	19,0

I övrigt ingår jordbruk, skogsbruk och fiske, byggverksamhet samt okänd näringsgren

Nyregistrerade företag

Säsongsrensade värden (glidande medelvärde)



Källa: Bolagsverket

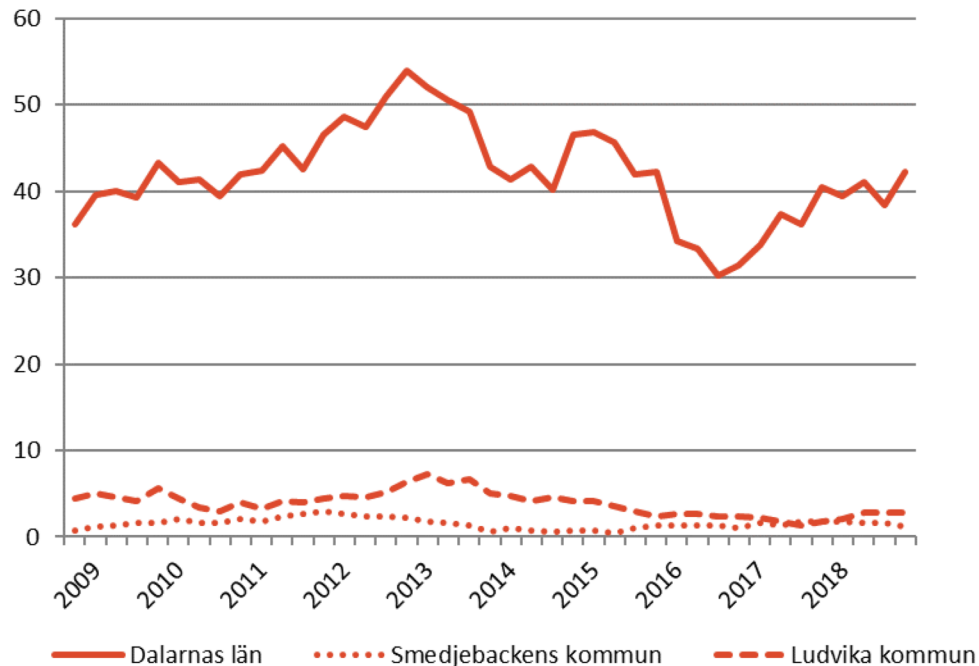
Nyföretagande

	Förändring (%)			R12*	
	2018 kv4	-1 år	-5 år	Antal	Utv., %
Sverige	17 036	-7,5	8,4	63 620	-6,6
Stockholmsregionen	8 921	-7,5	7,7	33 385	-7,6
Dalarnas län	339	-11,0	18,9	1 398	-5,8
Smedjebackens kommun	4	-42,9	-63,6	38	15,2
Ludvika kommun	27	-15,6	28,6	90	-15,1

*De fyra senaste kvartalen

Företagskonkurser

Säsongrensade värden (glidande medelvärde)



Källa: Statistiska centralbyrån (Konkurser och offentliga ackord)

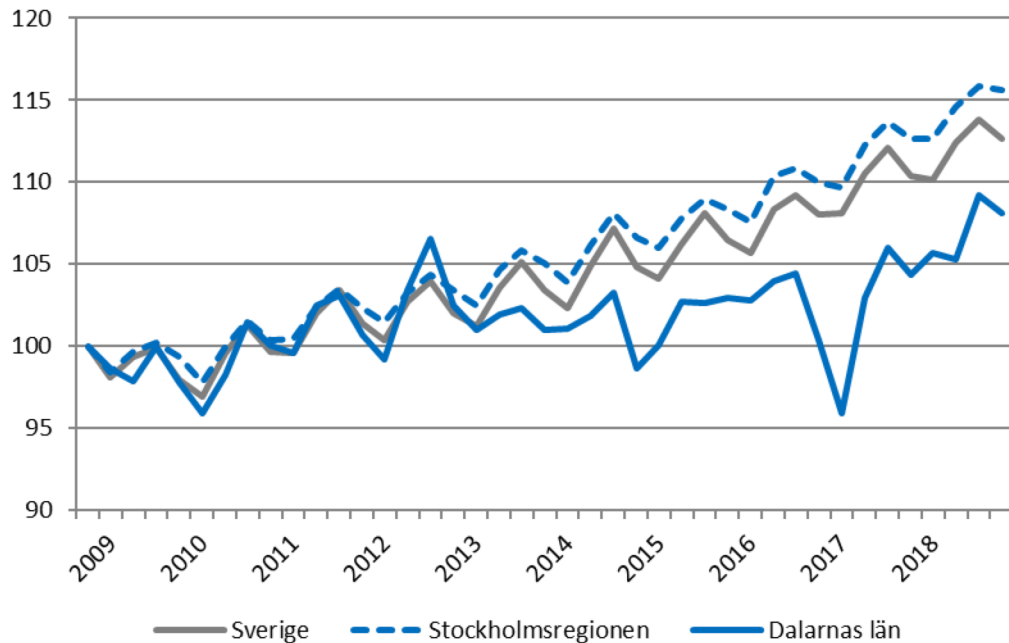
Företagskonkurser

Branschen hotell & restauranger har svarat för flest konkurser i länet under senaste kvartalet.

	Förändring (%)			R12*	
	Antal	-1 år	-5 år	Antal	Utv., %
	2018 kv4				
Sverige	1 928	18,1	-0,2	7 223	13,0
Stockholmsregionen	970	16,0	-3,7	3 734	12,7
Dalarnas län	46	0,0	27,8	165	1,2
Smedjebackens kommun	1	i.u.	0,0	6	-25,0
Ludvika kommun	0	-100,0	-100,0	9	28,6

*De fyra senaste kvartalen

Sysselsatta invånare
Index 100 = 2008 kv4



Källa: Statistiska centralbyrån (Arbetskraftsundersökningarna, AKU)

Sysselsättning

I Dalarnas län har sysselsättningen relativt sett ökat mest inom finansiell verksamhet & företagstjänster under de fyra senaste kvartalen.

	Antal	Förändring	Förändring (%)	
	2018 kv4	-1 år (antal)	-1 år	-5 år
Sverige	5 131 100	105 900	2,1	9,0
Stockholmsregionen	2 369 000	60 200	2,6	10,0
Dalarnas län	140 100	4 900	3,6	7,0

*De fyra senaste kvartalen

Sysselsättning efter bransch

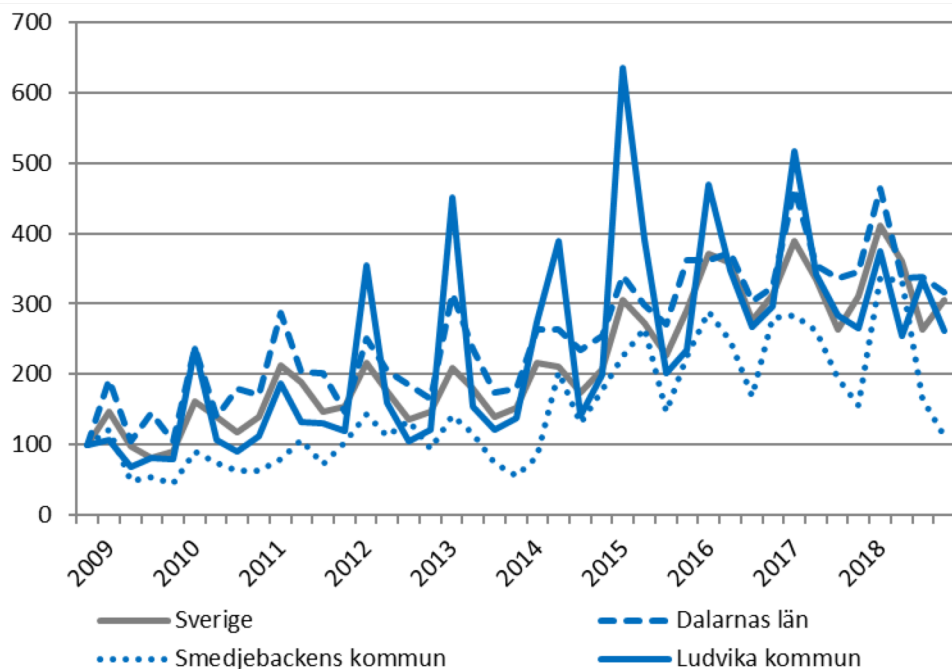
Dalarnas län

	Antal	Förändring	Förändring (%)	
	2018 kv4	-1 år (antal)	-1 år	- 5 år
Jordbruk, skogsbruk & fiske	i.u.	i.u.	i.u.	i.u.
Tillverkn. & utvinning, energi och miljö	21 200	-1 700	-7,4	-8,2
därav Tillverkn. Av verkstadsvaror	8 900	-1 600	-15,2	-10,1
Byggverksamhet	13 500	1 700	14,4	12,5
Handel	14 900	1 400	10,4	-2,6
Transport	4 300	500	13,2	-28,3
Hotell och restaurang	4 900	0	0,0	-3,9
Information & kommunikation	i.u.	i.u.	i.u.	i.u.
Personliga & kulturella tjänster	7 700	500	6,9	40,0
Finansiell verksamhet, företagstjänster	15 400	2 600	20,3	24,2
Offentlig förvaltning	8 500	-700	-7,6	18,1
Utbildning	17 600	400	2,3	18,9
Vård och omsorg	25 700	0	0,0	13,2
Uppgift saknas	i.u.	i.u.	i.u.	i.u.
Sysselsatta i Sverige	139 700	4 800	3,6	7,6
Sysselsatta utomlands	i.u.	i.u.	i.u.	i.u.
Total	140 100	4 900	3,6	7,0

Sysselsättning efter yrke Dalarnas län

	Antal	Förändring	Förändring (%)
	2018 kv4	-1 år (antal)	-1 år
Militärt arbete	i.u.	i.u.	i.u.
Chefsyrken	7 600	-500	-6,2
Yrken med krav på fördjupad högskolekompetens	33 100	3 400	11,4
Yrken med krav på högskolekompetens eller motsvarande	18 900	-400	-2,1
Yrken inom administration och kundtjänst	11 100	100	0,9
Service-, omsorgs- och försäljningsarbete	28 800	-3 700	-11,4
Yrken inom lantbruk, trädgård, skogsbruk och fiske	i.u.	i.u.	i.u.
Yrken inom byggverksamhet och tillverkning	17 000	900	5,6
Yrken inom maskinell tillverkning och transport med mera	12 500	1 900	17,9
Yrken med krav på kortare utbildning eller introduktion	7 000	1 900	37,3
Uppgift saknas	i.u.	i.u.	i.u.
Sysselsatta i Sverige	139 700	4 800	3,6
Sysselsatta utomlands	i.u.	i.u.	i.u.
Total	140 100	4 900	3,6

Nyanmälda platser på arbetsförmedlingen
Index 100 = 2008 kv4



Källa: Arbetsförmedlingen

Lediga jobb

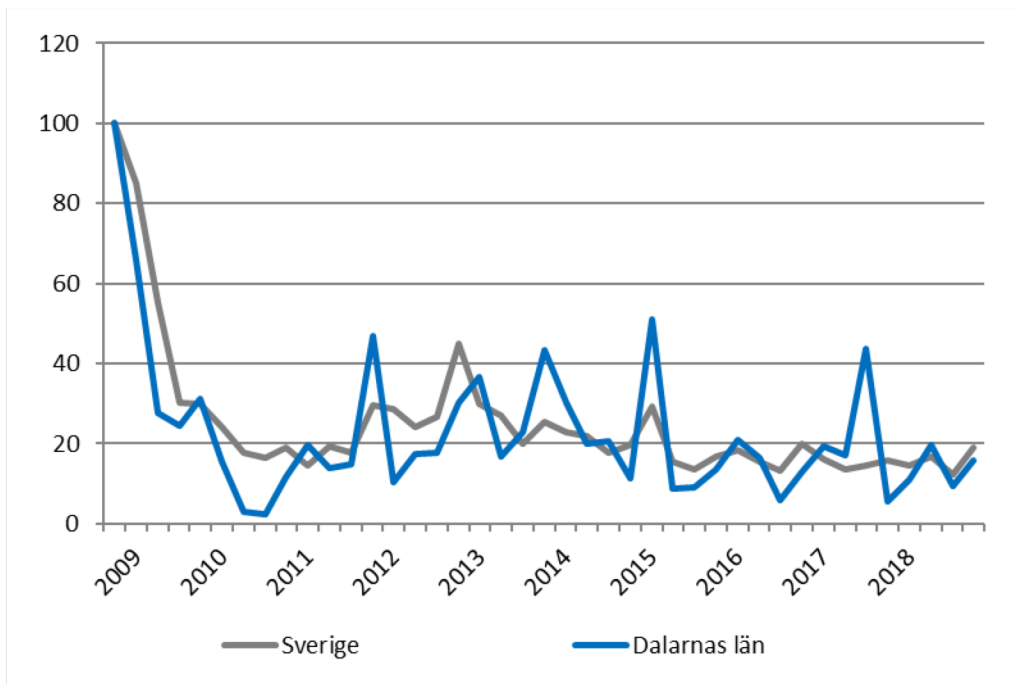
Procentuellt sett har ökningen av antalet lediga jobb i länet varit störst inom information och kommunikation.

	Antal	Förändring (%)		R12*	
	2018 kv4	-1 år	-5 år	Antal	Utv., %
Sverige	300 962	-1,7	101,2	1 319 662	3,2
Stockholmsregionen	142 438	1,9	93,9	620 239	4,8
Dalarnas län	6 248	-8,8	76,2	28 786	-3,2
Smedjebackens kommun	55	-27,6	103,7	464	5,9
Ludvika kommun	522	-1,7	90,5	2 446	-13,1

*De fyra senaste kvartalen

Varslade personer

Index 100 = 2008 kv4



Källa: Arbetsförmedlingen

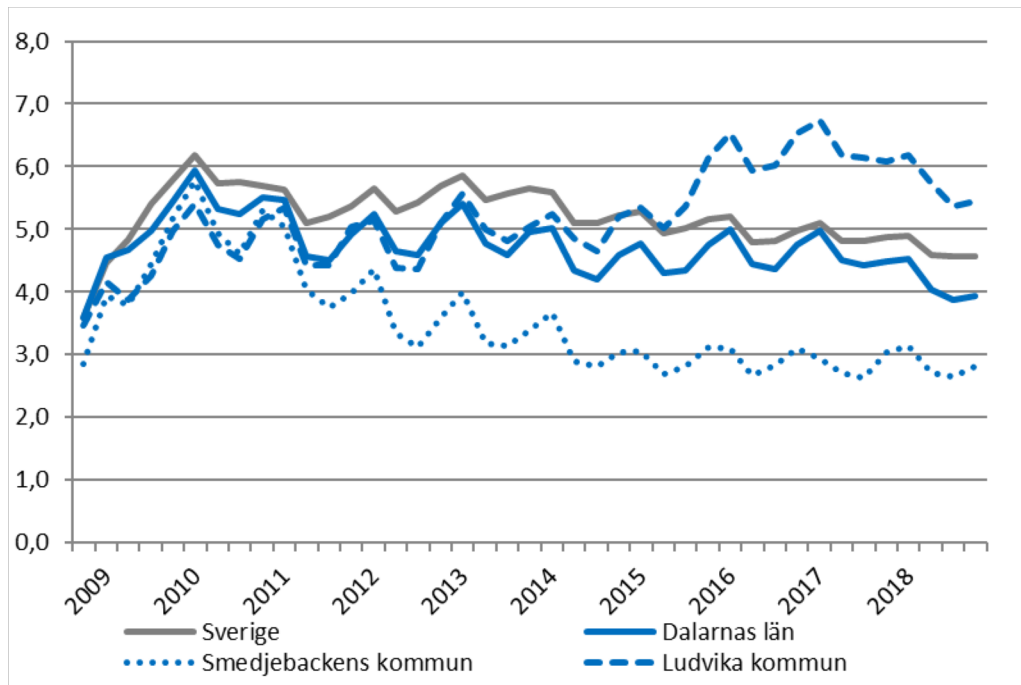
Varslade personer

Av länets varsel har 5 procent inträffat i Ludvika och 0 procent i Smedjebacken under det senaste året.

	Antal	Förändring (%)		R12*	
		-1 år	-5 år	Antal	Utv., %
Sverige	10 841	19,0	-25,3	35 769	3,4
Stockholmsregionen	4 925	18,8	-29,7	17 948	10,1
Dalarnas län	272	183,3	-63,8	966	-34,8
Smedjebackens kommun	0	i.u.	i.u.	5	-83,3
Ludvika kommun	14	16,7	55,6	126	-76,5

*De fyra senaste kvartalen

Arbetslöshet i förhållande till befolkningen (%), 15-74 år



Källa: Arbetsförmedlingen och Statistiska centralbyrån

Arbetslöshet

Såväl andelen öppet arbetslösa som andelen personer med aktivitetsstöd har minskat i länet under det senaste året.

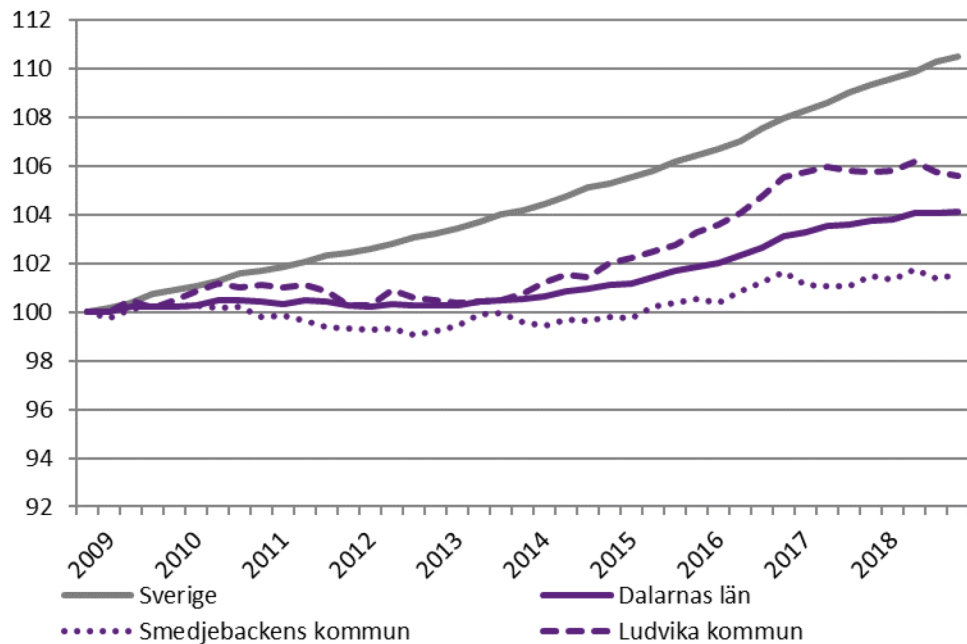
	Antal	Förändring	Arbetslösa i förh. till befolkningen, 15-74 år		
			2018 kv4	-1 år	-5 år
Sverige	3 418 833	-21 208	4,6	4,9	5,6
Stockholmsregionen	1 506 422	-9 057	4,4	4,7	5,4
Dalarnas län	8 132	-1 198	3,9	4,5	5,0
Smedjebackens kommun	223	-18	2,8	3,0	3,4
Ludvika kommun	1 044	-135	5,4	6,1	5,0

Arbetslöshet per kategori

	Antal	Förändring	Förändring (%)	
	2018 kv4	-1 år (antal)	-1 år	-5 år
Dalarnas län				
Öppet arbetslösa	4 820	-940	-16,3	-13,9
varav långtidsarbetslösa	1 751	-131	-7,0	41,1
varav ungdomsarbetslösa	647	-234	-26,5	-40,8
Aktivitetsstöd	3 312	-258	-7,2	-27,4
varav ungdomsarbetslösa m. aktivitetsstöd	546	-109	-16,7	-61,4
Totalt antal arbetslösa	8 132	-1 198	-12,8	-20,0
Smedjebackens kommun				
Öppet arbetslösa	140	-19	-11,7	-5,4
varav långtidsarbetslösa	45	5	13,6	47,3
varav ungdomsarbetslösa	22	6	37,5	-16,5
Aktivitetsstöd	83	0	0,4	-32,8
varav ungdomsarbetslösa m. aktivitetsstöd	15	-2	-13,2	-43,9
Totalt antal arbetslösa	223	-18	-7,6	-17,8
Ludvika kommun				
Öppet arbetslösa	565	-107	-15,9	17,1
varav långtidsarbetslösa	212	-41	-16,2	61,0
varav ungdomsarbetslösa	82	-13	-13,4	-6,8
Aktivitetsstöd	480	-28	-5,6	1,8
varav ungdomsarbetslösa m. aktivitetsstöd	84	-9	-9,3	-42,4
Totalt antal arbetslösa	1 044	-135	-11,4	9,5

Befolkningsutveckling

Index 100 = 2008 kv4



Källa: Statistiska centralbyrån

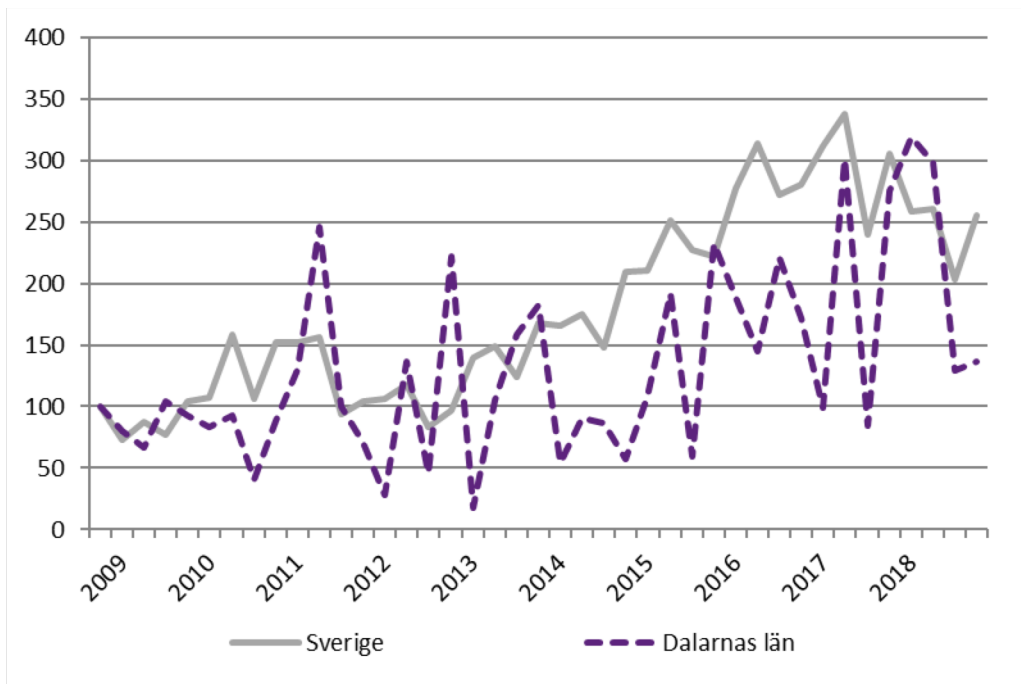
Befolkning

Folkmängden i Dalarnas län har under det senaste året ökat marginellt samtidigt som den varit nära på oförändrad i Ludvika och Smedjebacken.

	2018 kv4	Förändring - 1 år	Förändring (%)	
	(i tusental)		-1 år	-5 år
Sverige	10 230,2	109,9	1,1	6,1
Stockholmsregionen	4 626,7	58,9	1,3	7,0
Dalarnas län	287,2	1,0	0,4	3,5
Smedjebackens kommun	10,9	0,0	0,0	1,9
Ludvika kommun	26,9	0,0	-0,2	4,8

Påbörjade lägenheter

Index 100 = 2008 kv4



Källa: Statistiska centralbyrån

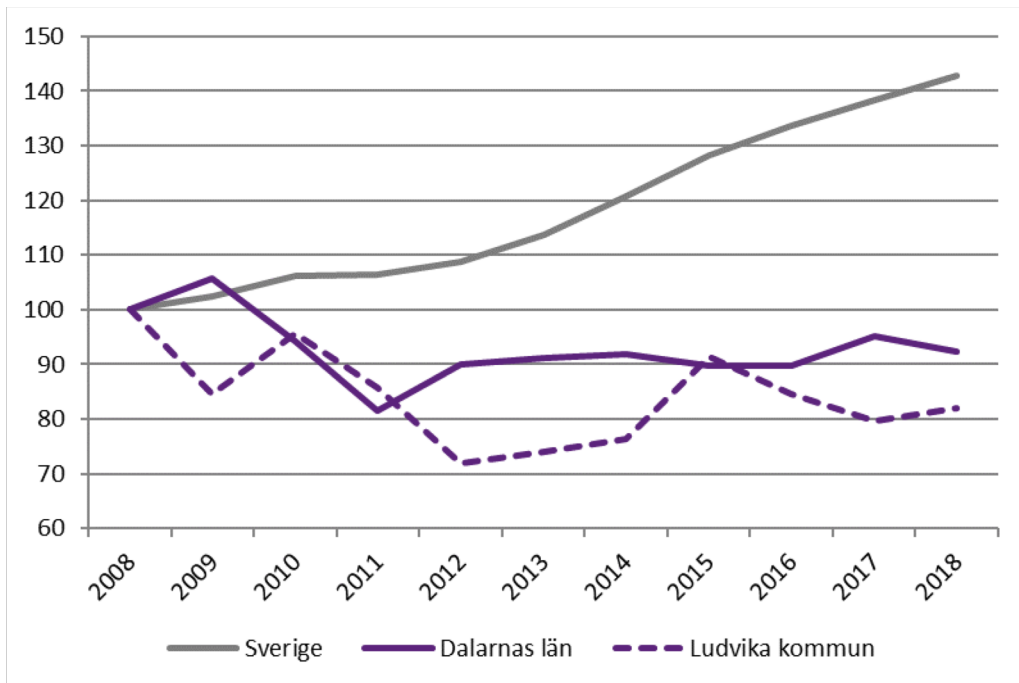
Bostadsbyggande

Bygandet av både flerbostadshus och småhus minskade i länet jämfört med samma kvartal föregående år.

	Antal		Förändring (%)		R12*	
	2018 kv4	-1 år	-5 år	Antal	Utv., %	
Sverige	13 412	-16,6	52,2	51 438	-18,2	
Stockholmsregionen	7 149	-20,2	38,2	23 333	-29,8	
Dalarnas län	98	-50,5	-25,2	636	16,3	
Smedjebackens kommun	2	0,0	i.u.	10	233,3	
Ludvika kommun	47	683,3	193,8	52	372,7	

*De fyra senaste kvartalen

Kommersiella övernattningar
(för staden hotell, vandrarhem, stugbyar och för län även camping)
Index 100 = 2008 kv4 (kv4, 2008-2018)



Källa: Statistiska centralbyrån och Tillväxtverket

Kommersiella övernattningar

	2018 kv4	Förändring (%)		R12*	
	(i tusental)	-1 år	-5 år	(tusental)	Utv., %
Sverige	10 875	3,4	25,7	65 050	2,9
Stockholmsregionen	5 374	3,8	26,3	27 190	3,4
Dalarnas län	709	-2,9	1,3	5 063	2,3
Varav utländska	56	13,2	38,0	361	8,1
Ludvika kommun	39	2,8	10,7	238	-1,1
Varav utländska	8	-8,4	22,5	47	-22,8

*De fyra senaste kvartalen

Företagande

Kommunerna i Dalarnas län

	Nyregistrerade företag		Företagskonkurser	
	Antal	Förändring (%)	Antal	Förändring (%)
	2018 kv4	-1 år	2018 kv4	-1 år
Dalarnas län	339	-11,0	46	0,0
Vansbro	6	0,0	0	-100,0
Malung-Sälén	13	-23,5	4	100,0
Gagnef	9	-18,2	1	0,0
Leksand	17	-29,2	3	200,0
Rättvik	10	-41,2	1	-50,0
Orsa	9	28,6	1	i.u.
Älvdalen	12	-29,4	4	i.u.
Smedjebacken	4	-42,9	1	i.u.
Mora	30	-21,1	1	-50,0
Falun	89	-12,7	8	-46,7
Borlänge	67	17,5	9	28,6
Säter	12	-20,0	3	-40,0
Hedemora	16	23,1	4	300,0
Avesta	18	0,0	6	50,0
Ludvika	27	-15,6	0	-100,0

Arbetsmarknad

Kommunerna i Dalarnas län

	Nyanmälda platser		Varslade personer	
	Antal	Förändring (%)	Antal	Förändring (%)
	2018 kv4	-1 år	2018 kv4	-1 år
Dalarnas län	6 248	-8,8	272	183,3
Vansbro	106	-14,5	0	i.u.
Malung-Sälen	316	9,0	0	-100,0
Gagnef	88	33,3	9	i.u.
Leksand	178	-28,8	5	-44,4
Rättvik	80	2,6	0	-100,0
Orsa	93	-32,1	0	i.u.
Älvdalen	84	-38,2	0	i.u.
Smedjebacken	55	-27,6	0	i.u.
Mora	508	-10,6	0	i.u.
Falun	1 615	-24,8	78	178,6
Borlänge	1 782	13,0	97	1 516,7
Säter	179	-2,7	11	i.u.
Hedemora	212	10,4	0	i.u.
Avesta	430	-13,5	8	-50,0
Ludvika	522	-1,7	14	16,7

Arbetsmarknad

Kommunerna i Dalarnas län

	Antal arbetslösa		Andel arbetslösa	
	Antal 2018 kv4	Förändring (%) -1 år	Andel (%) 2018 kv4	Förändring (p.e.) -1 år
Dalarnas län	8 132	-12,8	3,9	-0,6
Vansbro	123	-15,9	2,5	-0,4
Malung-Sälen	208	-6,6	2,8	-0,2
Gagnef	152	-17,0	2,1	-0,4
Leksand	326	-8,5	2,9	-0,3
Rättvik	169	-22,3	2,1	-0,6
Orsa	188	-24,0	3,7	-1,2
Älvdalen	174	-4,1	3,4	-0,2
Smedjebacken	223	-7,6	2,8	-0,2
Mora	339	-19,5	2,3	-0,5
Falun	1 498	-10,4	3,5	-0,4
Borlänge	1 883	-11,4	5,0	-0,6
Säter	172	3,0	2,1	0,1
Hedemora	557	-15,1	5,0	-0,8
Avesta	1 076	-18,2	6,4	-1,4
Ludvika	1 044	-11,4	5,4	-0,6

Befolkning och bostäder

Kommunerna i Dalarnas län

	Befolkning		Påbörjade lägenheter	
	Antal	Förändring (%)	Antal	Förändring (%)
	2018 kv4	-1 år	2018 kv4	-1 år
Dalarnas län	287 191	0,4	98	-50,5
Vansbro	6 807	-0,4	0	i.u.
Malung-Sälen	10 106	-0,1	0	-100,0
Gagnef	10 271	0,3	0	i.u.
Leksand	15 804	1,0	4	-84,0
Rättvik	10 907	0,6	0	i.u.
Orsa	6 892	0,1	1	i.u.
Älvdalen	7 121	0,7	1	i.u.
Smedjebacken	10 897	0,0	2	0,0
Mora	20 390	0,1	12	-45,5
Falun	58 923	1,0	15	-71,2
Borlänge	52 224	0,5	1	-96,8
Säter	11 123	-0,3	6	-14,3
Hedemora	15 457	-0,7	3	i.u.
Avesta	23 323	0,3	6	20,0
Ludvika	26 946	-0,2	47	683,3

Besöksnäring

Kommunerna i Dalarnas län

	Kommersiella övernattningar	
	Tusental	Förändring (%)
	2018 kv4	-1 år
Dalarnas län	709	-2,9
Vansbro	2	-6,7
Malung-Sälen	114	20,5
Gagnef	1	-6,1
Leksand	49	2,3
Rättvik	23	51,0
Orsa	8	-18,7
Älvdalen	111	1,8
Smedjebacken	3	22,4
Mora	19	7,4
Falun	40	12,6
Borlänge	42	2,1
Säter	..	i.u.
Hedemora	3	-1,6
Avesta	8	19,9
Ludvika	39	-2,6

*Länstotal inkl. camping.
Kommunvärden exkl. camping.
.. = Av SCB censurerat värde till följd av färre än fem öppna anläggningar.

Stockholm Business Region

Stockholm Business Region har till uppgift att utveckla och marknadsföra Stockholm som etablerings- och besöksdestination under varumärket Stockholm – The Capital of Scandinavia. Målet är att Stockholm ska bli Europas ledande hållbara tillväxtregion.

Bolaget ägs av Stockholms stad och har två dotterbolag, Invest Stockholm och Visit Stockholm.

Samtliga rapporter finns tillgängliga på www.stockholmbusinessregion.se

Frågor kan ställas till Stefan Frid på Invest Stockholm.

Ansvarig utgivare: Anna Gissler, tf VD Stockholm Business Region.

Stockholm Business Region

P.O. Box 16282

SE-103 25 Stockholm, Sweden

Telefon + 46 8 508 280 00

www.visitstockholm.com

www.investstockholm.com

www.stockholmbusinessregion.se

