

Konjunkturen i Stockholmsregionen 2018 kv 4

20 mars 2019
Stockholm Business Region





Om rapporten

Rapporten är utgiven av Stockholm Business Region och publiceras fyra gånger per år. Rapporten omfattar Stockholms län och stad.

Statistiken bygger på uppgifter från Statistiska centralbyrån, Arbetsförmedlingen och Bolagsverket.

I rapporten jämförs främst utvecklingen med samma kvartal föregående år, exempelvis kvartal 1 jämförs med kvartal 1 tidigare år osv. För vissa indikatorer presenteras även totala rullande 12-värden där de fyra senaste kvartalen summeras för att få mer stabilitet i trenden. Dessa jämförs då med föregående fyra kvartal. Diagrammen som visar absoluta värden är säsongrensande för att visa trenden. Övriga diagram har indexerade värden som visar procentuella förändringen från startåret med värde 100, motsvarande kvartal för 10 år sedan.

Rapporten finns tillgänglig på
<http://foretag.stockholm.se/Foretagsservice/Stockholmskonjunkturen1/>

Stockholmsregionen omfattar Stockholms län, Uppsala län, Södermanlands län, Östergötlands län, Örebro län, Västmanlands län, Gävleborgs län och Dalarnas län.

Inom ramen för partnerskapet Stockholm Business Alliance – 55 kommuner i Stockholmsregionen – görs motsvarande rapport för regionens övriga sju län samt en gemensam för länen tillsammans
<http://www.stockholmbusinessalliance.se/konjunkturrapporter/>

Frågor kan ställas till Stefan Frid på Invest Stockholm.
Ansvarig utgivare: Anna Gissler, tf VD Stockholm Business Region.

Konjunkturläget i Stockholmsregionen 2018 kv4

Nyckeltal	Stockholmsregionen	
	Värde 2018 kv4	Förändring (%) -1 år
Lönesumma privat sektor (mdkr)	171	4,6 ↑
Nya företag	8 921	-7,5 ↓
Företagskonkurser	970	16,0 ↑
Sysselsatta	2 369 000	2,6 ↑
Nyanmälda platser	142 438	1,9 ↑
Varsel	4 925	18,8 ↑
Arbetslöshet (%)	4,4	-0,3 p.e.* ↓
Befolkning (tusental)	4 627	1,3 ↑
Påbörjade lägenheter	7 149	-20,2 ↓
Kommersiella övernattningar (tusental)	5 374	3,8 ↑

*Förändring i arbetslösheten visas i procentenheter, ej i procent

Mestadels god konjunktur i Stockholmsregionen

Konjunkturen i Stockholmsregionen är fortsatt överlag god under det fjärde kvartalet. Lönesummorna, arbetsmarknaden och befolkningsutvecklingen går uppåt, medan företagandet och bostadsbyggandet utvecklas svagare.

Lönesumman i privat sektor ökade med 4,6 procent jämfört med fjärde kvartalet 2017. Stockholms län hade den starkaste procentuella tillväxttakten av SBA-länen i privat sektor. Antalet nystartade företag minskade dock med 7,5 procent i regionen, vilket utgjordes av minskningar i samtliga län förutom Västmanlands län. Samtidigt ökade antalet konkurser i regionen med 16 procent jämfört med det fjärde kvartalet 2017. Ökningarna inträffade i samtliga SBA-län, förutom Uppsala, Västmanland och Dalarnas län.

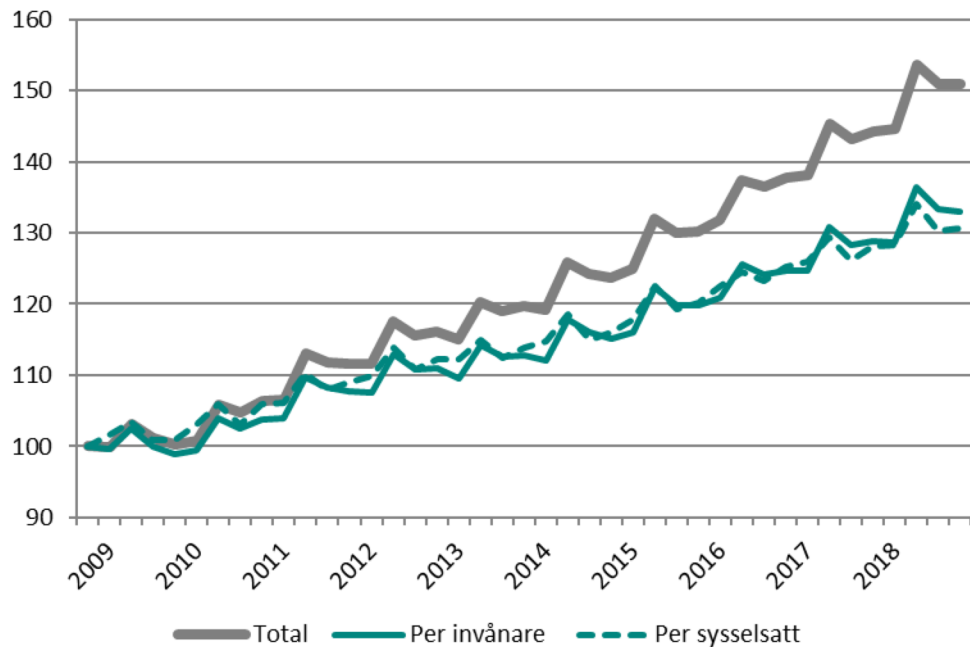
Arbetsmarknaden i Stockholmsregionen är fortsatt stark under fjärde kvartalet. Antalet sysselsatta invånare ökade med 60 200 personer under de fyra senaste kvartalen. Stockholms län stod för den största ökningen i antal, medan Östergötlands län svarade för den starkaste utvecklingen procentuellt. Antalet varslade personer ökade däremot med 19 procent samtidigt som antalet nyanmälda platser ökade med 2 procent i regionen jämfört med fjärde kvartalet 2017. Arbetslösheten i regionen minskade under samma period.

Under de senaste fyra kvartalen har antalet invånare i Stockholmsregionen ökat med 58 900 personer, vilket motsvarar en ökning på 1,3 procent. Bostadsbyggandet minskade med 20 procent i regionen i jämförelse med motsvarande kvartal år 2017. Endast i Södermanlands och Örebro län ökade bostadsbyggandet.

Anna Gissler
tf VD Stockholm Business Region

Lönesumma, Stockholmsregionen

Index 100 = 2008 kv4



Källa: Statistiska centralbyrån (Lönesummor nattbefolkning, arbetsgivaravgifter och preliminär A-skatt, LAPS)

Lönesumma, total

	2018 kv4 mdkr	Förändring -1 år (mdkr)	Förändring (%)	
			-1 år	-5 år
Stockholmsregionen	225,5	10,0	4,6	26,1
Övriga Sverige	234,2	8,8	3,9	23,9
Stockholms län	136,8	6,7	5,1	29,1
Uppsala län	14,4	0,7	5,3	28,3
Södermanlands län	9,7	0,3	3,7	19,6
Östergötlands län	19,1	0,7	3,9	24,1
Örebro län	12,6	0,4	3,4	23,3
Västmanlands län	10,9	0,4	3,5	18,7
Dalarnas län	11,2	0,4	3,7	19,0
Gävleborgs län	10,9	0,3	3,2	17,1

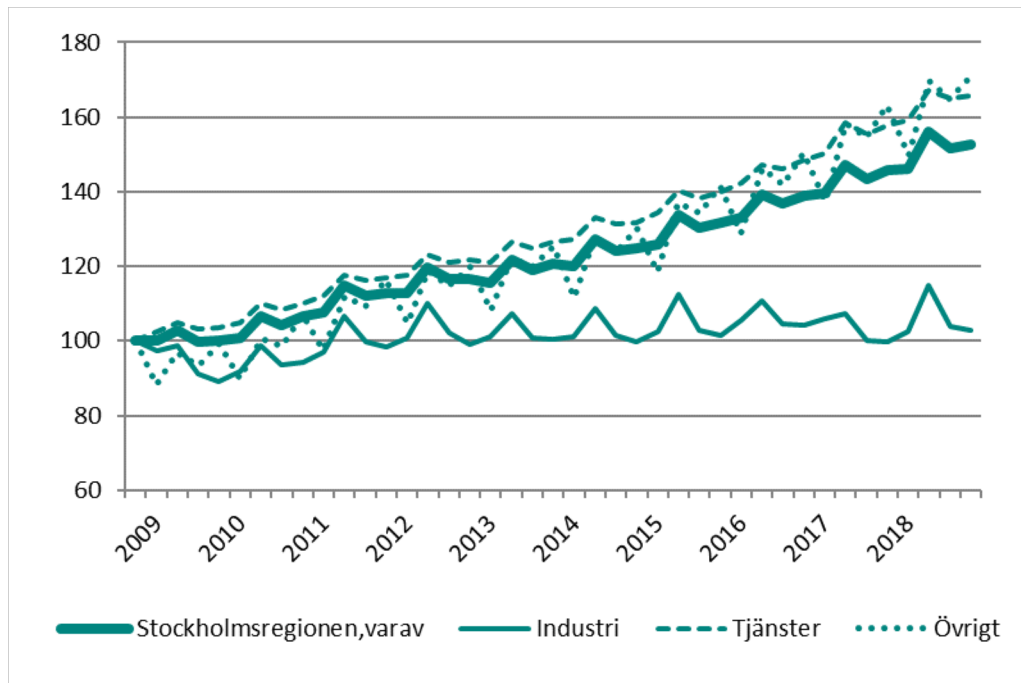
Lönesumma per sysselsatt

	2018 kv4 tkr	Förändring -1 år (tkr)	Förändring (%)	
			-1 år	-5 år
Stockholmsregionen	95,2	1,8	2,0	14,7
Övriga Sverige	84,8	1,8	2,2	14,5
Stockholms län	107,6	2,1	2,0	16,1
Uppsala län	76,5	3,1	4,2	16,9
Södermanlands län	72,3	3,4	4,9	14,1
Östergötlands län	84,8	0,0	0,0	12,1
Örebro län	86,4	1,0	1,2	8,5
Västmanlands län	84,2	1,0	1,2	13,4
Dalarnas län	79,6	0,0	0,1	11,2
Gävleborgs län	80,8	0,8	1,0	7,7

Lönesumma per invånare

	2018 kv4 tkr	Förändring -1 år (tkr)	Förändring (%)	
			-1 år	-5 år
Stockholmsregionen	48,7	1,6	3,3	17,9
Övriga Sverige	41,8	1,2	3,0	17,6
Stockholms län	58,4	2,0	3,5	19,1
Uppsala län	38,2	1,2	3,3	17,8
Södermanlands län	33,0	0,8	2,5	12,7
Östergötlands län	41,3	1,2	3,0	17,7
Örebro län	41,7	0,9	2,3	16,4
Västmanlands län	39,7	0,9	2,4	12,2
Dalarnas län	38,8	1,2	3,3	15,0
Gävleborgs län	37,9	1,1	2,9	13,6

Lönesumma i privat sektor efter näringsgren, Stockholmsregionen
Index 100 = 2008 kv4



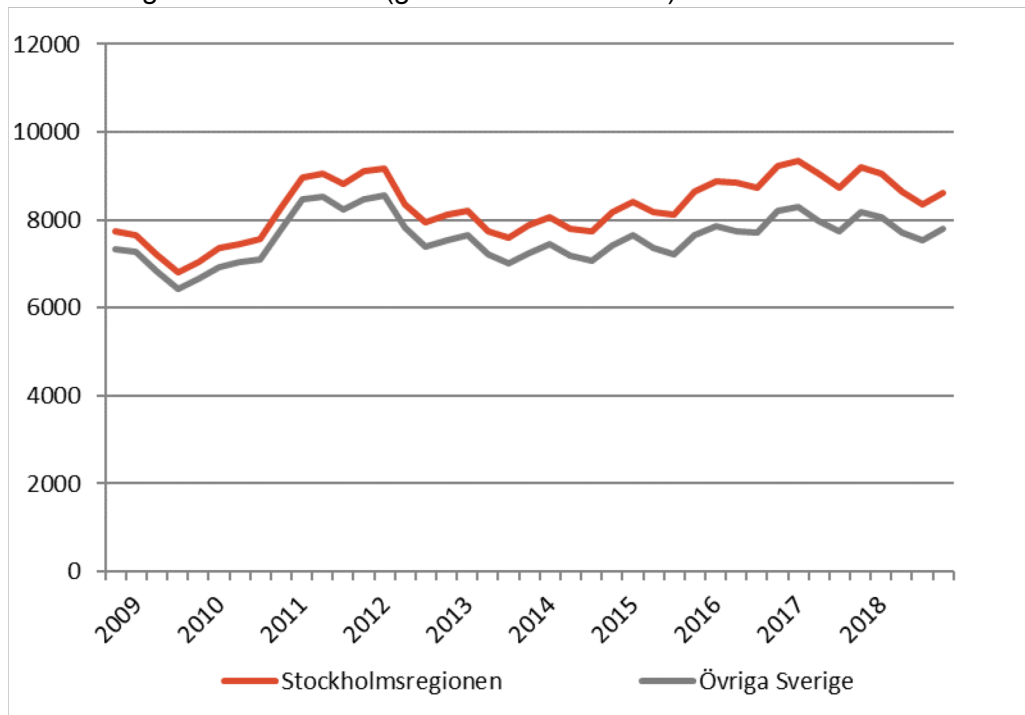
Källa: Statistiska centralbyrån (Lönesummor nattbefolkning, arbetsgivaravgifter och preliminär A-skatt, LAPS)

	2018 kv4 Mdkr	Förändring -1 år (mdkr)	Förändring (%) -1 år	Förändring (%) -5 år
Industri				
Stockholmsregionen	25,0	0,7	2,8	2,3
Övriga Sverige	40,5	1,4	3,6	14,0
Stockholms län	9,0	0,2	2,7	-4,0
Uppsala län	1,6	0,1	5,8	14,4
Södermanlands län	1,7	0,1	3,8	4,7
Östergötlands län	3,4	0,1	4,1	10,1
Örebro län	2,3	0,0	1,4	8,5
Västmanlands län	2,6	0,1	2,9	0,5
Dalarnas län	2,2	0,0	2,0	5,4
Gävleborgs län	2,2	0,0	1,0	1,3
Tjänster				
Stockholmsregionen	128,7	6,0	4,9	31,0
Övriga Sverige	101,3	2,9	3,0	25,8
Stockholms län	94,1	4,9	5,5	33,6
Uppsala län	5,9	0,3	4,9	33,8
Södermanlands län	3,5	0,1	2,1	17,0
Östergötlands län	7,9	0,2	3,0	25,4
Örebro län	5,0	0,2	3,3	27,3
Västmanlands län	4,3	0,1	3,0	22,9
Dalarnas län	4,0	0,2	4,1	21,4
Gävleborgs län	3,9	0,1	2,9	18,8
Övrigt*				
Stockholmsregionen	17,6	0,8	4,9	36,4
Övriga Sverige	20,4	2,0	10,7	32,8
Stockholms län	9,4	0,4	4,5	40,0
Uppsala län	1,3	0,1	4,9	34,4
Södermanlands län	1,0	0,0	3,3	38,0
Östergötlands län	1,6	0,1	6,6	34,3
Örebro län	1,1	0,1	5,0	35,6
Västmanlands län	0,9	0,1	6,6	32,8
Dalarnas län	1,1	0,1	5,3	27,6
Gävleborgs län	1,1	0,1	5,4	25,3

* Övrigt ingår jordbruk, skogsbruk och fiske, byggverksamhet samt okänd näringsgren

Nyregistrerade företag

Säsongrensade värden (glidande medelvärde)



Källa: Bolagsverket

Nyföretagande

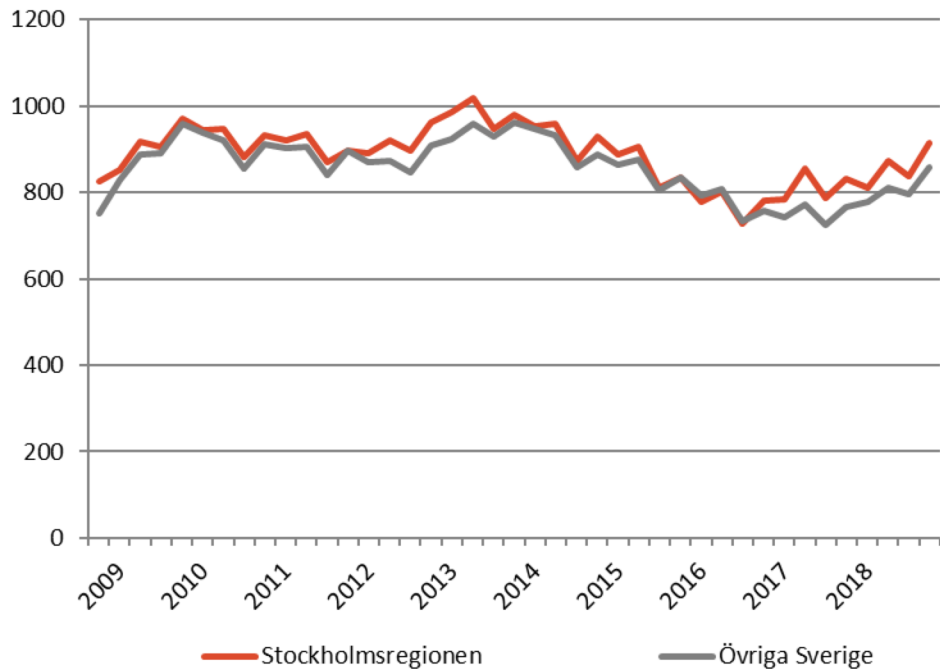
Drygt 33 000 företag har startats i Stockholmsregionen de senaste fyra kvartalen.

	Antal	Förändring (%)		R12*	
	2018 kv4	-1 år	-5 år	Antal	Utv., %
Stockholmsregionen	8 921	-7,5	7,7	33 385	-7,6
Övriga Sverige	8 115	-7,4	9,2	30 235	-5,4
Stockholms län	5 999	-7,4	5,2	22 324	-8,3
Uppsala län	528	-13,0	0,2	1 992	-10,5
Södermanlands län	342	-21,9	-0,9	1 421	-14,2
Östergötlands län	584	-4,1	21,7	2 124	-5,3
Örebro län	403	-6,3	19,6	1 475	-10,4
Västmanlands län	404	15,1	32,5	1 408	9,6
Dalarnas län	339	-11,0	18,9	1 398	-5,8
Gävleborgs län	322	-7,2	7,7	1 243	-0,3

*De fyra senaste kvartalen

Företagskonkurser

Säsongrensade värden (glidande medelvärde)



Källa: Statistiska centralbyrån (Konkurser och offentliga ackord)

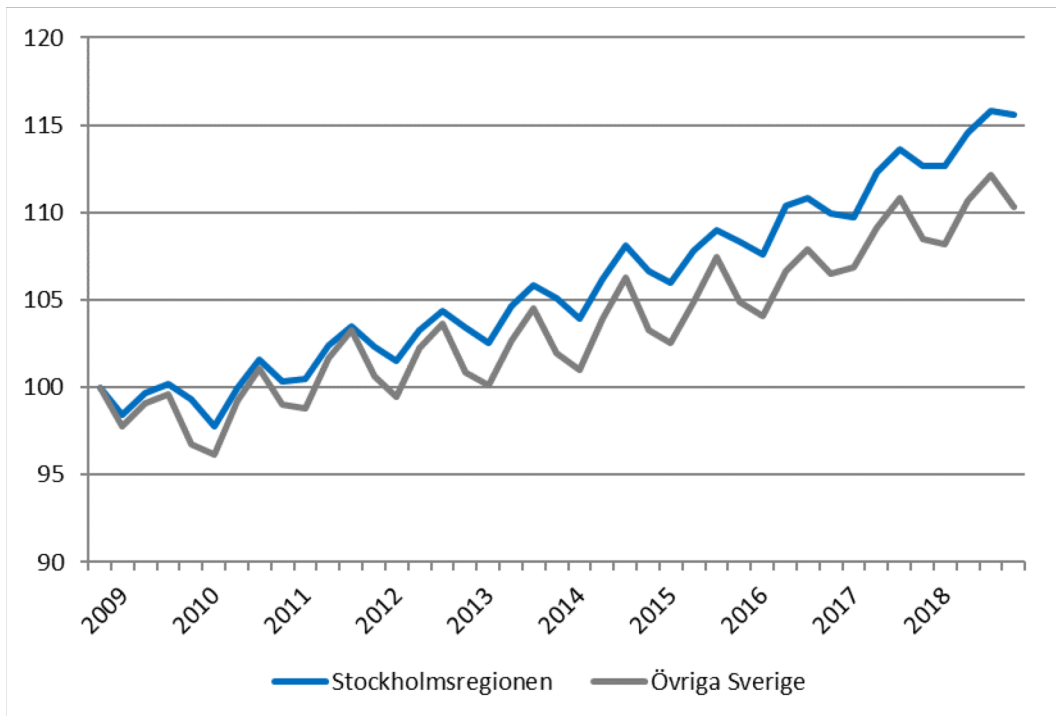
Företagskonkurser

Byggindustrin har svarat för flest konkurser under senaste kvartalet.

	Antal	Förändring (%)		R12*	
	2018 kv4	-1 år	-5 år	Antal	Utv., %
Stockholmsregionen	970	16,0	-3,7	3 734	12,7
Övriga Sverige	958	20,2	3,6	3 489	13,3
Stockholms län	605	12,0	-7,8	2 408	11,4
Uppsala län	52	-8,8	-26,8	224	21,7
Södermanlands län	59	37,2	63,9	195	30,9
Östergötlands län	66	78,4	1,5	214	12,6
Örebro län	46	76,9	9,5	193	38,8
Västmanlands län	37	-2,6	-2,6	148	-0,7
Dalarnas län	46	0,0	27,8	165	1,2
Gävleborgs län	59	20,4	-6,3	187	4,5

*De fyra senaste kvartalerna

Sysselsatta invånare
Index 100 = 2008 kv4



Källa: Statistiska centralbyrån (Arbetskraftsundersökningarna, AKU)

Sysselsättning

Procentuellt sett har sysselsättningen ökat mest inom information och kommunikation under de fyra senaste kvartalen.

	Antal	Förändring	Förändring (%)	
	2018 kv4	-1 år (antal)	-1 år	-5 år
Stockholmsregionen	2 369 000	60 200	2,6	10,0
Övriga Sverige	2 762 100	45 700	1,7	8,2
Stockholms län	1 271 900	37 700	3,1	11,1
Uppsala län	188 100	2 000	1,1	9,7
Södermanlands län	134 400	-1 600	-1,2	4,8
Östergötlands län	225 100	8 300	3,8	10,7
Örebro län	145 700	3 200	2,2	13,7
Västmanlands län	129 200	2 800	2,2	4,6
Dalarnas län	140 100	4 900	3,6	7,0
Gävleborgs län	134 500	2 900	2,2	8,7

*De fyra senaste kvartalen

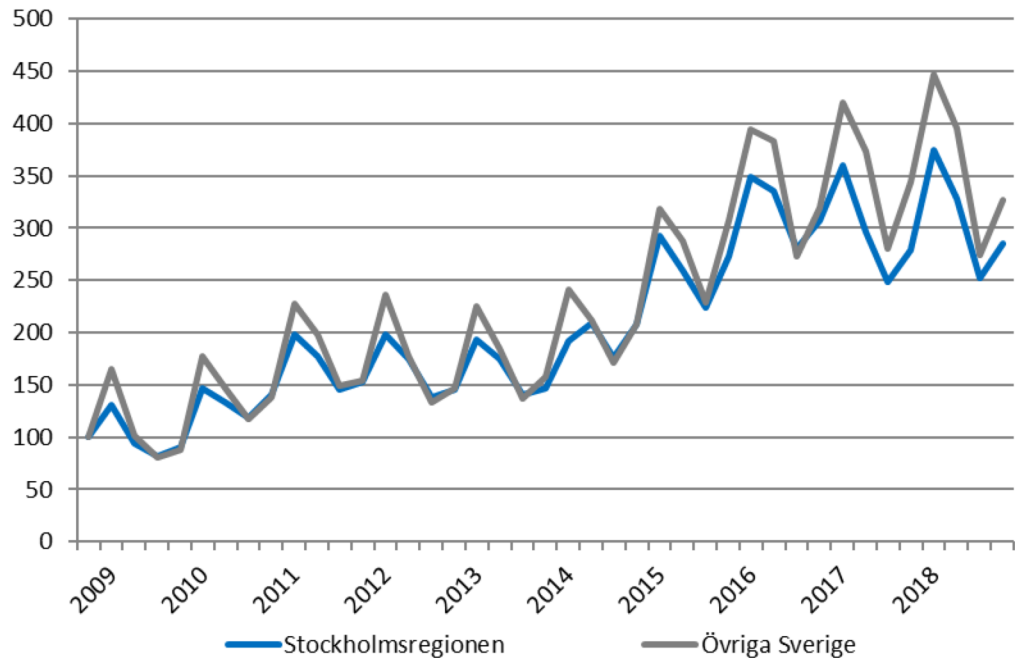
Sysselsättning efter bransch Stockholmsregionen

	Antal	Förändring	Förändring (%)	
	2018 kv4	-1 år (antal)	-1 år	- 5 år
Jordbruk, skogsbruk & fiske	8 200	-9 000	-52,3	-70,7
Tillverkn. & utvinning, energi och miljö	217 000	5 900	2,8	5,1
därav Tillverkn. Av verkstadsvaror	109 600	6 800	6,6	6,4
Byggverksamhet	153 800	8 800	6,1	10,3
Handel	265 700	3 900	1,5	8,0
Transport	107 900	3 400	3,3	1,7
Hotell och restaurang	69 100	-8 600	-11,1	-3,5
Information & kommunikation	145 500	11 200	8,3	28,1
Personliga & kulturella tjänster	134 900	6 000	4,7	13,2
Finansiell verksamhet, företagstjänster	459 200	6 400	1,4	11,5
Offentlig förvaltning	176 600	5 900	3,5	22,7
Utbildning	266 500	1 700	0,6	12,2
Vård och omsorg	327 000	11 200	3,5	7,4
Uppgift saknas	i.u.	i.u.	i.u.	i.u.
Sysselsatta i Sverige	2 358 600	55 600	2,4	10,1
Sysselsatta utomlands	5 500	2 000	57,1	-3,5
Total	2 369 000	60 200	2,6	10,0

Sysselsättning efter yrke Stockholmsregionen

	Antal	Förändring	Förändring (%)
	2018 kv4	-1 år (antal)	-1 år
Militärt arbete	i.u.	i.u.	i.u.
Chefsyrken	166 500	6 100	-2,6
Yrken med krav på fördjupad högskolekompetens	740 600	47 600	51,5
Yrken med krav på högskolekompetens eller motsvarande	408 600	-2 800	5,1
Yrken inom administration och kundtjänst	173 600	-2 600	-39,7
Service-, omsorgs- och försäljningsarbete	407 400	-19 000	-31,3
Yrken inom lantbruk, trädgård, skogsbruk och fiske	i.u.	i.u.	i.u.
Yrken inom byggverksamhet och tillverkning	188 400	11 900	56,1
Yrken inom maskinell tillverkning och transport med mera	124 000	7 500	65,1
Yrken med krav på kortare utbildning eller introduktion	111 600	4 600	22,9
Uppgift saknas	i.u.	i.u.	i.u.
Sysselsatta i Sverige	2 358 600	55 600	15,3
Sysselsatta utomlands	i.u.	i.u.	i.u.
Total	2 369 000	60 200	17,1

Nyanmälda platser på arbetsförmedlingen
Index 100 = 2008 kv4



Källa: Arbetsförmedlingen

Lediga jobb

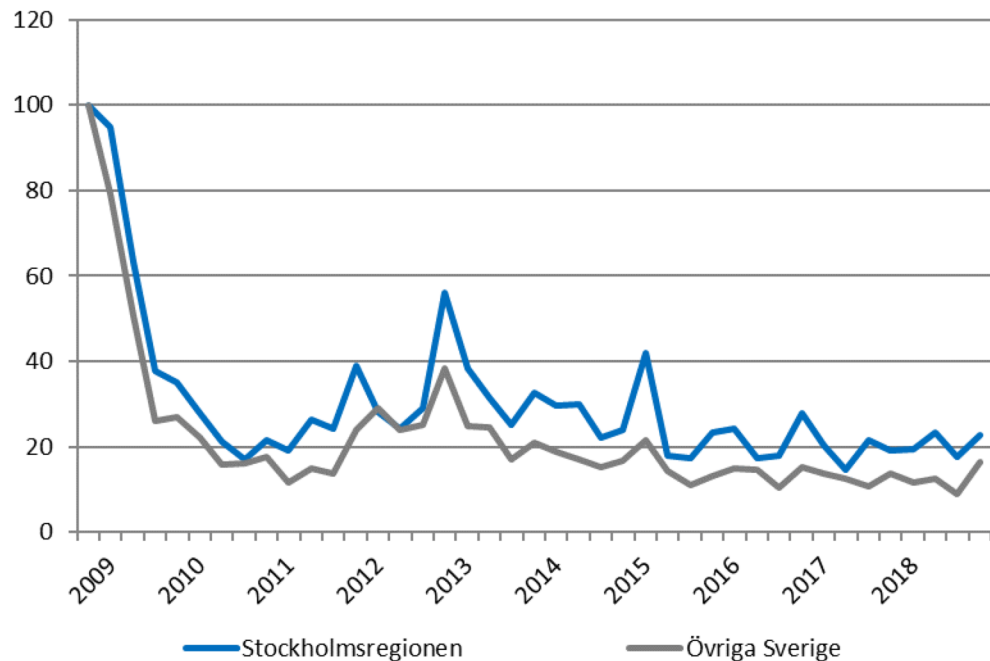
Antalet nyanmälda platser inom personliga och kulturella tjänster har ökat mest i regionen relativt motsvarande kvartal föregående år.

	Antal	Förändring (%)		R12*	
	2018 kv4	-1 år	-5 år	Antal	Utv., %
Stockholmsregionen	142 438	1,9	93,9	620 239	4,8
Övriga Sverige	158 524	-4,8	108,2	699 423	1,8
Stockholms län	84 671	0,8	90,2	359 435	1,8
Uppsala län	8 696	11,3	106,5	37 308	8,0
Södermanlands län	6 981	-11,3	105,0	31 460	-2,1
Östergötlands län	16 580	31,1	148,8	79 369	32,8
Örebro län	7 061	-7,9	75,6	32 089	0,6
Västmanlands län	6 469	-5,2	112,5	28 695	5,2
Dalarnas län	6 248	-8,8	76,2	28 786	-3,2
Gävleborgs län	5 732	-5,1	41,2	23 097	-1,6

*De fyra senaste kvartalen

Varslade personer

Index 100 = 2008 kv4



Källa: Arbetsförmedlingen

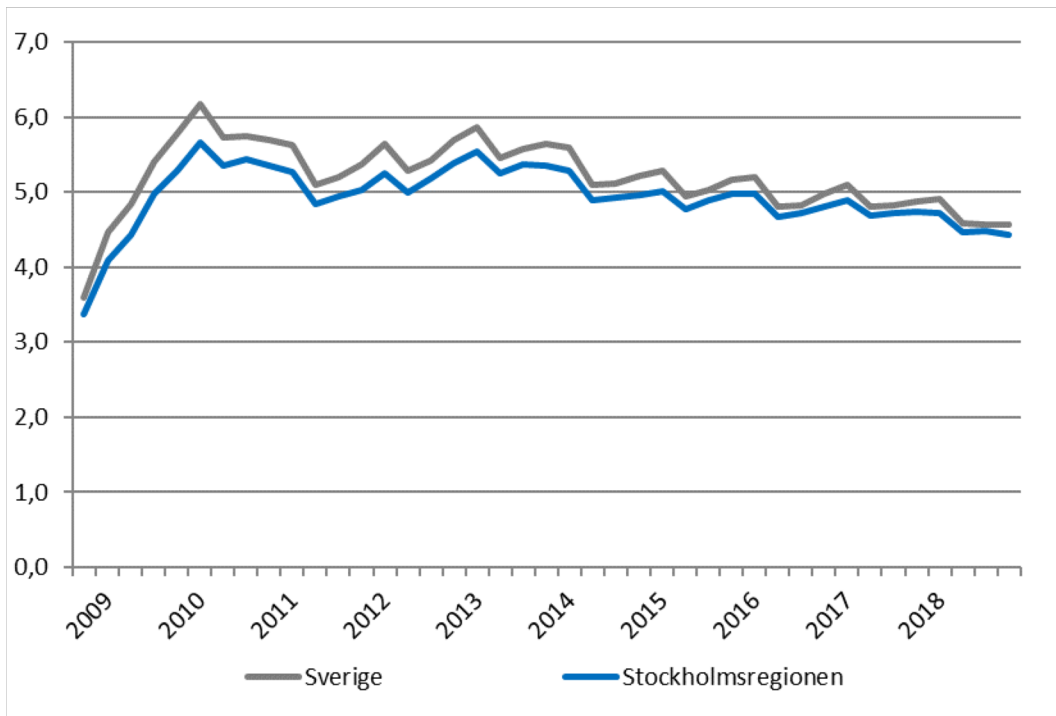
Varslade personer

Antal varslade personer ökade med 19 procent i regionen i jämförelse med motsvarande kvartal föregående år.

	Antal	Förändring (%)		R12*	
	2018 kv4	-1 år	-5 år	Antal	Utv., %
Stockholmsregionen	4 925	18,8	-29,7	17 948	10,1
Övriga Sverige	5 916	19,1	-21,3	17 821	-2,5
Stockholms län	2 890	25,3	-10,9	11 479	29,4
Uppsala län	106	-26,4	-83,1	752	29,4
Södermanlands län	314	-5,7	14,2	973	42,7
Östergötlands län	389	11,8	-41,1	1 382	6,5
Örebro län	292	-39,7	-43,3	734	-34,8
Västmanlands län	106	-56,0	-78,1	358	-71,0
Dalarnas län	272	183,3	-63,8	966	-34,8
Gävleborgs län	556	188,1	24,7	1 304	25,0

*De fyra senaste kvartalen

Arbetslöshet i förhållande till befolkningen (%), 15-74 år



Källa: Arbetsförmedlingen och Statistiska centralbyrån

Arbetslöshet

Arbetslöshetens minskning under senaste året beror både på en lägre andel personer med aktivitetsstöd och öppet arbetslösa.

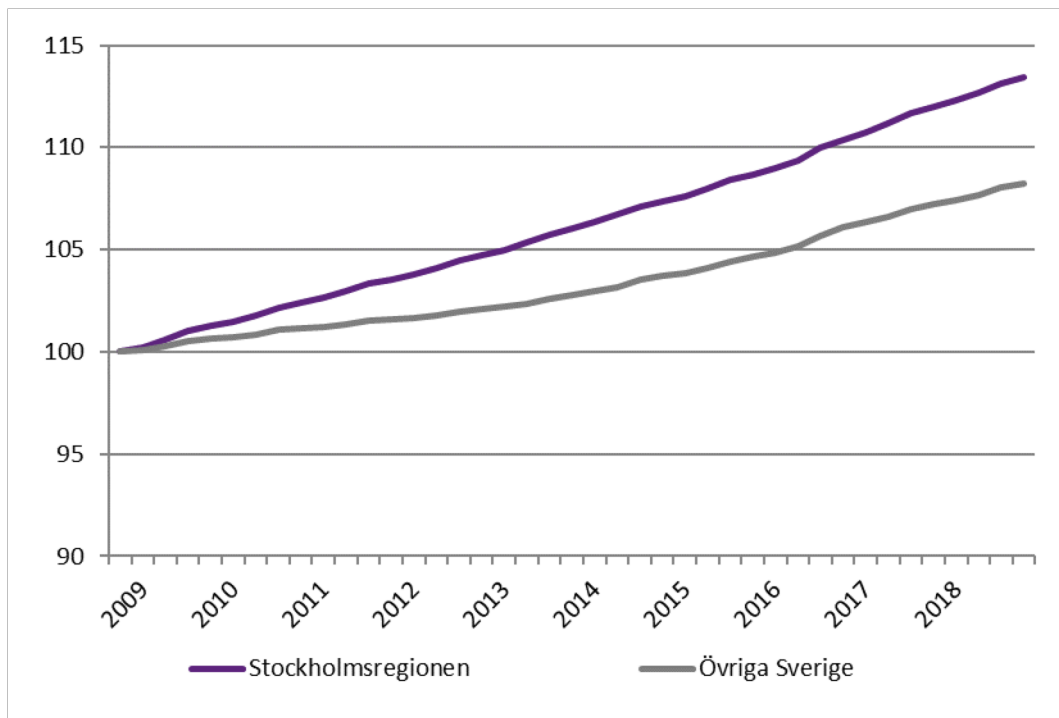
	Antal	Förändring	Arbetslösa i förh. till befolkningen, 15-74 år		
			2018 kv4	-1 år	-5 år
Stockholmsregionen	150 642	-9 057	4,4	4,7	5,4
Sverige	341 833	-21 208	4,6	4,9	5,6
Stockholms län	68 755	-1 941	3,9	4,1	4,6
Uppsala län	9 996	-453	3,6	3,8	3,9
Södermanlands län	12 646	-1 191	6,0	6,6	7,2
Östergötlands län	17 505	-1 265	5,2	5,6	6,5
Örebro län	10 228	-536	4,6	4,9	6,2
Västmanlands län	10 914	-814	5,5	6,0	6,7
Dalarnas län	8 132	-1 198	3,9	4,5	5,0
Gävleborgs län	12 466	-1 658	6,0	6,8	7,8

Arbetslöshet per kategori

	Antal	Förändring	Förändring (%)	
Stockholmsregionen	2018 kv4	-1 år (antal)	-1 år	-5 år
Öppet arbetslösa	83 703	-4 147	-4,7	-12,2
varav långtidsarbetslösa	29 883	1 558	5,5	8,2
varav ungdomsarbetslösa	9 117	-1 379	-13,1	-41,6
Aktivitetsstöd	66 940	-4 911	-6,8	-14,0
varav ungdomsarbetslösa m. aktivitetsstöd	10 038	-1 167	-10,4	-52,0
Totalt antal arbetslösa	150 642	-9 057	-5,7	-13,0

Befolkningsutveckling

Index 100 = 2008 kv4



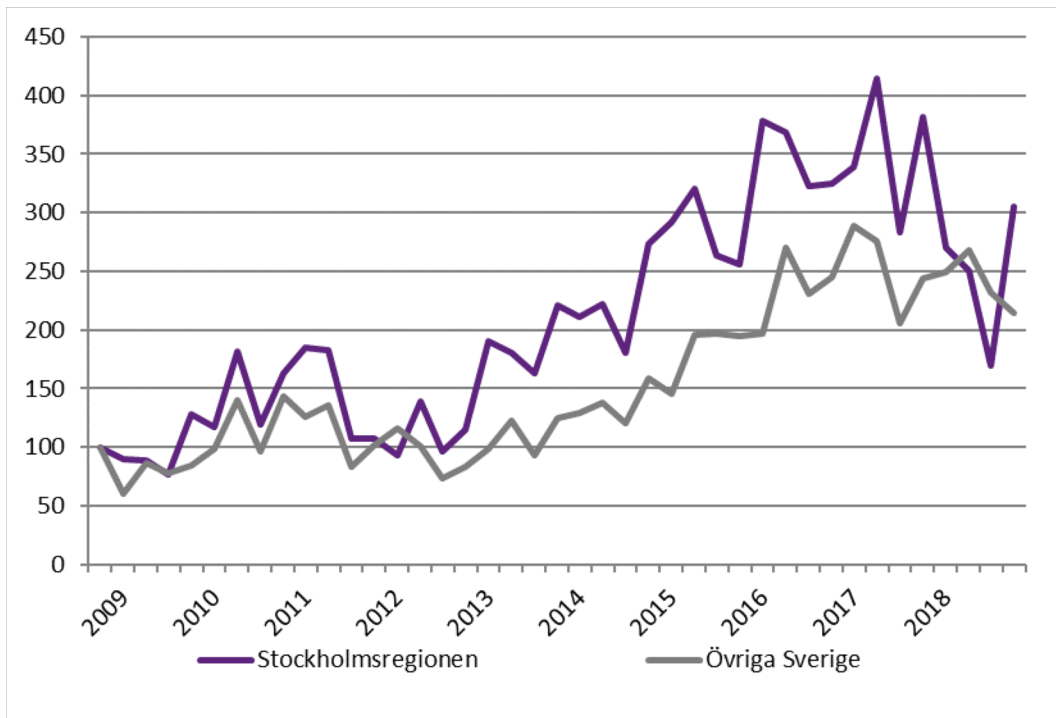
Källa: Statistiska centralbyrån

Befolkning

I Stockholmsregionen bor 45 procent av Sveriges invånare och regionen har stått för 54 procent av rikets befolkningsökning senaste året.

	2018 kv4	Förändring -		
		(i tusental)	1 år	Förändring (%)
			-1 år	-5 år
Stockholmsregionen	4 626,7	58,9	1,3	7,0
Övriga Sverige	5 603,5	51,0	0,9	5,3
Stockholms län	2 344,1	36,0	1,6	8,4
Uppsala län	376,4	7,4	2,0	8,9
Södermanlands län	294,7	3,4	1,2	6,2
Östergötlands län	461,6	4,1	0,9	5,4
Örebro län	302,3	3,3	1,1	5,9
Västmanlands län	273,9	2,8	1,0	5,7
Dalarnas län	287,2	1,0	0,4	3,5
Gävleborgs län	286,5	0,9	0,3	3,1

Påbörjade lägenheter
Index 100 = 2008 kv4



Källa: Statistiska centralbyrån

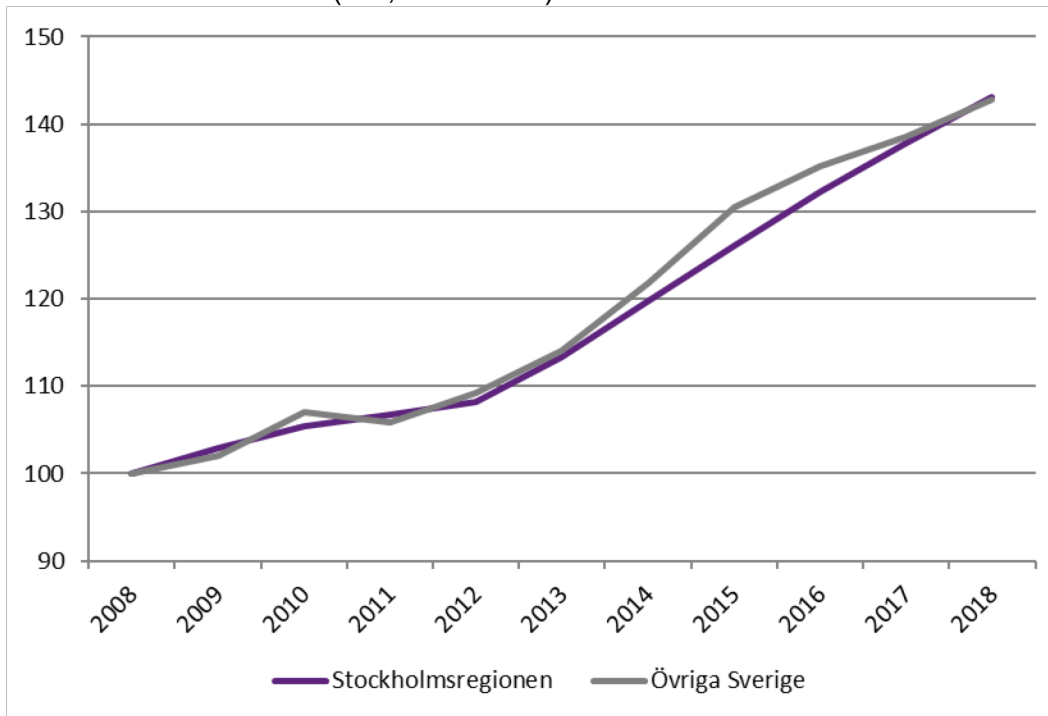
Bostadsbyggande

Bostadsbyggandet av flerbostadshus har minskat med 17 procent och av småhus med 38 procent, jämfört med motsvarande kvartal förra året.

	Förändring (%)		R12*	
	2018 kv4	-1 år	-5 år	Antal Utv., %
Stockholmsregionen	7 149	-20,2	38,2	23 333 -29,8
Övriga Sverige	6 263	-12,2	72,1	28 105 -5,1
Stockholms län	4 084	-21,3	9,3	12 421 -34,7
Uppsala län	876	-26,7	169,5	3 013 -33,3
Södermanlands län	818	12,5	1 536,0	2 314 12,7
Östergötlands län	305	-39,2	-27,2	1 711 -34,3
Örebro län	438	11,2	2,3	1 102 -42,1
Västmanlands län	326	-34,0	1 258,3	1 022 -44,2
Dalarnas län	98	-50,5	-25,2	636 16,3
Gävleborgs län	204	-21,2	257,9	1 114 44,1

*De fyra senaste kvartalerna

Kommersiella övernattningar
(för staden hotell, vandrarhem, stugbyar och för län även camping)
Index 100 = 2008 kv4 (kv4, 2008-2018)



Källa: Statistiska centralbyrån och Tillväxtverket

Kommersiella övernattningar

Besökande från Danmark, Tyskland och Polen ökade mest i regionen jämfört med samma kvartal förra året.

	2018 kv4 (i tusental)	Förändring (%) -1 år	-5 år	R12* (i tusental)	Utv., %
Stockholmsregionen	5 374	3,8	26,3	27 190	3,4
Varav utländska	1 306	8,0	52,2	6 461	6,5
Övriga Sverige	5 501	3,0	25,1	37 860	2,6
Stockholms län	3 312	2,9	32,3	14 540	3,5
Uppsala län	206	1,8	7,5	1 127	1,0
Södermanlands län	201	10,8	24,3	1 158	6,2
Östergötlands län	301	7,5	32,4	1 836	3,6
Örebro län	228	16,1	29,2	1 334	2,0
Västmanlands län	190	9,5	49,5	903	0,8
Dalarnas län	709	-2,9	1,3	5 063	2,3
Gävleborgs län	228	16,4	36,0	1 230	9,9

*De fyra senaste kvartalen



The Capital of Scandinavia

Stockholm Business Region

Stockholm Business Region har till uppgift att utveckla och marknadsföra Stockholm som etablerings- och besöksdestination under varumärket Stockholm – The Capital of Scandinavia. Målet är att Stockholm ska bli Europas ledande hållbara tillväxtregion.

Bolaget ägs av Stockholms stad och har två dotterbolag, Invest Stockholm och Visit Stockholm.

Samtliga rapporter finns tillgängliga på www.stockholmbusinessregion.se

Frågor kan ställas till Stefan Frid på Invest Stockholm.

Ansvarig utgivare: Anna Gissler, tf VD Stockholm Business Region.

Stockholm Business Region

P.O. Box 16282

SE-103 25 Stockholm, Sweden

Telefon + 46 8 508 280 00

www.visitstockholm.com

www.investstockholm.com

www.stockholmbusinessregion.se

