



**Södermanlands-
konjunkturen**
Södermanlands län, 2018 kv 4

20 mars 2019
Stockholm Business Region



Om rapporten

Rapporten är utgiven av Stockholm Business Region och publiceras fyra gånger per år. Rapporten omfattar Södermanlands län och Eskilstuna kommun

Statistiken bygger på uppgifter från Statistiska centralbyrån, Arbetsförmedlingen och Bolagsverket.

I rapporten jämförs främst utvecklingen med samma kvartal föregående år, exempelvis kvartal 1 jämförs med kvartal 1 tidigare år osv. För vissa indikatorer presenteras även totala rullande 12-värden där de fyra senaste kvartalen summeras för att få mer stabilitet i trenden. Dessa jämförs då med föregående fyra kvartal. Diagrammen som visar absoluta värden är säsongrensade för att visa trenden. Övriga diagram har indexerade värden som visar procentuella förändringen från startåret med värde 100, motsvarande kvartal för 10 år sedan.

Rapporten finns tillgänglig på
<http://foretag.stockholm.se/Foretagsservice/Stockholmskonjunkturen1/>

Stockholmsregionen omfattar Stockholms län, Uppsala län, Södermanlands län, Östergötlands län, Örebro län, Västmanlands län, Gävleborgs län och Dalarnas län.

Inom ramen för partnerskapet Stockholm Business Alliance – 55 kommuner i Stockholmsregionen – görs motsvarande rapport för regionens övriga sju län samt en gemensam för länen tillsammans
<http://www.stockholmbusinessalliance.se/konjunkturrapporter/>

Frågor kan ställas till Stefan Frid på Invest Stockholm.
Ansvarig utgivare: Anna Gissler, tf VD Stockholm Business Region.

Konjunkturläget i Södermanland, 2018 kv4

Nyckeltal	Södermanlands län			Eskilstuna kommun		
	Värde 2018 kv4	Förändring (%) -1 år		Värde 2018 kv4	Förändring (%) -1 år	
Lönesumma privat sektor (mdkr)	6	2,8	↑	-	-	
Nya företag	342	-21,9	↓	100	-35,9	↓
Företagskonkurser	59	37,2	↑	23	76,9	↑
Sysselsatta	134 400	-1,2	↓	-	-	
Nyanmälda platser	6 981	-11,3	↓	3 325	-16,2	↓
Varsel	314	-5,7	↓	52	-69,0	↓
Arbetslöshet (%)	6,0	-0,6 p.e.*	↓	7,8	-0,5 p.e.*	↓
Befolkning (tusental)	295	1,2	↑	106	1,2	↑
Påbörjade lägenheter	818	12,5	↑	253	97,7	↑
Kommersiella övernattningar (tusental)	201	10,8	↑	59	14,5	↑

*Förändring i arbetslösheten visas i procentenheter, ej i procent

Avmattad konjunktur i Södermanland

Konjunkturen i Södermanland har försvagats. Ekonomin växer och arbetslösheten minskar men företagandet utvecklas sämre och sysselsättningen har minskat. Södermanland är ett av de två län i regionen där bostadsbyggandet har ökat.

Lönesumman i privat sektor ökade med 2,8 procent jämfört med motsvarande kvartal 2017. Antalet nystartade företag minskade med 22 procent i länet jämfört med fjärde kvartalet föregående år. Antalet konkurser ökade med 37 procent i länet.

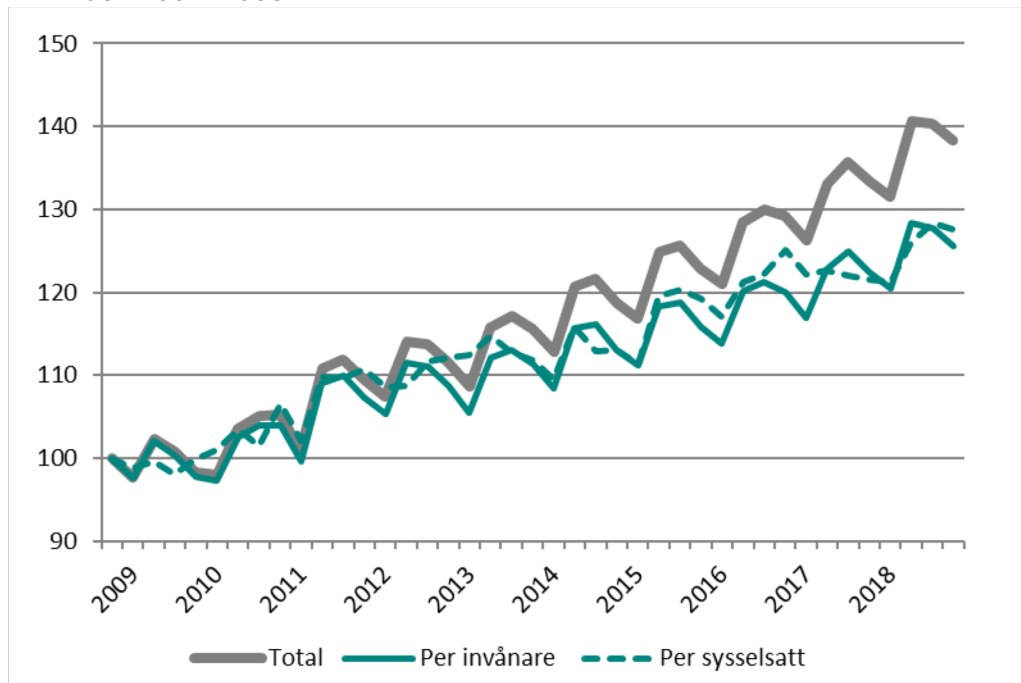
Arbetsmarknaden i Södermanland utvecklades positivt sett till vissa aspekter och negativt sett till andra. Antalet sysselsatta invånare i länet minskade med 1 600 personer, motsvarande 1,2 procent under de senaste fyra kvartalen. Antalet varslade personer minskade i både länet och kommunen jämfört med fjärde kvartalet 2017. Vidare minskade arbetslösheten i förhållande till befolkningen i både länet och kommunen jämfört med fjärde kvartalet 2017. Antalet lediga jobb minskade däremot kraftigt, med 11 procent i länet och 16 i Eskilstuna kommun.

Under de senaste fyra kvartalen har antalet invånare ökat med 3 400 personer i länet varav 1 200 personer i Eskilstuna, vilket motsvarar ökning på 1,2 procent i såväl länet som kommunen. Bostadsbyggandet ökade i både länet och staden jämfört med motsvarande kvartal 2017, motsvarande 13 procent i länet och 98 procent i kommunen.

Anna Gissler
tf VD Stockholm Business Region

Lönesumma, Södermanlands län

Index 100 = 2008 kv4



Källa: Statistiska centralbyrån (Lönesummor nattbefolkning, arbetsgivaravgifter och preliminär A-skatt, LAPS)

Lönesumma

Lönesumma, total

	2018 kv4 mdkr	Förändring -1 år (mdkr)	Förändring (%) -1 år	Förändring (%) -5 år
Sverige	459,7	18,8	4,3	25,0
Stockholmsregionen	225,5	10,0	4,6	26,1
Södermanlands län	9,7	0,3	3,7	19,6

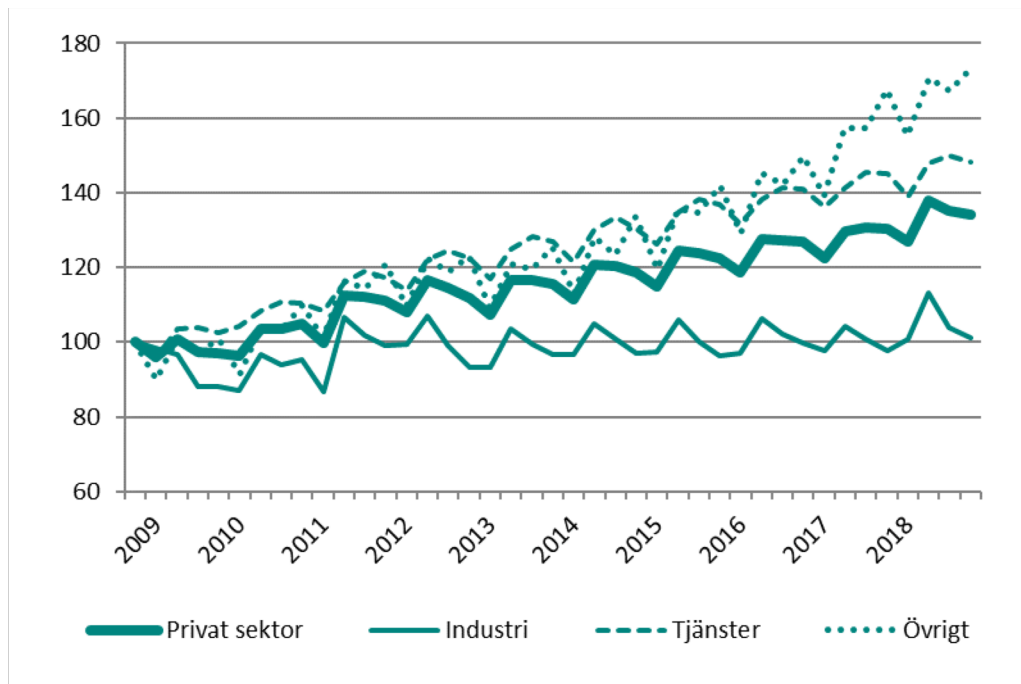
Lönesumma per sysselsatt

	2018 kv4 tkr	Förändring -1 år (mdkr)	Förändring (%) -1 år	Förändring (%) -5 år
Sverige	89,6	1,9	2,1	14,7
Stockholmsregionen	95,2	1,8	2,0	14,7
Södermanlands län	72,3	3,4	4,9	14,1

Lönesumma per invånare

	2018 kv4 tkr	Förändring -1 år (mdkr)	Förändring (%) -1 år	Förändring (%) -5 år
Sverige	44,9	1,4	3,2	17,8
Stockholmsregionen	48,7	1,6	3,3	17,9
Södermanlands län	33,0	0,8	2,5	12,7

Lönesumma i privat sektor efter näringsgren, Södermanlands län
Index 100 = 2008 kv4



Källa: Statistiska centralbyrån (Lönesummor, arbetsgivaravgifter och preliminär A-skatt, LAPS)

Lönesumma

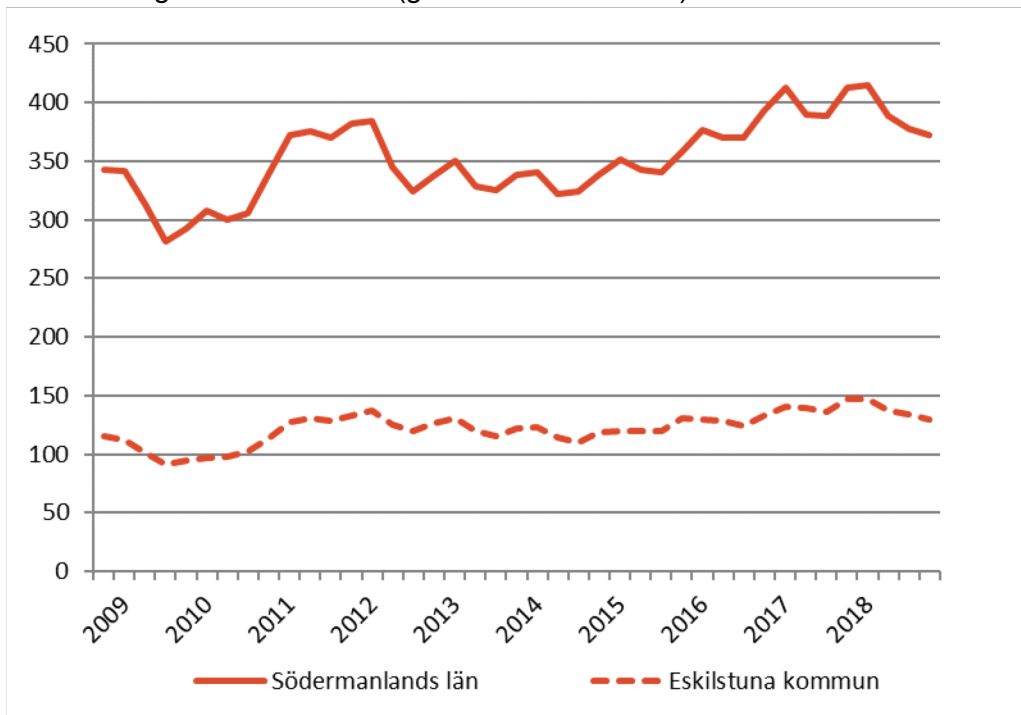
Efter sektor

	2018 kv4	Förändring	Förändring (%)	
	mdkr	-1 år (mdkr)	-1 år	-5 år
Sverige				
Privat sektor	333,6	13,8	4,3	24,9
Industri	65,6	2,1	3,3	9,2
Tjänster	230,0	8,9	4,0	28,7
Övrigt*	38,0	2,8	8,0	34,4
Offentlig sektor	126,2	5,0	4,1	25,2
Totalt	459,7	18,8	4,3	25,0
Stockholmsregionen				
Privat sektor	171,4	7,5	4,6	26,3
Industri	25,0	0,7	2,8	2,3
Tjänster	128,7	6,0	4,9	31,0
Övrigt*	17,6	0,8	4,9	36,4
Offentlig sektor	54,1	2,5	4,8	25,5
Totalt	225,5	10,0	4,6	26,1
Södermanlands län				
Privat sektor	6,3	0,2	2,8	16,0
Industri	1,7	0,1	3,8	4,7
Tjänster	3,5	0,1	2,1	17,0
Övrigt*	1,0	0,0	3,3	38,0
Offentlig sektor	3,4	0,2	5,4	26,9
Totalt	9,7	0,3	3,7	19,6

I övrigt ingår jordbruk, skogsbruk och fiske, byggverksamhet samt okänd näringsgren

Nyregistrerade företag

Säsongsrensade värden (glidande medelvärde)



Källa: Bolagsverket

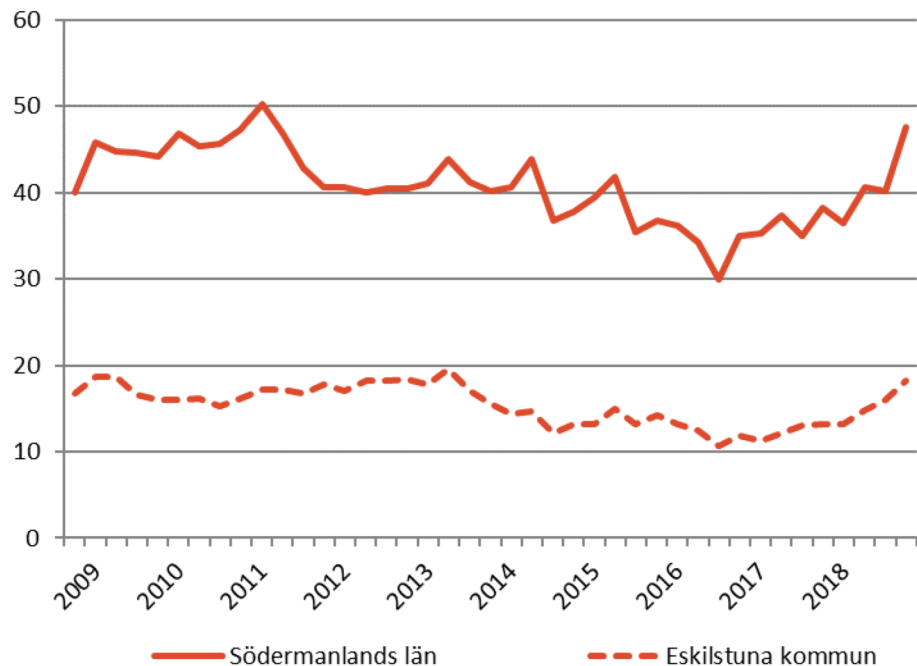
Nyföretagande

	Antal		Förändring (%)		R12*	
	2018 kv4	-1 år	-5 år	Antal	Utv., %	
Sverige	17 036	-7,5	8,4	63 620	-6,6	
Stockholmsregionen	8 921	-7,5	7,7	33 385	-7,6	
Södermanlands län	342	-21,9	-0,9	1 421	-14,2	
Eskilstuna kommun	100	-35,9	-24,2	494	-15,8	

*De fyra senaste kvartalen

Företagskonkurser

Säsongrensade värden (glidande medelvärde)



Källa: Statistiska centralbyrån (Konkurser och offentliga ackord)

Företagskonkurser

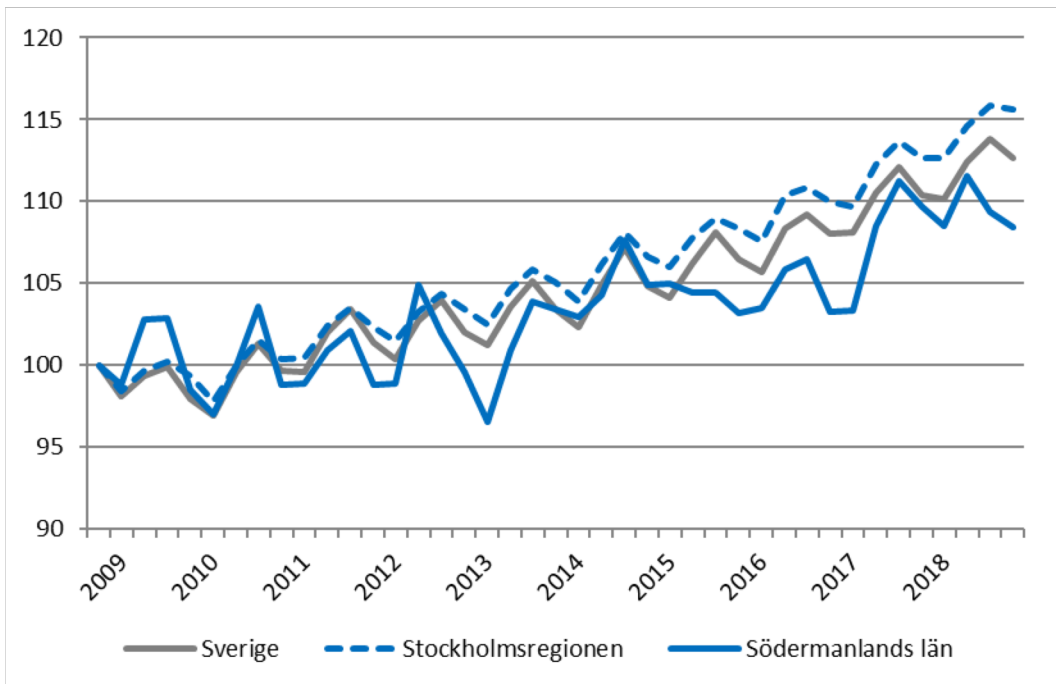
Byggindustrin har svarat för flest konkurser i länet under senaste kvartalet.

	Antal		Förändring (%)		R12*	
	2018 kv4	-1 år	-5 år	Antal	Utv., %	
Sverige	1 928	18,1	-0,2	7 223	13,0	
Stockholmsregionen	970	16,0	-3,7	3 734	12,7	
Södermanlands län	59	37,2	63,9	195	30,9	
Eskilstuna kommun	23	76,9	91,7	78	47,2	

*De fyra senaste kvartalen

Sysselsatta invånare

Index 100 = 2008 kv4



Källa: Statistiska centralbyrån (Arbetskraftsundersökningarna, AKU)

Sysselsättning

I Södermanlands län har sysselsättningen relativt sett ökat mest inom branschen handel under de fyra senaste kvartalen.

	Antal	Förändring	Förändring (%)	
	2018 kv4	-1 år (antal)	-1 år	-5 år
Sverige	5 131 100	105 900	2,1	9,0
Stockholmsregionen	2 369 000	60 200	2,6	10,0
Södermanlands län	134 400	-1 600	-1,2	4,8

*De fyra senaste kvartalen

Sysselsättning efter bransch Södermanlands län

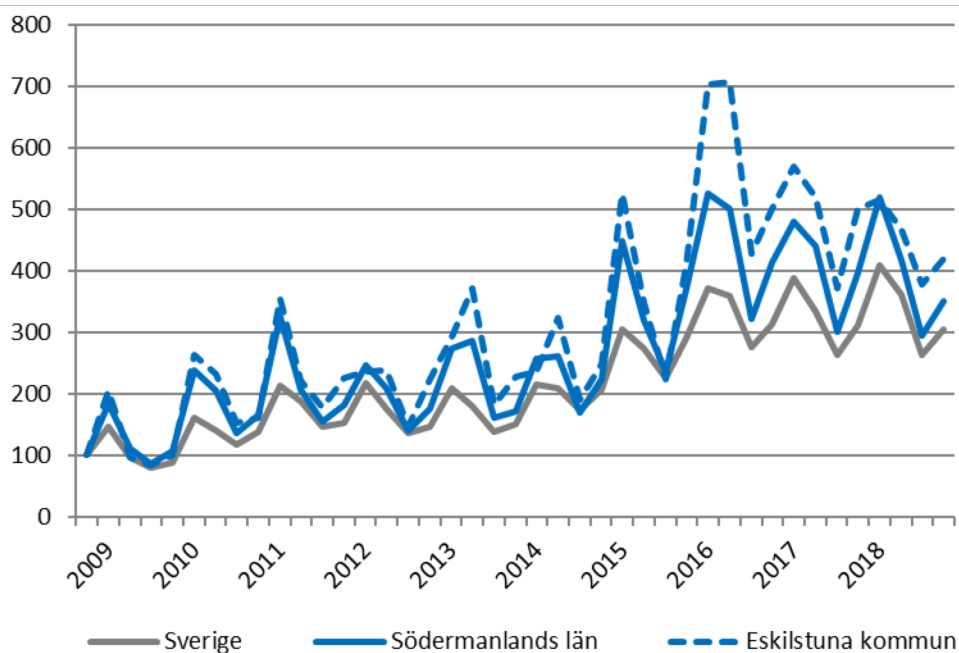
	Antal	Förändring	Förändring (%)	
	2018 kv4	-1 år (antal)	-1 år	- 5 år
Jordbruk, skogsbruk & fiske	i.u.	i.u.	i.u.	i.u.
Tillverkn. & utvinning, energi och miljö	18 400	-1 000	-5,2	-6,6
därav Tillverkn. Av verkstadsvaror	9 200	400	4,5	-18,6
Byggverksamhet	13 100	2 900	28,4	20,2
Handel	15 300	4 400	40,4	8,5
Transport	6 300	-1 400	-18,2	-4,5
Hotell och restaurang	3 400	-1 200	-26,1	-12,8
Information & kommunikation	3 300	i.u.	i.u.	i.u.
Personliga & kulturella tjänster	5 700	-800	-12,3	1,8
Finansiell verksamhet, företagstjänster	17 700	-2 000	-10,2	-1,7
Offentlig förvaltning	9 100	-900	-9,0	19,7
Utbildning	16 500	-1 400	-7,8	13,8
Vård och omsorg	23 000	-1 800	-7,3	9,5
Uppgift saknas	i.u.	i.u.	i.u.	i.u.
Sysselsatta i Sverige	133 800	-2 200	-1,6	5,0
Sysselsatta utomlands	i.u.	i.u.	i.u.	i.u.
Total	134 400	-1 600	-1,2	4,8

Sysselsättning efter yrke

Södermanlands län

	Antal	Förändring	Förändring (%)
	2018 kv4	-1 år (antal)	-1 år
Militärt arbete	i.u.	i.u.	i.u.
Chefsyrken	8 000	-300	-3,6
Yrken med krav på fördjupad högskolekompetens	29 600	-2 000	-6,3
Yrken med krav på högskolekompetens eller motsvarande	24 300	2 100	9,5
Yrken inom administration och kundtjänst	6 800	-2 700	-28,4
Service-, omsorgs- och försäljningsarbete	29 000	-800	-2,7
Yrken inom lantbruk, trädgård, skogsbruk och fiske	i.u.	i.u.	i.u.
Yrken inom byggverksamhet och tillverkning	15 200	900	6,3
Yrken inom maskinell tillverkning och transport med mera	9 200	-400	-4,2
Yrken med krav på kortare utbildning eller introduktion	8 900	800	9,9
Uppgift saknas	i.u.	i.u.	i.u.
Sysselsatta i Sverige	133 800	-2 200	-1,6
Sysselsatta utomlands	i.u.	i.u.	i.u.
Total	134 400	-1 600	-1,2

Nyanmälda platser på arbetsförmedlingen
Index 100 = 2008 kv4



Källa: Arbetsförmedlingen

Lediga jobb

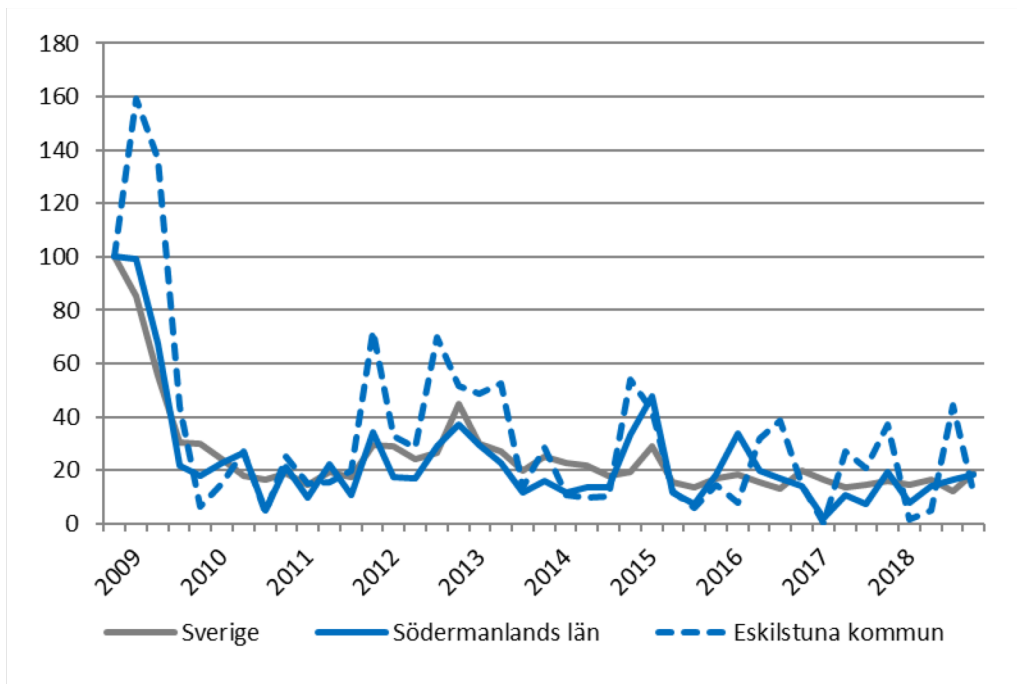
Procentuellt sett har ökningen av antalet lediga jobb i länet varit störst inom utbildning samt transportindustrin.

	Antal	Förändring (%)		R12*	
	2018 kv4	-1 år	-5 år	Antal	Utv., %
Sverige	300 962	-1,7	101,2	1 319 662	3,2
Stockholmsregionen	142 438	1,9	93,9	620 239	4,8
Södermanlands län	6 981	-11,3	105,0	31 460	-2,1
Eskilstuna kommun	3 325	-16,2	84,1	14 108	-9,1

*De fyra senaste kvartalen

Varslade personer

Index 100 = 2008 kv4



Källa: Arbetsförmedlingen

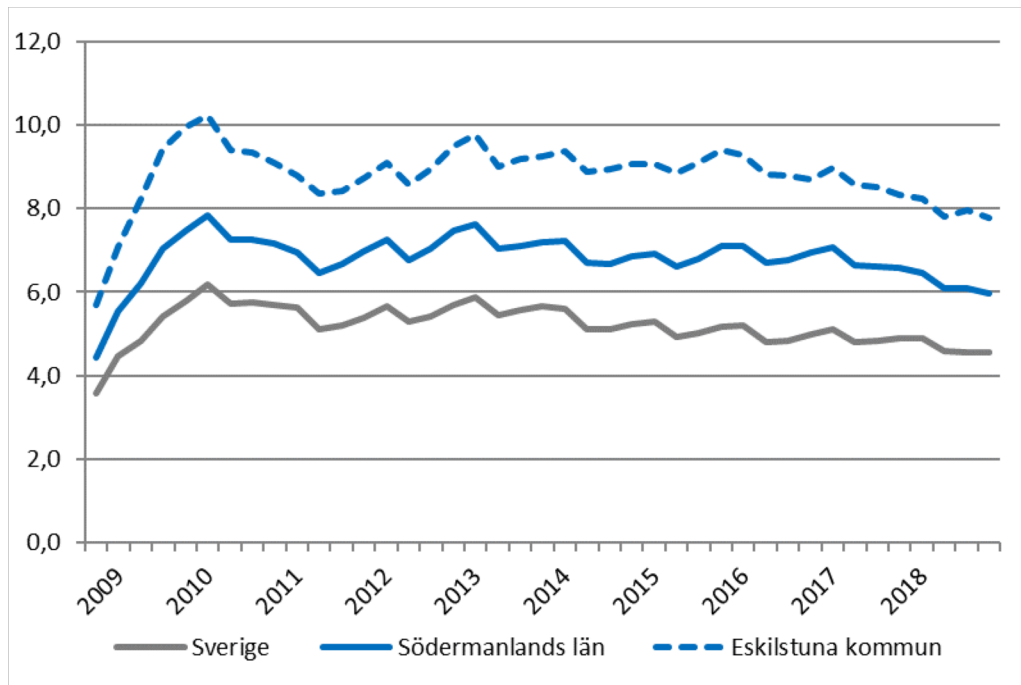
Varslade personer

Av länets varsel har 17 procent inträffat i Eskilstuna under det senaste kvartalet.

	Antal	Förändring (%)		R12*	
		-1 år	-5 år	Antal	Utv., %
Sverige	10 841	19,0	-25,3	35 769	3,4
Stockholmsregionen	4 925	18,8	-29,7	17 948	10,1
Södermanlands län	314	-5,7	14,2	973	42,7
Eskilstuna kommun	52	-69,0	-59,4	283	-26,5

*De fyra senaste kvartalen

Arbetslöshet i förhållande till befolkningen (%), 15-74 år



Källa: Arbetsförmedlingen och Statistiska centralbyrån

Arbetslöshet

Såväl andelen öppet arbetslösa som andelen med aktivitetsstöd har minskat i länet under det senaste året.

	Antal	Förändring	Arbetslösa i förh. till befolkningen, 15-74 år		
			2018 kv4	-1 år	-5 år
Sverige	3 418 833	-21 208	4,6	4,9	5,6
Stockholmsregionen	1 506 422	-9 057	4,4	4,7	5,4
Södermanlands län	12 646	-1 191	6,0	6,6	7,2
Eskilstuna kommun	5 966	-372	7,8	8,3	9,2

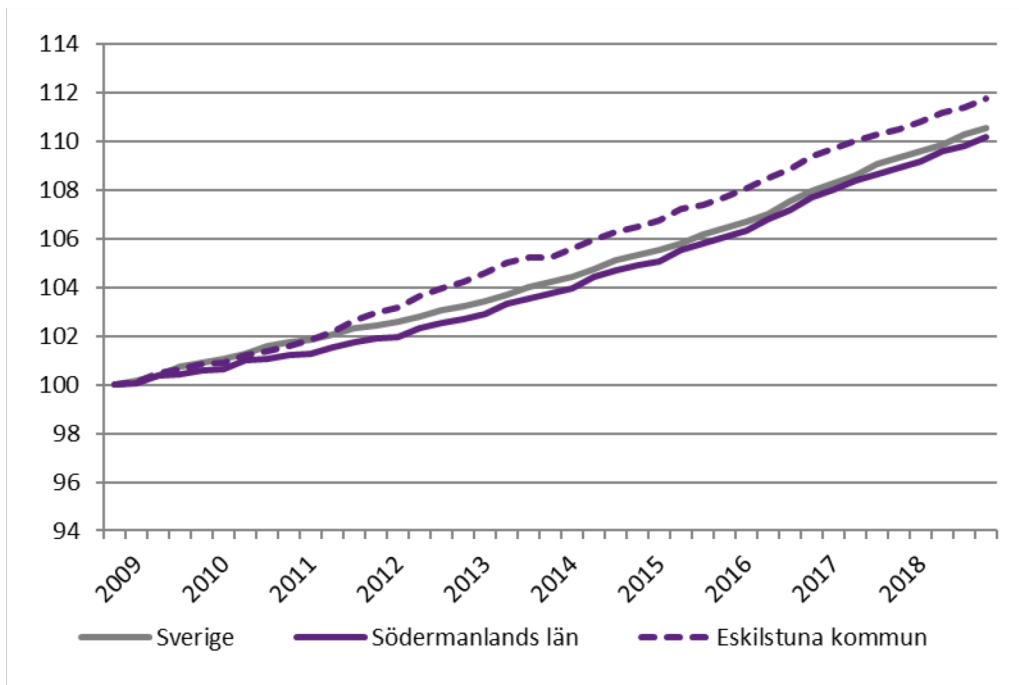
Arbetslöshet per kategori

	Antal	Förändring	Förändring (%)	
Södermanlands län	2018 kv4	-1 år (antal)	-1 år	-5 år
Öppet arbetslösa	5 914	-759	-11,4	-17,5
varav långtidsarbetslösa	2 204	-50	-2,2	7,4
varav ungdomsarbetslösa	717	-165	-18,7	-48,5
Aktivitetsstöd	6 732	-431	-6,0	-10,6
varav ungdomsarbetslösa m. aktivitetsstöd	1 038	-88	-7,8	-53,4
Totalt antal arbetslösa	12 646	-1 191	-8,6	-13,9
Eskilstuna kommun				
Öppet arbetslösa	2 851	-122	-4,1	-21,2
varav långtidsarbetslösa	1 148	121	11,7	0,8
varav ungdomsarbetslösa	322	-58	-15,4	-46,0
Aktivitetsstöd	3 115	-250	-7,4	-3,0
varav ungdomsarbetslösa m. aktivitetsstöd	419	-66	-13,6	-57,4
Totalt antal arbetslösa	5 966	-372	-5,9	-12,6

Källa: Arbetsförmedlingen

Befolkningsutveckling

Index 100 = 2008 kv4



Källa: Statistiska centralbyrån

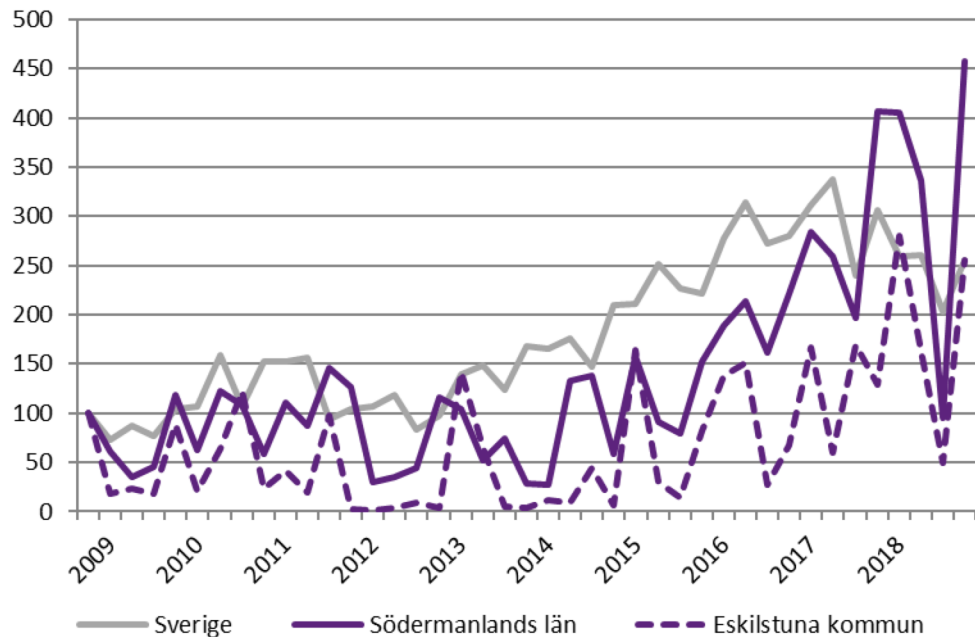
Befolkning

Eskilstuna kommun står för 36 procent av länets folkmängd och har under det senaste året stått för 36 procent av länets folkökning.

	2018 kv4	Förändring - 1 år	Förändring (%)	
	(i tusental)		-1 år	-5 år
Sverige	10 230,2	109,9	1,1	6,1
Stockholmsregionen	4 626,7	58,9	1,3	7,0
Södermanlands län	294,7	3,4	1,2	6,2
Eskilstuna kommun	105,9	1,2	1,2	6,2

Påbörjade lägenheter

Index 100 = 2008 kv4



Källa: Statistiska centralbyrån

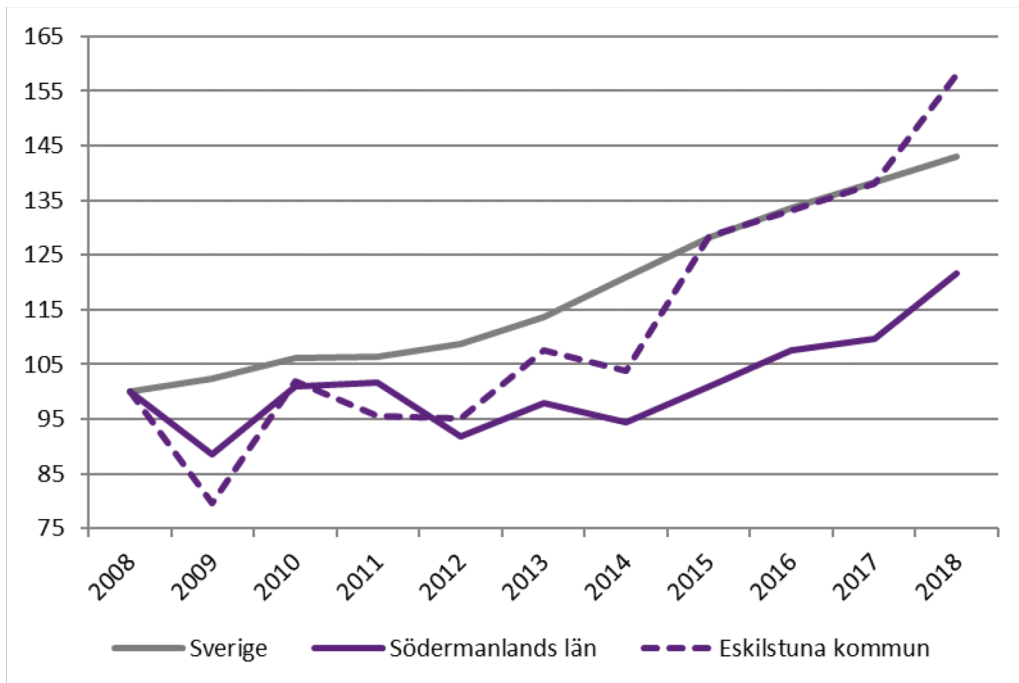
Bostadsbyggande

Byggandet av flerbostadshus ökade i länet jämfört med samma kvartal föregående år samtidigt som byggandet av småhus minskade.

	Antal		Förändring (%)		R12*	
	2018 kv4	-1 år	-5 år	Antal	Utv., %	
Sverige	13 412	-16,6	52,2	51 438	-18,2	
Stockholmsregionen	7 149	-20,2	38,2	23 333	-29,8	
Södermanlands län	818	12,5	1 536,0	2 314	12,7	
Eskilstuna kommun	253	97,7	6 225,0	740	42,3	

*De fyra senaste kvartalen

Kommersiella övernattningar
(för staden hotell, vandrarhem, stugbyar och för län även camping)
Index 100 = 2008 kv4 (kv4, 2008-2018)



Källa: Statistiska centralbyrån och Tillväxtverket

Kommersiella övernattningar

	2018 kv4	Förändring (%)		R12*	
	(i tusental)	-1 år	-5 år	(i tusental)	Utv., %
Sverige	10 875	3,4	25,7	65 050	2,9
Stockholmsregionen	5 374	3,8	26,3	27 190	3,4
Södermanlands län	201	10,8	24,3	1 158	6,2
Varav utländska	21	14,3	24,0	95	-18,5
Eskilstuna kommun	59	14,5	47,1	239	7,9
Varav utländska	10	111,2	81,1	37	11,8

*De fyra senaste kvartalen



Företagande

Kommunerna i Södermanlands län

	Nyregistrerade företag		Företagskonkurser	
	Antal	Förändring (%)	Antal	Förändring (%)
	2018 kv4	-1 år	2018 kv4	-1 år
Södermanlands län	342	-21,9	59	37,2
Vingåker	7	0,0	1	-50,0
Gnesta	15	-11,8	1	-50,0
Nyköping	68	-32,7	13	62,5
Oxelösund	5	-66,7	1	i.u.
Flen	22	22,2	4	-20,0
Katrineholm	36	20,0	10	100,0
Eskilstuna	100	-35,9	23	76,9
Strängnäs	73	9,0	4	0,0
Trosa	16	-40,7	2	-50,0



Arbetsmarknad

Kommunerna i Södermanlands län

	Nyanmälda platser		Varslade personer	
	Antal	Förändring (%)	Antal	Förändring (%)
	2018 kv4	-1 år	2018 kv4	-1 år
Södermanlands län	6 981	-11,3	314	-5,7
Vingåker	136	22,5	0	-100,0
Gnesta	124	3,3	0	i.u.
Nyköping	1 076	-14,8	20	-44,4
Oxelösund	727	19,6	22	i.u.
Flen	279	0,0	8	-60,0
Katrineholm	526	-27,3	198	i.u.
Eskilstuna	3 325	-16,2	52	-69,0
Strängnäs	647	1,4	0	i.u.
Trosa	141	-11,9	0	-100,0



Arbetsmarknad

Kommunerna i Södermanlands län

	Antal arbetslösa		Andel arbetslösa	
	Antal	Förändring (%)	Andel (%)	Förändring (p.e.)
	2018 kv4	-1 år	2018 kv4	-1 år
Södermanlands län	12 646	-8,6	6,0	-0,6
Vingåker	348	-15,6	5,3	-0,9
Gnesta	244	3,4	3,0	0,1
Nyköping	1 938	-8,0	4,9	-0,4
Oxelösund	546	-18,3	6,5	-1,4
Flen	926	-14,6	7,8	-1,2
Katrineholm	1 453	-15,7	5,9	-1,1
Eskilstuna	5 966	-5,9	7,8	-0,5
Strängnäs	992	-3,7	3,8	-0,2
Trosa	234	-2,0	2,4	-0,1



Befolkning och bostäder

Kommunerna i Södermanlands län

	Befolkning		Påbörjade lägenheter	
	Antal	Förändring (%)	Antal	Förändring (%)
	2018 kv4	-1 år	2018 kv4	-1 år
Södermanlands län	294 695	1,2	818	12,5
Vingåker	9 136	-0,5	3	0,0
Gnesta	11 237	2,0	0	-100,0
Nyköping	56 011	1,0	420	97,2
Oxelösund	12 062	0,4	1	-50,0
Flen	16 705	-0,9	0	-100,0
Katrineholm	34 550	1,2	1	-96,7
Eskilstuna	105 924	1,2	253	97,7
Strängnäs	35 761	2,0	25	-10,7
Trosa	13 309	3,0	115	-7,3



Besöksnäring

Kommunerna i Södermanlands län

	Kommersiella övernattningar	
	Tusental	Förändring (%)
	2018 kv4	-1 år
Södermanlands län	201	10,8
Vingåker	..	i.u.
Gnesta	5	-1,7
Nyköping	62	9,9
Oxelösund	..	i.u.
Flen	7	18,5
Katrineholm	12	-5,1
Eskilstuna	59	0,0
Strängnäs	11	-8,7
Trosa	9	-14,0

*Länstotal inkl. camping.
Kommunvärden exkl. camping.
.. = Av SCB censurerat värde till följd av färre än fem öppna anläggningar.

Stockholm Business Region

Stockholm Business Region har till uppgift att utveckla och marknadsföra Stockholm som etablerings- och besöksdestination under varumärket Stockholm – The Capital of Scandinavia. Målet är att Stockholm ska bli Europas ledande hållbara tillväxtregion.

Bolaget ägs av Stockholms stad och har två dotterbolag, Invest Stockholm och Visit Stockholm.

Samtliga rapporter finns tillgängliga på www.stockholmbusinessregion.se

Frågor kan ställas till Stefan Frid på Invest Stockholm.

Ansvarig utgivare: Anna Gissler, tf VD Stockholm Business Region.

Stockholm Business Region

P.O. Box 16282

SE-103 25 Stockholm, Sweden

Telefon + 46 8 508 280 00

www.visitstockholm.com

www.investstockholm.com

www.stockholmbusinessregion.se

