

# Gävleborgs län

STOCKHOLM BUSINESS ALLIANCE

# KONJUNKTUR RAPPORT

Rapporten omfattar data för **Gävleborgs län**  
och publiceras fyra gånger per år av **Stockholm Business Alliance**

**3** :e kvartalet  
2023

---

utgiven i november 2023

# Det här är SBA

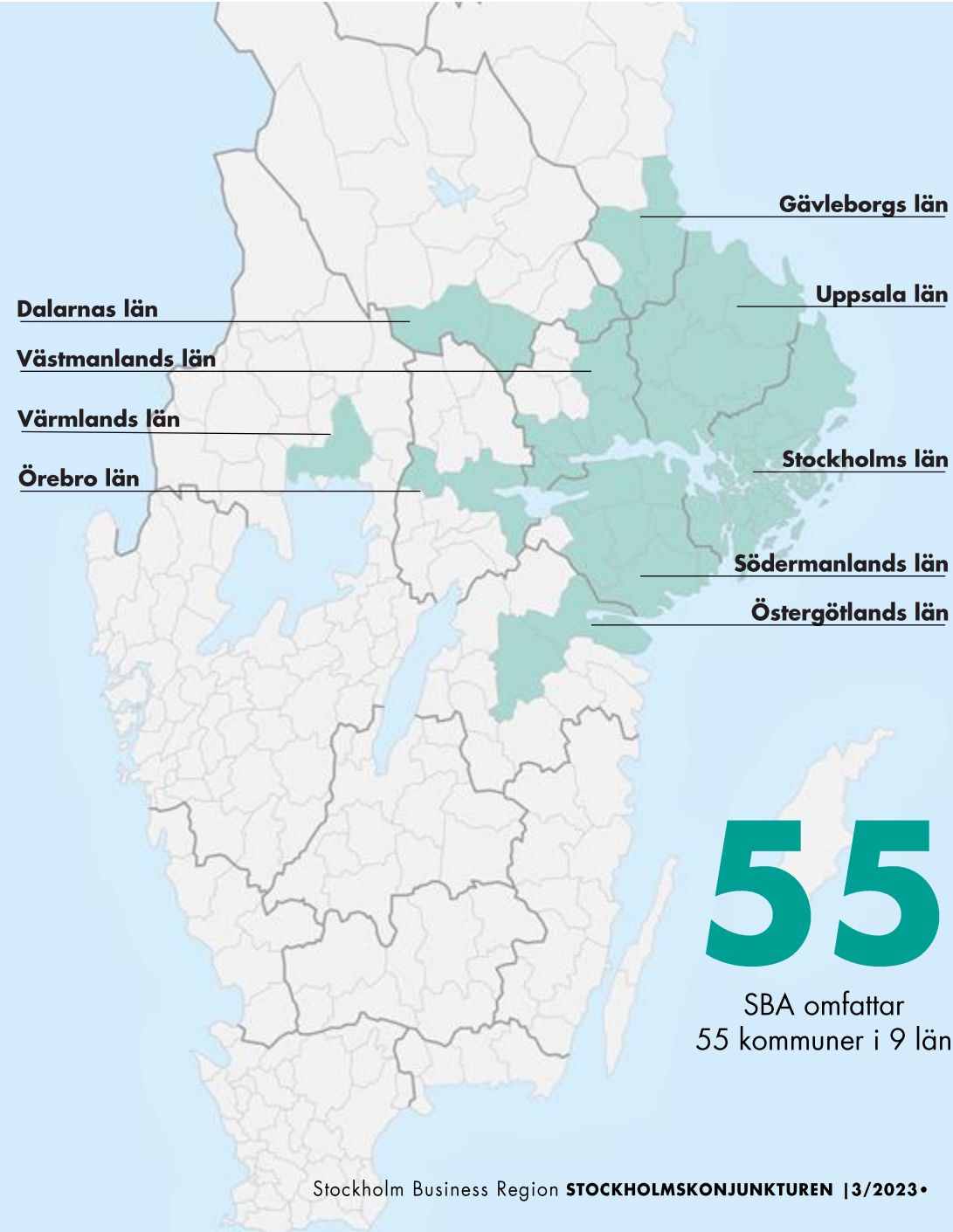
## Stockholm Business Alliance

### Näringslivssamarbete i Stockholmsregionen

- Omfattar 55 kommuner i 9 län
- Femårigt avtal 2021-2025 med avgift på 4 kr/invånare
- Drivs av en styrgrupp med 12 kommundirektörer med Stockholms stads stadsdirektör som ordförande

### Fokus på...

- ett förbättrat företagsklimat med årlig kundmätning inom sex myndighetsområden samt upphandling
- att attrahera utländska investeringar och etableringar till regionen inom valda branscher
- internationell marknadsföring genom mässor, event, rapporter mm
- att synliggöra tillväxthinder



# +0,3 p.e.

Sysselsättningsgraden ökar med 0,3 procentenheter i länet.

# +72%

Företagskonkurserna ökar med 72 procent.

# -0,7 p.e.\*

Antalet arbetslösa minskar med 0,7 procentenheter eller 610 personer.

# -0,4%

Antalet invånare minskade med 0,4 procent.

# +2,9%

Totalt lönesumma stiger med 2,9 procent.

## Rapporten på en minut

Nyckeltal för Gävleborgs län	Värde 2023 kv3	Förändring -1 år (%)
Nya företag	248	↓ -14
Företagskonkurser	43	↑ +72
Sysselsättningsgrad	81,2	↑ +0,3 p.e.*
Nyanmälda platser	7 409	↓ -10,1
Varsel	256	↑ +374
Arbetslöshet (%)	8,1	↓ -0,7 p.e.*
Befolkning	286 408	↓ -0,4
Lönesumma totalt (mdkr)**	13,1	↑ +2,9

\* Förändring i sysselsättningsgrad och arbetslöshet visas i procentenheter, ej i procent

\*\* Lönesumma visas för kvartal 2 2023



**Staffan Ingvarsson**  
CEO Stockholm Business Region

# Avmattning i Gävleborg

**Den svaga omvärldsutvecklingen märks på de lokala konjunkturindikatorerna i Gävleborgs län. Företagskonkurserna ökar och nyföretagandet minskar. Arbetsmarknaden visar fortsatt styrka, även om tecken på försvagningar börjar synas även här.**

Nyföretagandet minskade med 14% under det andra kvartalet. Samtidigt ökar även företagskonkurserna med 72%, vilket tyder på svåra tider för det lokala näringslivet. Utvecklingen är liknande för SBA-regionen som helhet.

Situationen på arbetsmarknaden i Gävleborgs län är bättre, även om tendenser till försvagning syns även här. Sysselsättningsgraden ökar med 0,3 procentenheter samtidigt som arbetslösheten minskar med 0,7 procentenheter i årstakt. Sedan senaste kvartalet står arbetslösheten still på 8,1%. I flera andra län inom SBA ökar arbetslösheten.

Samtidigt minskar antalet lediga jobb med 10 %. Antal varsel ökar kraftigt men det bör påpekas att detta sker från en låg nivå vilket ger en stor procentuell ökning. Sammantaget tyder detta på en svagare arbetsmarknad framöver.

Befolkningsutvecklingen är svagt negativ för Gävleborgs län under kvartalet vilket innebär antalet invånare minskar tillskillnad från de flesta andra län inom SBA.

Staffan Ingvarsson  
VD Stockholm Business Region

1

# ENTREPRENÖRSKAP OCH INNOVATION

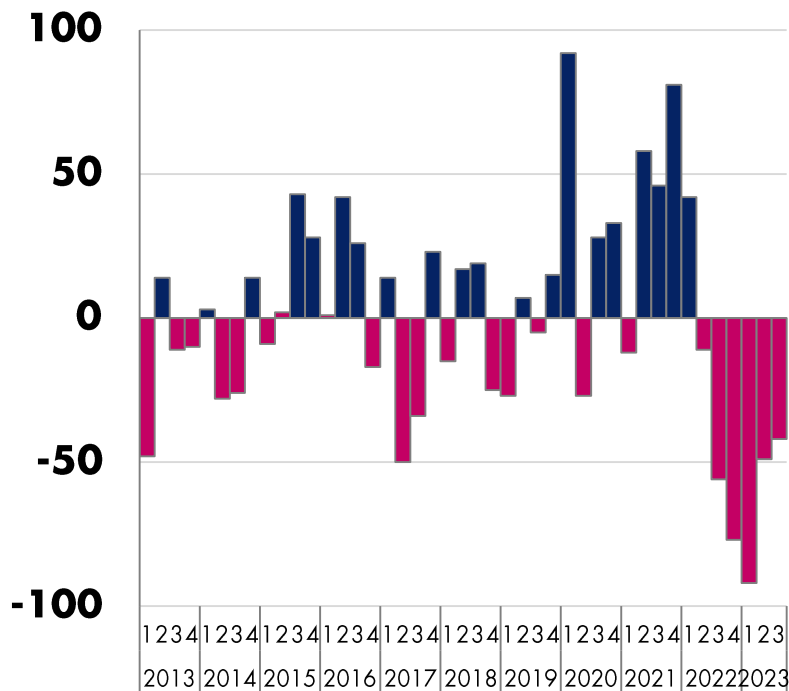
 **Stockholm**  
The Capital of Scandinavia

# Nyföretagande

## Få nya företag startade under kvartalet

### Registrerade företag, Gävleborgs län

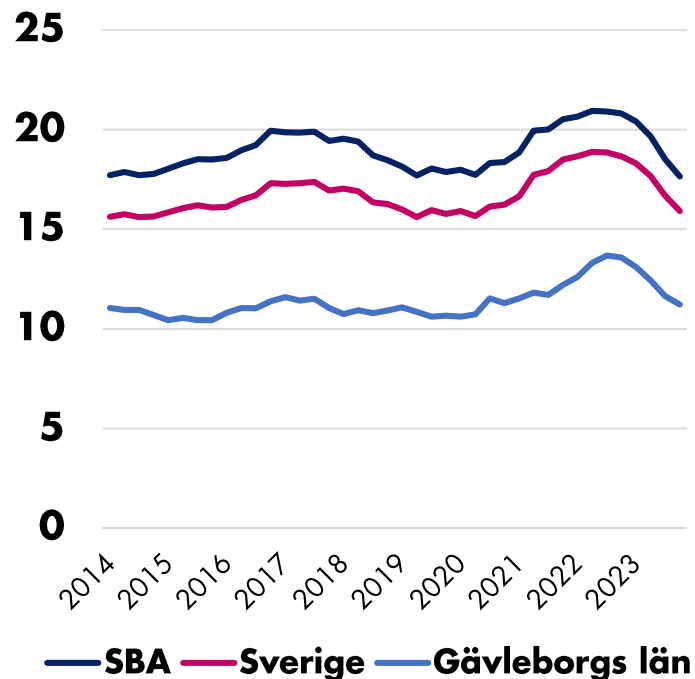
Jämfört med samma kvartal föregående år



Källa: Bolagsverket

### Registrerade företag, per 10 000 invånare

Fyra kvartals glidande medelvärde



- Nyföretagandet minskar med 14 procent under kvartalet i Gävleborgs län. I likhet med länet minskade nyföretagandet också med 4% procent i Gävle kommun, jämfört med samma period förra året.
- Det är en motsvarande minskning som i Sverige och SBA som helhet.

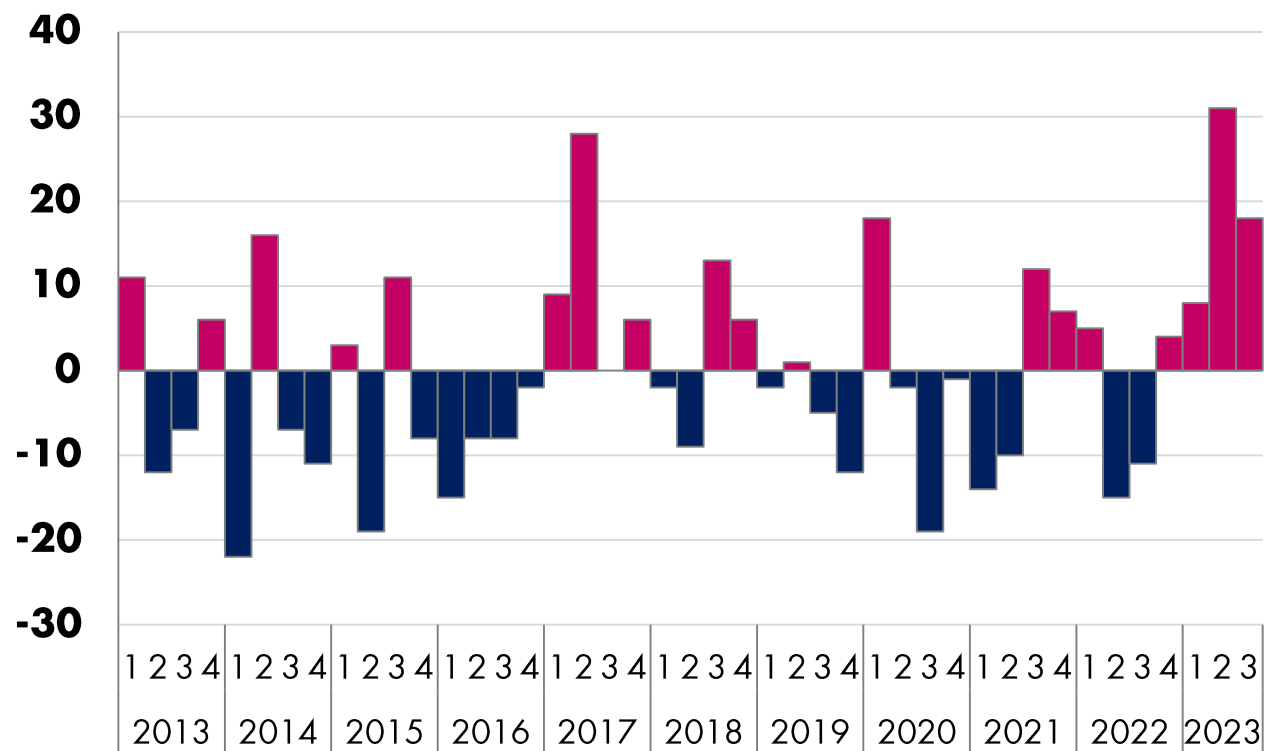
Nyregistrerade företag	Antal	Förändring (%)	
	2023 kv3	- 1 år	2023 kv2
Sverige	13 438	-13	-5,3
SBA	6 785	-13	-5,3
<b>Gävleborgs län</b>	<b>248</b>	<b>-14</b>	<b>-11,1</b>
Gävle kommun	106	-4%	-5%

# Företagskonkurser

## Konkurserna ökar i Gävleborg

### Antal konkurser, Gävleborgs län

Förändring från samma kvartal föregående år



Källa: Statistiska centralbyrån (Konkurser och offentliga ackord)

- Företagskonkurserna ökar med 72 procent i Gävleborgs län jämfört med motsvarande kvartal 2022.
- Det är en kraftigare ökningstakt än vad som sker i Sverige och SBA som helhet.

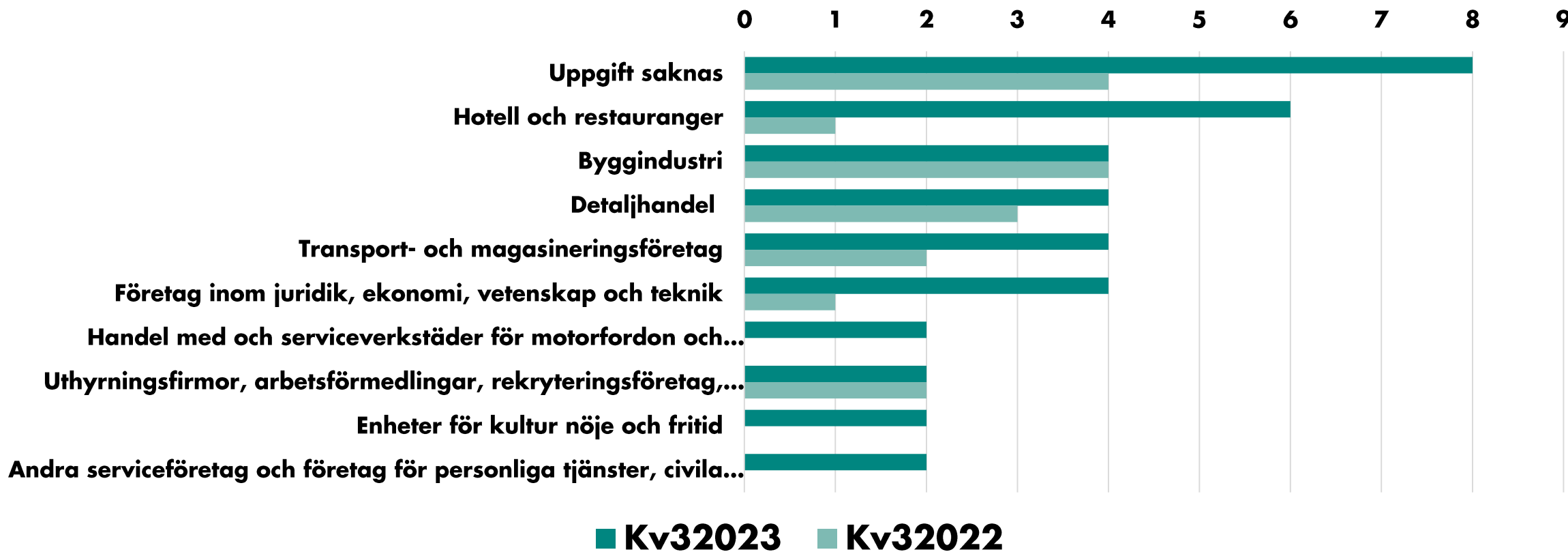
Företagskonkurser	Antal	Förändring (%)	
	2023 kv3	- 1 år	2023 kv2
Sverige	1982	41	-18
SBA	1130	50	-17
<b>Gävleborgs län</b>	<b>43</b>	<b>72</b>	<b>-31</b>
Gävle kommun	19	73%	-42%

# Konkurser per bransch

## Flest konkurser inom företag med okänd branschtillhörighet och inom hotell/restaurang

Antal konkurser per bransch, SCB:s branschindelning

jämfört med ett år sedan





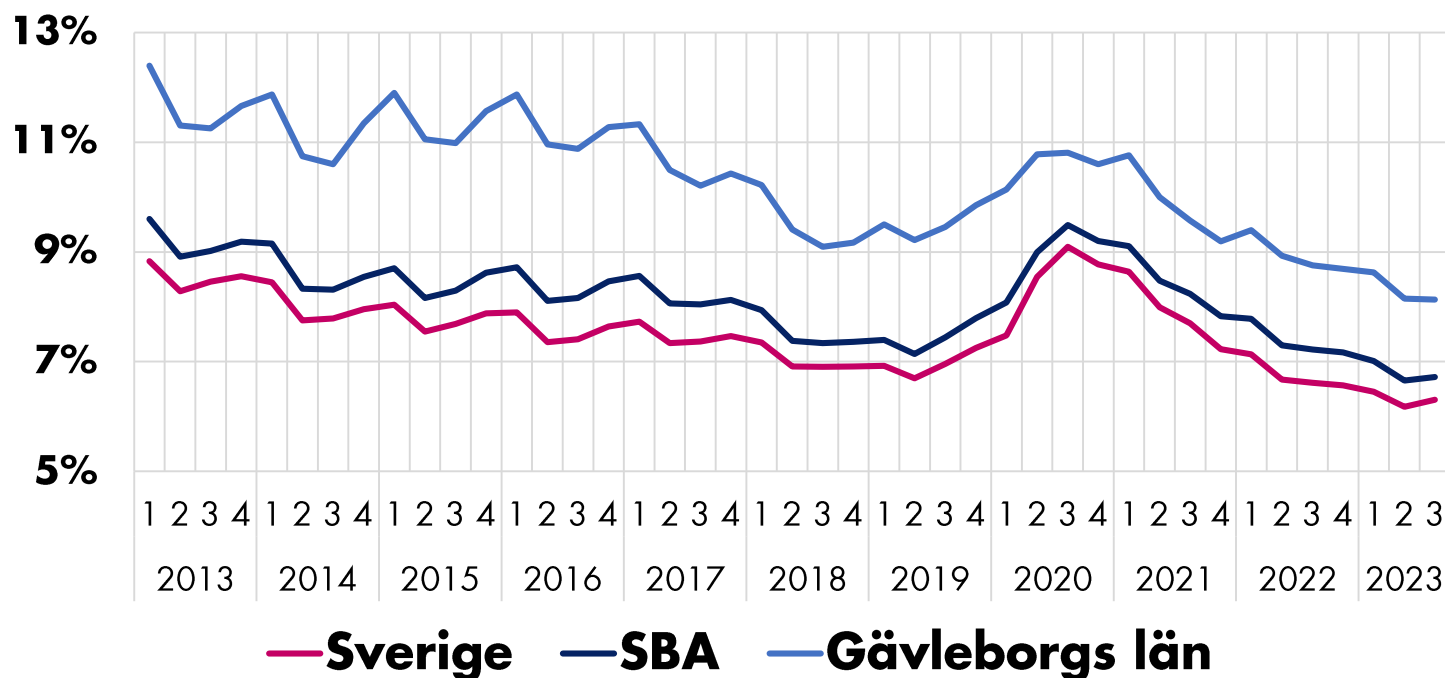
# 2

# ARBETSMARKNAD OCH KOMPETENSFÖRSÖRJNING

# Arbetslöshet

## Arbetslösheten minskar i Gävleborg

### Arbetslöshet i förhållande till arbetskraften



- Arbetslösheten minskar med -0,7 procentenheter i Gävleborgs län jämfört med motsvarande kvartal förra året. Det motsvarar 610 färre personer.
- Arbetslösheten i Gävleborg ligger på den lägsta nivån under den senaste tio-årsperioden.

Arbetslöshet	Antal	Arbetslösa i förh. till arbetskraften		
	2023 kv3	2023 kv3	- 1 år	-kv1
Sverige	329 630	6,3%	6,6%	6,2%
SBA	165 358	6,7%	7,2%	6,7%
<b>Gävleborgs län</b>	<b>11 285</b>	<b>8,1%</b>	<b>8,8%</b>	<b>8,1%</b>
Gävle kommun	<b>4596</b>	8,7%	9,3%	8,6%

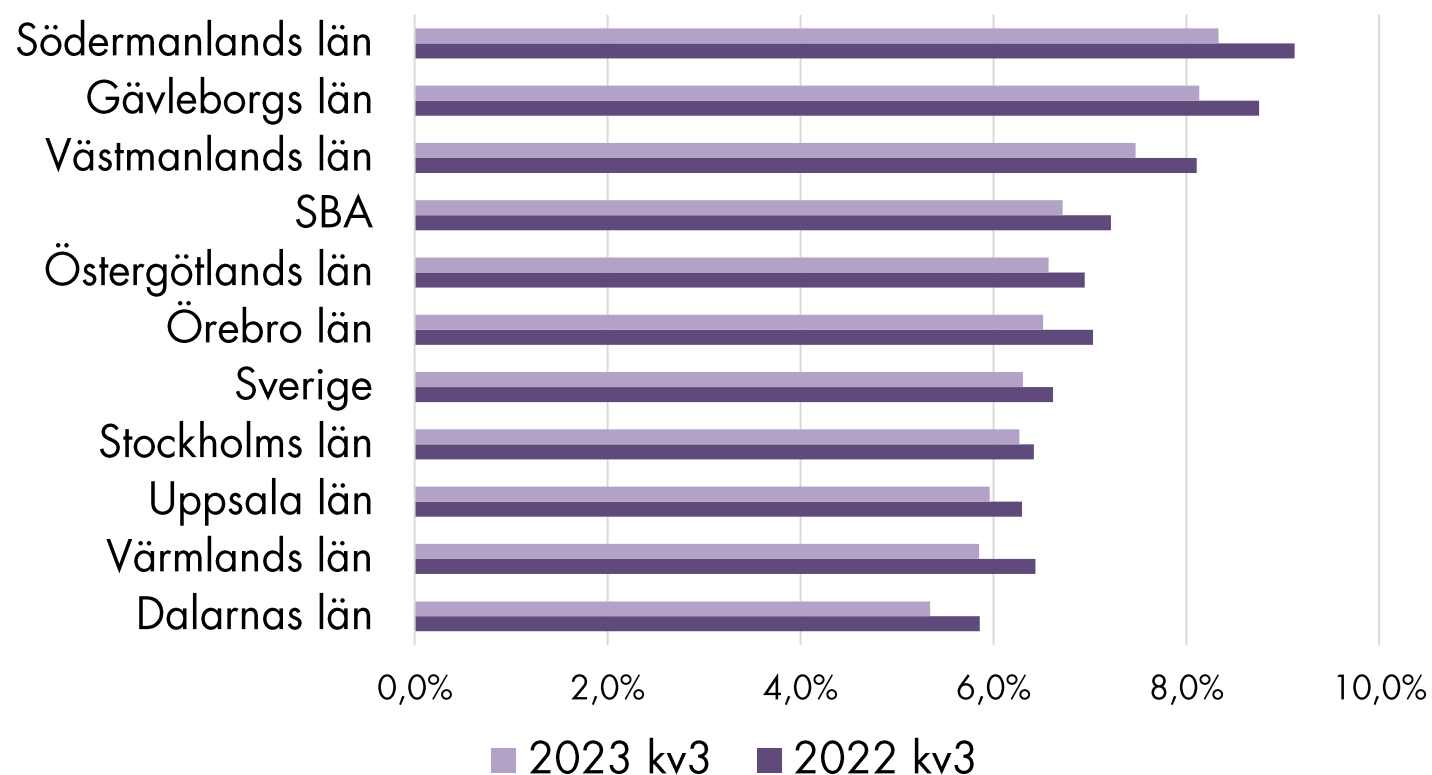
Källa: Arbetsförmedlingen, inskrivna arbetslösa 16 – 65 år

# Arbetslöshet

## Arbetslösheten näst högst i Gävleborg bland SBA-länen

### Arbetslöshet i förhållande till arbetskraften

Förändring i procent kv3 2023 jämfört med kv3 2022



# 8,1%

Arbetslösheten var 8,1 procent i Gävleborgs län under det fjärde kvartalet, vilket är den näst högsta i SBA. Endast Södermanland har en högre arbetslöshet.

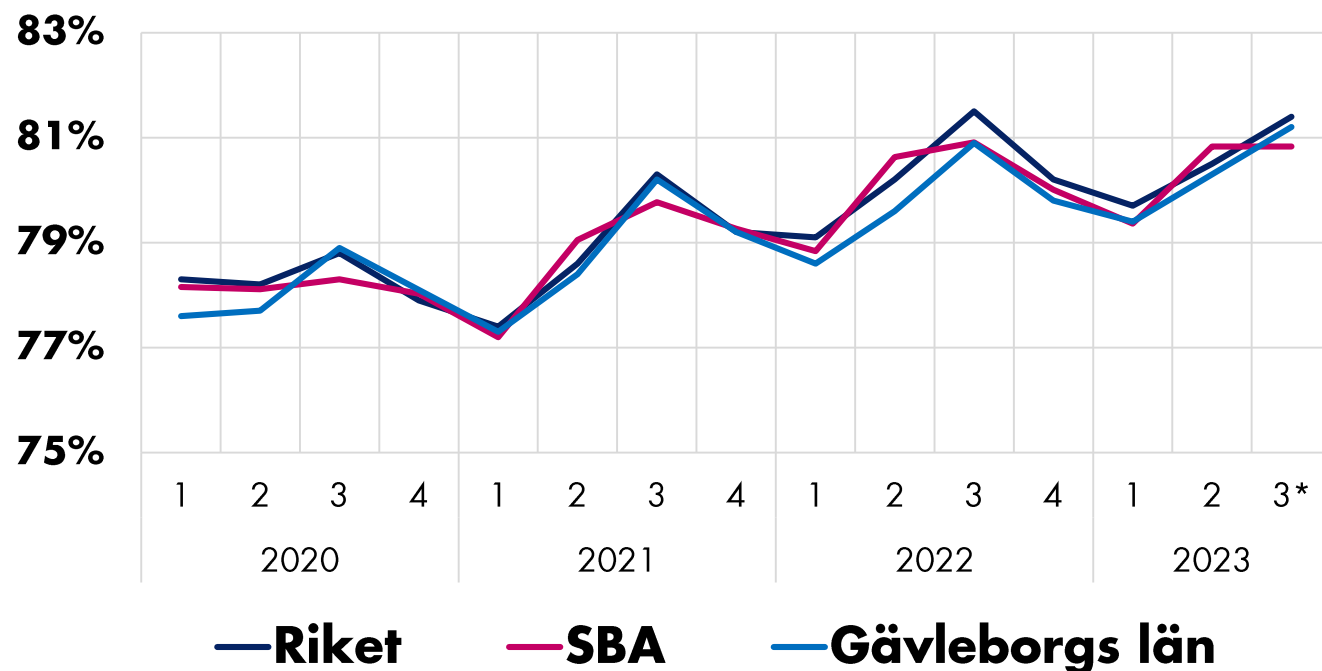
Källa: Arbetsförmedlingen, inskrivna arbetslösa 16 – 65 år

# Sysselsättningsgrad

## Ökning av sysselsättningsgraden i Gävleborg

### Sysselsättningsgrad 2020-2023

Index 100 = 2020 kv1



Källa: SCB (BAS)

\* Kvartal 3 år 2023 motsvarar siffran för Augusti månad

Tidigare utgåvor av konjunkturrapporten hade statistik från SCBs urvalsundersökning AKU för att beräkna sysselsättningen. Från kv1 2023 används SCB registerdata, Befolkningens arbetsmarknadsstatus (BAS) för den folkbokförda befolkningen i åldern 20–64 år. Skillnader mot tidigare rapporter förklaras av ny metod.

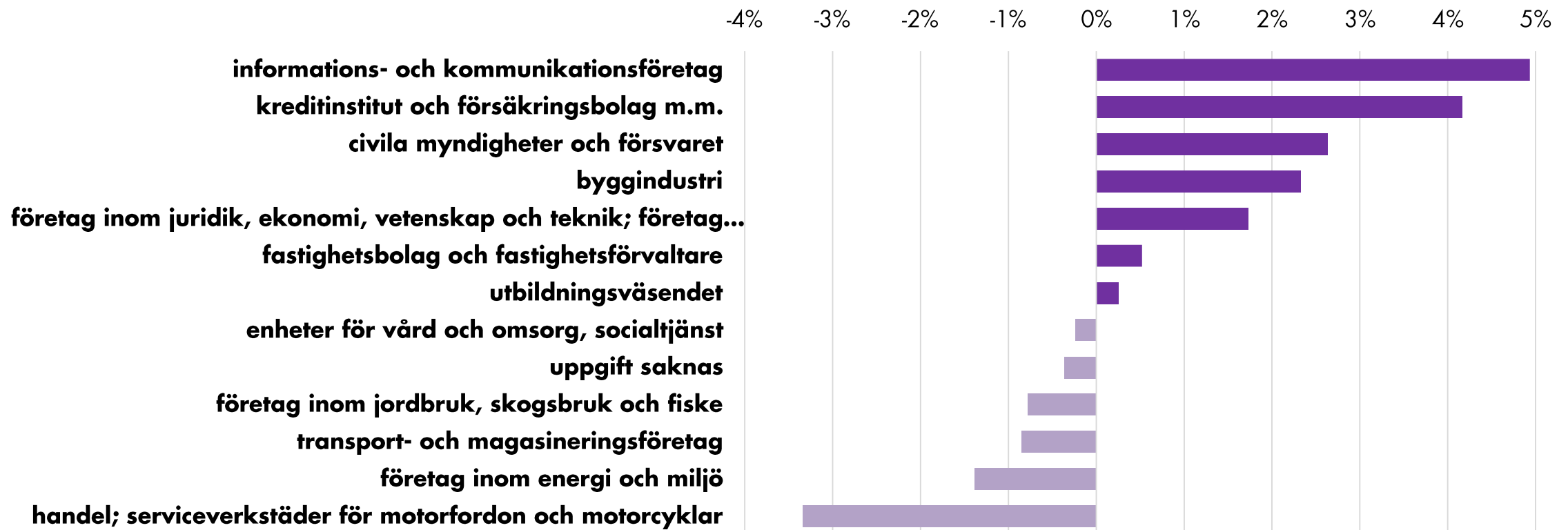
- Sysselsättningsgraden ökar med 0,3 procentenheter i Gävleborgs län under kvartalet, jämfört med samma period förra året.
- Det är starkare än utvecklingen i Sverige och SBA som helhet där sysselsättningsgraden istället minskar marginellt på årsbasis.

Sysselsättning	Antal	Förändring (%)	
	2023 kv3	- 1 år	2023 kv2
<b>Sverige</b>	81,4%	81,5%	80,5%
<b>SBA</b>	80,8%	80,9%	80,8%
<b>Gävleborgs län</b>	<b>81,2%</b>	<b>80,9%</b>	<b>80,3%</b>

# Förändring i sysselsättning utifrån bransch

## Störst ökning av sysselsatta inom informations- och kommunikationsföretag

Procentuell förändring i sysselsättningsgrad per bransch, Gävleborgs län  
Jämförelse mellan kv3 2023 och kv3 2022

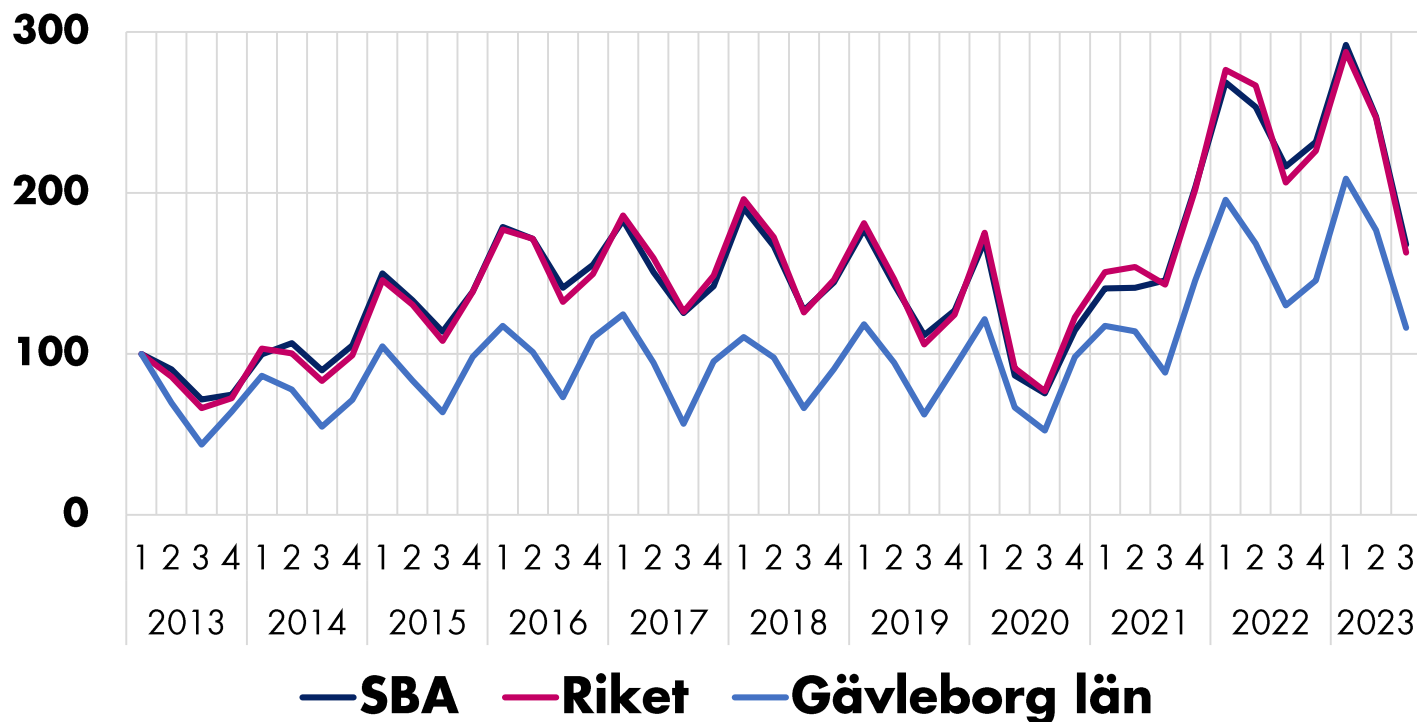


# Lediga jobb

## Minskning av lediga jobb

### Nyanmälda platser

Index 100 = 2013 kv1



Källa: Arbetsförmedlingen

- Antalet lediga jobb minskade under kvartalet jämfört med samma period förra året både i Gävleborgs län och Gävle kommun med ca 10 procent.
- Lediga jobb har sedan pandemin legat på en hög nivå, men ser nu ut att sjunka till en liknande nivå som tidigare.

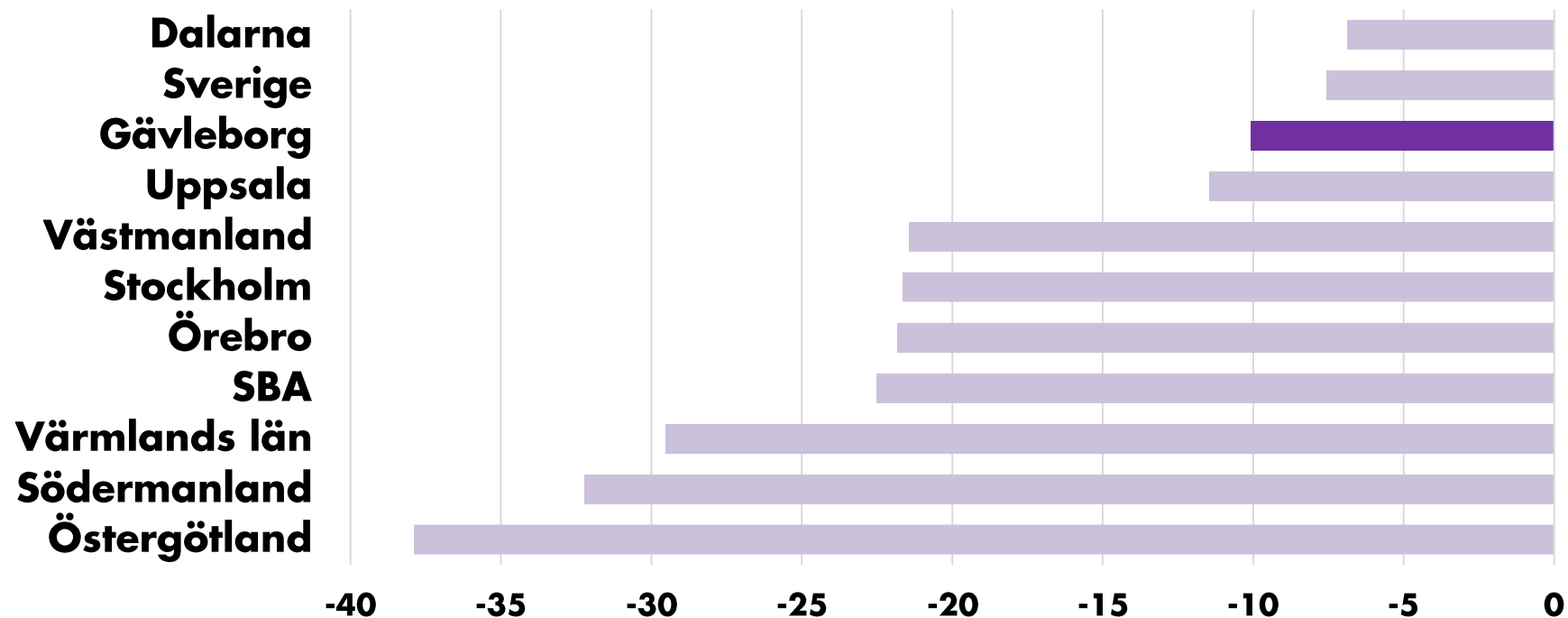
Lediga jobb	Antal	Förändring (%)	
	2023 kv3	- 1 år	2023 kv2
Sverige	<b>338 792</b>	<b>-7,6</b>	<b>-14,3</b>
SBA	<b>173 832</b>	<b>-22,5</b>	<b>-31,5</b>
<b>Gävleborgs län</b>	<b>7 409</b>	<b>-10,1</b>	<b>-33,8</b>
Gävle kommun	<b>3911</b>	<b>-10%</b>	<b>-29%</b>

# Lediga jobb per SBA-län

## Minskning av antalet lediga jobb i Gävleborgs län

### Antal utannonserade jobb

Förändring i procent kv2 2023 jämfört med kv2 2022



**-10%**

Antalet lediga jobb minskade med -10 % i Gävleborgs län under kvartalet.

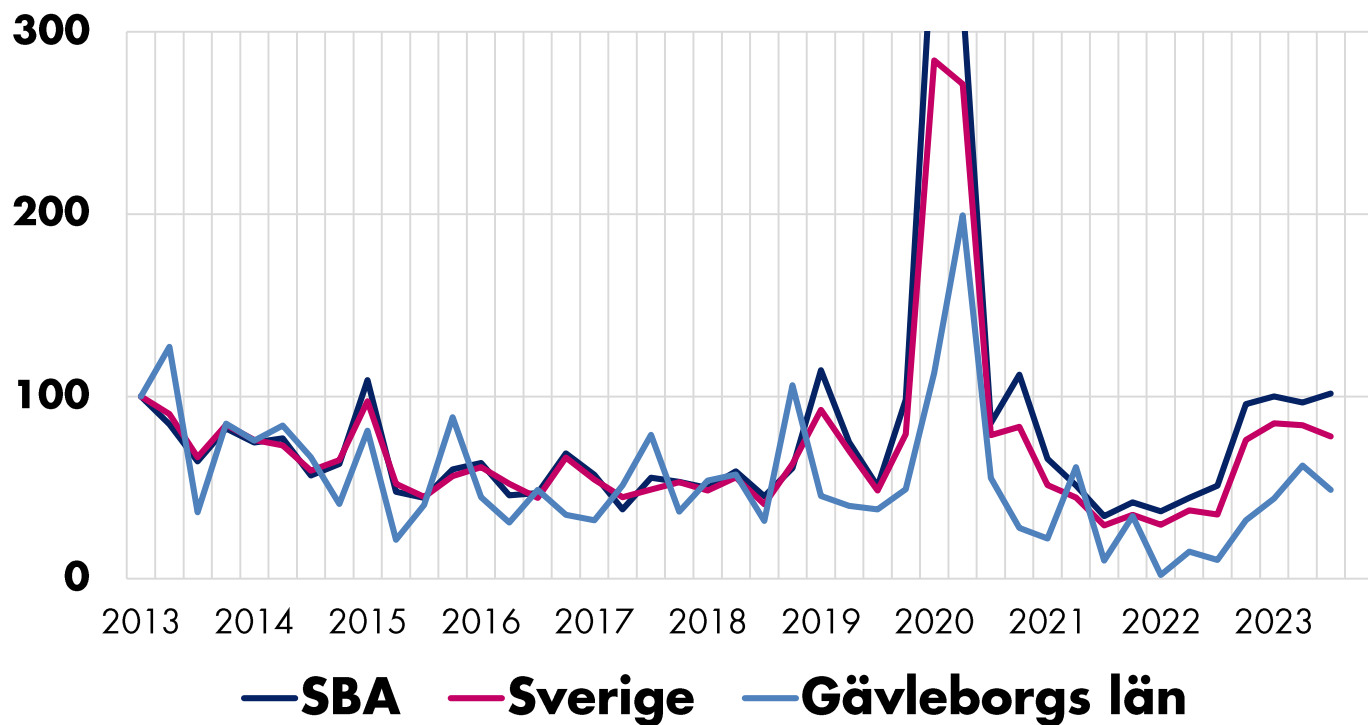
Källa: Arbetsförmedlingen

# Varslade personer

## Ökning av antal varsel under kvartalet

Varslade personer 2012-2023

Index 100 = 2013 kv1



Källa: Arbetsförmedlingen

- Antalet varsel ökade med 374 procent under tredje kvartalet i Gävleborgs län.
- Det är en kraftigare ökning än i Sverige och SBA som helhet. Ökningen sker från en relativt låg nivå, vilket ger en hög procentuell ökning.

Varslade personer	Antal	Förändring (%)	
	2023 kv3	- 1 år	2023 kv2
Sverige	<b>13 442</b>	<b>122%</b>	<b>-7%</b>
SBA	<b>8 940</b>	<b>99%</b>	<b>5%</b>
<b>Gävleborgs län</b>	<b>256</b>	<b>374%</b>	<b>-21%</b>

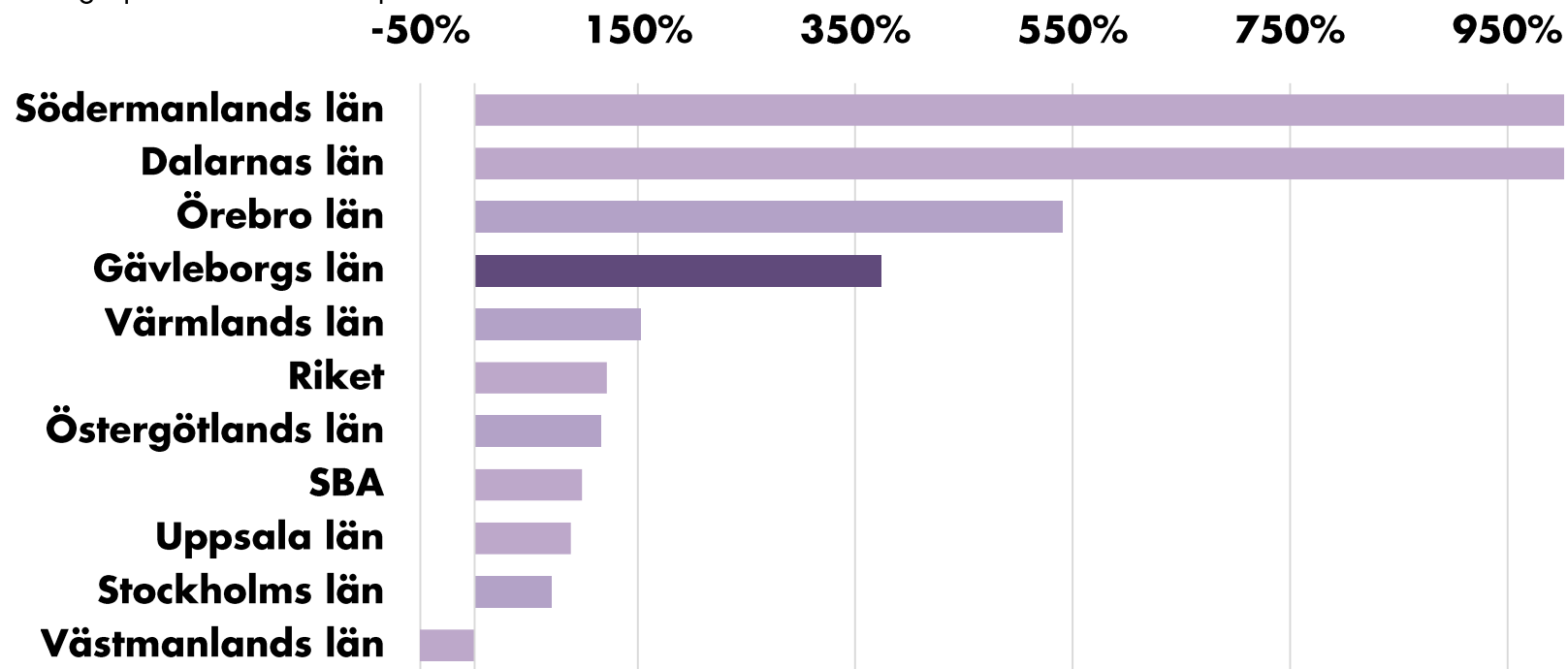


# Varsel per SBA-län

## Ökning av varsel i Gävleborgs län

### Varslade personer

Förändring i procent kv2 2023 jämfört med kv2 2022



# 374%

Antal varsel ökar under kvartalet i Gävleborgs län, jämfört med motsvarande period 2022. Under andra tredje kvartalet 2022 låg 54 varsel i regionen vilket gör att ökningen till 256 st det tredje kvartalet 2023 utgör en stor procentuell ökning

Källa: Arbetsförmedlingen

# 3

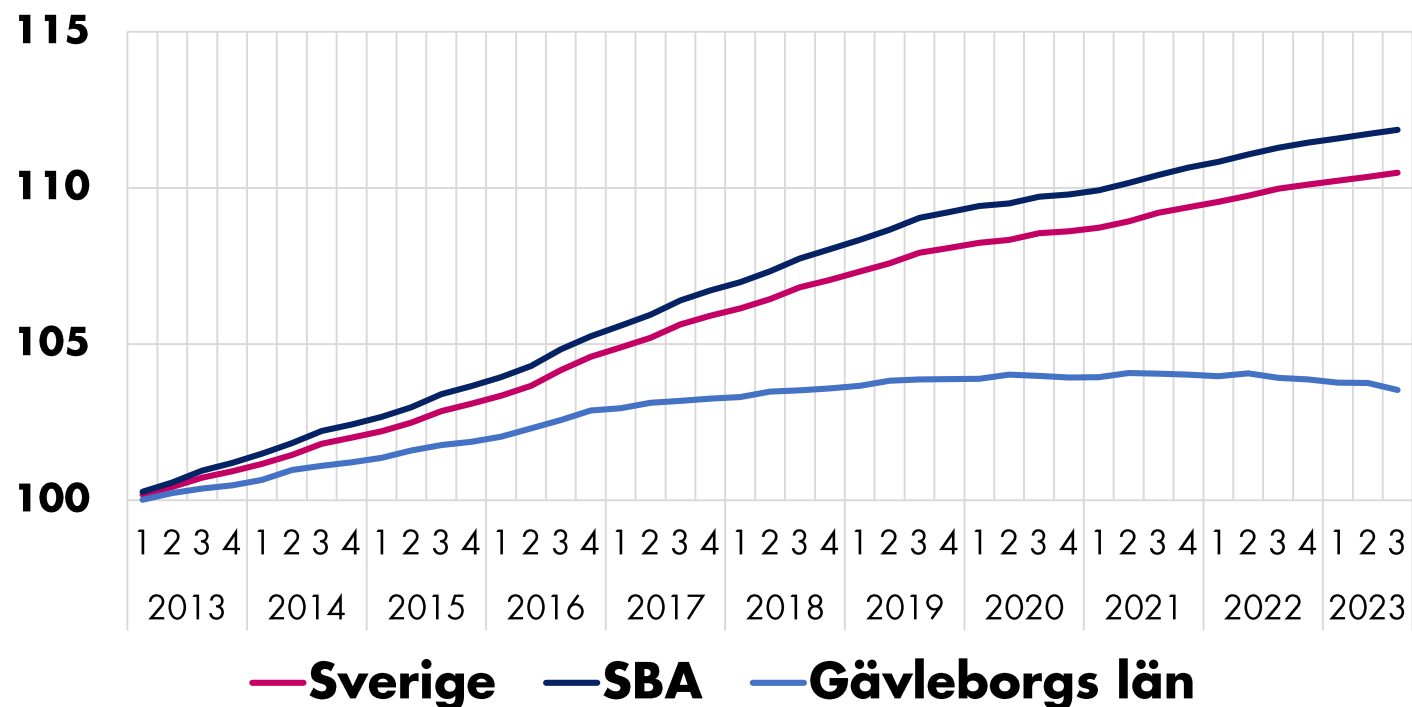
# TILLVÄXT OCH PRODUKTIVITET

# Antal invånare

## Antal invånare i Gävleborg minskar under kvartalet

### Befolkningsutveckling

Index 100 = 2013 kv1



Källa: Statistiska centralbyrån

- Antalet invånare minskar med 0,4 procent i Gävleborgs län under kvartalet medan antalet invånare ökade med 0,2 procent i Gävle kommun, jämfört med samma period förra året.
- Över tid har Gävleborg haft en svagare befolkningsutveckling jämfört med övriga Sverige och SBA.
- Inom regionen är nu Gävle den enda kommunen med positiv befolkningstillväxt.

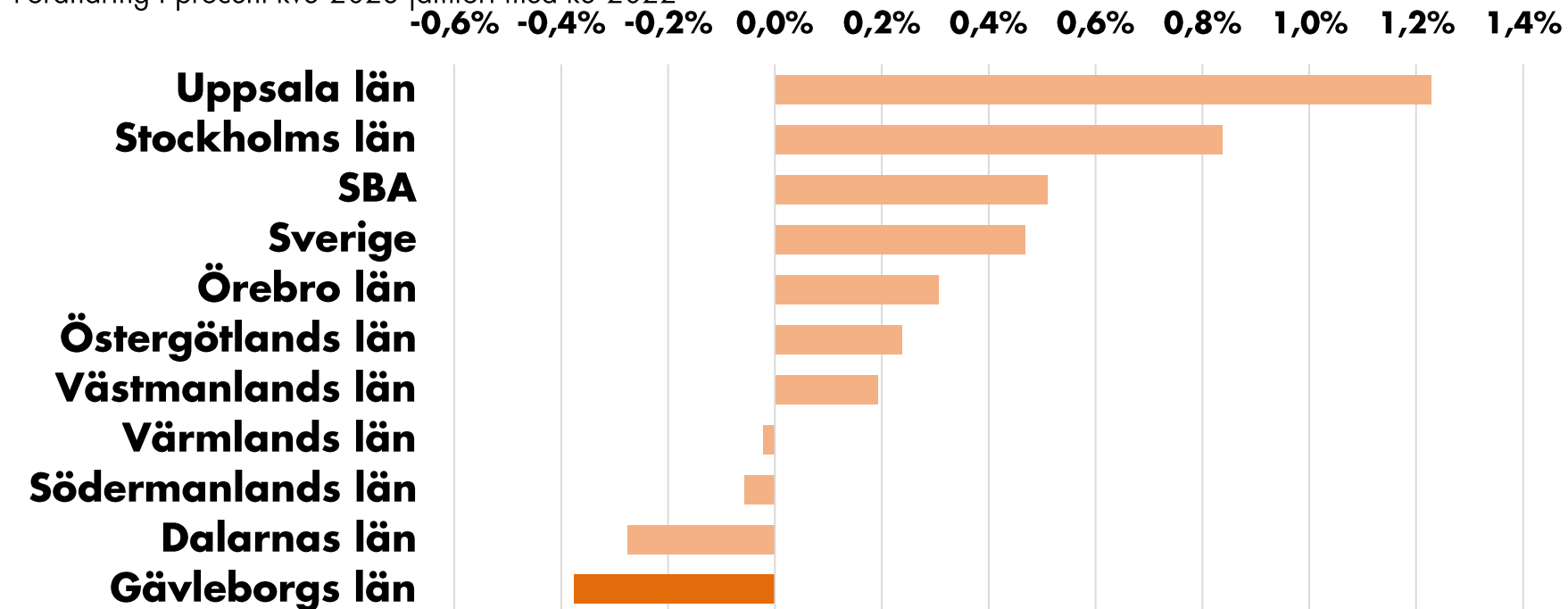
Befolkning	Antal	Förändring (%)	
	2023 kv3	- 1 år	2023 kv2
Sverige	10 557 822	0,5%	0,1%
SBA	5 081 814	0,5%	0,1%
<b>Gävleborgs län</b>	<b>286 408</b>	<b>-0,4%</b>	<b>-0,2%</b>
Gävle kommun	103 563	0,2%	0,1%

# Antal invånare

## Antal invånare minskar i Gävleborgs län

### Befolkningsökning

Förändring i procent kv3 2023 jämfört med kv3 2022



# -0,4%

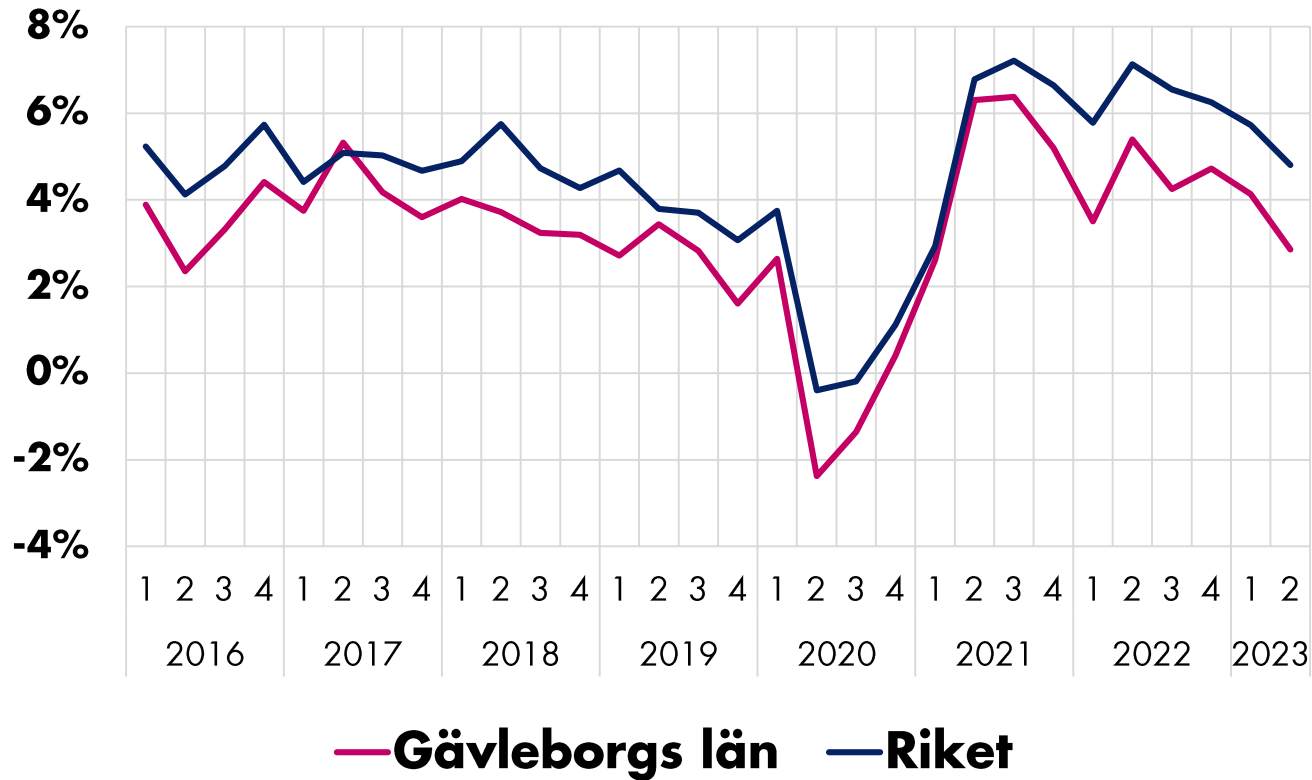
Antalet invånare minskar med nästan 0,4 procent i Gävleborgs län. Det gör att Gävleborg är ett av tre län i SBA där befolkningstillväxten är negativ jämfört med motsvarande kvartal förra året.

# Lönesumma

## Lönesumman ökade med nära 2,9 % kvartal 2 år 2023

### Lönesumma tillväxt

Förändring i procent jämfört med motsvarande kvartal föregående år



# 2,9 %

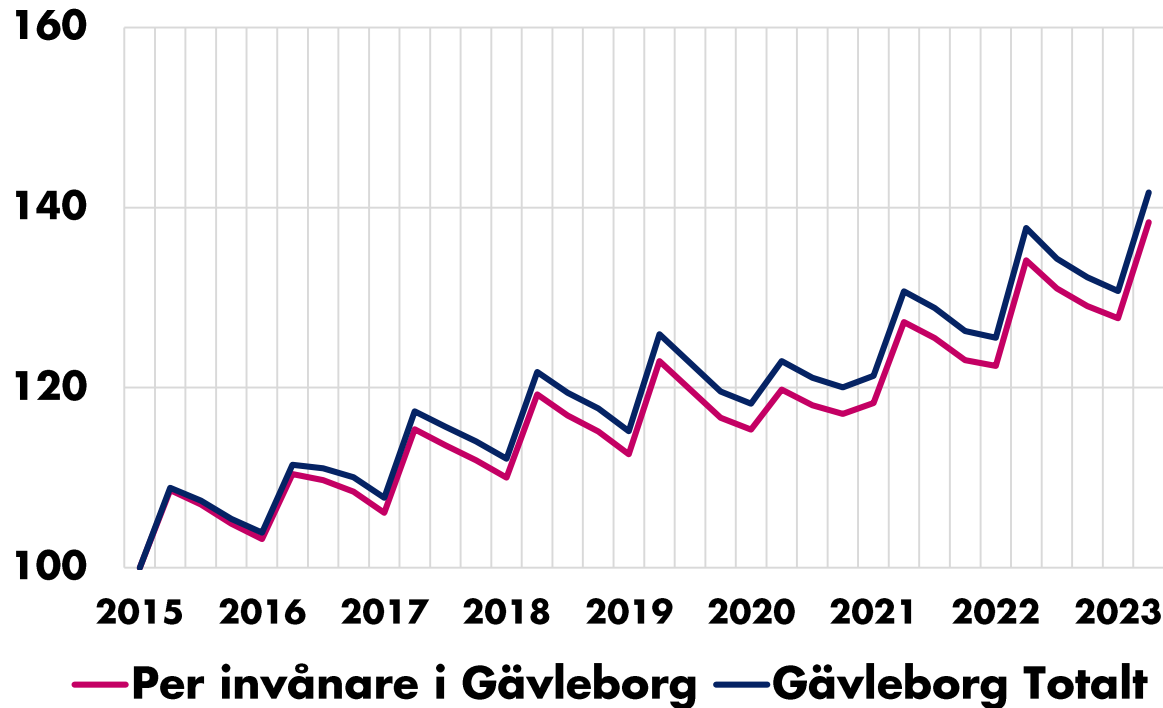
Lönesummatillväxten i Gävleborgs län jämfört med motsvarande period förra året.

# Lönesumma

## Lönesumman ökade med 2,9% senaste kvartalet

### Procentuell förändring total lönesumma\*

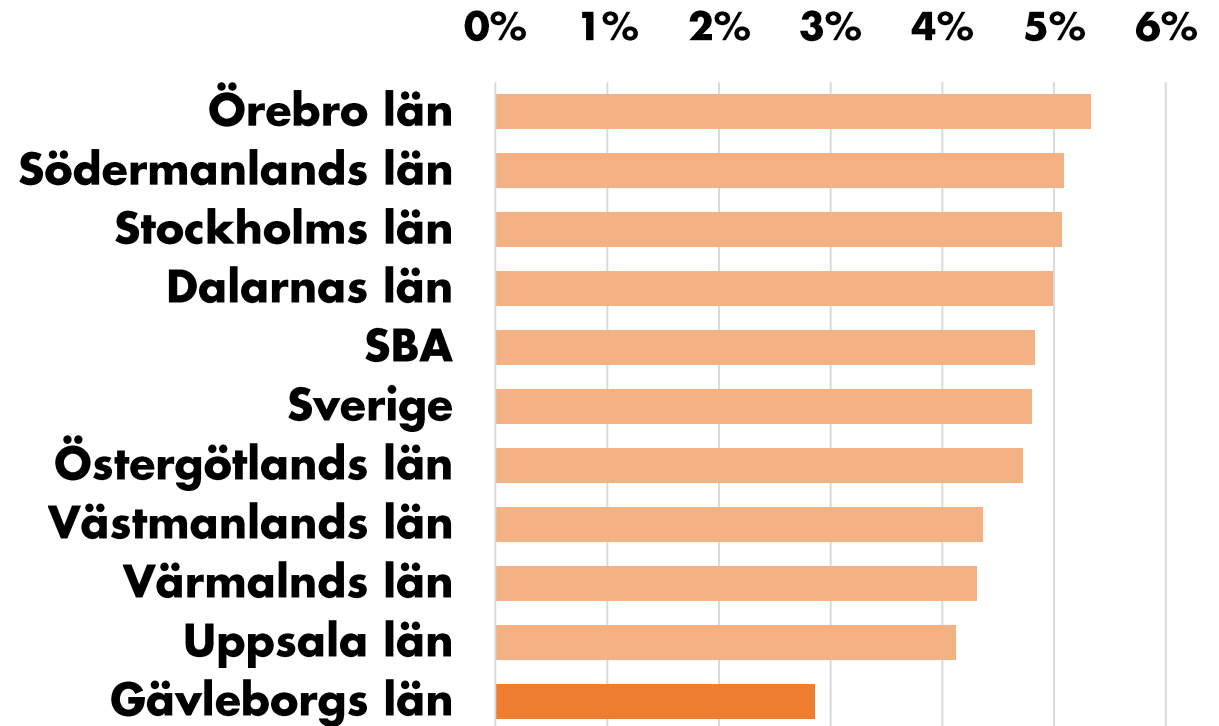
Index 100 = 2015 kv1



Källa: Statistiska centralbyrån (Lönesummor nattbefolkning, arbetsgivaravgifter och preliminär A-skatt, LAPS)

### Procentuell förändring total lönesumma\*

Jämförelse med motsvarande kvartal året innan





# KOMMUNERNA I LÄNET

# Företagande

Kommunerna i Gävleborgs län

	Nyföretagande	
	Antal 2023 kv2	Förändring (%) -1 år
<b>Ovanåker</b>	9	80%
<b>Söderhamn</b>	21	5%
<b>Hofors</b>	7	0%
<b>Gävle</b>	106	-4%
<b>Ljusdal</b>	23	-4%
<b>Hudiksvall</b>	35	-19%
<b>Sandviken</b>	25	-29%
<b>Ockelbo</b>	4	-33%
<b>Nordanstig</b>	7	-42%
<b>Bollnäs</b>	11	-61%

	Företagskonkurser	
	Antal 2023 kv3	Förändring (%) -1 år
<b>Bollnäs</b>	0	-100%
<b>Söderhamn</b>	1	-75%
<b>Nordanstig</b>	2	-33%
<b>Hudiksvall</b>	4	33%
<b>Gävle</b>	19	73%
<b>Ovanåker</b>	2	100%
<b>Ljusdal</b>	5	150%
<b>Ockelbo</b>	0	
<b>Hofors</b>	2	
<b>Sandviken</b>	8	



# Arbetsmarknad

## Kommunerna i Gävleborgs län

	Nyanmälda platser	
	Antal	Förändring (%)
	2023 kv3	-1 år
<b>Sandviken</b>	809	6%
<b>Hudiksvall</b>	949	-8%
<b>Gävle</b>	3911	-10%
<b>Söderhamn</b>	391	-11%
<b>Bollnäs</b>	600	-12%
<b>Ljusdal</b>	237	-20%
<b>Ovanåker</b>	118	-23%
<b>Ockelbo</b>	151	-23%
<b>Nordanstig</b>	96	-24%
<b>Nordanstig</b>	96	-24%
<b>Hofors</b>	147	-34%

\*Varsel ska anmälas till arbetsförmedlingen om du inom ett län avser att säga upp eller minska arbetstiden för minst fem anställda eller fler. Som arbetsgivare är man inte skyldig att specificera vilken kommun ett varsel gäller. Därför summerar kommunernas siffror inte alltid till länet.

# Arbetsmarknad

## Kommunerna i Gävleborgs län

	Arbetslöshet (antal pers.)	
	Antal	Förändring (%)
	2023 kv3	-1 år
<b>Nordanstig</b>	232	-12,1%
<b>Hudiksvall</b>	935	-9,0%
<b>Ljusdal</b>	550	-8,6%
<b>Ockelbo</b>	199	-8,3%
<b>Söderhamn</b>	1060	-6,6%
<b>Hofors</b>	351	-6,1%
<b>Bollnäs</b>	1075	-5,7%
<b>Totalsumma</b>	11285	-5,1%
<b>Sandviken</b>	1905	-4,3%
<b>Gävle</b>	4596	-4,2%

	Arbetslöshet (andel av arbetskraften)	
	% av arbetskraften	Förändring (p.e.)
	2023 kv3	-1 år
<b>Nordanstig</b>	5,4%	-0,92
<b>Hudiksvall</b>	5,1%	-0,87
<b>Hofors</b>	7,5%	-0,87
<b>Ljusdal</b>	6,3%	-0,84
<b>Ockelbo</b>	7,4%	-0,80
<b>Söderhamn</b>	9,3%	-0,70
<b>Bollnäs</b>	8,7%	-0,61
<b>Gävle</b>	8,7%	-0,61
<b>Sandviken</b>	10,2%	-0,50
<b>Ovanåker</b>	7,3%	0,75

# Befolkning

## Kommunerna i Gävleborgs län

	Befolkning	
	Antal	Förändring (%)
	2023 kv3	-1 år
<b>Gävle</b>	<b>103 563</b>	<b>0,2%</b>
<b>Hudiksvall</b>	<b>37 711</b>	<b>0,0%</b>
<b>Gävleborgs län</b>	<b>286 408</b>	<b>-0,4%</b>
<b>Bollnäs</b>	<b>26 495</b>	<b>-0,4%</b>
<b>Nordanstig</b>	<b>9 412</b>	<b>-0,8%</b>
<b>Ovanåker</b>	<b>11 580</b>	<b>-0,8%</b>
<b>Sandviken</b>	<b>38 809</b>	<b>-0,8%</b>
<b>Ljusdal</b>	<b>18 624</b>	<b>-0,9%</b>
<b>Ockelbo</b>	<b>5 800</b>	<b>-1,0%</b>
<b>Hofors</b>	<b>9 395</b>	<b>-1,2%</b>
<b>Söderhamn</b>	<b>25 019</b>	<b>-1,4%</b>

# Metodbeskrivning och datakällor

## Företagskonkurser

Statistiken produceras av SCB. Konkurser beslutade av tingsrätt gällande aktiebolag, handelsbolag m.m och enskild firma. Personliga konkurser ingår ej. För flerarbetsställe företag gäller att konkurser registrerats för den region där huvudkontoret ligger. Konkursen kan även ha drabbat andra regioner. Antalet konkurser av detta slag är mycket få.

## Nya företag

Statistik över nystartade företag hämtas från Bolagsverkets register över nyregistrerade företag. I antalet nystartade företag ingår utöver helt nystartade företag därför också ägarbyten, ändringar av juridisk form eller andra ombildningar. Företagsformerna som ingår är Aktiebolag, Handelsbolag, Kommanditbolag och Enskilda näringsidkare.

## Arbetslösa

Statistiken över arbetssökande omfattar personer inskrivna vid Arbetsförmedlingen. Statistiken omfattar personer mellan 16-65 år. Arbetsförmedlingens verksamhetsstatistik ska inte förväxlas med den officiella arbetsmarknadsstatistiken som tillhandahålls av Statistiska centralbyrån (SCB).

## Nyanmälda platser/lediga jobb

Under perioden anmälda platser på arbetsförmedlingen med minst 10 dagars varaktighet.

## Sysselsatta

I tidigare utgåvor av konjunkturrapporten användes statistik från SCBs urvalsundersökning AKU för att beräkna sysselsättningen. Från kv1 2023 används istället registerdata från SCB, Befolkningens arbetsmarknadsstatus (BAS) för den folkbokförda befolkningen i åldern 20-64 år. Skillnader mot tidigare rapporter förklaras av ny metod. I denna rapport motsvaras kvartal 3 av augustisiffran.

## Varsel

Varselstatistiken bygger på sammanställningar av varsel som görs av Arbetsförmedlingen. Arbetsgivare som tänker genomföra driftsinskränkning som berör minst fem arbetstagare ska skriftligen varsla arbetsförmedlingen i det län där driftsinskränkning är aktuell. Detta gäller också om driftsinskränkning under en period av 90 dagar kan antas medföra att antalet uppsägningar blir minst 20. Arbetsgivare som lägger varsel måste endast ange län, vilket innebär att det inte alltid finns en kommun angiven. Det innebär att antalet varsel på kommunnivå ibland är underskattat. I denna rapport har antalet varsel justerats ned för Sverige som helhet, för SBA länen sammanräknat samt för Örebro län. Det officiella antalet varslade i Sverige är 25 674 personer, denna exceptionellt höga siffra beror dock på det privata vårdföretaget Humana Assistans AB med säte i Örebro län som förlorat tillståndet att bedriva bland annat hemtjänst och personlig assistans. Drygt 11.000 personer på Humana assistans har varslats, vilket ger en siffra för SBA på 19 645. Eftersom verksamheter och

personal i företaget troligen övergår i kommunal regi och varslen inte kommer att effektueras har vi valt att räkna bort varslen från Humana assistans i rikssiffran, siffran för SBA liksom för Örebro län.

## Befolkning

SCB:s register över totalbefolkningen (RTB) får fem gånger i veckan (morgonen efter varje vardag) aviseringar från folkbokföringen. Utgångsmaterialet för uppgifterna är de rapporter om födselar, dödsfall, flyttningar, civilståndsändringar och medborgarskapsändringar som skattekontoren lämnar till Skatteverket.

## Lönesummor

Statistiken belyser nivå och utveckling av lönesummor, arbetsgivaravgifter och preliminär A-skatt och bygger på LAPS. LAPS är en totalundersökning som baseras på skattedeclarationer från företag. Kopplingar görs till Företagsdatabasen (FDB) och lönestatistiken för statlig sektor (KLS). Redovisningen görs främst efter sektor och näringsgren.

# Konjunkturrapporten

...är utgiven av Stockholm Business Region och publiceras fyra gånger per år. Rapporten omfattar Stockholms län, Uppsala län, Södermanlands län, Östergötlands län, Örebro län, Västmanlands län, Gävleborgs län och Dalarnas län.

Statistiken bygger på uppgifter från Statistiska centralbyrån, Arbetsförmedlingen och Bolagsverket.

I rapporten jämförs främst utvecklingen med samma kvartal föregående år, exempelvis kvartal 1 jämförs med kvartal 1 tidigare år osv.

Läs samtliga konjunkturrapporter som tas fram inom ramen för partnerskapet **Stockholm Business Alliance** här: <https://stockholmbusinessalliance.se/material/?cat=konjunkturrapporter>

**Vid frågor kontakta:** Viktor Gustafsson, Invest Stockholm  
viktor.gustafsson@stockholm.se

**Ansvarig utgivare:** Staffan Ingvarsson,  
VD Stockholm Business Region

