

Södermanlands län

STOCKHOLM BUSINESS ALLIANCE

KONJUNKTUR RAPPORT

Rapporten omfattar data **Södermanlands län**
och publiceras fyra gånger per år av **Stockholm Business Alliance**

3 :e kvartalet
2023

utgiven i november 2023

Det här är SBA

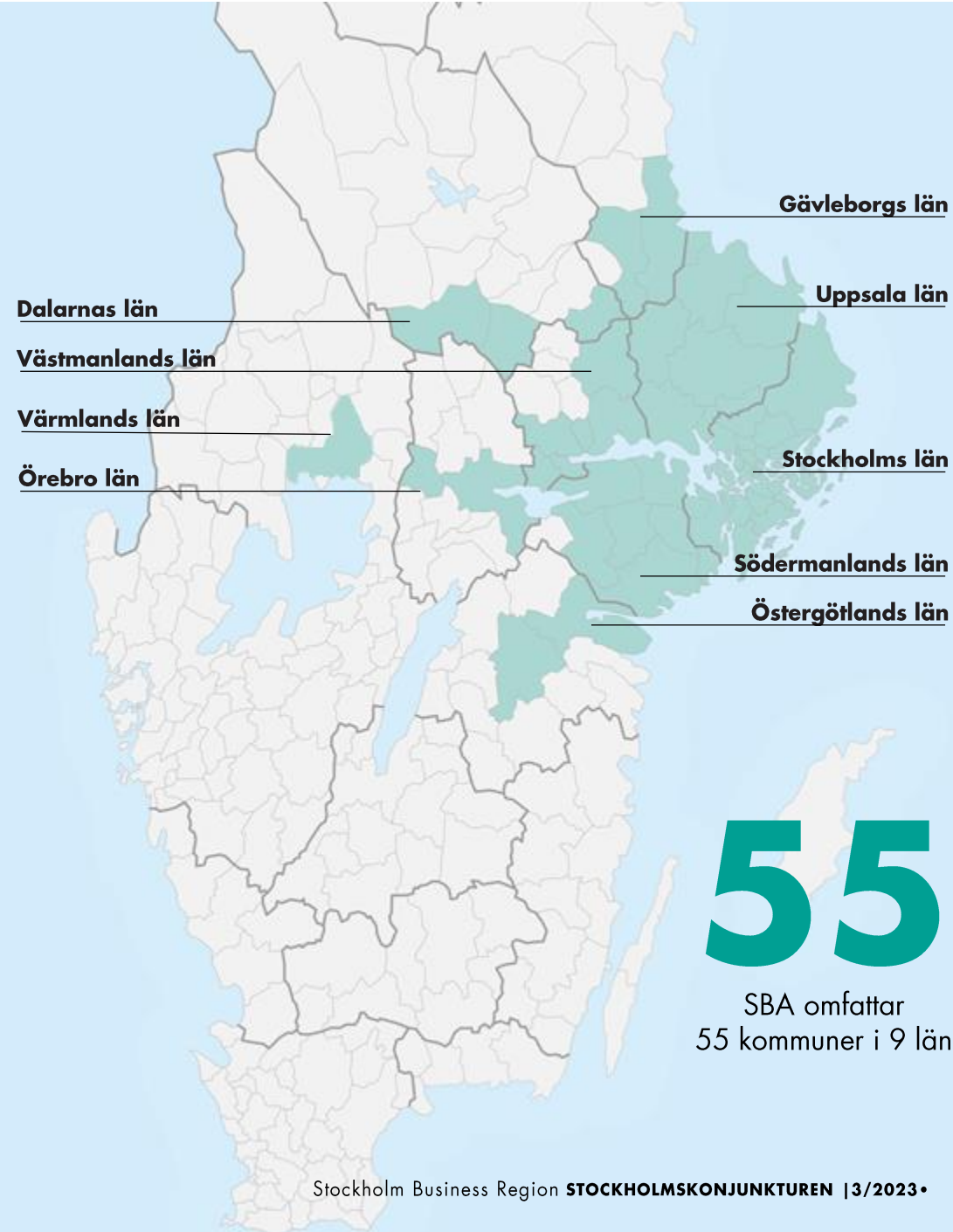
Stockholm Business Alliance

Näringslivssamarbete i Stockholmsregionen

- Omfattar 55 kommuner i 9 län
- Femårigt avtal 2021-2025 med avgift på 4 kr/invånare
- Drivs av en styrgrupp med 12 kommundirektörer med Stockholms stads stadsdirektör som ordförande

Fokus på...

- ett förbättrat företagsklimat med årlig kundmätning inom sex myndighetsområden samt upphandling
- att attrahera utländska investeringar och etableringar till regionen inom valda branscher
- internationell marknadsföring genom mässor, event, rapporter mm
- att synliggöra tillväxthinder



+/- 0 p.e.

Sysselsättningsgraden är oförändrad på årsbasis.

-18%

Antalet nyregistrerade företag minskar med 18 procent.

-0,8 p.e.

Antalet arbetslösa minskar med 0,8 procentenheter.

-0,1%

Antalet invånare minskar svagt.

+5,0%

Lönesumman stiger med 5 procent totalt.

Rapporten på en minut

Nyckeltal för Södermanlands län	Värde 2023 kv3	Förändring -1 år (%)
Nya företag	295	↓ -18%
Företagskonkurser	69	↑ 35%
Sysselsättningsgrad	79,8%	↔ +/- 0*
Nyanmälda platser	7 284	↓ -32%
Varsel	840	↑ 11 900%**
Arbetslöshet (%)	8,3	↓ -0,8 p.e.*
Befolkning	302 424	-0,1%
Lönesumma totalt (mdkr)	12	↑ +5%

• Förändring i sysselsättningsgrad samt arbetslöshet visas i procentenheter, ej i procent

** Antalet varsel ökar med 11 900 procent under det andra kvartalet i Södermanlands län. Den skarpa ökningen beror huvudsakligen på ett mycket lågt antal varsel (7st) under motsvarande kvartal föregående år och som nu ökat till 840st.



Staffan Ingvarsson
CEO Stockholm Business Region

Svag utveckling i Södermanland, men arbetsmarknaden fortsatt stabil

Den svaga ekonomiska utvecklingen märks på de lokala konjunkturindikatorerna i Södermanlands län. Under kvartalet minskar nyföretagandet och konkurserna ökar. Än så länge står arbetsmarknaden relativt stark, även om tecken på försvagning syns även här.

Under kvartalet minskar nyföretagandet med 18 % i Södermanlands län under kvartalet, och samtidigt ökar också företagskonkurser med 35 %.

Arbetsmarknaden ger blandade signaler. Sysselsättningsgraden står still och i årstakt minskar arbetslösheten. I flera andra SBA-län ökar arbetslösheten. Antalet utannonserade lediga jobb minskar dock och varslen ökar, vilket tyder på att arbetsmarknadens kan försvagas framöver.

Befolkningsutvecklingen utvecklas svagt negativt under kvartalet, jämfört med motsvarande kvartal för ett år sedan.

Staffan Ingvarsson
VD Stockholm Business Region

1

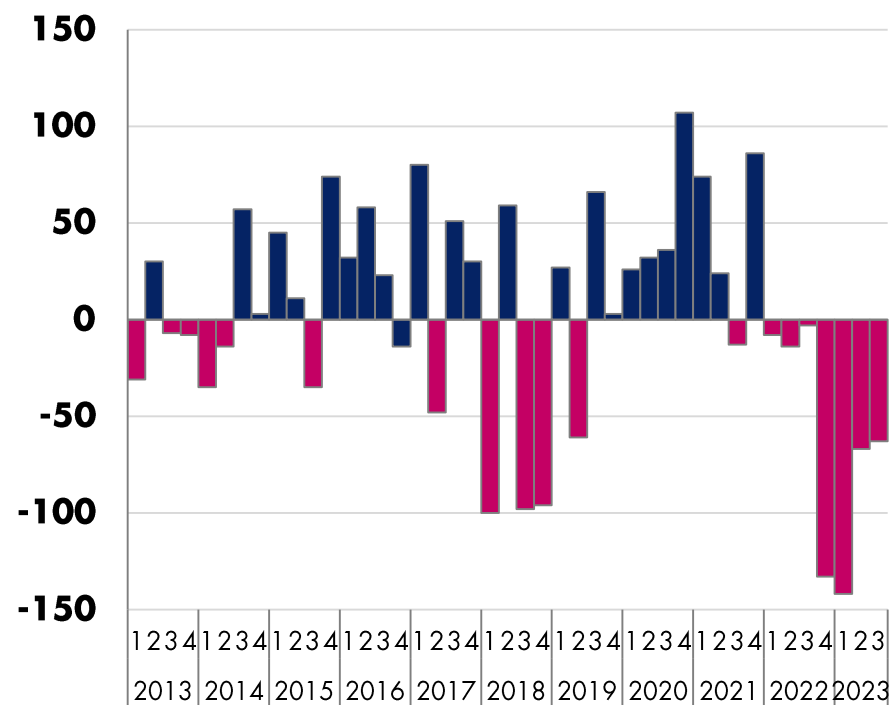
ENTREPRENÖRSKAP OCH INNOVATION

 **Stockholm**
The Capital of Scandinavia

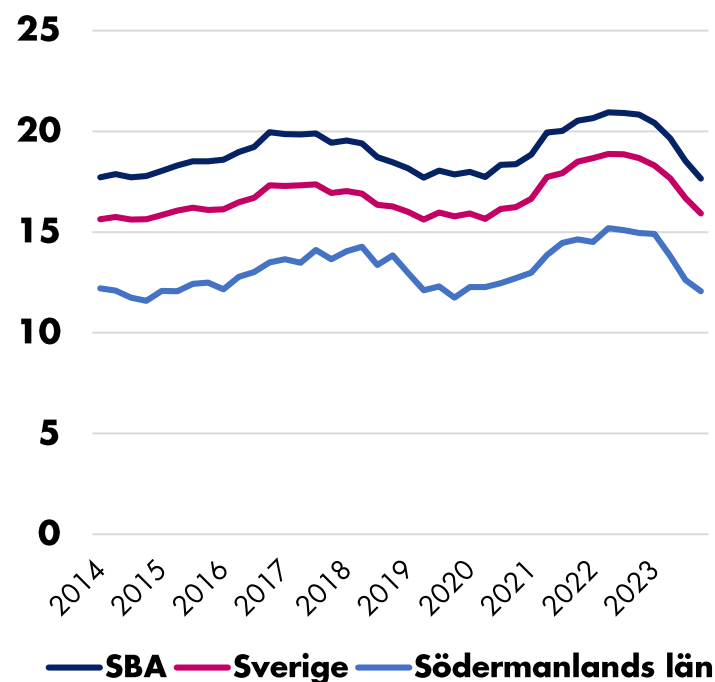
Nyregistrering

Få företag startade under kvartalet

Registrerade företag, Södermanlands län
Jämfört med samma kvartal föregående år



Registrerade företag, per 10 000 invånare
Fyra kvartals glidande medelvärde



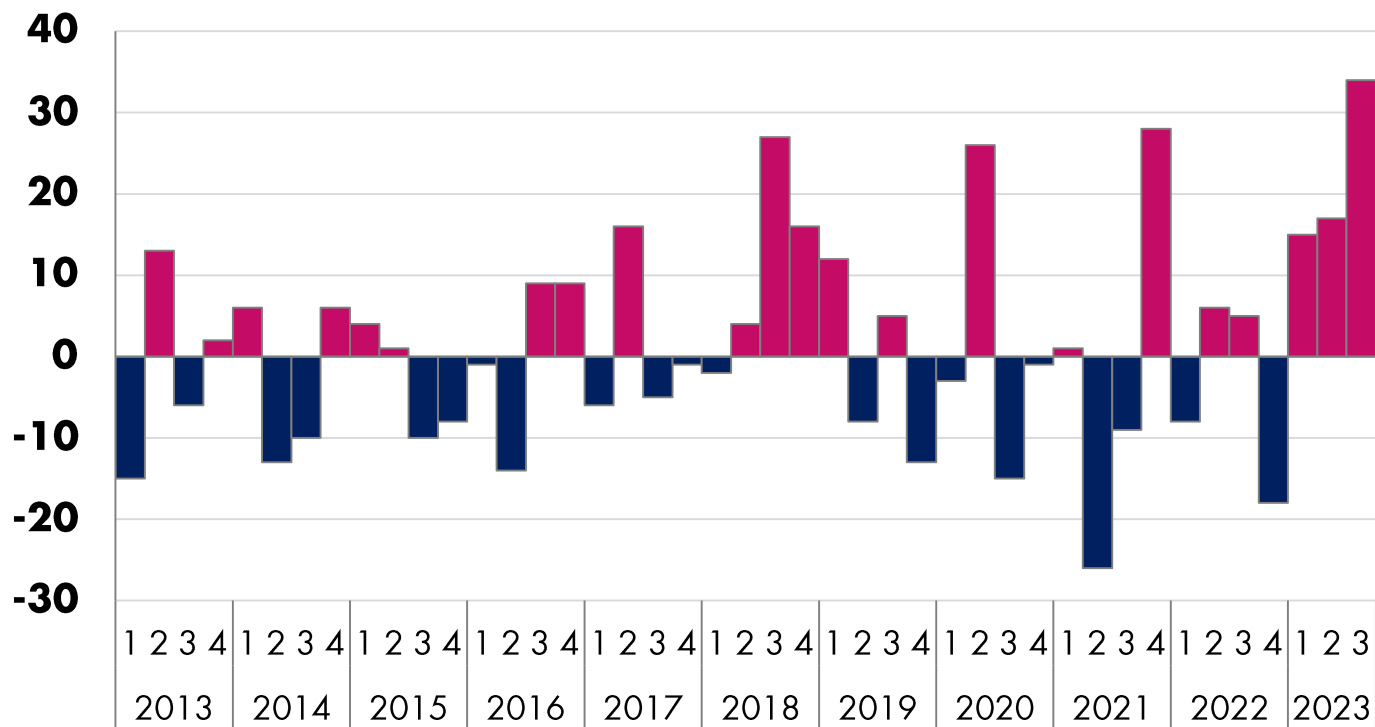
- Antalet nyregistrerade företag minskar i Södermanlands län med nära 18 procent, vilket är något högre än för Sverige och SBA.
- I figuren längst till vänster kan vi se att antalet nya företag minskat på årsbasis under alla kvartal hitintills 2023.
- Samtidigt minskar nyföretagandet med nära 13 procent i Eskilstuna kommun, jämfört med motsvarande kvartal 2022.

Nyregistrerade företag	Antal	Förändring (%)	
	2023 kv3	- 1 år	2023 kv2
Sverige	13 438	-13%	-5,3%
SBA	6 785	-13%	-5,3%
Södermanlands län	295	-17,6	-1,99
Eskilstuna kommun	103	-12,7%	-12,0%

Företagskonkurser

Konkurserna ökar

Antal konkurser, Södermanlands län
Förändring från samma kvartal föregående år



Källa: Statistiska centralbyrån (Konkurser och offentliga ackord)

- Konkurserna ökar med 35 procent i Södermanlands län och med 69 procent i Eskilstuna kommun, jämfört med samma period förra året.
- I grafen till vänster ser vi att antalet konkurser ökat jämfört med samma kvartal föregående år, under samtliga kvartal år 2023.

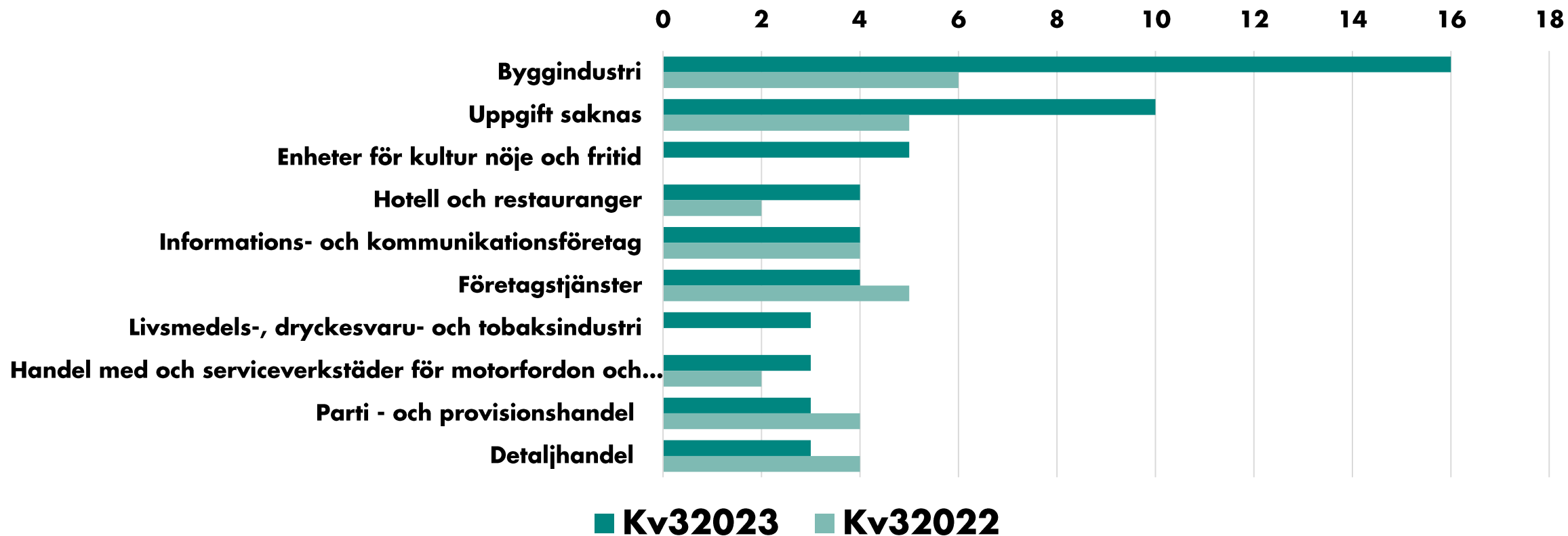
Företagskonkurser	Antal	Förändring (%)	
	2023 kv3	- 1 år	2023 kv2
Sverige	1982	41	-18
SBA	1130	50	-17
Södermanlands län	69	35	34
Eskilstuna kommun	27	69	-13%

Konkurser per bransch

Flest konkurser inom byggbranschen

Antal konkurser per bransch, Södermanlands län

SCB:s branschindelning



Källa: Statistiska centralbyrån (Konkurser och offentliga ackord)

2

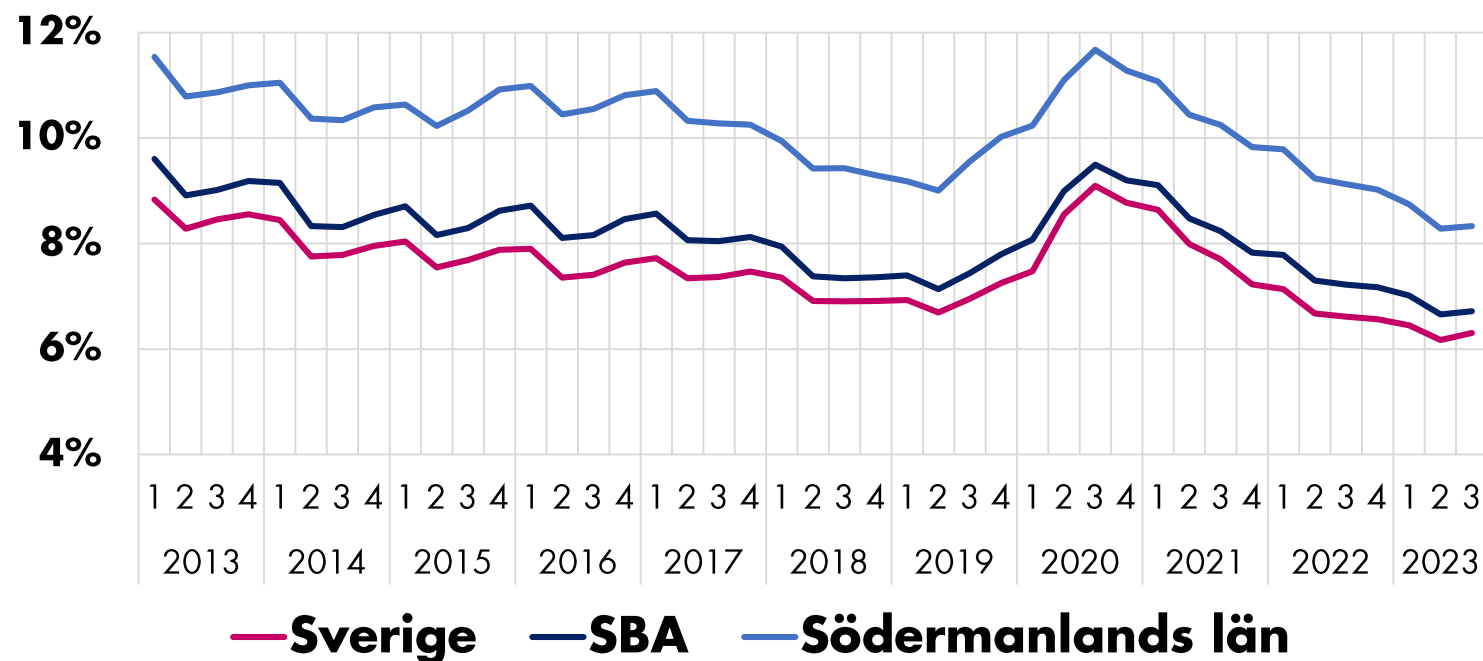
ARBETSMARKNAD OCH KOMPETENSFÖRSÖRJNING

Arbetslöshet

Arbetslösheten fortsätter sjunka i årstakt

Arbetslöshet

Arbetslöshet i procent



- Antal arbetslösa minskar med 0,8 procentenheter eller 576 personer i Södermanlands län, jämfört med motsvarande kvartal förra året.
- Arbetslösheten i Södermanland har sjunkit under året och utvecklas i sidled jämfört med förra kvartalet.
- Södermanland har dock fortsatt högre arbetslöshet jämfört med Sverige och SBA-regionen som helhet.

Arbetslöshet	Antal	Arbetslösa i förh. till befolkningen, 16-65 år		
		2023 kv3	2023 kv3	- 1 år
Sverige	329 630	6,3%	6,6%	6,2%
SBA	165 358	6,7%	7,2%	6,7%
Södermanlands län	12 075	8,3%	9,1%	8,3%
Eskilstuna	10,9%	-0,9	12%	11%

Källa: Arbetsförmedlingen, inskrivna arbetslösa 16 – 65 år

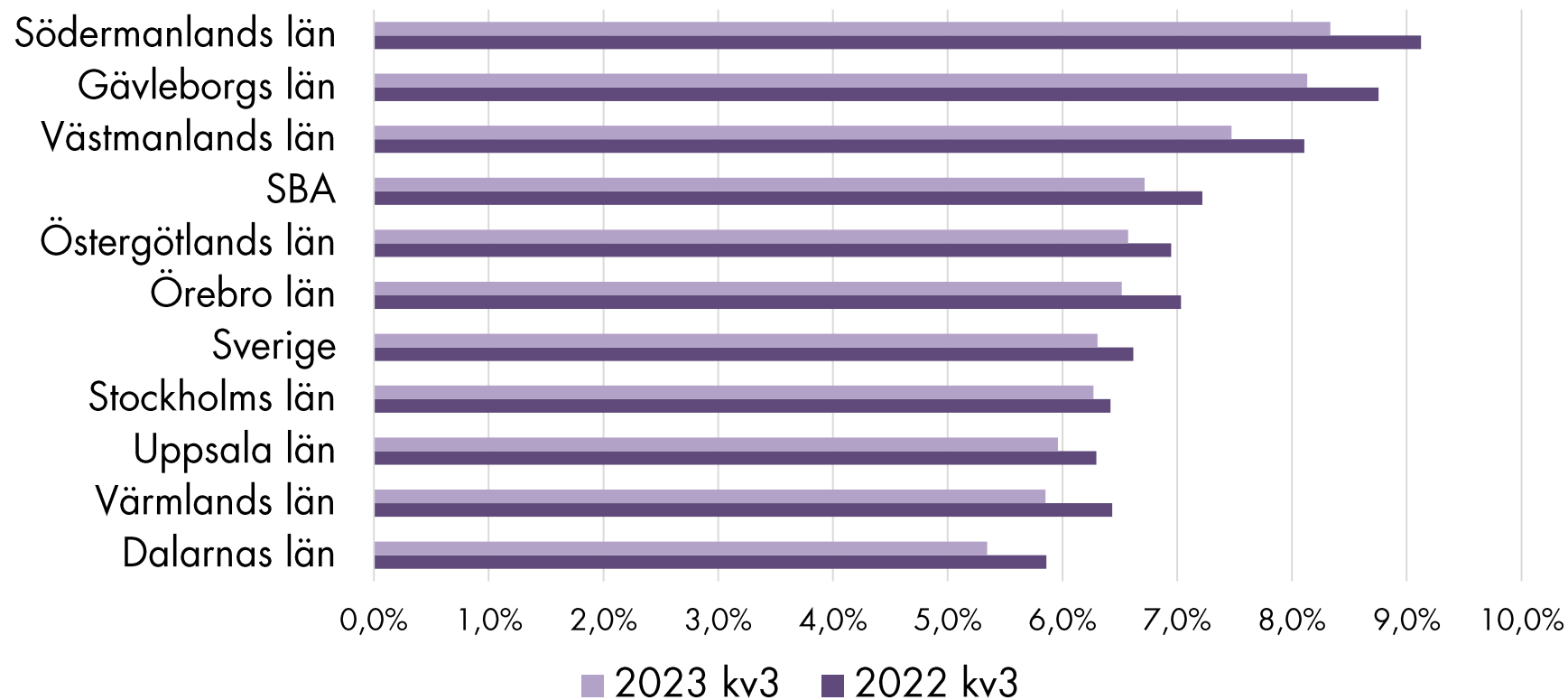
*Tidigare utgåvor av konjunkturrapporten hade statistik från både Arbetsförmedlingen och SCB för att beräkna arbetslöshet. Från kv4 2022 används endast data från Arbetsförmedlingen. Skillnader mot tidigare rapporter förklaras av ny metod.

Arbetslöshet

Högre arbetslöshet i Södermanland än SBA-länen som helhet

Arbetslöshet i förhållande till arbetskraften

Arbetslöshet i procent kv3 2023 jämfört med kv3 2022



8,3%

Arbetslösheten ligger på 8,3 procent i Södermanlands län under kvartalet. Trots att arbetslösheten minskar är det den högsta nivån i SBA-regionen.

Källa: Arbetsförmedlingen, inskrivna arbetslösa 16 – 65 år

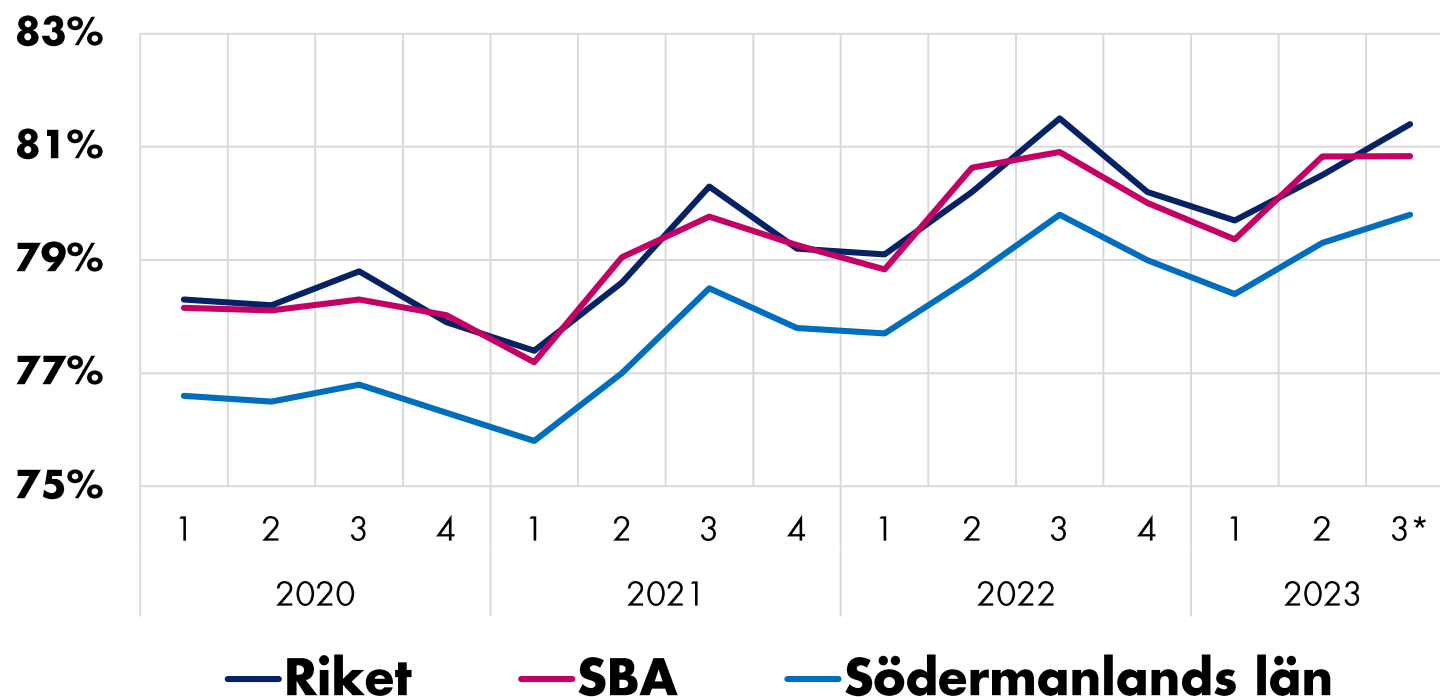
*Tidigare utgåvor av konjunkturrapporten hade statistik från både Arbetsförmedlingen och SCB för att beräkna arbetslöshet. Från kv4 2022 används endast data från Arbetsförmedlingen. Skillnader mot tidigare rapporter förklaras av ny metod.

Sysselsättningsgrad

Sysselsättningsgraden ökar

Sysselsättning 2020-2023

Index 100 = 2020 kv1



Källa: SCB (BAS)

* Kvartal 3 år 2023 motsvarar siffran för Augusti månad

Tidigare utgåvor av konjunkturrapporten hade statistik från SCBs urvalsundersökning AKU för att beräkna sysselsättningen. Från kv1 2023 används SCB registerdata, Befolkningens arbetsmarknadsstatus (BAS) för den folkbokförda befolkningen i åldern 20–64 år. Skillnader mot tidigare rapporter förklaras av ny metod.

- Sysselsättningsgraden är oförändrad på årsbasis i Södermanlands län under det tredje kvartalet.
- Däremot ökar sysselsättningsgraden på kvartalsbasis med 0,5 procentenheter.

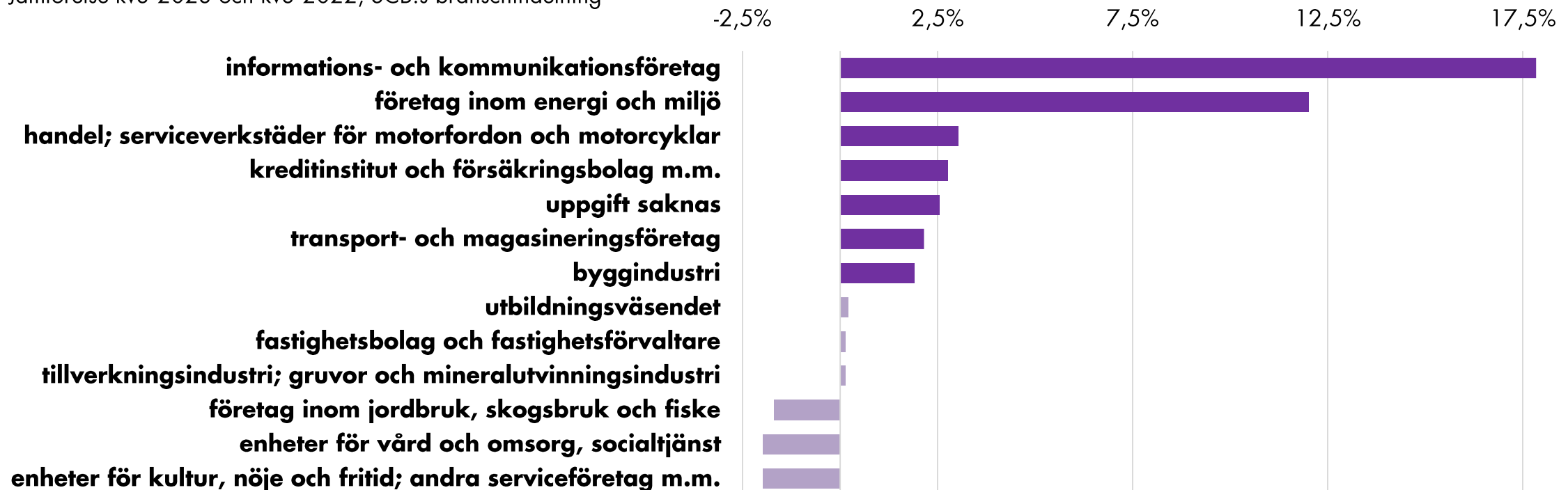
Sysselsättningsgrad	Sysselsättningsgrad 20-64 år		
	2023 kv3	- 1 år	2023 kv2
Sverige	81,4%	81,5%	80,5%
SBA	80,8%	80,9%	80,8%
Södermanlands län	79,8%	79,8%	79,3%

Förändring i sysselsättning utifrån bransch

Störst ökning av sysselsatta hos företag inom information och kommunikation

Procentuell förändring i sysselsättningsgrad per bransch, Södermanlands län

Jämförelse kv3 2023 och kv3 2022, SCB:s branschindelning

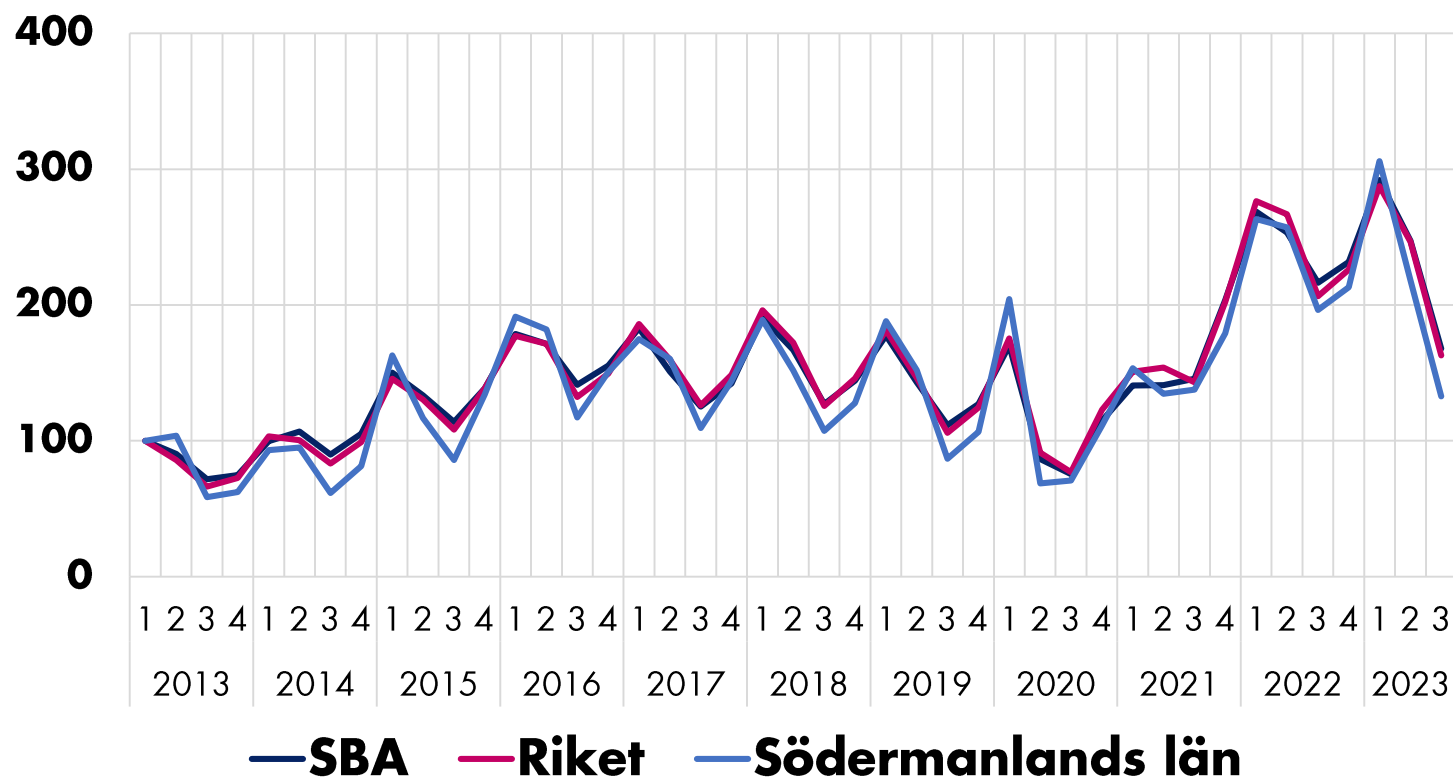


Lediga jobb

Minskning av lediga jobb under kvartalet

Nyanmälda platser

Index 100 = 2013 kv1



- Antalet lediga jobb minskar med 32 procent i Södermanlands län och 36 procent i Eskilstuna kommun under det tredje kvartalet, jämfört med samma period förra året.
- Lediga jobb har sedan pandemin legat på en hög nivå, men ser nu ut att sjunka till en liknande nivå som tidigare.

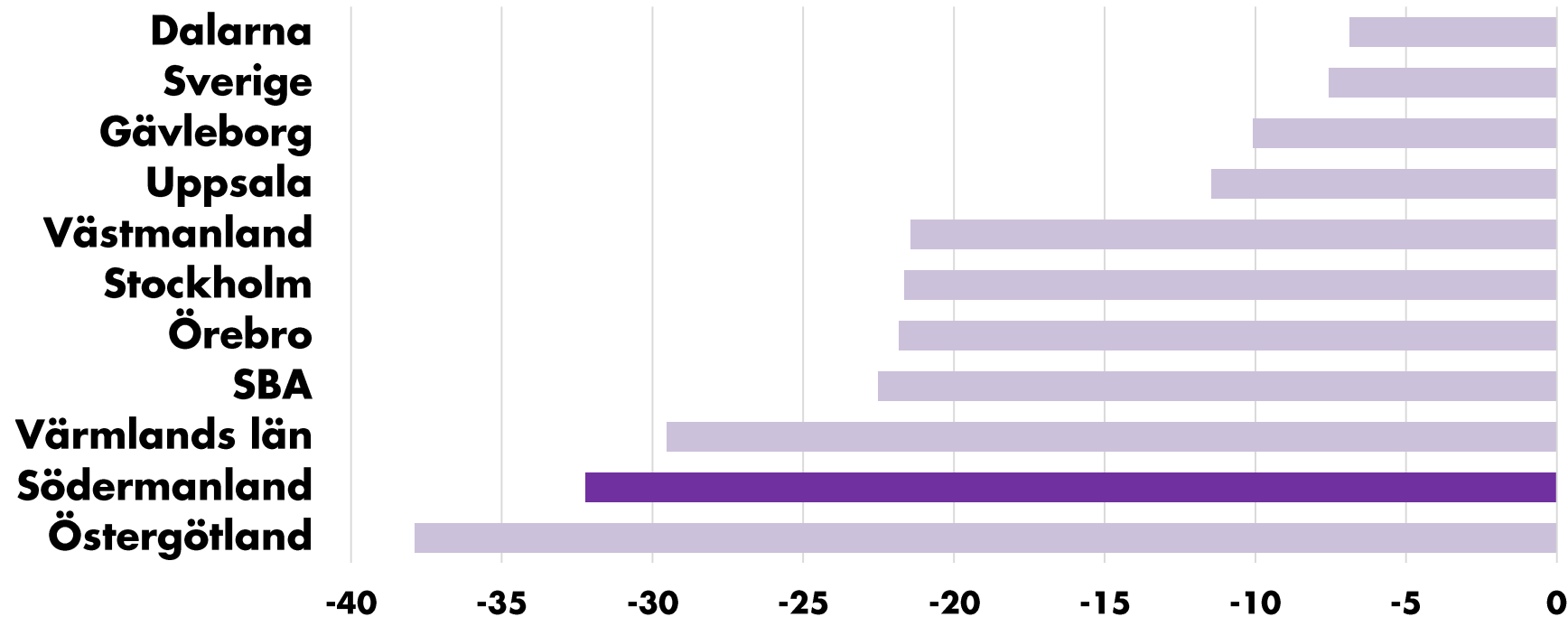
Lediga jobb	Antal	Förändring (%)	
	2023 kv3	- 1 år	- kv1
Sverige	338 792	-7,6	-14,3
SBA	173 832	-22,5	-31,5
Södermanlands län	7 284	-32,2	-39,0
Eskilstuna kommun	3064	-36,0%	-41,2%

Lediga jobb per SBA-län

Minskning av nya lediga jobb i Södermanland

Antal utannonserade jobb

Förändring i procent kv2 2023 jämfört med kv2 2022



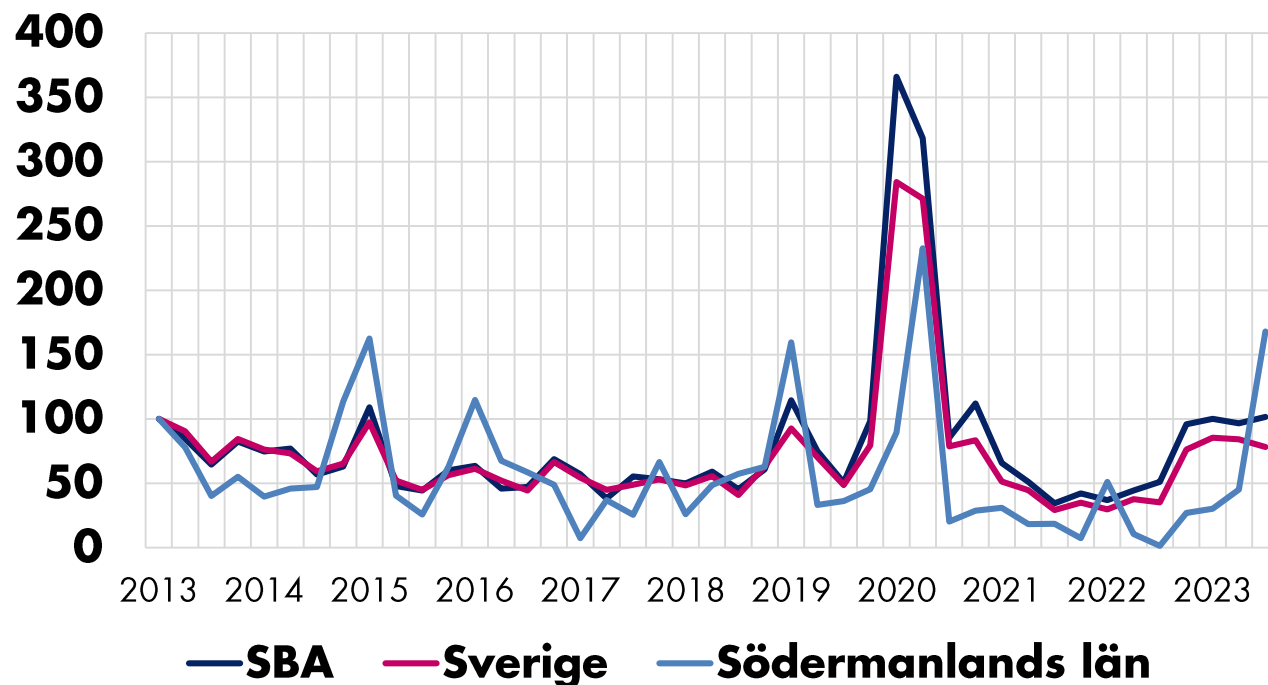
-32%

Antalet lediga jobb minskar med strax över 32 procent i Södermanlands län under kvartalet. Det är en sämre utveckling än i SBA som helhet.

Varslade personer

Stor ökning av varsel under kvartalet

Varslade personer
Index 100 = 2013 kv1



- Antalet varsel i Södermanlands län ökar mycket kraftigt jämfört med motsvarande kvartal förra året. Den skarpa ökningen beror huvudsakligen på ett mycket lågt antal varsel (7 st) under motsvarande kvartal föregående år.
- Därmed går Södermanlands län i samma riktning som Sverige och SBA som helhet där varslen också ökar.

Varslade personer	Antal	Förändring (%)	
	2023 kv3	- 1 år	- kv1
Sverige	13 442	122%	-7%
SBA	8 940	99%	5%
Södermanlands län	840	11900%	273%

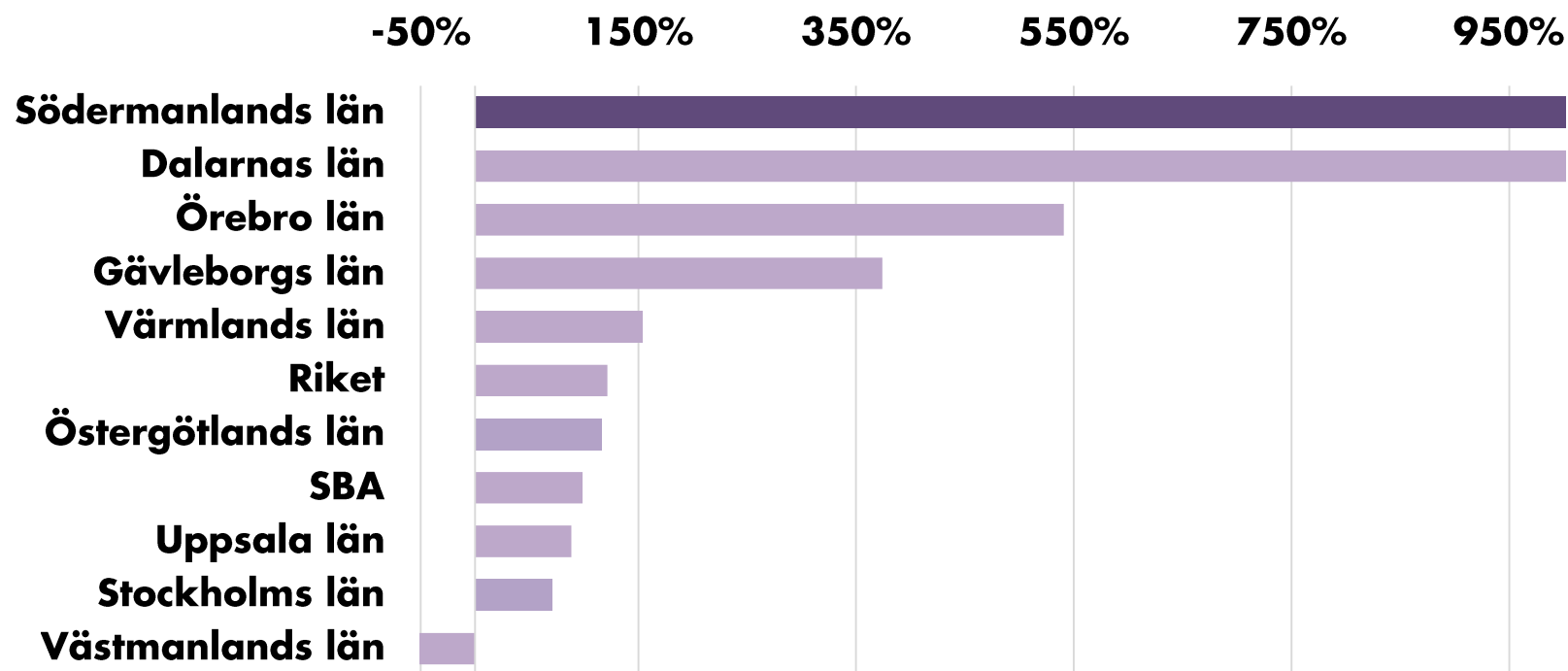
Källa: Arbetsförmedlingen

Varsel per SBA-län

Varslen ökar i Södermanlands län

Varlade personer

Förändring i procent kv2 2023 jämfört med kv2 2022



Antalet varsel ökar med 11 900 procent under det andra kvartalet i Södermanlands län. Den skarpa ökningen beror huvudsakligen på ett mycket lågt antal varsel (7st) under motsvarande kvartal föregående år och som nu ökat till 840st.

3

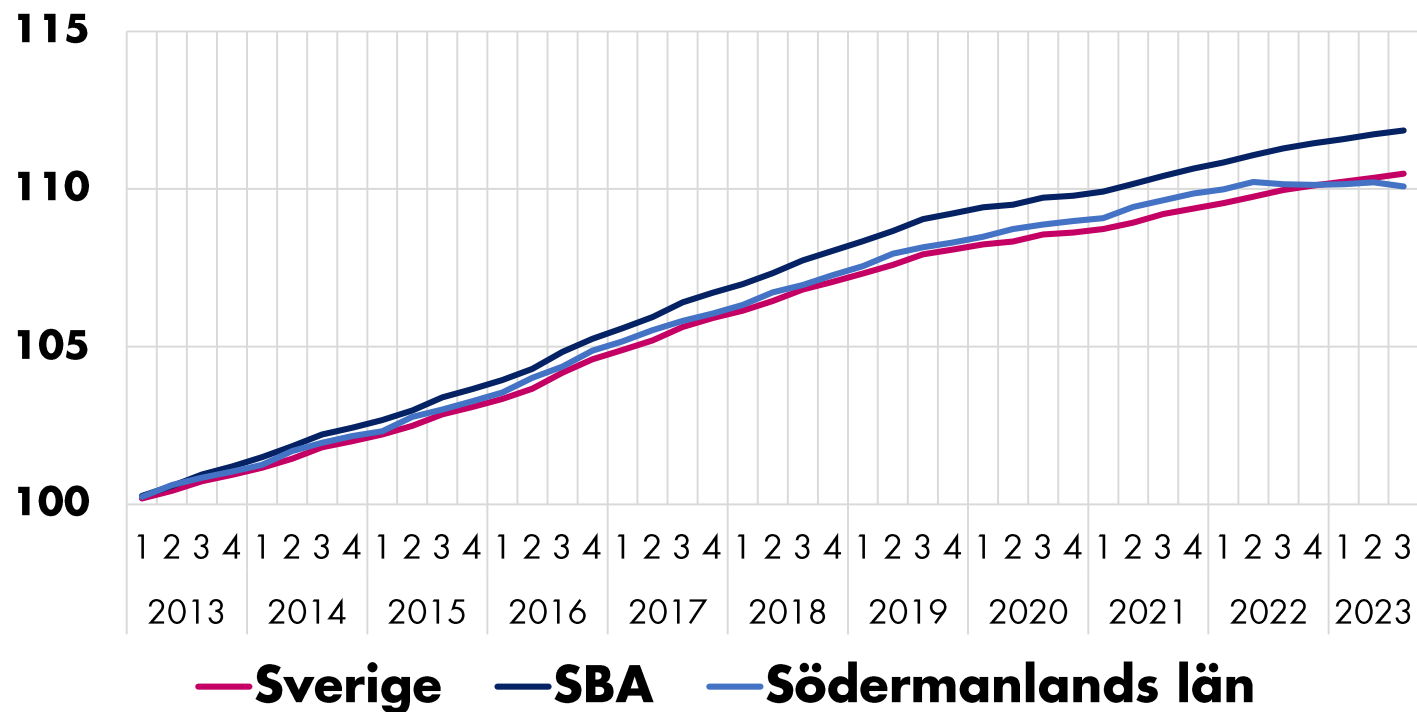
TILLVÄXT OCH PRODUKTIVITET

Antal invånare

Knapp minskning av invånarantalet i Södermanlands län

Befolkningsutveckling

Index 100 = 2012 kv4



- Antalet invånare minskar knappt i Södermanlands län och i Eskilstuna kommun under det tredje kvartalet, jämfört med samma period förra året.
- Även jämfört med förra kvartalet har befolkningen i regionen minskat något

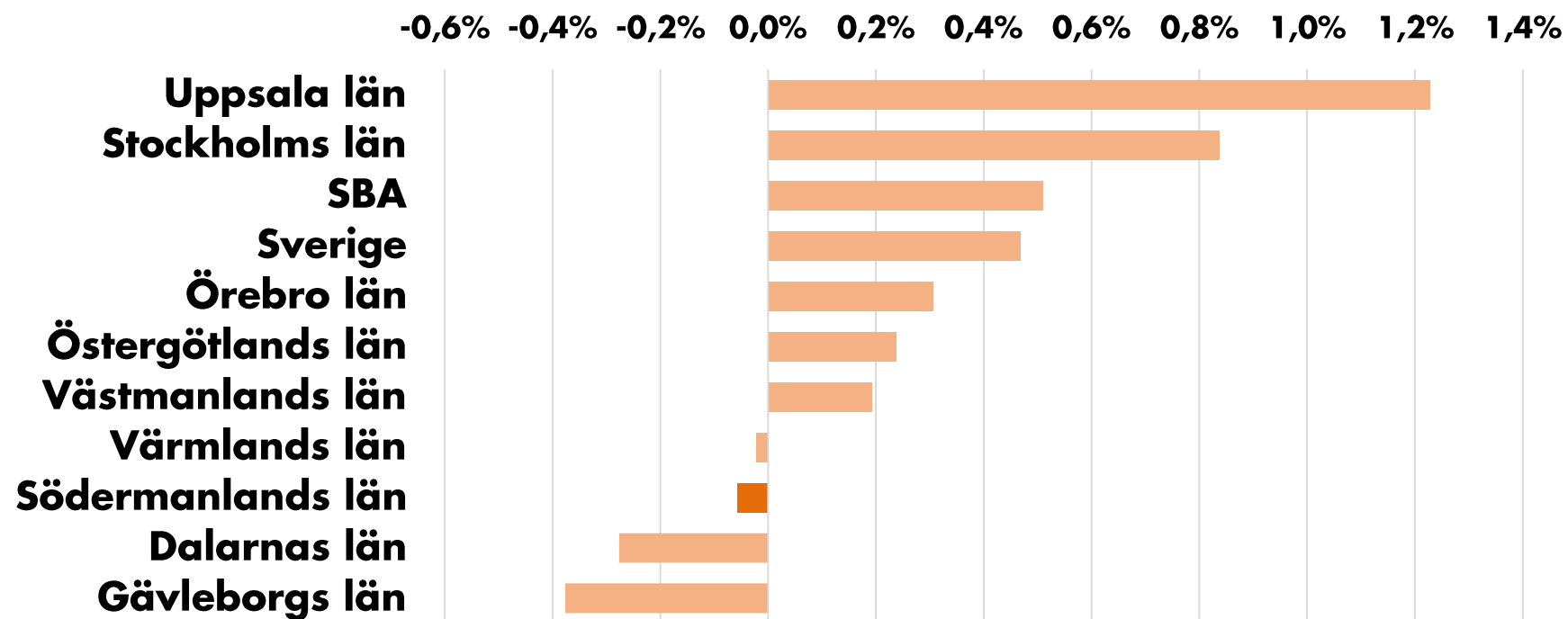
Befolkning	Antal	Förändring (%)	
	2023 kv3	- 1 år	- kv1
Sverige	10 557 822	0,5%	0,1%
SBA	5 081 814	0,5%	0,1%
Södermanlands län	302 424	-0,1%	-0,1%
Eskilstuna kommun	107 806	-0,1%	-0,1%

Antal invånare

Minskande befolkning under det andra kvartalet

Befolkningsökning

Förändring i procent kv3 2023 jämfört med kv3 2022



-0,1%

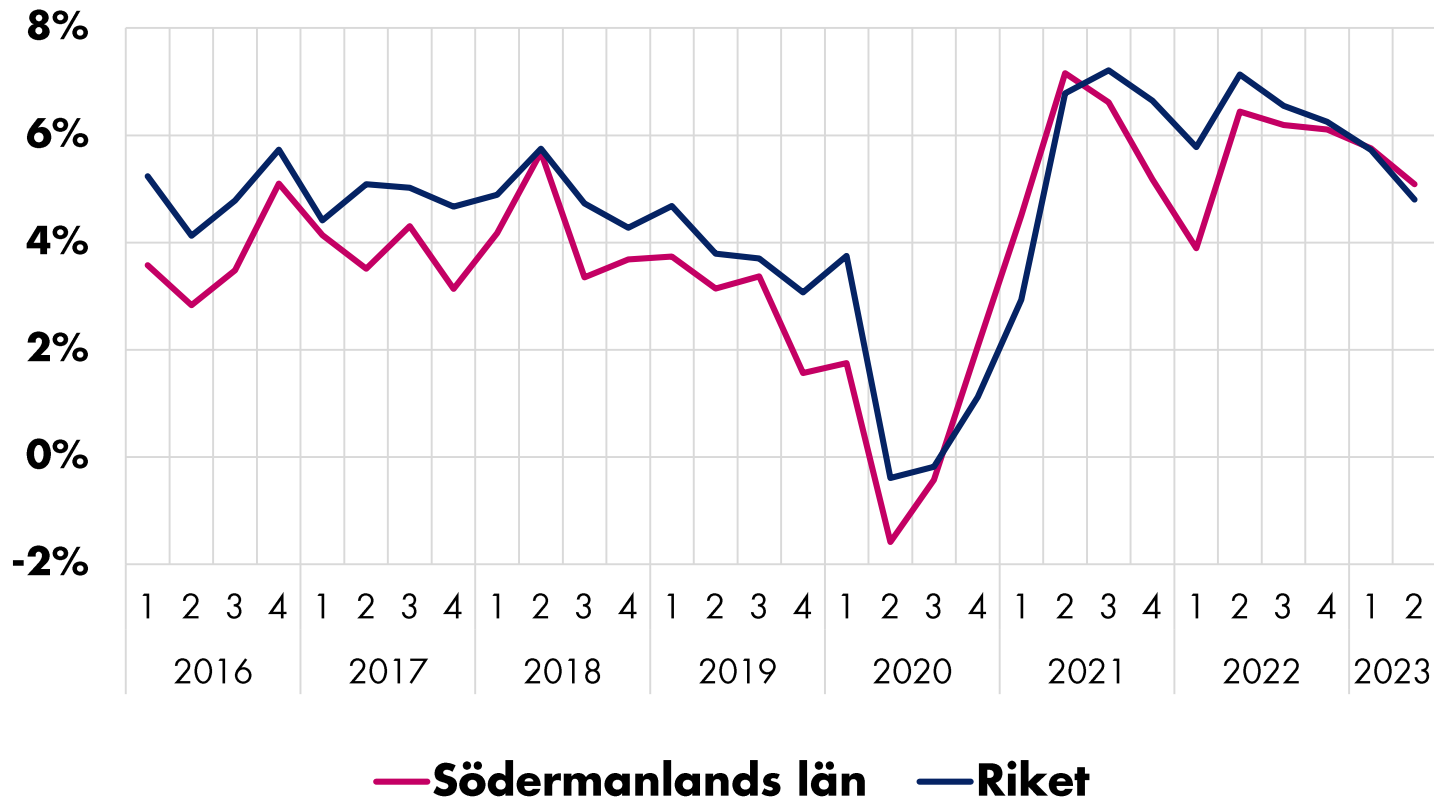
Antalet invånare minskar svagt under det andra kvartalet, vilket är en svagare utveckling än genomsnittet för SBA.

Lönesumma

Lönesumman ökade med 5 % andra kvartalet

Lönesumma tillväxt

Förändring i procent motsvarande kvartal året innan



5 %

Lönesummatillväxten i Södermanlands län är 5% jämfört med motsvarande period förra året.



KOMMUNERNA I LÄNET

Företagande

Kommunerna i Södermanlands län

	Nyföretagande	
	Antal 2023 kv3	Förändring (%) -1 år
Flen	17	21,4%
Flen	17	21,4%
Vingåker	9	12,5%
Nyköping	66	4,8%
Eskilstuna	103	-12,7%
Gnesta	10	-28,6%
Strängnäs	47	-30,9%
Katrineholm	29	-32,6%
Trosa	12	-33,3%
Oxelösund	2	-83,3%

	Företagskonkurser	
	Antal 2023 kv3	Förändring (%) -1 år
Flen	5	150%
Katrineholm	7	75%
Eskilstuna	27	69%
Nyköping	12	0%
Strängnäs	11	
Vingåker	3	
Trosa	1	
Gnesta	2	
Oxelösund	1	

Arbetsmarknad

Kommunerna i Södermanlands län

	Nyanmälda platser	
	Antal	Förändring (%)
	2023 kv3	-1 år
Strängnäs	962	-8,2%
Strängnäs	962	-8,2%
Flen	311	-15,0%
Gnesta	216	-16,6%
Trosa	250	-19,9%
Vingåker	130	-25,3%
Oxelösund	181	-30,4%
Katrineholm	609	-30,7%
Eskilstuna	3064	-36,0%
Nyköping	1561	-41,3%

Arbetsmarknad

Kommunerna i Södermanlands län

	Arbetslöshet (antal pers.)	
	Antal	Förändring (%)
	2023 kv3	-1 år
Gnesta	250	3%
Trosa	242	1%
Nyköping	1988	-2%
Eskilstuna	5755	-4%
Flen	794	-4%
Södermanlands län	12075	-5%
Katrineholm	1343	-7%
Vingåker	304	-9%
Strängnäs	1005	-10%

	Arbetslöshet (andel av arbetskraften)	
	% av arbetskraften	Förändring (p.e.)
	2023 kv3	-1 år
Gnesta	5%	0,0
Trosa	3%	-0,2
Nyköping	7%	-0,5
Flen	11%	-0,7
Eskilstuna	11%	-0,9
Strängnäs	6%	-0,9
Vingåker	7%	-0,9
Katrineholm	8%	-1,2
Oxelösund	7%	-1,6

Befolkning

Kommunerna i Södermanlands län

Befolkning		
	Antal	Förändring (%)
	2023 kv3	-1 år
Strängnäs	38844	0,9%
Nyköping	58240	0,4%
Trosa	14853	0,4%
Eskilstuna	107806	-0,1%
Södermanlands län	302424	-0,1%
Oxelösund	12101	-0,2%
Vingåker	8948	-0,5%
Gnesta	11503	-0,7%
Katrineholm	34325	-0,8%
Flen	15804	-2,1%

Metodbeskrivning och datakällor

Företagskonkurser

Statistiken produceras av SCB. Konkurser beslutade av tingsrätt gällande aktiebolag, handelsbolag m.m och enskild firma. Personliga konkurser ingår ej. För flerarbetsställe företag gäller att konkurser registrerats för den region där huvudkontoret ligger. Konkursen kan även ha drabbat andra regioner. Antalet konkurser av detta slag är mycket få.

Nya företag

Statistik över nystartade företag hämtas från Bolagsverkets register över nyregistrerade företag. I antalet nystartade företag ingår utöver helt nystartade företag därför också ägarbyten, ändringar av juridisk form eller andra ombildningar. Företagsformerna som ingår är Aktiebolag, Handelsbolag, Kommanditbolag och Enskilda näringsidkare.

Arbetslösa

Statistiken över arbetssökande omfattar personer inskrivna vid Arbetsförmedlingen. Statistiken omfattar personer mellan 16-65 år. Arbetsförmedlingens verksamhetsstatistik ska inte förväxlas med den officiella arbetsmarknadsstatistiken som tillhandahålls av Statistiska centralbyrån (SCB).

Nyanmälda platser/lediga jobb

Under perioden anmälda platser på arbetsförmedlingen med minst 10 dagars varaktighet.

Sysselsatta

I tidigare utgåvor av konjunkturrapporten användes statistik från SCBs urvalsundersökning AKU för att beräkna sysselsättningen. Från kv1 2023 används istället registerdata från SCB, Befolkningens arbetsmarknadsstatus (BAS) för den folkbokförda befolkningen i åldern 20-64 år. Skillnader mot tidigare rapporter förklaras av ny metod. I denna rapport motsvaras kvartal 3 av augustisiffran.

Varsel

Varselstatistiken bygger på sammanställningar av varsel som görs av Arbetsförmedlingen. Arbetsgivare som tänker genomföra driftsinskränkning som berör minst fem arbetstagare ska skriftligen varsla arbetsförmedlingen i det län där driftsinskränkningen är aktuell. Detta gäller också om driftsinskränkningen under en period av 90 dagar kan antas medföra att antalet uppsägningar blir minst 20. Arbetsgivare som lägger varsel måste endast ange län, vilket innebär att det inte alltid finns en kommun angiven. Det innebär att antalet varsel på kommunnivå ibland är underskattat. I denna rapport har antalet varsel justerats ned för Sverige som helhet, för SBA länen sammanräknat samt för Örebro län. Det officiella antalet varslade i Sverige är 25 674 personer, denna exceptionellt höga siffra beror dock på det privata vårdföretaget Humana Assistans AB med säte i Örebro län som

förlorat tillståndet att bedriva bland annat hemtjänst och personlig assistans. Drygt 11.000 personer på Humana assistans har varslats, vilket ger en siffra för SBA på 19 645. Eftersom verksamheter och personal i företaget troligen övergår i kommunal regi och varslen inte kommer att effektueras har vi valt att räkna bort varslen från Humana assistans i rikssiffran, siffran för SBA liksom för Örebro län.

Befolkning

SCB:s register över totalbefolkningen (RTB) får fem gånger i veckan (morgonen efter varje vardag) aviseringar från folkbokföringen. Utgångsmaterialet för uppgifterna är de rapporter om födselar, dödsfall, flyttningar, civilståndsåändringar och medborgarskapsändringar som skattekontoren lämnar till Skatteverket.

Lönesummor

Statistiken belyser nivå och utveckling av lönesummor, arbetsgivaravgifter och preliminär A-skatt och bygger på LAPS. LAPS är en totalundersökning som baseras på skattedeklarationer från företag. Kopplingar görs till Företagsdatabasen (FDB) och lönestatistiken för statlig sektor (KLS). Redovisningen görs främst efter sektor och näringsgren.

Konjunkturrapporten

...är utgiven av Stockholm Business Region och publiceras fyra gånger per år. Rapporten omfattar Stockholms län, Uppsala län, Södermanlands län, Östergötlands län, Örebro län, Västmanlands län, Gävleborgs län och Dalarnas län.

Statistiken bygger på uppgifter från Statistiska centralbyrån, Arbetsförmedlingen och Bolagsverket.

I rapporten jämförs främst utvecklingen med samma kvartal föregående år, exempelvis kvartal 1 jämförs med kvartal 1 tidigare år osv.

Läs samtliga konjunkturrapporter som tas fram inom ramen för partnerskapet **Stockholm Business Alliance** här: <https://stockholmbusinessalliance.se/material/?cat=konjunkturrapporter>

Vid frågor kontakta: Viktor Gustafsson, Invest Stockholm
viktor.gustafsson@stockholm.se

Ansvarig utgivare: Staffan Ingvarsson,
VD Stockholm Business Region

