

Värmlands län

STOCKHOLM BUSINESS ALLIANCE

KONJUNKTUR RAPPORT

Rapporten omfattar data för **Värmlands län**
och publiceras fyra gånger per år av **Stockholm Business Alliance**

3 :e kvartalet
2023

utgiven i november 2023

Det här är SBA

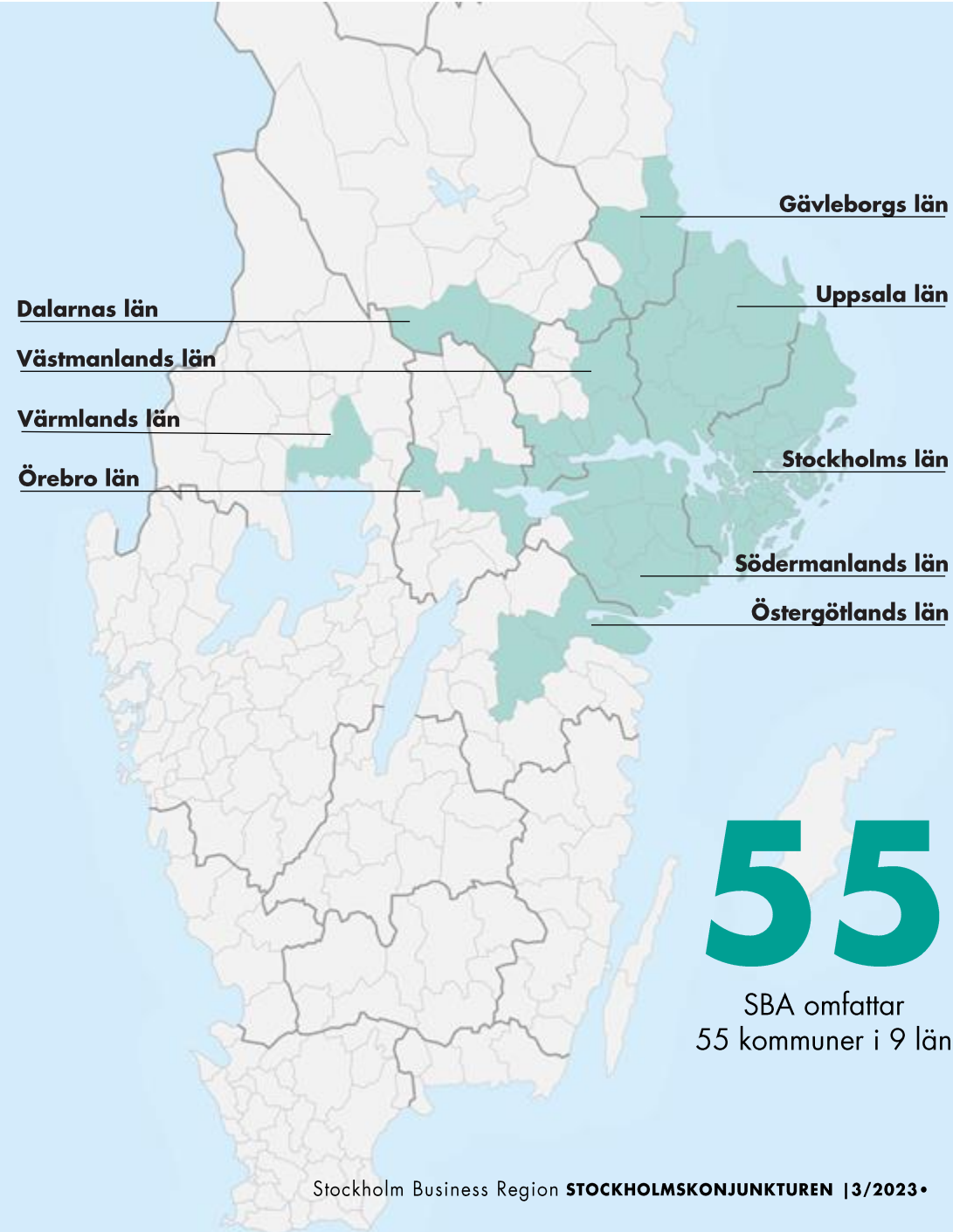
Stockholm Business Alliance

Näringslivssamarbete i Stockholmsregionen

- Omfattar 55 kommuner i 9 län
- Femårigt avtal 2021-2025 med avgift på 4 kr/invånare
- Drivs av en styrgrupp med 12 kommundirektörer med Stockholms stads stadsdirektör som ordförande

Fokus på...

- ett förbättrat företagsklimat med årlig kundmätning inom sex myndighetsområden samt upphandling
- att attrahera utländska investeringar och etableringar till regionen inom valda branscher
- internationell marknadsföring genom mässor, event, rapporter mm
- att synliggöra tillväxthinder



0,1 p.e

Sysselsättningsgraden ökar med 0,1 procentenheter i länet.

-0,7%

Nyföretagandet minskar med 0,7 procent i Värmlands län.

-0,5 p.e. -0,01%

Antalet arbetslösa minskar med 0,5 procentenheter.

Antalet invånare minskar med -0,01 procent.

+4,3%

Lönesumman stiger med 4,3 procent.

Rapporten på en minut

Nyckeltal för Värmlands län	Värde 2023 kv3	Förändring -1 år (%)
Nya företag	278	↓ -0,7%
Företagskonkurser	44	↑ +29%
Sysselsättningsgrad	82,2	↑ +0,1 p.e.*
Nyanmälda platser	5 245	↓ -29,5%
Varsel	223	↑ +153%
Arbetslöshet (%)	5,9	↓ -0,5 p.e.*
Befolkning	283 756	↓ -0,01%
Lönesumma totalt (mdkr)	12,7	↑ +4,3%

* Förändring i sysselsättningsgrad och arbetslöshet visas i procentenheter, ej i procent

** Lönesumma visas för kvartal 2 2023



Staffan Ingvarsson
CEO Stockholm Business Region

Avvaktande utveckling i Värmland

Den svaga omvärldsutvecklingen märks på de lokala konjunkturindikatorerna i Värmlands län. Företagskonkurserna ökar och nyföretagandet minskar marginellt. Arbetsmarknaden är dock starkare, till skillnad från flera andra SBA-län.

Nyföretagandet minskar något med en knapp procent i Värmlands län under kvartalet, jämfört med motsvarande period förra året. Samtidigt ökar antalet företagskonkurser med 29 procent.

Signalerna på arbetsmarknaden är mer positiva. Arbetslösheten ligger på 5,9 procent under kvartalet, vilket är den lägsta arbetslöshetsnivån på många år. Jämfört med samma period förra året har arbetslösheten minskat med 0,5 procentenheter. Det är en starkare utveckling än flera andra SBA-län. På den negativa sidan minskar antal lediga jobb samtidigt som varslen ökar. Det tyder på att arbetsmarknaden kan komma försvagas framöver.

Jämfört med samma kvartal föregående år är befolkningen i stort sett oförändrad.

Staffan Ingvarsson
VD Stockholm Business Region

1

ENTREPRENÖRSKAP OCH INNOVATION

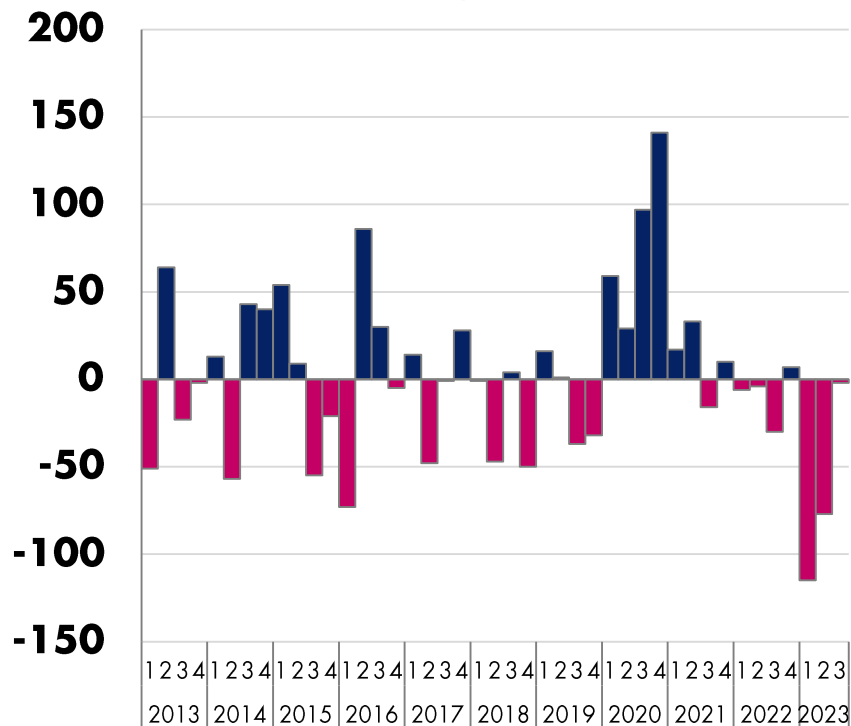
 **Stockholm**
The Capital of Scandinavia

Nyföretagande

Något färre nya företag startade under kvartalet

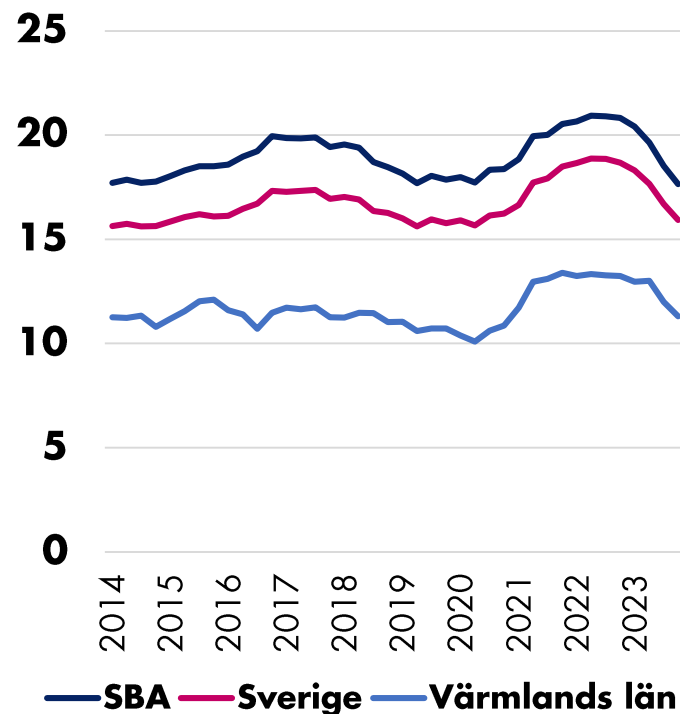
Registrerade företag, Värmlands län

Jämfört med samma kvartal föregående år



Registrerade företag, per 10 000 invånare

Fyra kvartals glidande medelvärde



- Under kvartalet minskar nyföretagandet med 0,7 procent jämfört med samma period förra året. Det är en mindre minskning än för SBA som helhet.
- I likhet med länet minskar antalet nyregistrerade företag även i Karlstads kommun.

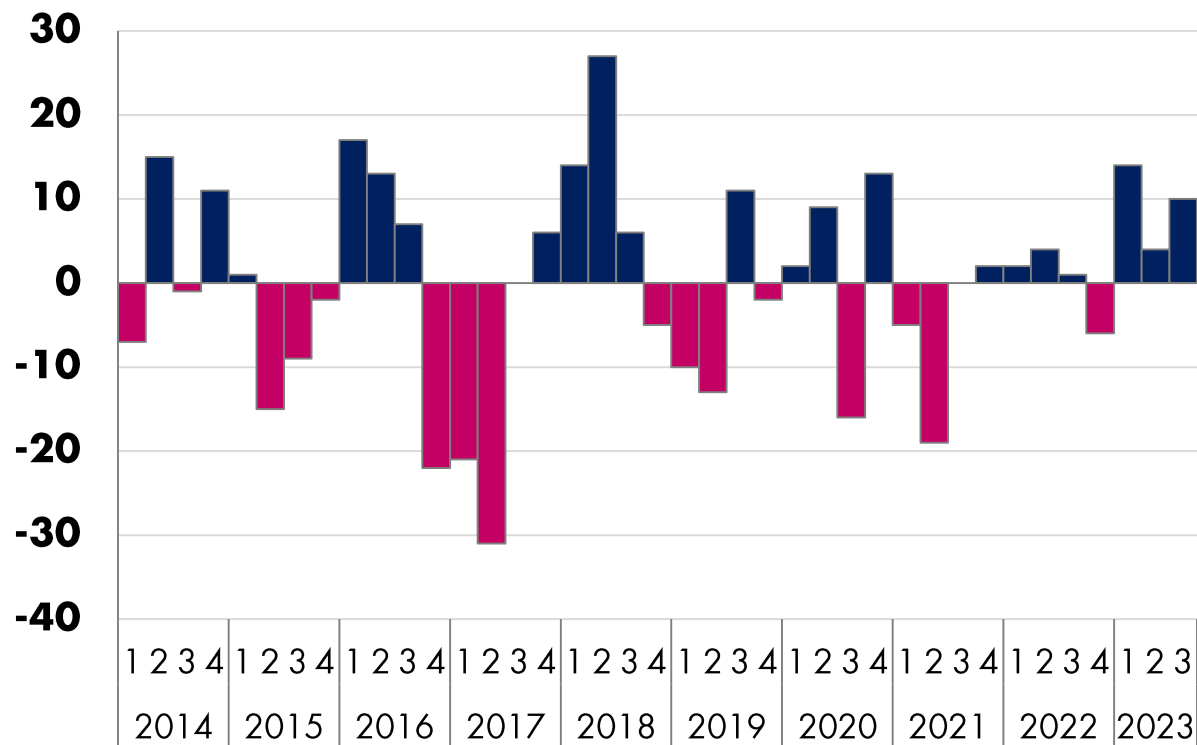
Nyregistrerade företag	Antal	Förändring (%)	
	2023 kv3	- 1 år	2023 kv2
Sverige	13 438	-13	-5,3
SBA	6 785	-13	-5,3
Värmlands län	278	-0,7	7,7
Karlstad kommun	114	-9%	-7%

Företagskonkurser

Konkurserna ökar under kvartalet

Antal konkurser, Värmlands län

Förändring från samma kvartal föregående år



Källa: Statistiska centralbyrån (Konkurser och offentliga ackord)

- Företagskonkurserna ökar med 29% i Värmlands län under kvartalet, jämfört med samma period 2022.
- Företagskonkurserna ökar även i Karlstad med 22% vilket gör att den största kommunen och länet upplever en liknande utveckling.

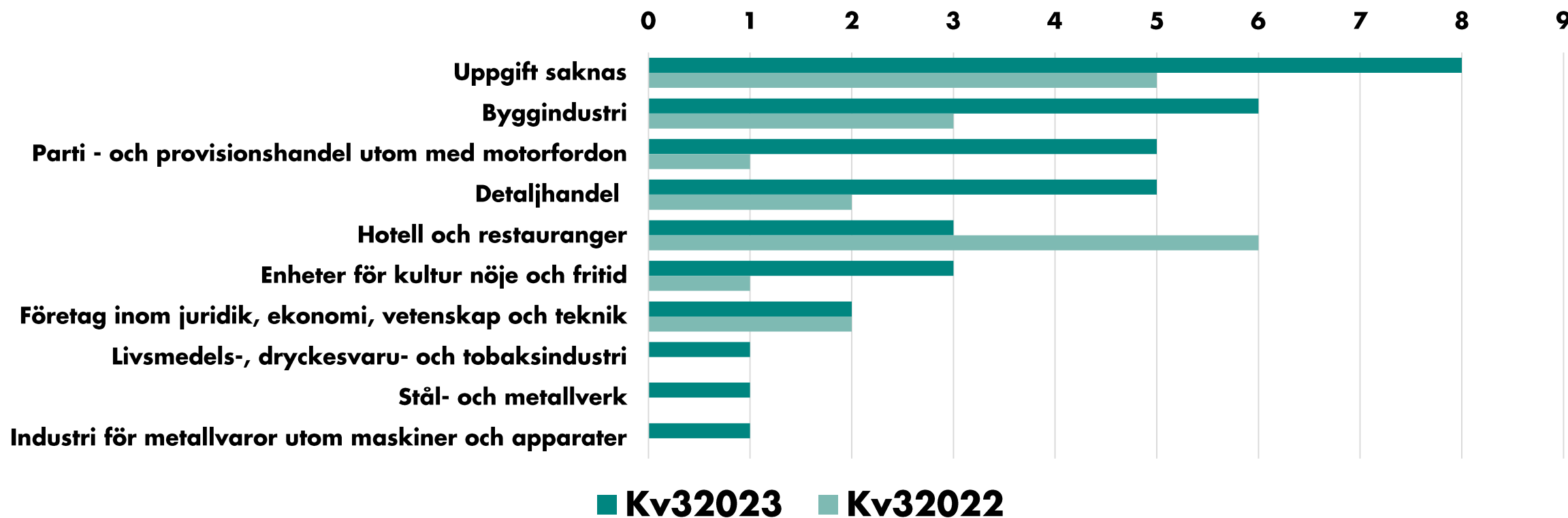
Företagskonkurser	Antal	Förändring (%)	
	2023 kv3	- 1 år	2023 kv2
Sverige	1 982	41	-18
SBA	1 130	50	-17
Värmlands län	44	29	2
Karlstads kommun	22	22	29

Konkurser per bransch

Flest konkurser i företag med okänd branschtillhörighet samt inom byggindustrin

Antal konkurser per bransch

SCB:s branschindelning



Källa: Statistiska centralbyrån (Konkurser och offentliga ackord)

2

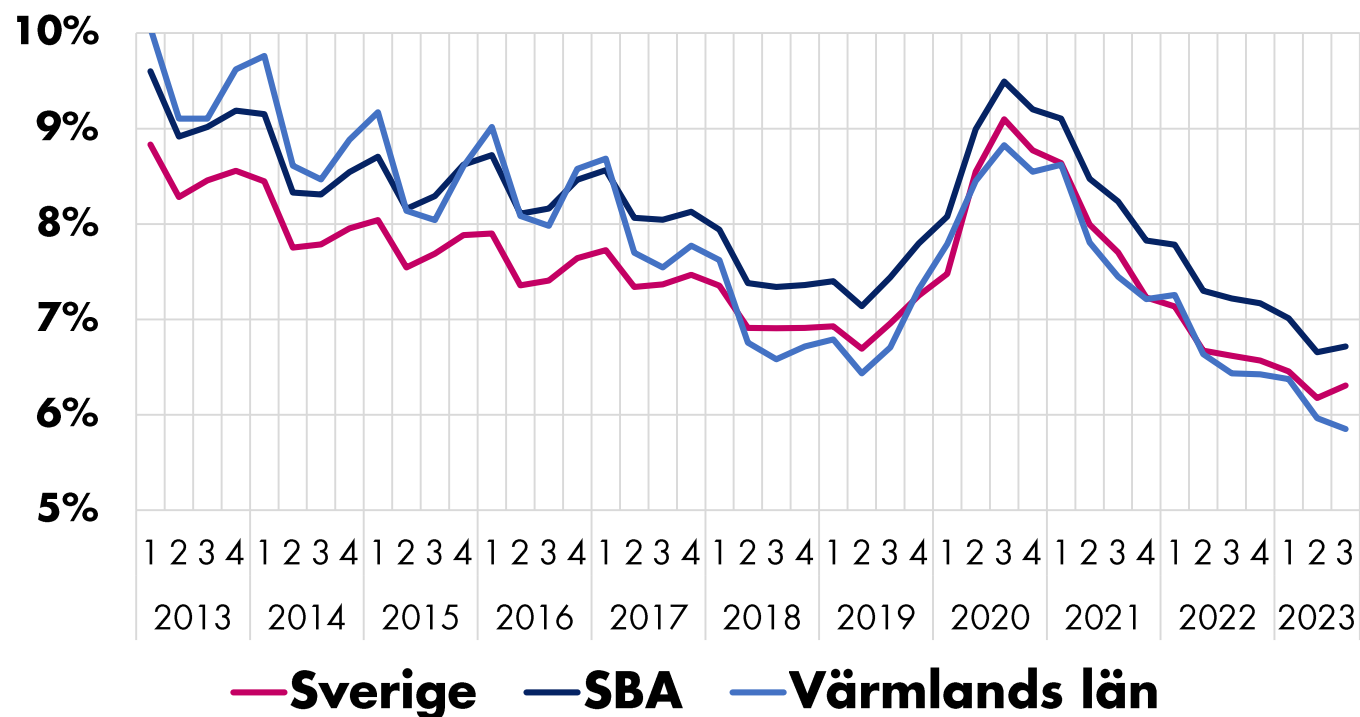
ARBETSMARKNAD OCH KOMPETENSFÖRSÖRJNING

Arbetslöshet

Lägsta arbetslösheten på flera år i Värmland

Arbetslöshet

Arbetslöshet i procent



- Arbetslösheten är 5,9 procent i Värmlands län det tredje kvartalet. Det är en minskning med 0,5 procentenheter jämfört med förra året eller en minskning med 536 personer.
- Värmlands län har den lägsta arbetslösheten på 10 år enligt Arbetsförmedlingens data.

Arbetslöshet	Antal	Arbetslösa i förh. till arbetskraften		
	2023 kv3	2023 kv3	- 1 år	-kv1
Sverige	329 630	6,3%	6,6%	6,2%
SBA	165 358	6,7%	7,2%	6,7%
Värmlands län	7 764	5,9%	6,4%	6,0%
Karlstads kommun	3 065	6,4%	6,6%	6,3%

Källa: Arbetsförmedlingen, inskrivna arbetslösa 16 – 65 år

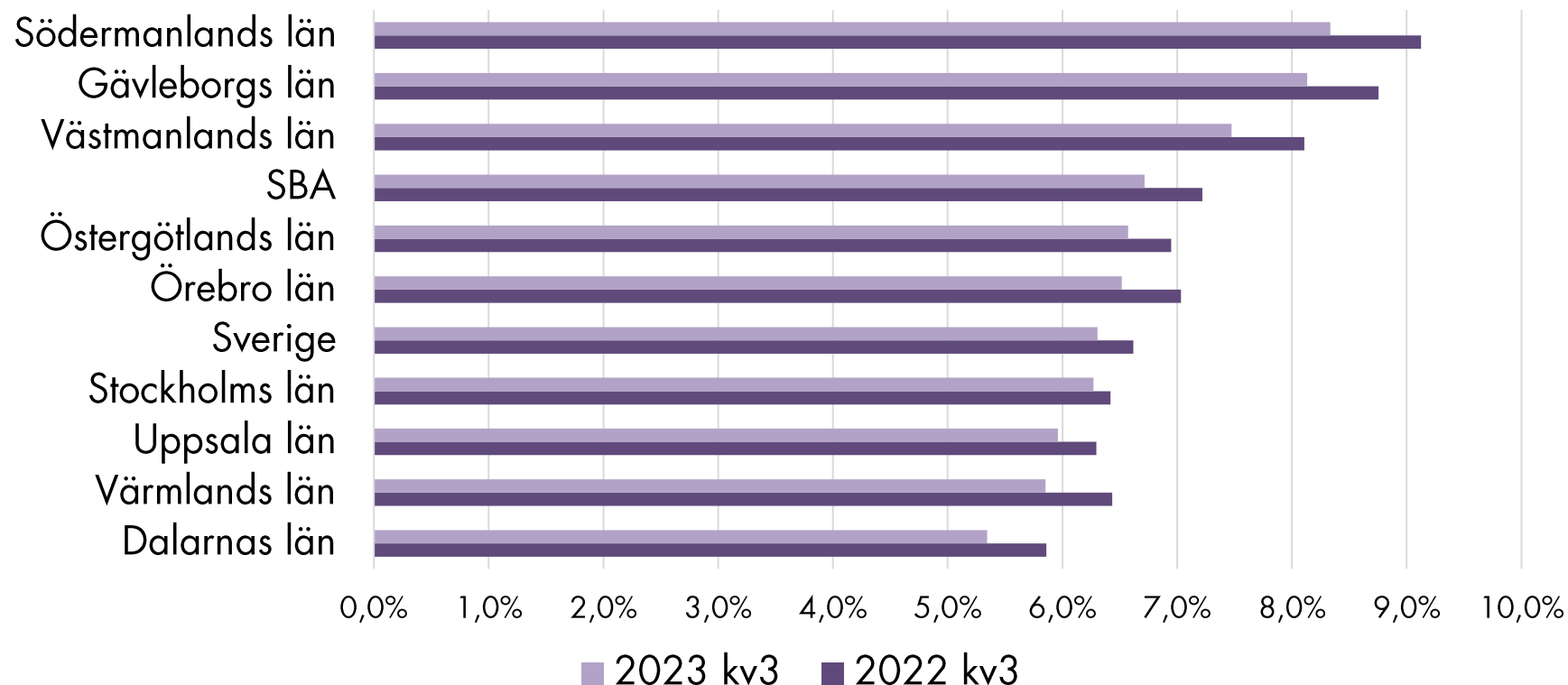
*Tidigare utgåvor av konjunkturrapporten hade statistik från både Arbetsförmedlingen och SCB för att beräkna arbetslöshet. Från kv4 2022 används endast data från Arbetsförmedlingen. Skillnader mot tidigare rapporter förklaras av ny metod.

Arbetslöshet

Arbetslösheten minskar i Värmland

Arbetslöshet i förhållande till arbetskraften

Arbetslöshet i procent kv3 2023 jämfört med kv3 2022



5,9%

Arbetslösheten ligger på nära 5,9 procent vilket är en minskning från 6,4 procent året innan.

Källa: Arbetsförmedlingen, inskrivna arbetslösa 16 – 65 år

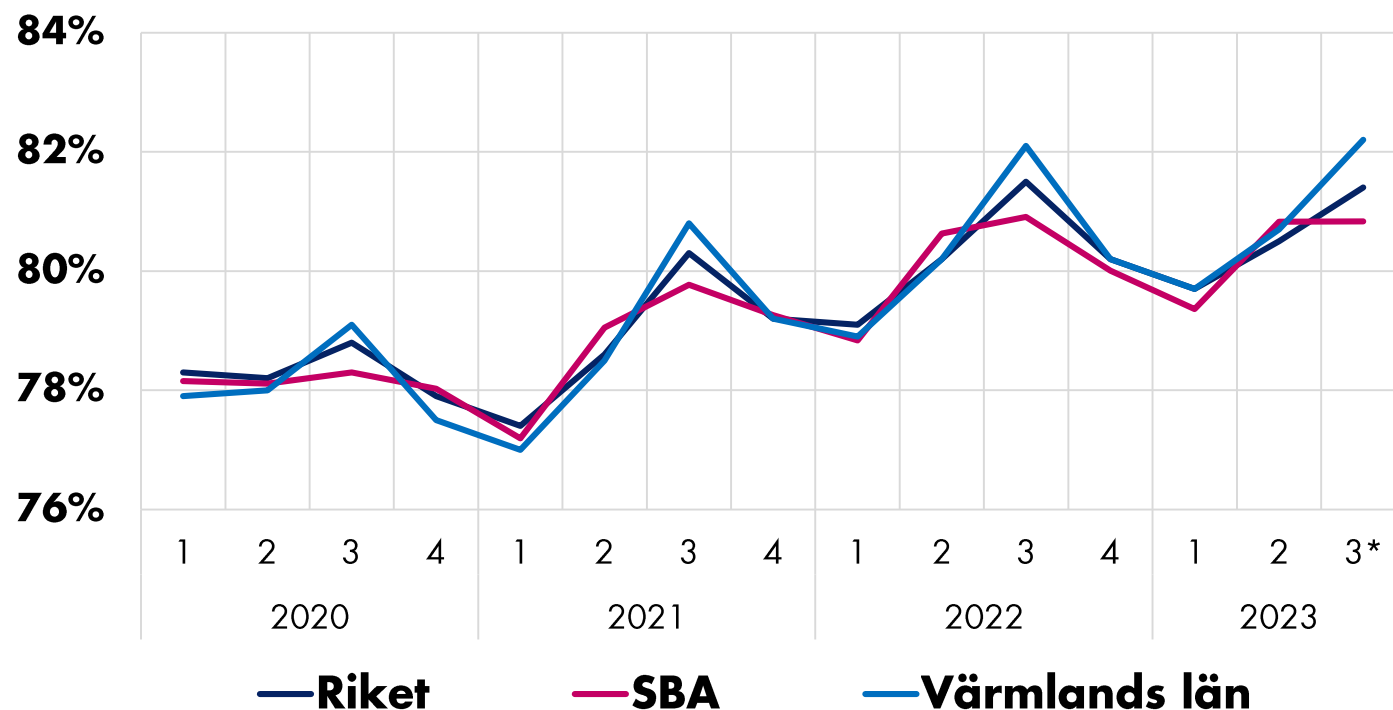
*Tidigare utgåvor av konjunkturrapporten hade statistik från både Arbetsförmedlingen och SCB för att beräkna arbetslöshet. Från kv1 2023 används endast data från Arbetsförmedlingen. Skillnader mot tidigare rapporter förklaras av ny metod.

Sysselsättning

Sysselsättningsgraden ökar marginellt

Sysselsättningsgrad

Index 100 = 2020 kv1



Källa: SCB (BAS)

* Kvartal 3 år 2023 motsvarar siffran för Augusti månad

Tidigare utgåvor av konjunkturrapporten hade statistik från SCBs urvalsundersökning AKU för att beräkna sysselsättningen. Från kv1 2023 används SCB registerdata, Befolkningens arbetsmarknadsstatus (BAS) för den folkbokförda befolkningen i åldern 20–64 år. Skillnader mot tidigare rapporter förklaras av ny metod.

- Sysselsättningsgraden i Värmlands län ökar med 0,1 procent jämfört med motsvarande kvartal förra året.
- Därmed har Värmlands län en starkare utvecklingen än Sverige och SBA som helhet.

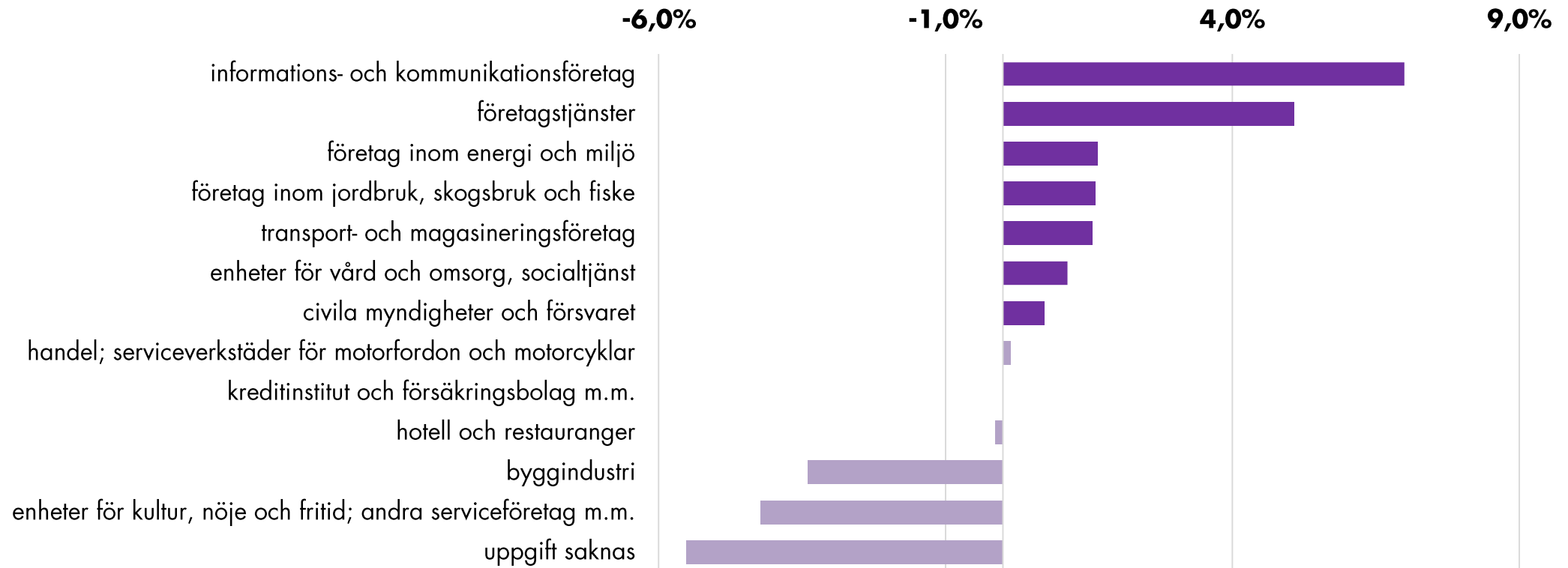
Sysselsättningsgrad	Sysselsättningsgrad 20-64 år		
	2023 kv3	- 1 år	2023 kv2
Sverige	81,4%	81,5%	80,5%
SBA	80,8%	80,9%	80,8%
Värmlands län	82,2%	82,1%	80,7%

Förändring i sysselsättning utifrån bransch

Störst ökning av antal sysselsatta inom information- och kommunikationsföretag

Procentuell förändring i sysselsättningsgrad per bransch, Värmlands län

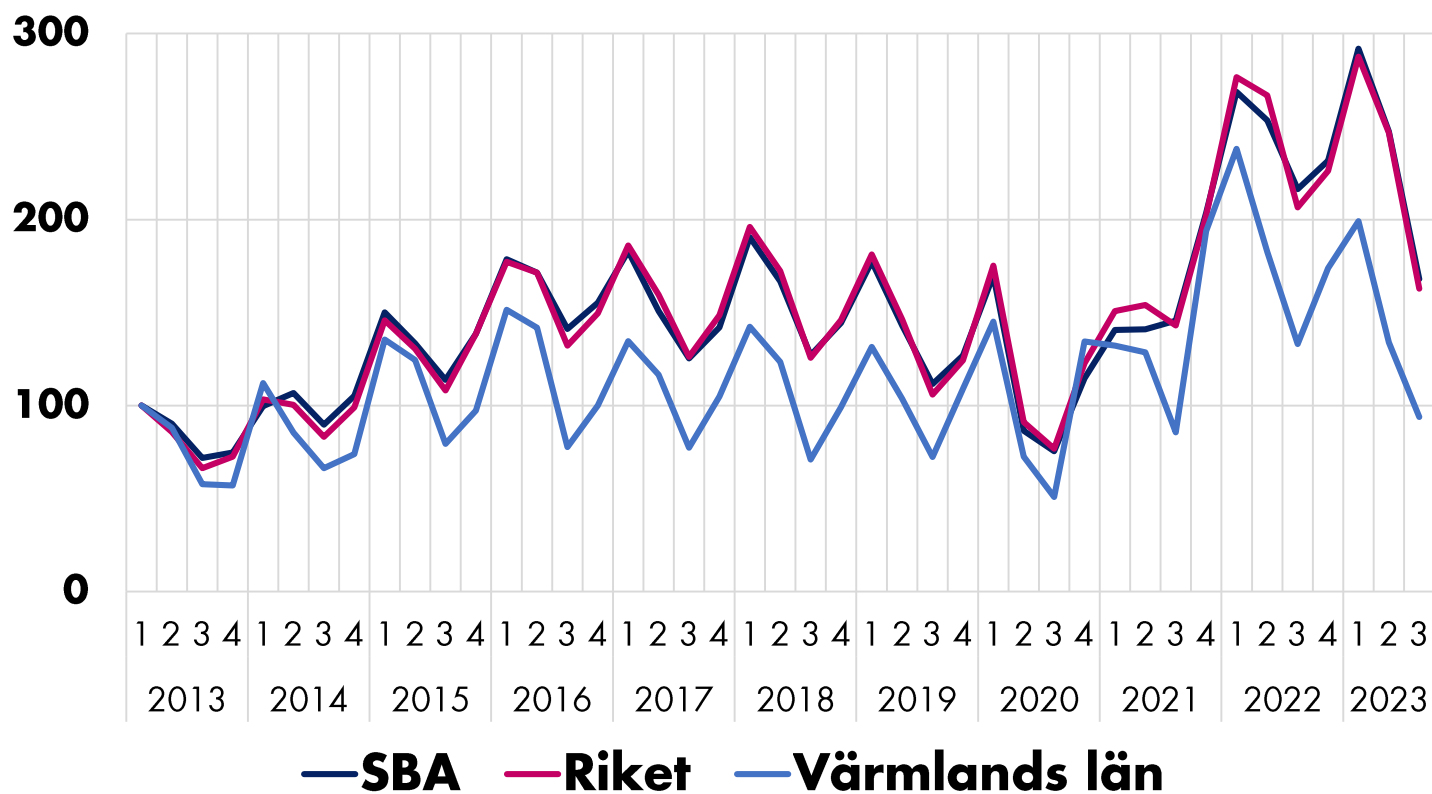
Jämförelse mellan kv3 2023 och kv3 2022, SCB:s branschindelning



Lediga jobb

Minskning av nya jobb under kvartalet

Nyanmälda platser



- Antalet lediga jobb minskar med 27 procent i Värmlands län jämfört med motsvarande period förra året.
- Denna utveckling går i linje med utvecklingen i Sverige och SBA som helhet.
- Lediga jobb har sedan pandemin legat på en hög nivå, men ser nu ut att sjunka till en liknande nivå som tidigare.

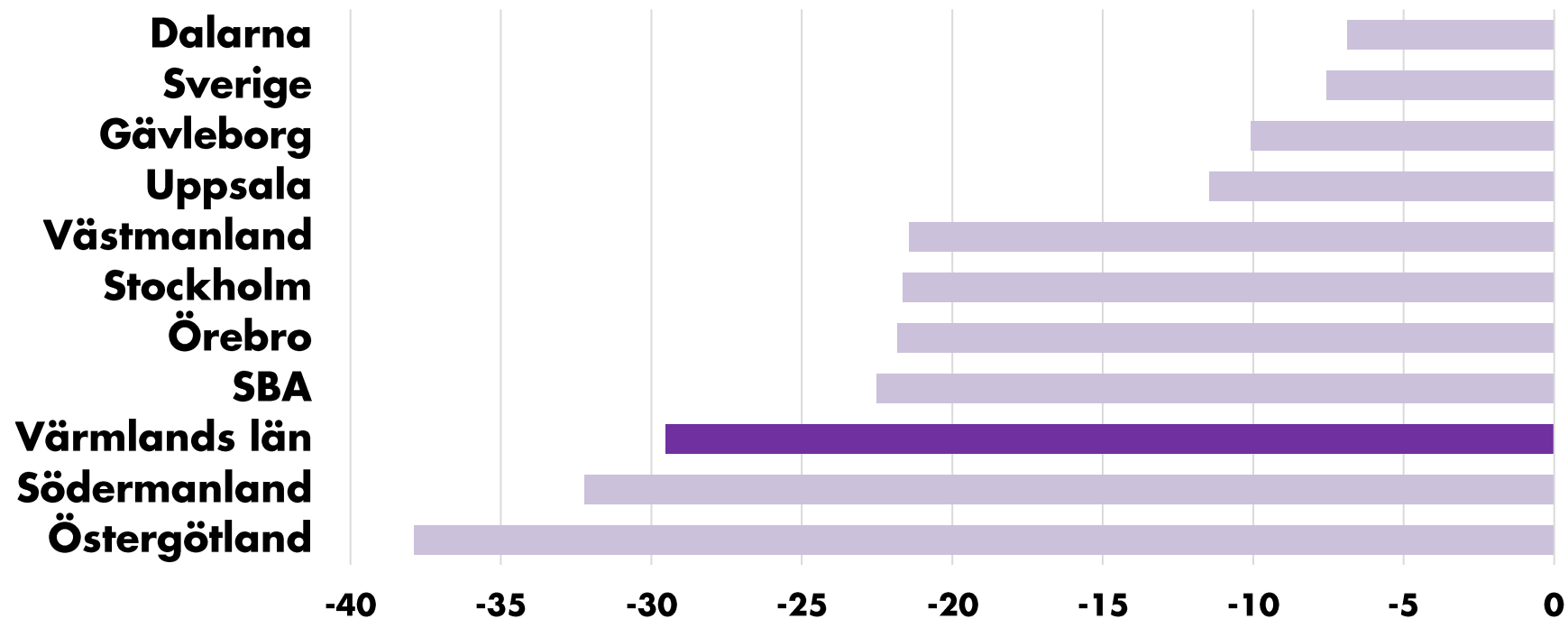
Lediga jobb	Antal	Förändring (%)	
	2023 kv3	- 1 år	2023 kv2
Sverige	338 792	-7,6	-14,3
SBA	173 832	-22,5	-31,5
Värmlands län	5 245	-29,5	-29,3
Karlstad kommun	2496	-37%	-28%

Lediga jobb per SBA-län

Minskning av nya jobb i Värmlands län

Antal utannonserade jobb

Förändring i procent kv3 2023 jämfört med kv3 2022



-30%

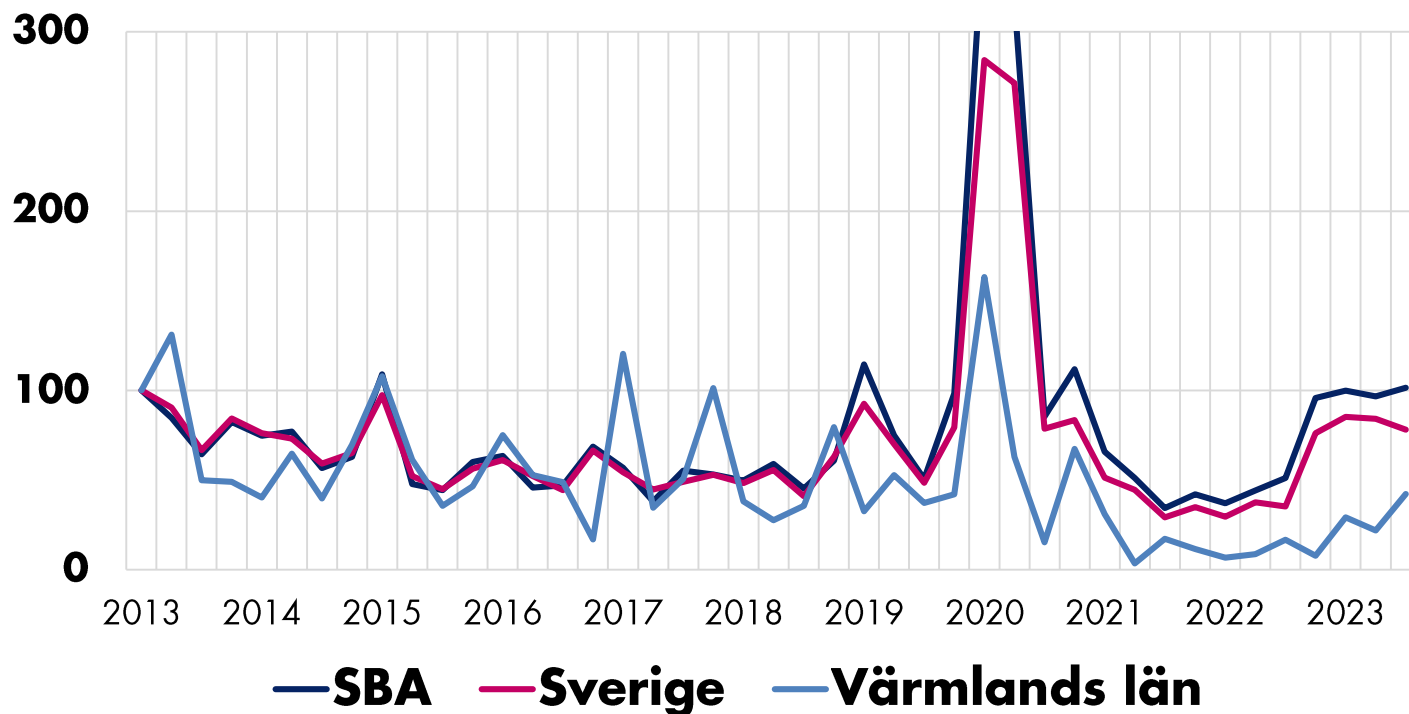
Antalet lediga jobb minskar med 30 procent i Värmlands län under kvartalet. Det är en utveckling som ligger under utvecklingen i Sverige och SBA som helhet.

Varslade personer

Ökning av varsel under andra kvartalet

Varslade personer

Index 100 = 2013 kv1



- Antal varslade personer ökar med 159 procent i Värmlands län jämfört med motsvarande period förra året.
- Utvecklingen är liknande i Sverige och SBA som helhet där antal varslade personer också ökar.

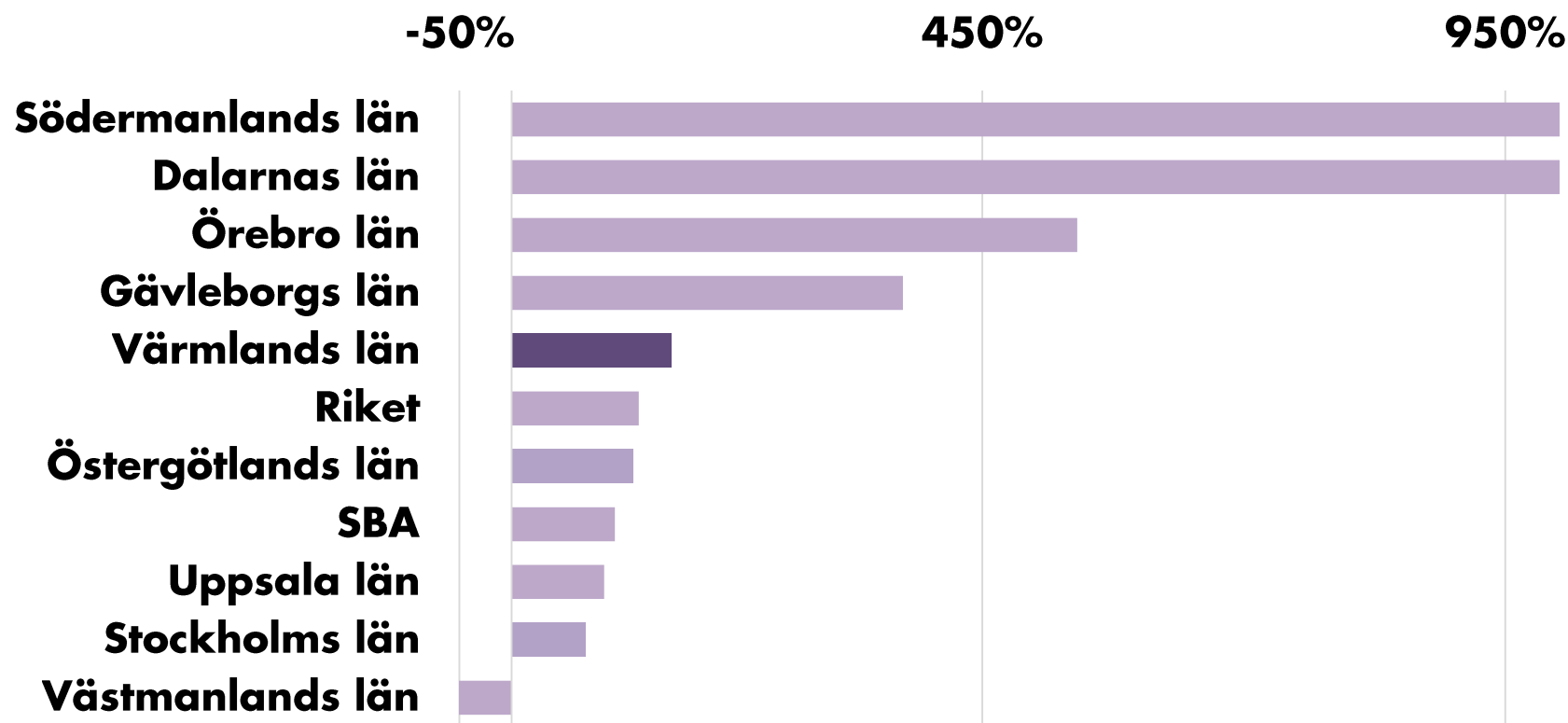
Varslade personer	Antal	Förändring (%)	
	2023 kv3	- 1 år	2023 kv2
Sverige	13 442	122%	-7%
SBA	8 940	99%	5%
Värmlands län	223	153%	92%

Varsel per SBA-län

Ökning av varsel i Värmlands län

Varlade personer

Förändring i procent kv3 2023 jämfört med kv3 2022



159%

Antal varslade personer ökar med 159 procent i Värmlands län under det andra kvartalet.

3

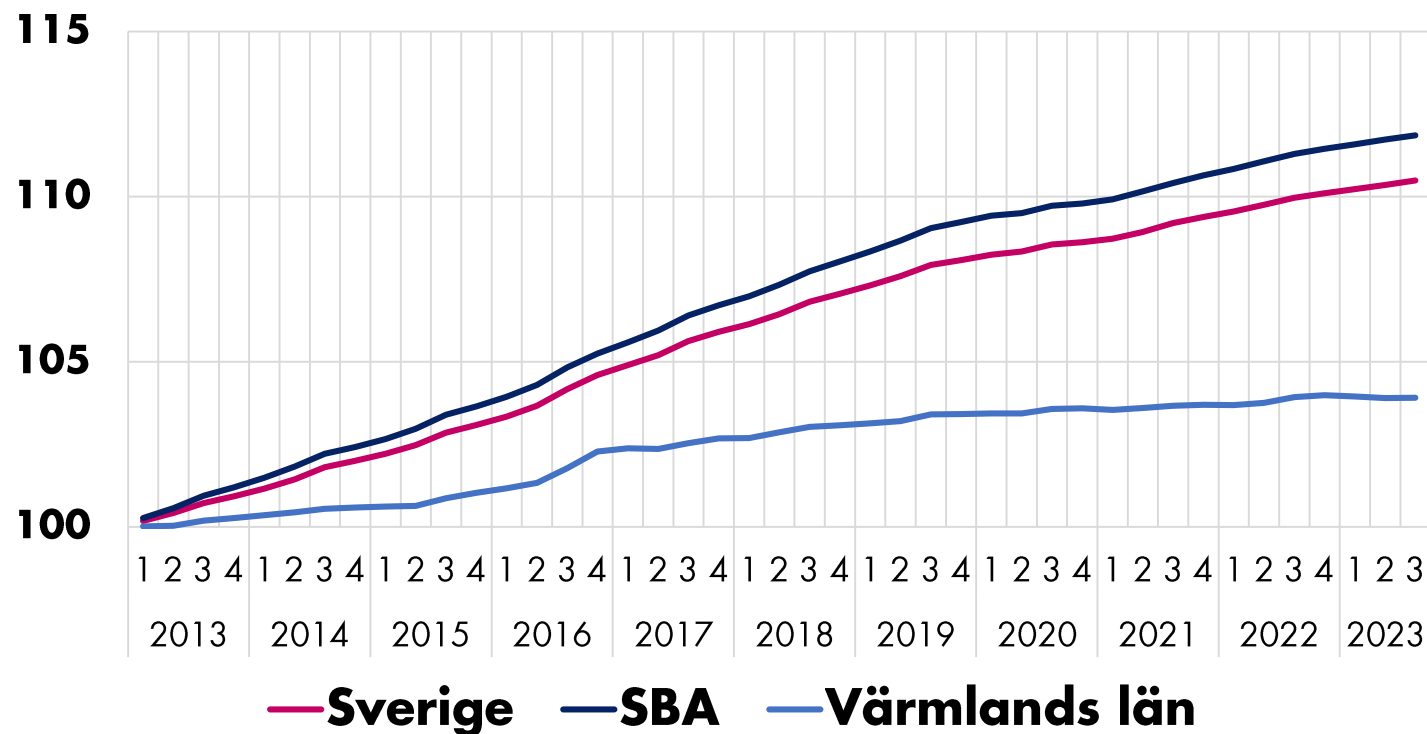
TILLVÄXT OCH PRODUKTIVITET

Antal invånare

Antal invånare i Värmlands län minskar knappt

Befolkningsutveckling

Index 100 = 2012 kv4



- Antalet invånare i Värmlands län minskar mycket knappt med -0,01 procent jämfört med samma period förra året.
- Det är en svagare befolkningsutveckling jämfört med Sverige och SBA som helhet.

Befolkning	Antal	Förändring (%)	
	2023 kv3	- 1 år	2023 kv2
Sverige	10 557 822	0,5%	0,1%
SBA	5 081 814	0,5%	0,1%
Värmlands län	283 756	0,0%	0,0%
Karlstad kommun	97 018	0,9%	0,5%

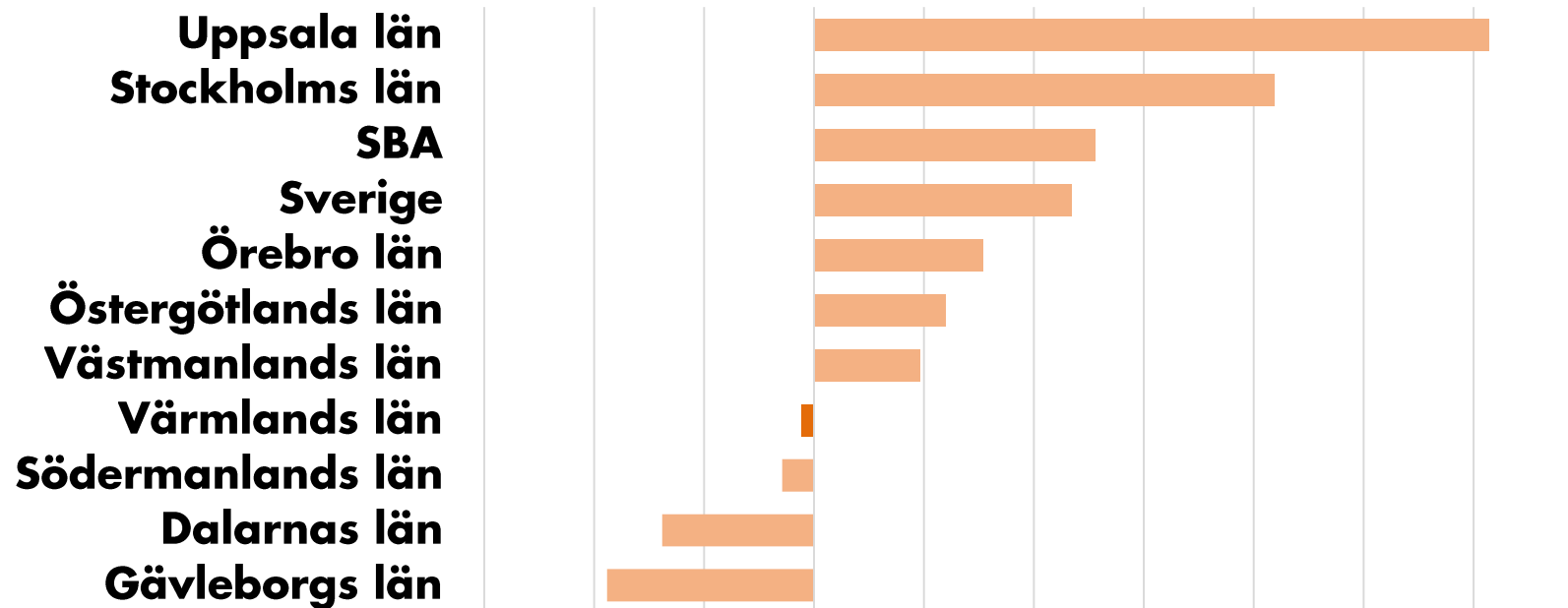
Antal invånare

Befolkningsutvecklingen är svagt negativ i Värmlands län

Befolkningsökning

Förändring i procent kv3 2023 jämfört med kv3 2022

-0,6% -0,4% -0,2% 0,0% 0,2% 0,4% 0,6% 0,8% 1,0% 1,2% 1,4%



-0,01%

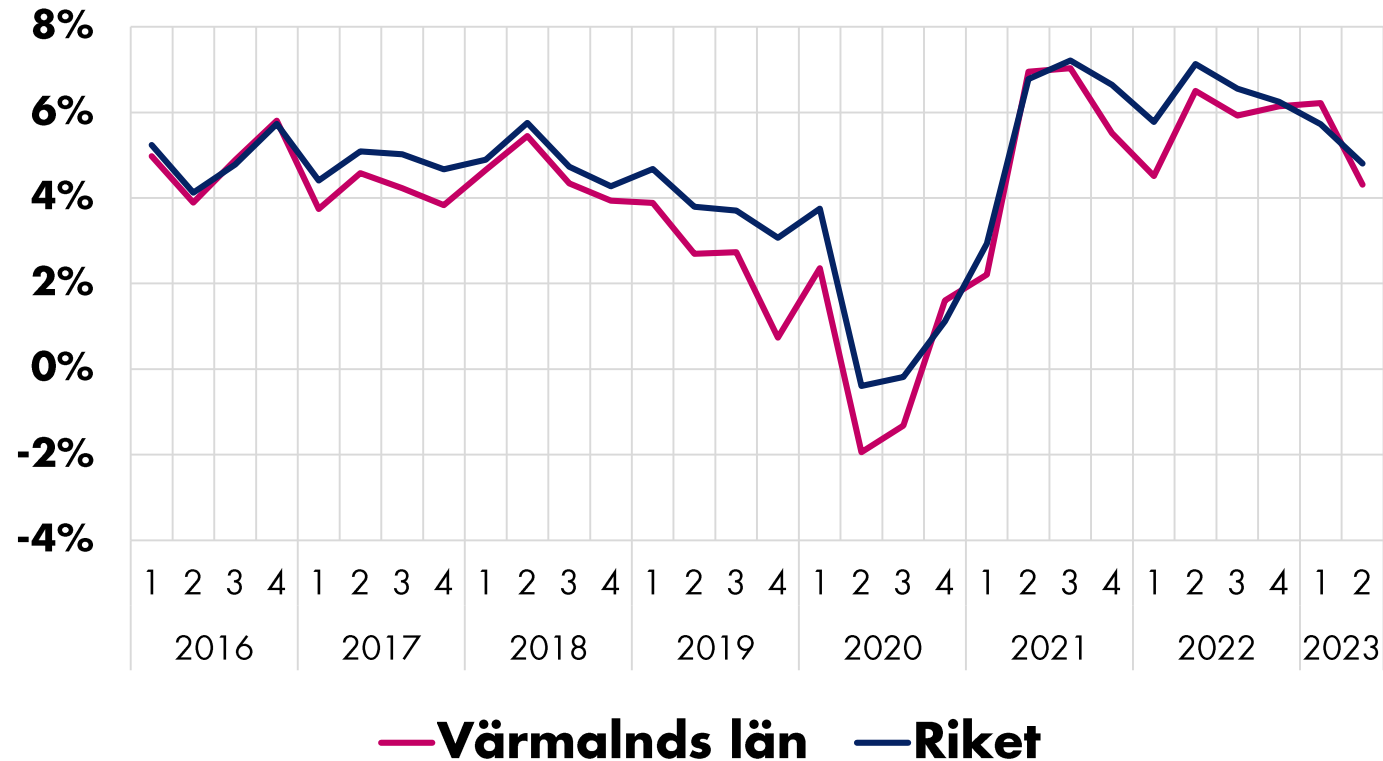
Antal invånare minskar med -0,01 procent i Värmlands län under det andra kvartalet, jämfört med samma period förra året.

Lönesumma

Lönesumman ökade med nära 4,3 % kvartal 2 år 2023

Lönesumma tillväxt

Förändring i procent motsvarande kvartal året innan



4,3 %

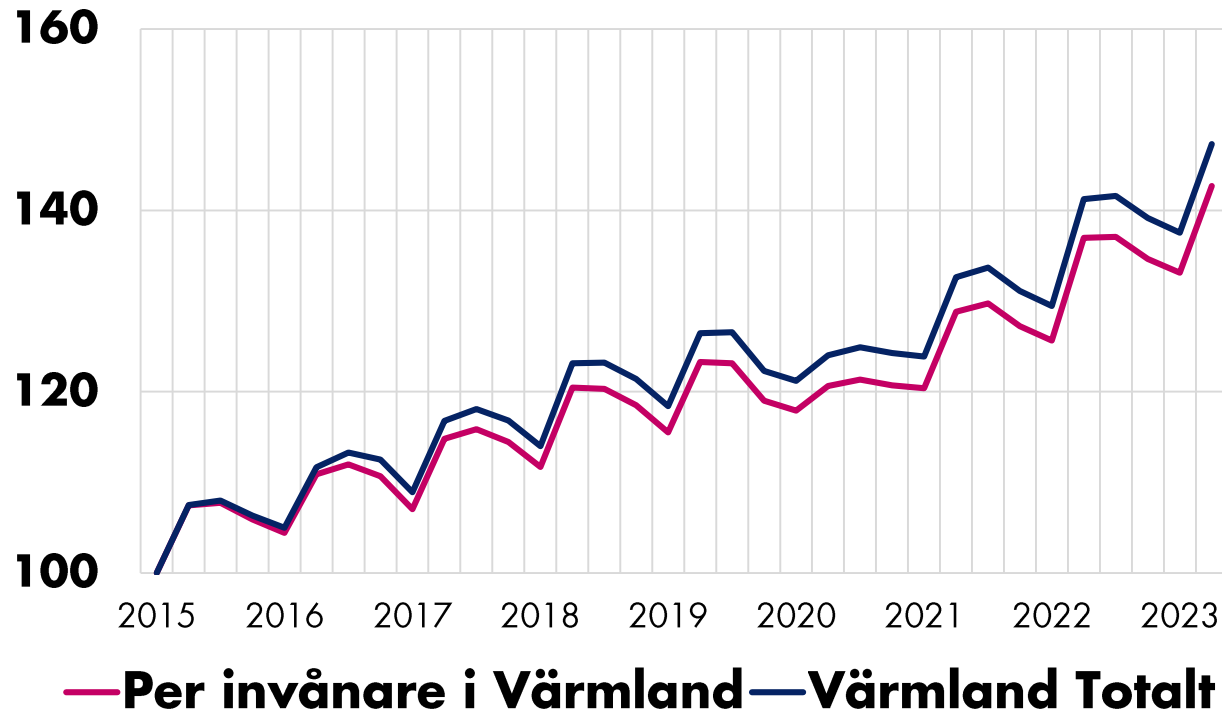
Lönesummatillväxten i Värmlands län jämfört med motsvarande period förra året.

Lönesumma

Lönesumman ökar med 4,3%

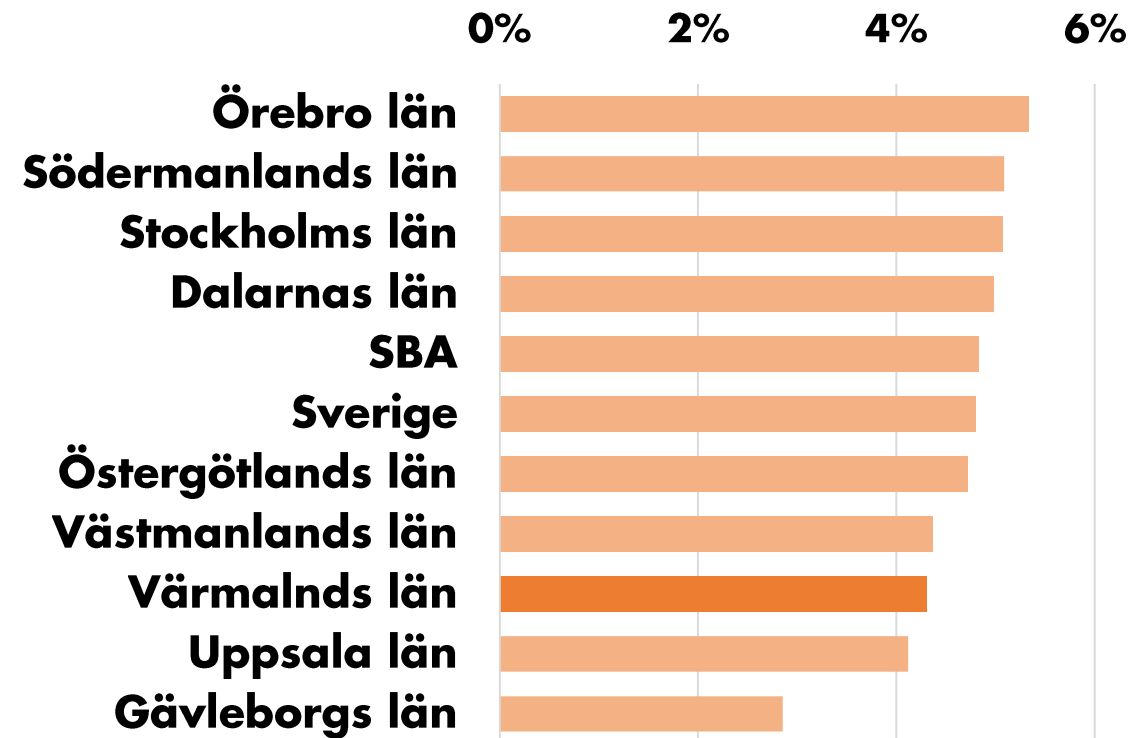
Procentuell förändring total lönesumma*

Index 100 = 2015 kv1



Procentuell förändring total lönesumma*

Jämförelse med motsvarande kvartal året innan





KOMMUNERNA I LÄNET

Företagande

Kommunerna i Värmlands län

	Nyföretagande	
	Antal 2023 kv3	Förändring (%) -1 år
Torsby	11	175%
Arvika	41	64%
Filipstad	9	50%
Storfors	4	33%
Kristinehamn	18	6%
Eda	6	0%
Grums	8	0%
Forshaga	6	0%
Hammarö	16	0%
Karlstad	114	-9%
Hagfors	10	-9%
Sunne	11	-21%
Säffle	8	-27%
Årjäng	8	-27%
Kil	8	-38%
Munkfors	0	-100%

	Företagskonkurser	
	Antal 2023 kv3	Förändring (%) -1 år
Storfors	0	-100%
Arvika	0	-100%
Säffle	0	-100%
Eda	1	-50%
Kil	1	0%
Grums	1	0%
Årjäng	1	0%
Karlstad	22	22%
Kristinehamn	4	33%
Torsby	2	100%
Filipstad	3	200%
Forshaga	4	300%
Sunne	4	300%
Hammarö	0	
Munkfors	0	
Hagfors	1	

Arbetsmarknad

Kommunerna i Värmlands län

	Nyanmälda platser	
	Antal	Förändring (%)
	2023 kv3	-1 år
Säffle	387	47%
Hagfors	162	7%
Storfors	54	-5%
Sunne	143	-8%
Filipstad	144	-8%
Torsby	231	-13%
Munkfors	46	-13%
Kristinehamn	439	-14%
Arvika	419	-21%
Eda	162	-35%
Karlstad	2496	-37%
Årjäng	185	-40%
Forshaga	101	-41%
Grums	73	-51%
Kil	111	-53%
Hammarö	92	-57%

Arbetsmarknad

Kommunerna i Värmlands län

	Arbetslöshet (antal pers.)	
	Antal	Förändring (%)
	2023 kv3	-1 år
Torsby	190	-22,1%
Sunne	240	-22,1%
Säffle	511	-19,8%
Årjäng	160	-19,6%
Grums	287	-13,3%
Arvika	483	-10,4%
Hagfors	262	-9,7%
Kil	262	-9,7%
Totalsumma	7764	-6,5%
Forshaga	314	-3,7%
Kristinehamn	848	-3,6%
Hammarö	284	-3,4%
Storfors	114	-2,6%
Filipstad	406	-1,7%
Karlstad	3065	-1,2%

	Arbetslöshet (andel av arbetskraften)	
	% av arbetskraften	Förändring (p.e.)
	2023 kv3	-1 år
Grums	6,9%	-1,34
Sunne	3,7%	-1,29
Torsby	3,6%	-1,26
Årjäng	3,8%	-1,07
Hagfors	5,2%	-0,68
Arvika	4,1%	-0,64
Kil	4,7%	-0,53
Forshaga	5,7%	-0,53
Filipstad	9,1%	-0,49
Kristinehamn	7,9%	-0,44
Eda	6,1%	-0,32
Karlstad	6,4%	-0,29
Munkfors	7,2%	-0,22
Storfors	6,7%	-0,15
Hammarö	3,6%	-0,13

Källa: Arbetsförmedlingen, inskrivna arbetslösa 16 – 65 år

Befolkning

Kommunerna i Värmlands län

	Befolkning	
	Antal	Förändring (%)
	2023 kv3	-1 år
Hammarö	16 963	1,0%
Karlstad	97 018	0,9%
Munkfors	3 720	0,5%
Eda	8 538	0,2%
Sunne	13 425	-0,1%
Årjäng	9 895	-0,1%
Kil	12 105	-0,3%
Hagfors	11 531	-0,3%
Torsby	11 399	-0,3%
Forshaga	11 563	-0,4%
Kristinehamn	23 888	-0,7%
Arvika	25 714	-0,7%
Grums	9 047	-0,7%
Säffle	15 061	-1,3%
Filipstad	10 089	-2,4%
Storfors	3 800	-2,5%

Metodbeskrivning och datakällor

Företagskonkurser

Statistiken produceras av SCB. Konkurser beslutade av tingsrätt gällande aktiebolag, handelsbolag m.m och enskild firma. Personliga konkurser ingår ej. För flerarbetsställe företag gäller att konkurser registrerats för den region där huvudkontoret ligger. Konkursen kan även ha drabbat andra regioner. Antalet konkurser av detta slag är mycket få.

Nya företag

Statistik över nystartade företag hämtas från Bolagsverkets register över nyregistrerade företag. I antalet nystartade företag ingår utöver helt nystartade företag därför också ägarbyten, ändringar av juridisk form eller andra ombildningar. Företagsformerna som ingår är Aktiebolag, Handelsbolag, Kommanditbolag och Enskilda näringsidkare.

Arbetslösa

Statistiken över arbetssökande omfattar personer inskrivna vid Arbetsförmedlingen. Statistiken omfattar personer mellan 16-65 år. Arbetsförmedlingens verksamhetsstatistik ska inte förväxlas med den officiella arbetsmarknadsstatistiken som tillhandahålls av Statistiska centralbyrån (SCB).

Nyanmälda platser/lediga jobb

Under perioden anmälda platser på arbetsförmedlingen med minst 10 dagars varaktighet.

Sysselsatta

I tidigare utgåvor av konjunkturrapporten användes statistik från SCBs urvalsundersökning AKU för att beräkna sysselsättningen. Från kv1 2023 används istället registerdata från SCB, Befolkningens arbetsmarknadsstatus (BAS) för den folkbokförda befolkningen i åldern 20-64 år. Skillnader mot tidigare rapporter förklaras av ny metod.

Varsel

Varselstatistiken bygger på sammanställningar av varsel som görs av Arbetsförmedlingen. Arbetsgivare som tänker genomföra driftsinskränkning som berör minst fem arbetstagare ska skriftligen varsla arbetsförmedlingen i det län där driftsinskränkningen är aktuell. Detta gäller också om driftsinskränkningen under en period av 90 dagar kan antas medföra att antalet uppsägningar blir minst 20. Arbetsgivare som lägger varsel måste endast ange län, vilket innebär att det inte alltid finns en kommun angiven. Det innebär att antalet varsel på kommunnivå ibland är underskattat. I denna rapport har antalet varsel justerats ned för Sverige som helhet, för SBA länen sammanräknat samt för Örebro län. Det officiella antalet varslade i Sverige är 25 674 personer, denna exceptionellt höga siffra beror dock på det privata vårdföretaget Humana Assistans AB med säte i Örebro län som förlorat tillståndet att bedriva bland annat hemtjänst och personlig assistans. Drygt 11.000 personer på

Humana assistans har varslats, vilket ger en siffra för SBA på 19 645. Eftersom verksamheter och personal i företaget troligen övergår i kommunal regi och varslen inte kommer att effektueras har vi valt att räkna bort varslen från Humana assistans i rikssiffran, siffran för SBA liksom för Örebro län.

Befolkning

SCB:s register över totalbefolkningen (RTB) får fem gånger i veckan (morgonen efter varje vardag) aviseringar från folkbokföringen. Utgångsmaterialet för uppgifterna är de rapporter om födselar, dödsfall, flyttningar, civilståndsändringar och medborgarskapsändringar som skattekontoren lämnar till Skatteverket.

Lönesummor

Statistiken belyser nivå och utveckling av lönesummor, arbetsgivaravgifter och preliminär A-skatt och bygger på LAPS. LAPS är en totalundersökning som baseras på skattedeklarationer från företag. Kopplingar görs till Företagsdatabasen (FDB) och lönestatistiken för statlig sektor (KLS). Redovisningen görs främst efter sektor och näringsgren.

Konjunkturrapporten

...är utgiven av Stockholm Business Region och publiceras fyra gånger per år. Rapporten omfattar Stockholms län, Uppsala län, Södermanlands län, Östergötlands län, Örebro län, Västmanlands län, Gävleborgs län och Dalarnas län.

Statistiken bygger på uppgifter från Statistiska centralbyrån, Arbetsförmedlingen och Bolagsverket.

I rapporten jämförs främst utvecklingen med samma kvartal föregående år, exempelvis kvartal 1 jämförs med kvartal 1 tidigare år osv.

Läs samtliga konjunkturrapporter som tas fram inom ramen för partnerskapet **Stockholm Business Alliance** här: <https://stockholmbusinessalliance.se/material/?cat=konjunkturrapporter>

Vid frågor kontakta: Viktor Gustafsson, Invest Stockholm
viktor.gustafsson@stockholm.se

Ansvarig utgivare: Staffan Ingvarsson,
VD Stockholm Business Region

