

Östergötlands län

STOCKHOLM BUSINESS ALLIANCE

KONJUNKTUR RAPPORT

Rapporten omfattar data för **Östergötlands län**
och publiceras fyra gånger per år av **Stockholm Business Alliance**

2

:a kvartalet
2024

Utgiven i september 2024

Det här är SBA

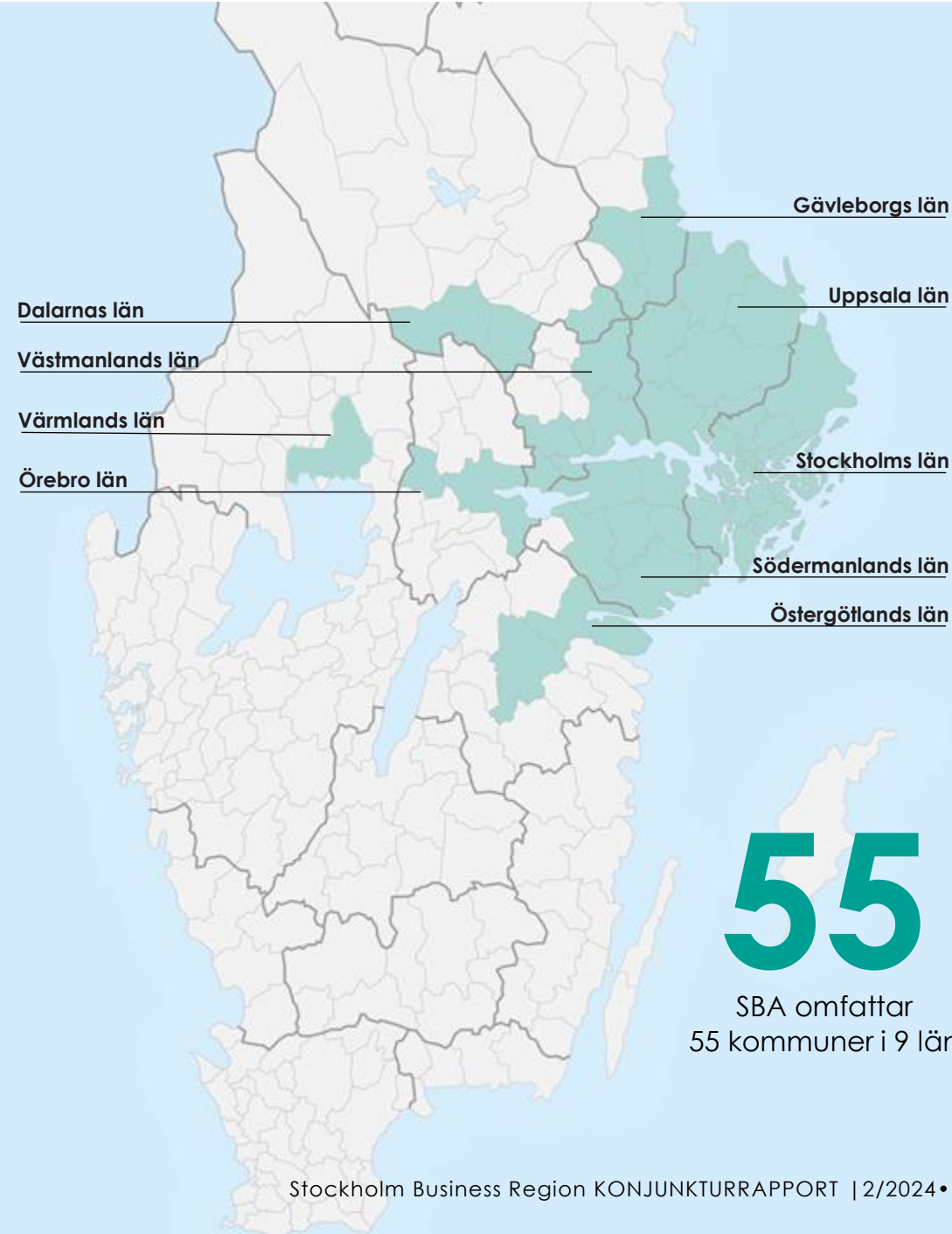
Stockholm Business Alliance

Näringslivssamarbete i Stockholmsregionen

- Omfattar 55 kommuner i 9 län
- Femårigt avtal 2021-2025 med avgift på 4 kr/invånare
- Drivs av en styrgrupp med 12 kommundirektörer med Stockholms stads stadsdirektör som ordförande

Fokus på...

- ett förbättrat företagsklimat med årlig kundmätning inom sex myndighetsområden samt upphandling
- att attrahera utländska investeringar och etableringar till regionen inom valda branscher
- internationell marknadsföring genom mässor, event, rapporter mm
- att synliggöra tillväxthinder



-0,1 p.e.

Sysselsättningsgraden minskade med 0,1 procentenheter i Östergötlands län.

+28%

Antalet företagskonkurser ökade med 28 procent i Östergötlands län.








+0,3 p.e.

Andelen arbetslösa ökade med 0,3 procentenheter eller **734** personer.

-0,1%

Antalet invånare minskade med 0,1 procent eller **657** personer i Östergötlands län.

Rapporten på en minut

Nyckeltal för Östergötlands län	Utfall kv2 2024	Förändring jämfört med föregående år(%)
Nya företag	346	 -27,5%
Företagskonkurser	105	 28,0%
Sysselsättningsgrad	79,9%	 -0,1*
Nyanmälda platser	15 667	 -32,2%
Varsel	524	 40,9%
Arbetslöshet (%)	6,7%	 0,3*
Befolkning	471 462	 -0,1%

*Förändring visas i procentenheter, ej i procent



Staffan Ingvarsson CEO Stockholm Business Region

Försvagning av Östergötlands läns konjunktur

Den svaga omvärldsutvecklingen märks på de lokala konjunkturindikatorerna i Östergötlands län. Företagskonkurserna och varslen ökar. Sysselsättningen minskar också något, om än i linje med flera andra SBA-län.

Nyförstagandet minskade i Östergötlands län under det andra kvartalet 2024 vilken även stämde för SBA-regionen samt Sverige i helhet i årstakt. Företagskonkurserna ökade i Östergötlands län i ungefär samma takt som snittet i regionen.

Arbetsmarknaden försvagas något i Östergötlands län. Sysselsättningsgraden minskade med 0,1 procentenheter under kvartalet samtidigt som arbetslösheten ökade med 0,3 procentenheter i årstakt. Arbetslösheten minskade marginellt i Sverige medan den var oförändrad i SBA-regionen det senaste kvartalet. På den negativa sidan minskar även de lediga jobben och varslen ökar jämfört med samma period året innan.

Antalet invånare minskade marginellt i Östergötlands län jämfört med ett år tillbaka. Därmed är befolkningstillväxten något svagare än för SBA-regionen i sin helhet.

Staffan Ingvarsson
VD Stockholm Business Region

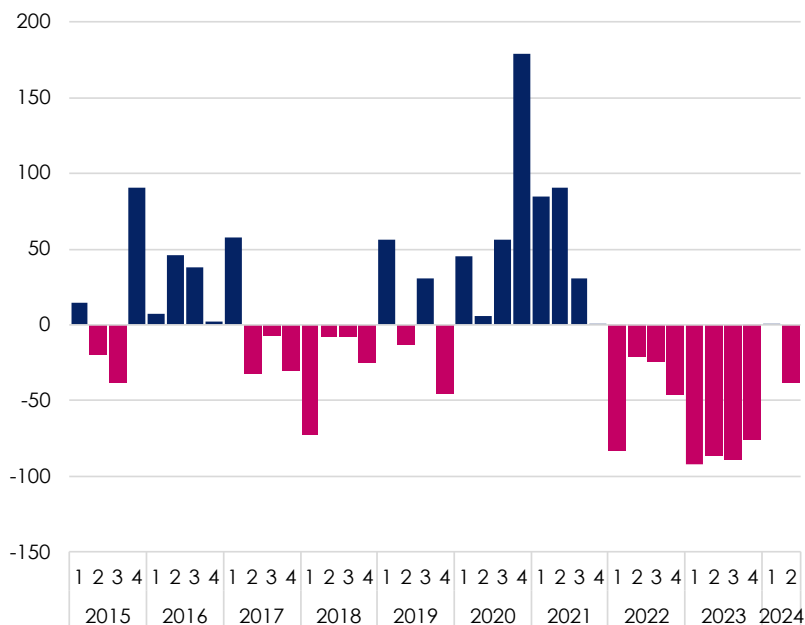
1

ENTREPRENÖRSKAP OCH INNOVATION

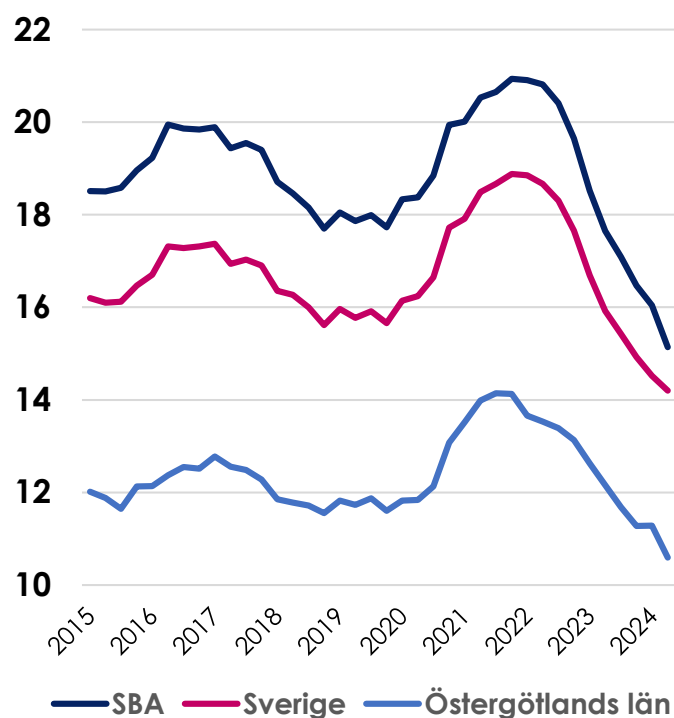
Nyföretagande

Färre företag startades under det andra kvartalet jämfört med samma period förra året

Registrerade företag, Östergötlands län
Jämfört med samma kvartal föregående år



Registrerade företag, per 10 000 invånare
Fyra kvartals glidande medelvärde



- Under det andra kvartalet minskade nyföretagandet med 27,5 procent i Östergötlands län jämfört med samma period förra året.
- Jämfört med förra kvartalet har antalet nya företag minskat i länet samt Linköping och Norrköpings kommun.

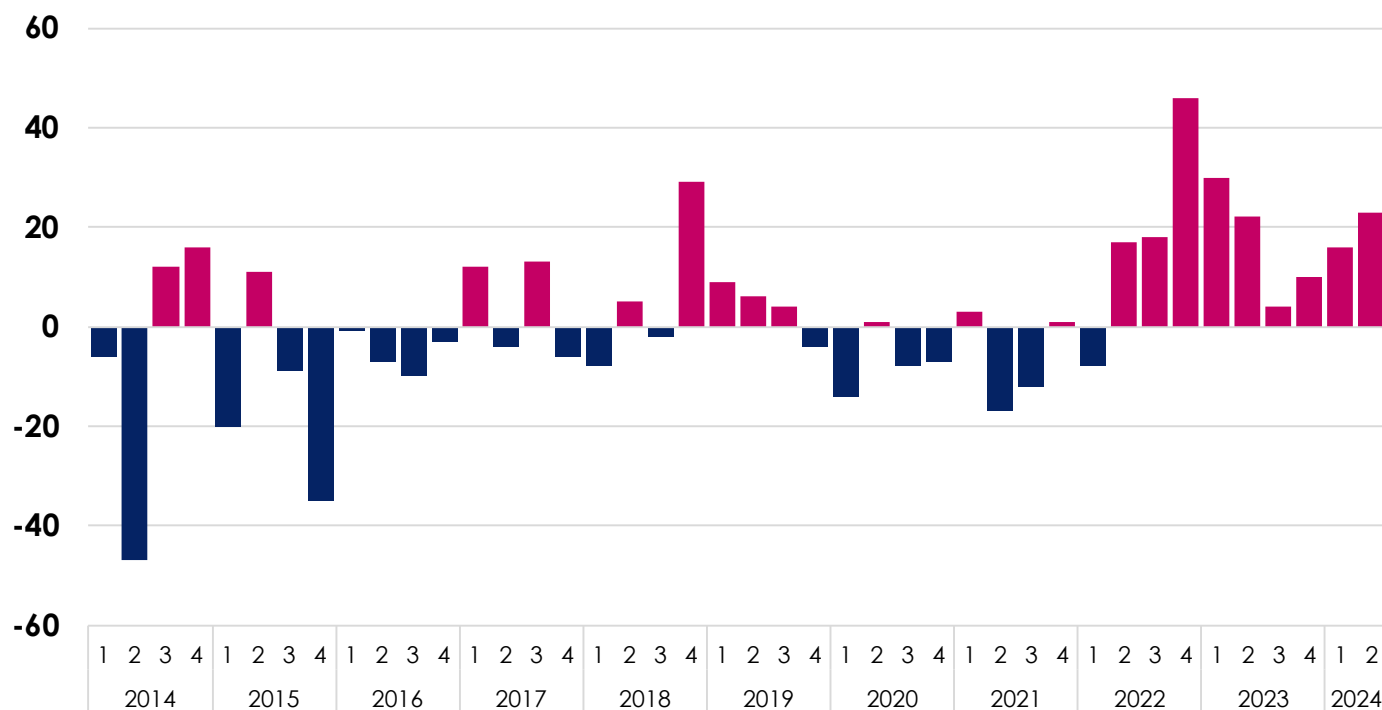
Nyregistrerade företag	Antal	Förändring (%)	
	kv2 2024	Samma kvartal föregående år	Föregående kvartal
Sverige	12 867	-9,3%	-22,1%
SBA	5 815	-23,9%	-33,4%
Östergötlands län	346	-27,5%	-43,6%
Linköpings kommun	143	-25,1%	-43,5%
Norrköpings kommun	100	-38,3%	-46,8%

Företagskonkurser

Konkurserna ökade i Östergötlands län

Antal konkurser, Östergötlands län

Förändring jämfört med samma kvartal föregående år



Källa: Statistiska centralbyrån

- Konkurserna ökade med 28 procent under det andra kvartalet i Östergötlands län jämfört med samma period året innan. Det är en större ökning än den vi ser för SBA-regionen och Sverige som helhet.
- Jämfört med förra kvartalet ökar konkurserna i länet samt i Linköpings och Norrköpings kommun.

Företagskonkurser	Antal	Förändring (%)	
	kv2 2024	Samma kvartal föregående år	Föregående kvartal
Sverige	2 887	25,5%	-3,3%
SBA	1 641	25,7%	-5,3%
Östergötlands län	105	28,0%	22,1%
Linköpings kommun	28	64,7%	7,7%
Norrköpings kommun	45	9,8%	25,0%

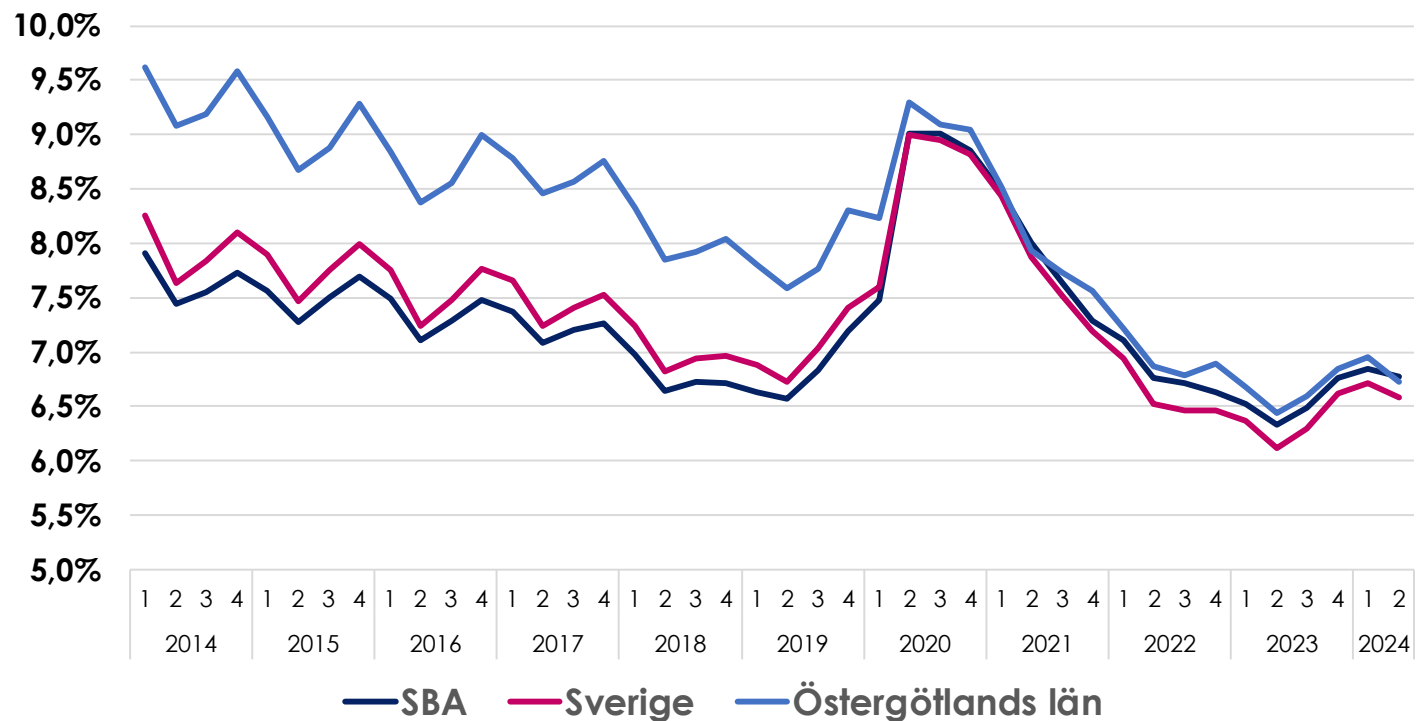
2

ARBETSMARKNAD OCH KOMPETENSFÖRSÖRJNING

Arbetslöshet

Arbetslösheten i Östergötlands län ökade jämfört med samma kvartal förra året

Arbetslöshet i procent



- Arbetslösheten i Östergötlands län ökade med ungefär 0,3 procentenheter jämfört med samma period förra året.
- På kvartalsbasis sjönk arbetslösheten med 0,3 procentenheter i länet.

Arbetslöshet	Antal	Arbetslösa i förhållande till arbetskraften, 16-65 år		
	kv2 2024	kv2 2024	Samma kvartal föregående år	Föregående kvartal
Sverige	347 115	6,6%	6,1%	6,7%
SBA	173 646	6,8%	6,3%	6,8%
Östergötlands län	15 785	6,7%	6,4%	7,0%
Linköpings kommun	4 952	5,8%	5,6%	5,9%
Norrköpings kommun	6 507	8,8%	8,5%	9,1%

Källa: Arbetsförmedlingen, inskrivna arbetslösa 16 – 65 år

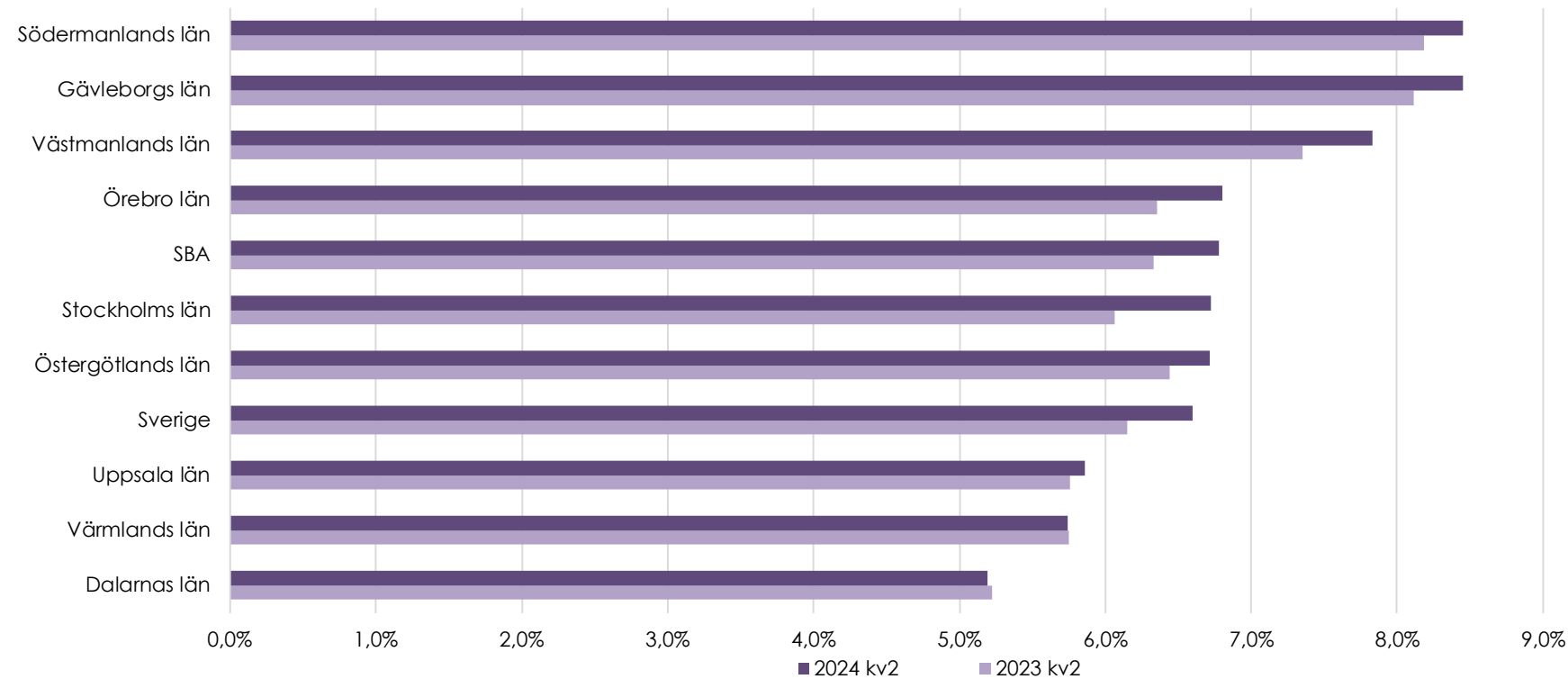
*Tidigare utgåvor av konjunkturrapporten hade statistik från både Arbetsförmedlingen och SCB för att beräkna arbetslöshet. Från kv1 2022 används endast data från Arbetsförmedlingen. Skillnader mot tidigare rapporter förklaras av ny metod.

Arbetslöshet

Arbetslösheten i länet nära SBA-snittet

Arbetslöshet i förhållande till arbetskraften*

Arbetslösheten i procent kv2 2024 jämfört med föregående år



6,7%

Arbetslöshet andra kvartalet
2024.

Källa: Arbetsförmedlingen, inskrivna arbetslösa 16 – 65 år

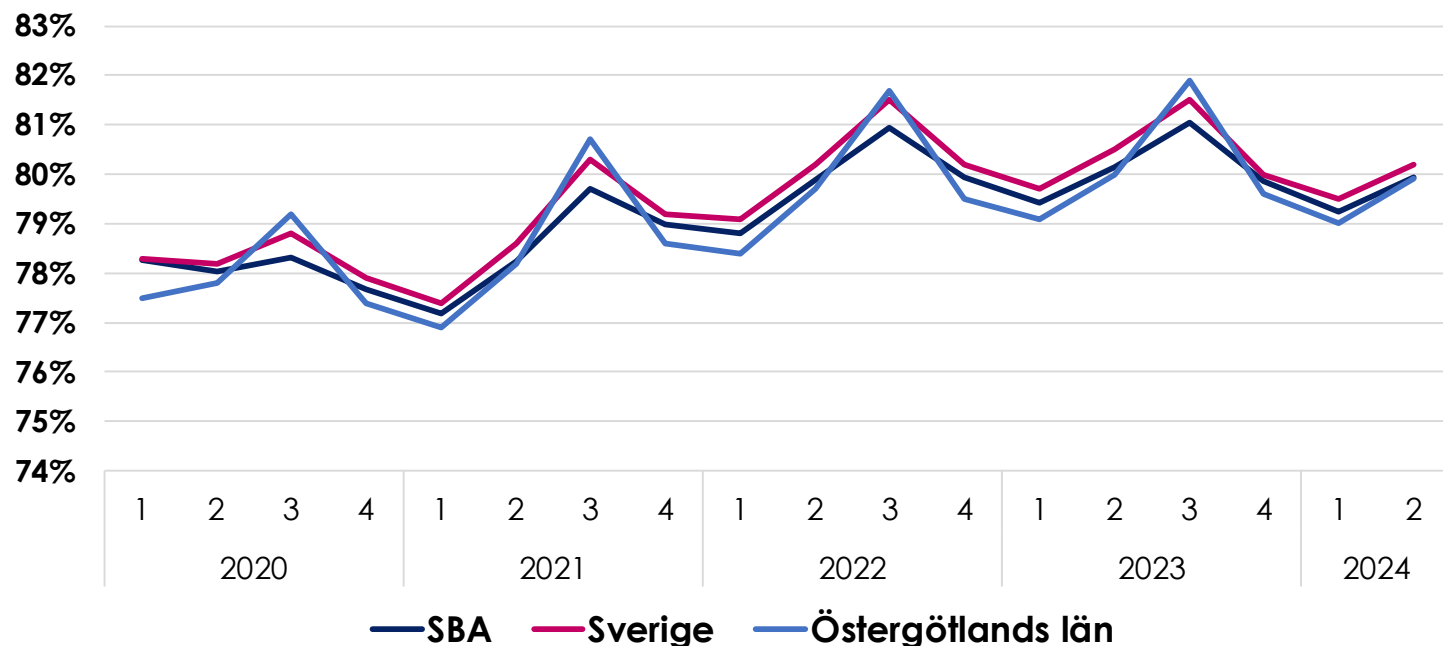
*Tidigare utgåvor av konjunkturrapporten hade statistik från både Arbetsförmedlingen och SCB för att beräkna arbetslöshet. Från kv1 2024 används endast data från Arbetsförmedlingen. Skillnader mot tidigare rapporter förklaras av ny metod.

Sysselsättningsgrad

Sysselsättningsgraden i länet minskade försiktigt i årstakt

Sysselsättningsgrad

Andel sysselsatta av befolkningen 20-64 år



- Sysselsättningsgraden i Östergötlands län minskade med 0,1 procentenheter jämfört med samma period förra året.
- Sedan senaste kvartalet har sysselsättningen ökat i länet samt i Linköpings och Norrköpings kommun, och detsamma gäller för både SBA-regionen och Sverige totalt.

Sysselsättningsgrad	Sysselsättningsgrad 20-64 år		
	kv2 2024	Samma kvartal föregående år	Föregående kvartal
Sverige	80,2%	80,5%	79,5%
SBA	79,9%	80,2%	79,2%
Östergötlands län	79,9%	80,0%	79,0%
Linköpings kommun	77,7%	77,8%	76,8%
Norrköpings kommun	79,8%	79,9%	78,8%

Källa: Statistiska centralbyrån (BAS)

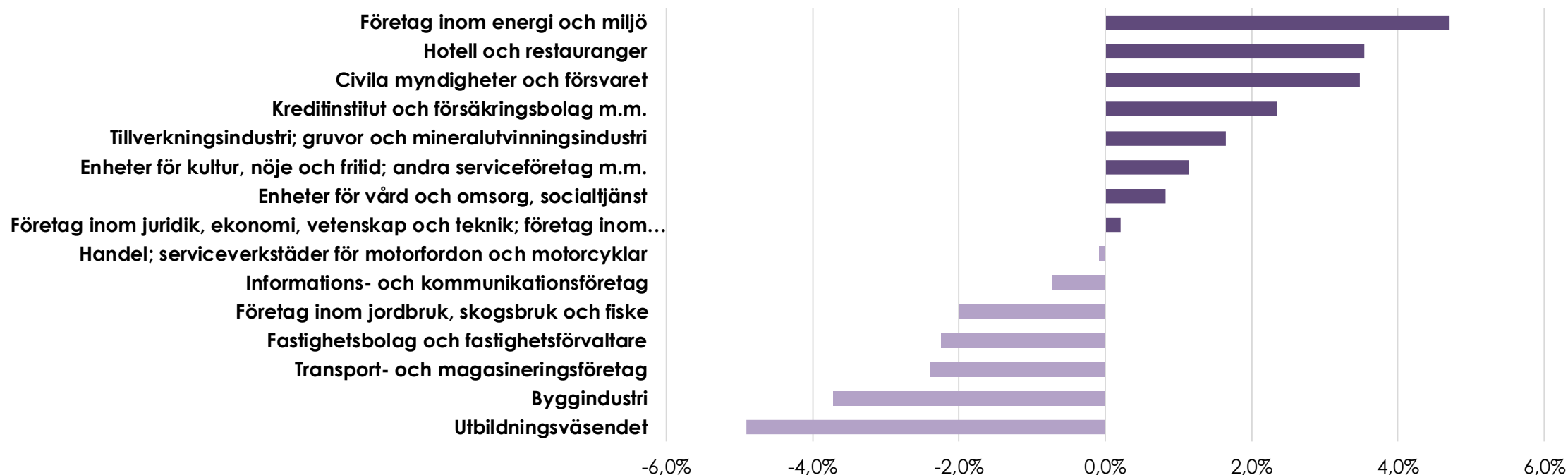
Tidigare utgåvor av konjunkturrapporten hade statistik från SCBs urvalsundersökning AKU för att beräkna sysselsättningen. Från kv1 2024 används SCB registerdata, Befolkningens arbetsmarknadsstatus (BAS) för den folkbokförda befolkningen i åldern 20-64 år. Skillnader mot tidigare rapporter förklaras av ny metod.

Förändring i sysselsättning utifrån bransch

Störst ökning av sysselsatta för företag inom energi och miljö och hotell och restauranger

Procentuell förändring i sysselsättningsgrad per bransch

Jämförelse kv2 2024 med samma kvartal föregående år, SCB:s branschindelning

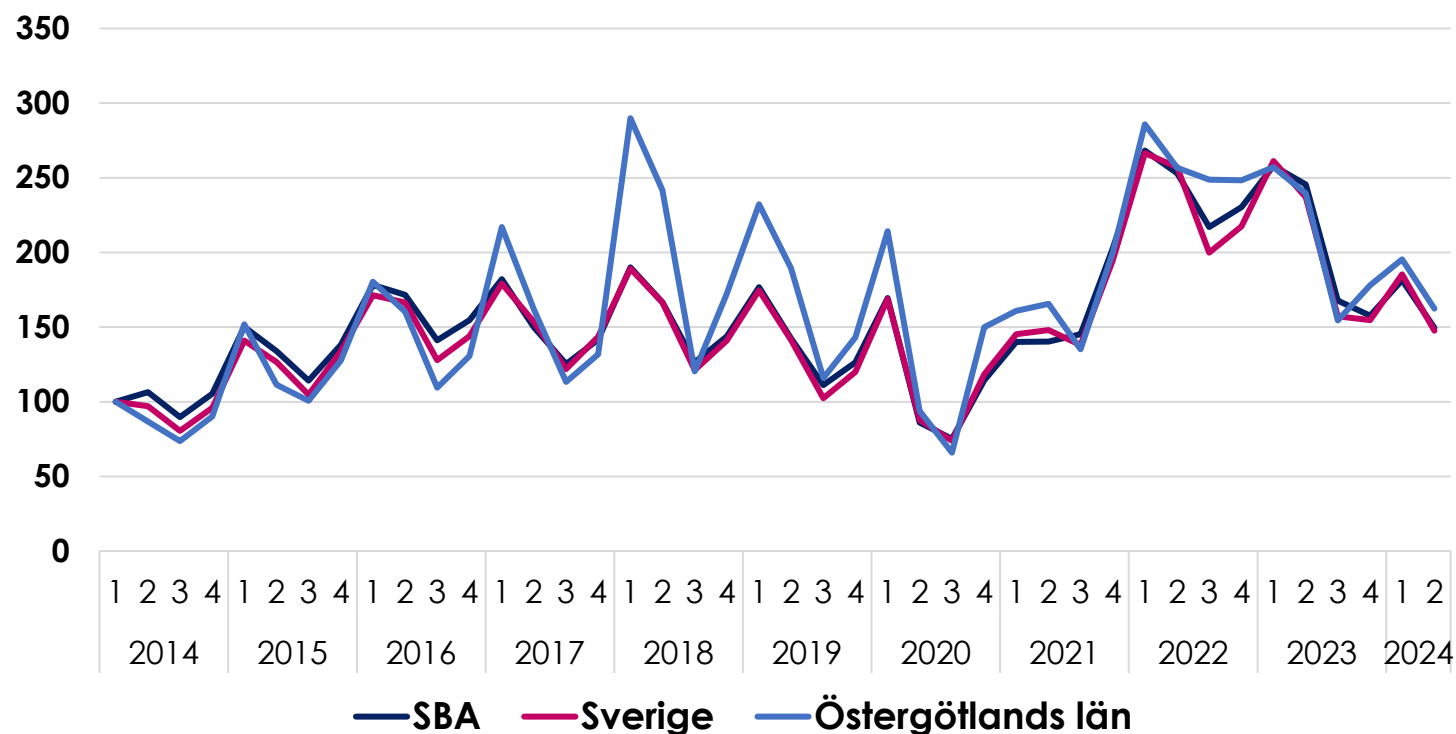


Lediga jobb

Antalet lediga jobb minskade i årstakt

Nyanmälda platser 2014-2024

Index 100 = 2014 kv1



Källa: Arbetsförmedlingen

- Antalet lediga jobb minskade med ungefär 32 procent i Östergötlands län jämfört med samma kvartal förra året.
- Under andra kvartalet 2023 och 2022 var det ovanligt många lediga jobb, men denna utveckling ser vi inte under andra kvartalet 2024.
- I kvartalstakt minskade antalet lediga jobb i länet och i Linköping och Norrköpings kommun.

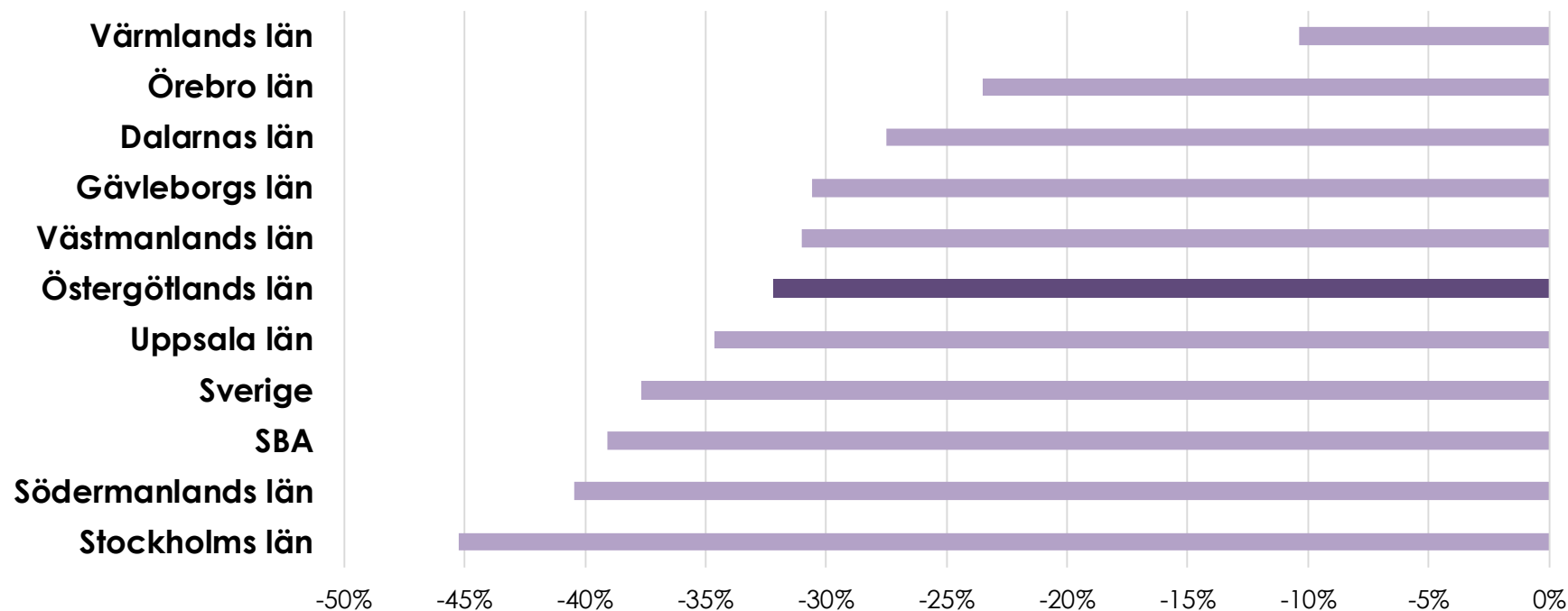
Lediga jobb	Antal	Förändring (%)	
	kv2 2024	Samma kvartal föregående år	Föregående kvartal
Sverige	317 530	-37,7%	-20,3%
SBA	154 585	-39,1%	-17,6%
Östergötlands län	15 667	-32,2%	-16,9%
Linköpings kommun	5 864	-32,8%	-24,2%
Norrköpings kommun	3 890	-40,7%	-33,3%

Lediga jobb per SBA-län

Lediga jobb minskar i årstakt i Östergötland men mindre än i SBA-regionen

Antal utannonserade jobb

Förändring i procent kv2 2024 jämfört med samma kvartal föregående år



-32,2%

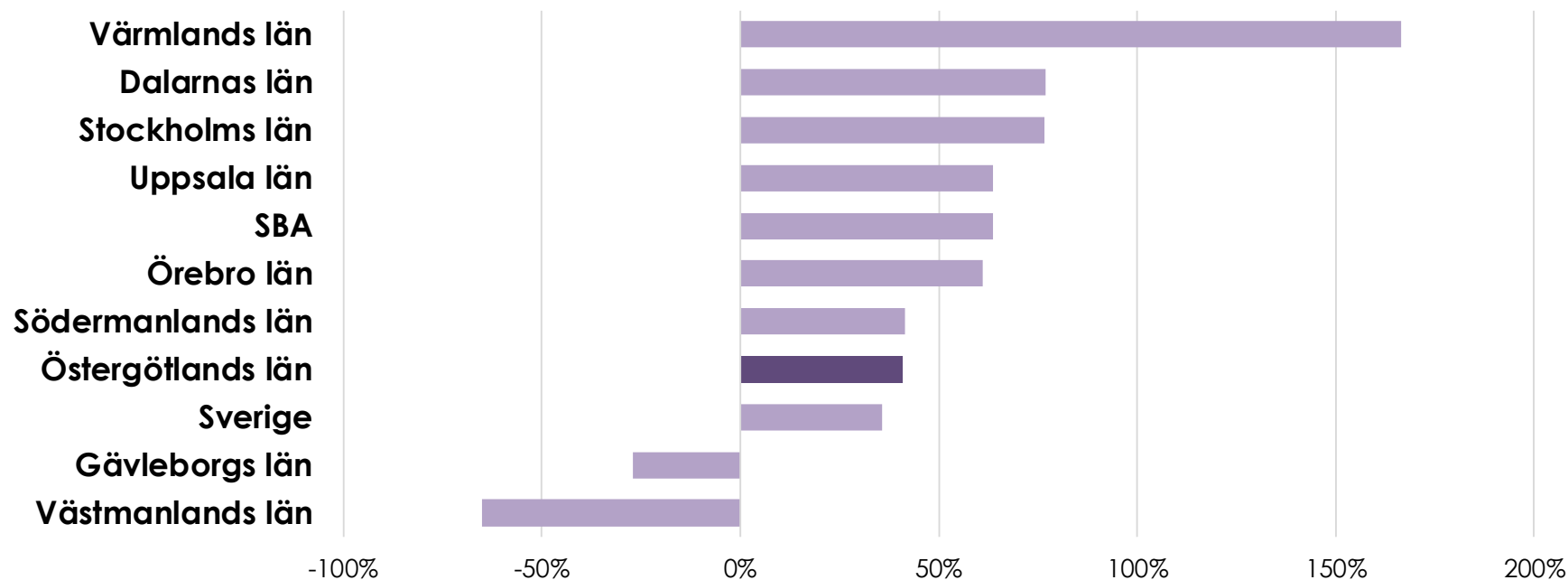
Antalet utannonserade jobb minskade med ungefär 32 procent i länet i årstakt.

Varsel per SBA-län

Störst procentuell ökning av varsel i Östergötland av alla SBA-län

Varslade personer

Förändring i procent kv2 2024 jämfört samma kvartal föregående år



40,9%

Antalet varslade personer ökade med 41 procent i länet under det andra kvartalet, jämfört med samma period året innan.

3

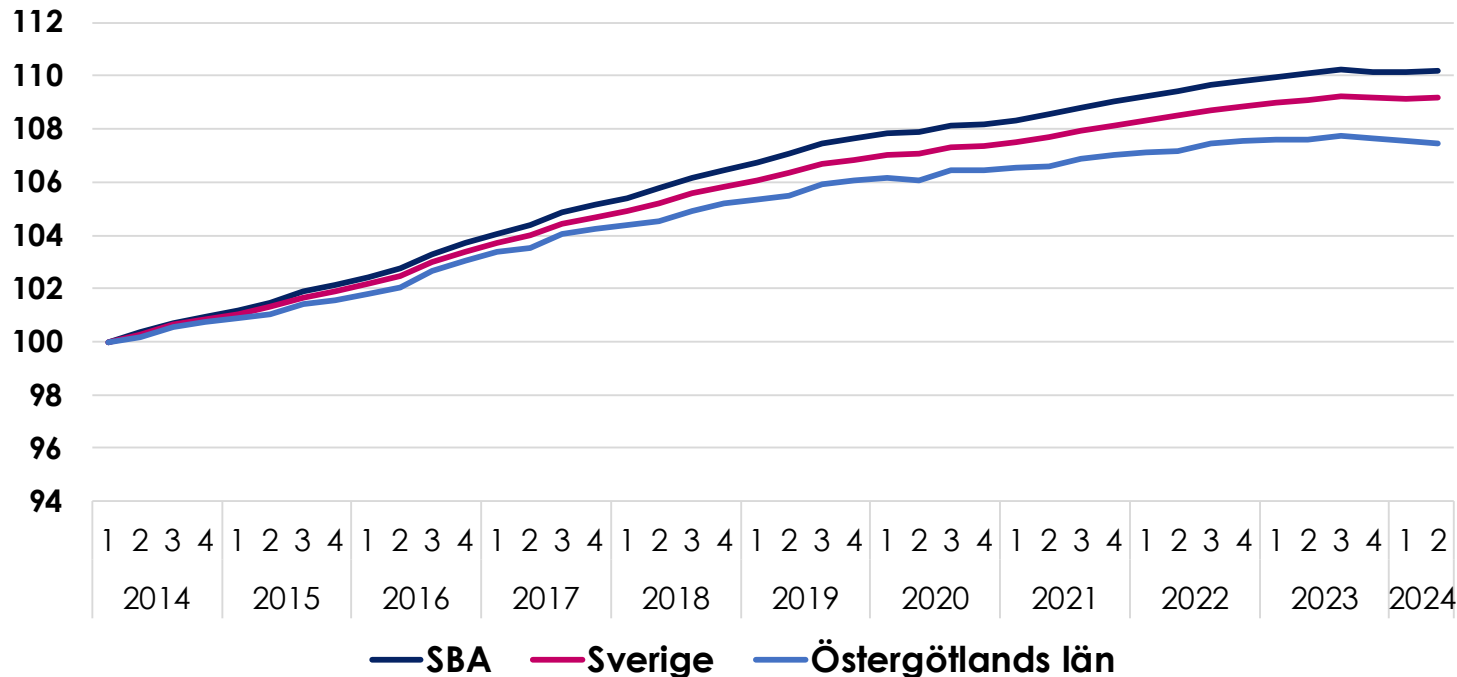
TILLVÄXT OCH PRODUKTIVITET

Antal invånare

Antalet invånare minskade något

Befolkningsutveckling

Index 100 = 2014 kv1



Källa: Statistiska centralbyrån

- Antalet invånare i Östergötlands län minskade något under det andra kvartalet 2024 jämfört med samma period förra året.
- Befolkningen ökade med 0,1 procent i Linköpings kommun men var minskade med 0,3 procent i Norrköpings kommun.

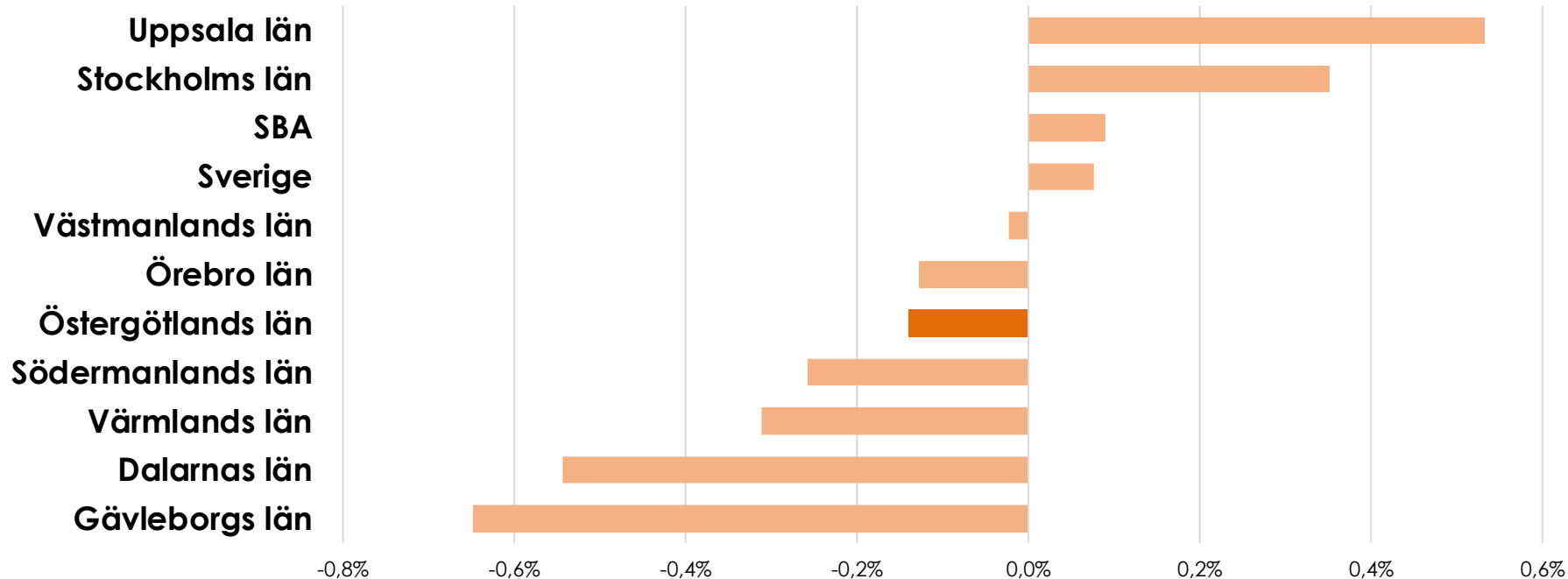
Befolkning	Antal	Förändring (%)	
	kv2 2024	Samma kvartal föregående år	Föregående kvartal
Sverige	10 553 341	0,1%	0,0%
SBA	5 080 605	0,1%	0,1%
Östergötlands län	471 462	-0,1%	-0,1%
Linköpings kommun	166 767	0,1%	-0,4%
Norrköpings kommun	144 938	-0,3%	0,0%

Antal invånare

Invånarantalet minskade något i länet vilket var svagare än SBA-regionen

Befolkningsökning
som netto

Förändring i procent kv2 2024 jämfört med samma kvartal föregående år



-0,1%

Befolkningen minskade med 0,1 procent i länet under kvartalet jämfört med samma kvartal året innan.



KOMMUNERNA I LÄNET

Företagande

Kommunerna i Östergötlands län

	Nyföretagande	
	Antal 2024 kv2	Förändring (%) Samma kvartal föregående år
Ödeshög	4	100%
Valdemarsvik	9	50%
Vadstena	11	22%
Finspång	10	11%
Ydre	1	0%
Kinda	9	0%
Motala	39	0%
Linköping	186	-3%
Norrköping	137	-15%
Mjölby	15	-17%
Söderköping	10	-23%
Åtvidaberg	6	-50%
Boxholm	2	-67%

Arbetsmarknad

Kommunerna i Östergötlands län

	Nyanmälda platser	
	Antal 2024 kv2	Förändring (%) Samma kvartal föregående år
Valdemarsvik	1 763	45%
Åtvidaberg	558	20%
Ödeshög	192	-9%
Boxholm	131	-11%
Kinda	292	-27%
Vadstena	263	-30%
Söderköping	290	-32%
Linköping	5 864	-33%
Mjölby	708	-34%
Finspång	835	-38%
Norrköping	3 890	-41%
Motala	861	-59%
Ydre	20	-67%

Arbetsmarknad

Kommunerna i Östergötlands län

	Arbetslöshet (antal personer)	
	Antal	Förändring (%)
	2024 kv2	Samma kvartal föregående år
Valdemarsvik	191	-13,6%
Ydre	45	-10,0%
Vadstena	153	0,7%
Söderköping	295	2,1%
Kinda	176	2,9%
Norrköping	6 507	3,3%
Finspång	762	4,7%
Linköping	4 952	4,8%
Motala	1 436	5,2%
Ödeshög	102	7,4%
Mjölby	745	17,3%
Åtvidaberg	281	29,5%
Boxholm	140	34,6%

	Arbetslöshet (andel av arbetskraften)	
	% av arbetskraften	Förändring (p.e.)
	2024 kv2	Samma kvartal föregående år
Ydre	2,8%	-0,3
Kinda	3,8%	0,1
Ödeshög	4,2%	0,3
Söderköping	4,3%	0,1
Vadstena	4,7%	0,1
Mjölby	5,2%	0,7
Åtvidaberg	5,2%	1,2
Boxholm	5,4%	1,4
Linköping	5,8%	0,2
Valdemarsvik	5,9%	-0,9
Motala	6,9%	0,3
Finspång	7,3%	0,4
Norrköping	8,8%	0,2

Befolkning

Kommunerna i Östergötlands län

	Befolkning	
	Antal	Förändring (%)
	2024 kv2	Samma kvartal föregående år
Mjölby	28 658	0,3%
Linköping	166 767	0,1%
Söderköping	14 866	0,1%
Boxholm	5 500	0,0%
Vadstena	7 449	-0,1%
Åtvidaberg	11 422	-0,1%
Motala	43 727	-0,2%
Norrköping	144 938	-0,3%
Kinda	9 959	-0,5%
Ödeshög	5 268	-0,6%
Ydre	3 648	-0,6%
Valdemarsvik	7 556	-0,6%
Finspång	21 704	-0,9%

Metodbeskrivning och datakällor

Företagskonkurser

Statistiken produceras av Tillväxtanalys. Konkurser beslutade av tingsrätt gällande aktiebolag, handelsbolag m.m och enskild firma. Personliga konkurser ingår ej. För flerarbetsställeföretag gäller att konkurser registrerats för den region där huvudkontoret ligger. Konkursen kan även ha drabbat andra regioner. Antalet konkurser av detta slag är mycket få.

Nya företag

Statistik över nystartade företag hämtas från Bolagsverkets register över nyregistrerade företag. I antalet nystartade företag ingår utöver helt nystartade företag därför också ägarbyten, ändringar av juridisk form eller andra ombildningar. Företagsformerna som ingår är Aktiebolag, Handelsbolag, Kommanditbolag och Enskilda näringsidkare.

Arbetslösa

Statistiken över arbetssökande omfattar personer inskrivna vid Arbetsförmedlingen. Statistiken omfattar personer mellan 16-65 år. Arbetsförmedlingens verksamhetsstatistik ska inte förväxlas med den officiella arbetsmarknadsstatistiken som tillhandahålls av Statistiska centralbyrån (SCB).

Nyanmälda platser/lediga jobb

Under perioden anmälda platser på arbetsförmedlingen med minst 10 dagars varaktighet.

Sysselsatta

I tidigare utgåvor av konjunkturrapporten användes statistik från SCBs urvalsundersökning AKU för att beräkna sysselsättningen. Från kv1 2024 används istället registerdata från SCB, Befolkningens arbetsmarknadsstatus (BAS) för den folkbokförda befolkningen i åldern 20-64 år. Skillnader mot tidigare rapporter förklaras av ny metod. I denna rapport motsvaras kvartal 3 av augustisiffran.

Varsel

Varselstatistiken bygger på sammanställningar av varsel som görs av Arbetsförmedlingen. Arbetsgivare som tänker genomföra driftsinskränkning som berör minst fem arbetstagare ska skriftligen varsla arbetsförmedlingen i det län där driftsinskränkningen är aktuell. Detta gäller också om driftsinskränkningen under en period av 90 dagar kan antas medföra att antalet uppsägningar blir minst 20. Arbetsgivare som lägger varsel måste endast ange län, vilket

innebär att det inte alltid finns en kommun angiven. Det innebär att antalet varsel på kommunnivå ibland är underskattat. I denna rapport har antalet varsel justerats ned för Sverige som helhet, för SBA länen sammanräknat samt för Örebro län. Det officiella antalet varslade i Sverige är 25 674 personer, denna exceptionellt höga siffra beror dock på det privata vårdföretaget Humana Assistans AB med säte i Örebro län som förlorat tillståndet att bedriva bland annat hemtjänst och personlig assistans. Drygt 11.000 personer på Humana assistans har varslats, vilket ger en siffra för SBA på 19 645. Eftersom verksamheter och personal i företaget troligen övergår i kommunal regi och varslen inte kommer att effektueras har vi valt att räkna bort varslen från Humana assistans i rikssiffran, siffran för SBA liksom för Örebro län.

Befolkning

SCB:s register över totalbefolkningen (RTB) får fem gånger i veckan (morgonen efter varje vardag) aviseringar från folkbokföringen. Utgångsmaterialet för uppgifterna är de rapporter om födselar, dödsfall, flyttningar, civilståndsändringar och medborgarskapsändringar som skattekontoren lämnar till Skatteverket.

Lönesummor

Statistiken belyser nivå och utveckling av lönesummor, arbetsgivaravgifter och preliminär A-skatt och bygger på LAPS. LAPS är en totalundersökning som baseras på skattedeclarationer från företag. Kopplingar görs till Företagsdatabasen (FDB) och lönestatistiken för statlig sektor (KLS). Redovisningen görs främst efter sektor och näringsgren.

Konjunkturrapporten

...är utgiven av Stockholm Business Region och publiceras fyra gånger per år. Rapporten omfattar Stockholms län, Uppsala län, Södermanlands län, Östergötlands län, Örebro län, Västmanlands län, Gävleborgs län och Dalarnas län.

Statistiken bygger på uppgifter från Statistiska centralbyrån, Arbetsförmedlingen och Bolagsverket.

I rapporten jämförs främst utvecklingen med samma kvartal föregående år, exempelvis kvartal 1 jämförs med kvartal 1 tidigare år osv.

Läs samtliga konjunkturrapporter som tas fram inom ramen för partnerskapet **Stockholm Business Alliance** här: <https://stockholmbusinessalliance.se/material/?cat=konjunkturrapporter>

Vid frågor kontakta: Viktor Gustafsson, Stockholm Business Region
Viktor.gustafsson@stockholm.se

