

Östergötlands län

STOCKHOLM BUSINESS ALLIANCE

KONJUNKTUR RAPPORT

Rapporten omfattar data för **Östergötlands län**
och publiceras fyra gånger per år av **Stockholm Business Alliance**

3 :e kvartalet
2024

Utgiven i december 2024

Det här är SBA

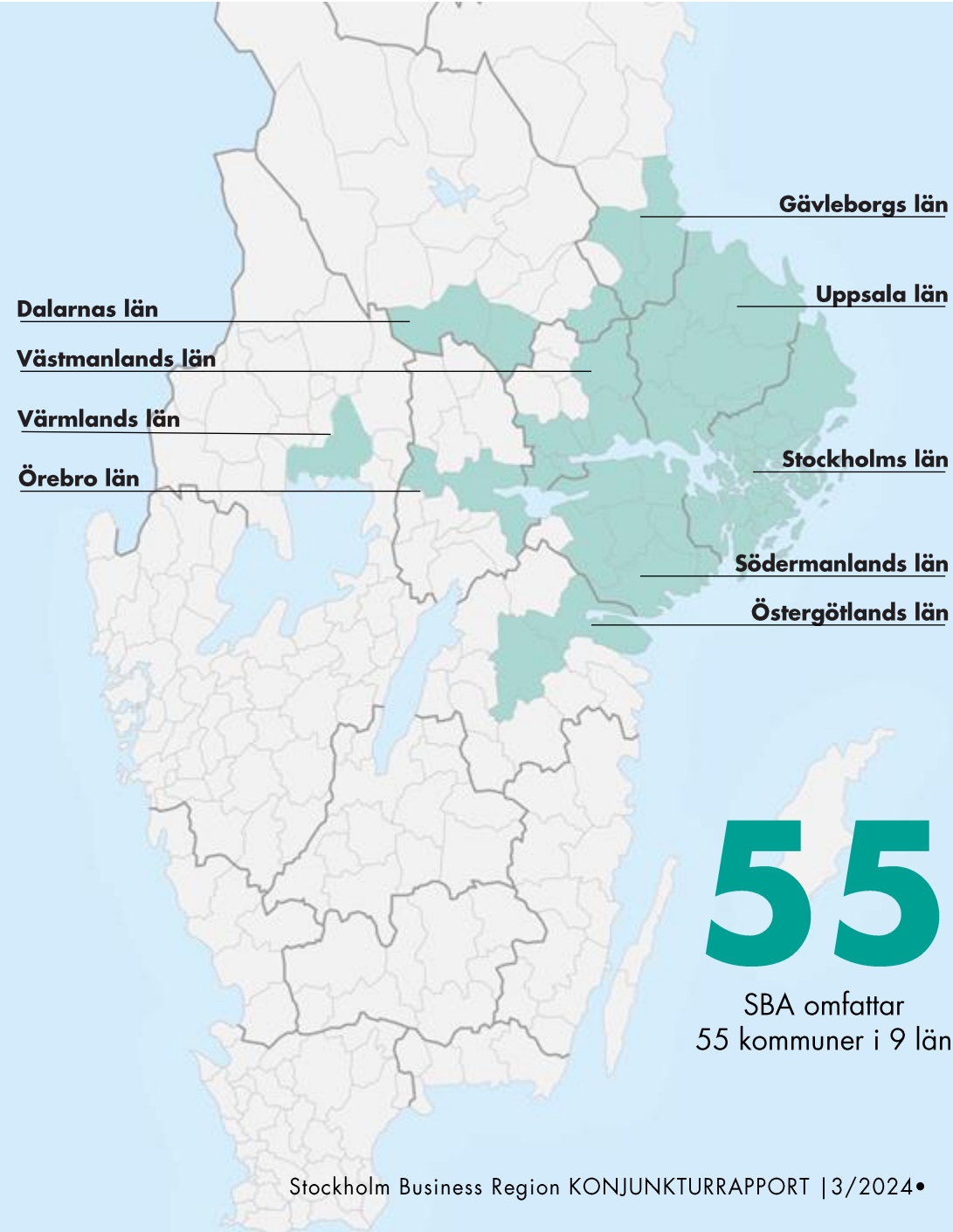
Stockholm Business Alliance

Näringslivssamarbete i Stockholmsregionen

- Omfattar 55 kommuner i 9 län
- Femårigt avtal 2021-2025 med avgift på 4 kr/invånare
- Drivs av en styrgrupp med 12 kommundirektörer med Stockholms stads stadsdirektör som ordförande

Fokus på...

- ett förbättrat företagsklimat med årlig kundmätning inom sex myndighetsområden samt upphandling
- att attrahera utländska investeringar och etableringar till regionen inom valda branscher
- internationell marknadsföring genom mässor, event, rapporter mm
- att synliggöra tillväxthinder



-0,1 p.e.

Sysselsättningsgraden minskade med 0,1 procentenheter i Östergötlands län.

+51,0%

Antalet företagskonkurser ökade med 51 procent i Östergötlands län.

+0,4 p.e.

Andelen arbetslösa ökade med 0,4 procentenheter eller **1 003** personer.

0,0%

Antalet invånare minskade med 179 personer i Östergötlands län.

Rapporten på en minut

Nyckeltal för Östergötlands län	Utfall kv3 2024	Förändring jämfört med föregående år(%)
Nya företag	442	↓ -0,5%
Företagskonkurser	77	↑ 51,0%
Sysselsättningsgrad	81,8%	↓ -0,1*
Nyanmälda platser	10 594	↓ -28,9%
Varsel	408	↑ 48,4%
Arbetslöshet (%)	7,0%	↑ 0,4*
Befolkning	472 529	→ 0,0%
Lönesumma total (mdkr) ¹	25,0	↑ 3,9%

*Förändring visas i procentenheter, ej i procent

¹ Uppgiften om lönesumma avser andra kvartalet 2024



Svag konjunkturutveckling i Östergötlands län

Den svaga utvecklingen i Europa och Sverige märks på de lokala indikatorerna i Östergötlands län. Konkurserna ökar och nyföretagandet minskar. Arbetsmarknaden utvecklas svagt, i linje med flera andra SBA-län.

Nyföretagandet minskade marginellt i Östergötlands län under det tredje kvartalet 2024. SBA-regionens samt Sveriges nyföretagande minskade dock mer. Företagskonkurserna ökade i Östergötlands län och klart mer än snittet i regionen.

Arbetsmarknaden försvagas något i Östergötlands län. Sysselsättningsgraden minskade med 0,1 procentenheter under kvartalet samtidigt som arbetslösheten ökade med 0,4 procentenheter i årstakt. Arbetslösheten ökade på ett liknande sätt i både Sverige och SBA-regionen det senaste kvartalet. På den negativa sidan minskade även de lediga jobben och varslen ökade jämfört med samma period året innan. Det är en indikation att arbetsmarknaden kan fortsätta försvagas framöver.

Antalet invånare låg kvar på en nära på oförändrad nivå i Östergötlands län jämfört med ett år tillbaka.

Staffan Ingvarsson
VD Stockholm Business Region

1

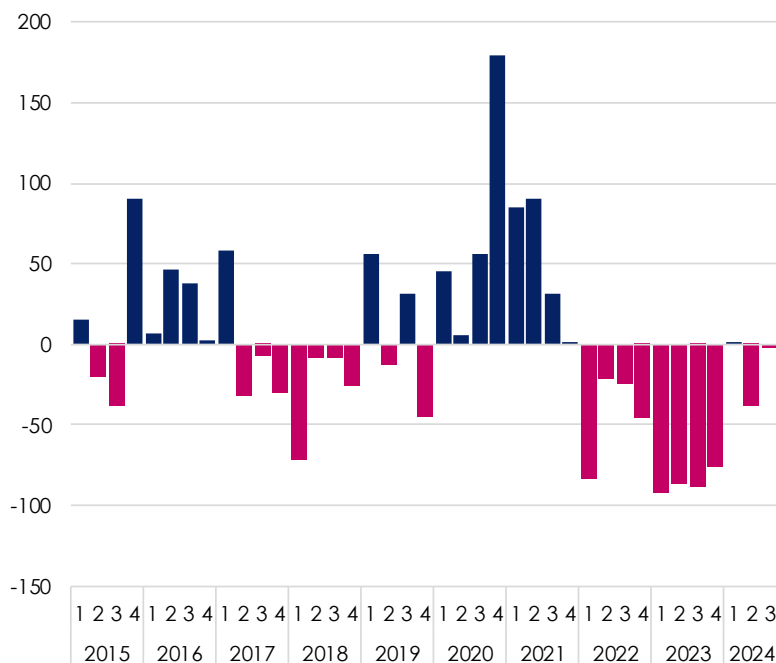
ENTREPRENÖRSKAP OCH INNOVATION

Nyförretagande

Färre företag startades under tredje kvartalet

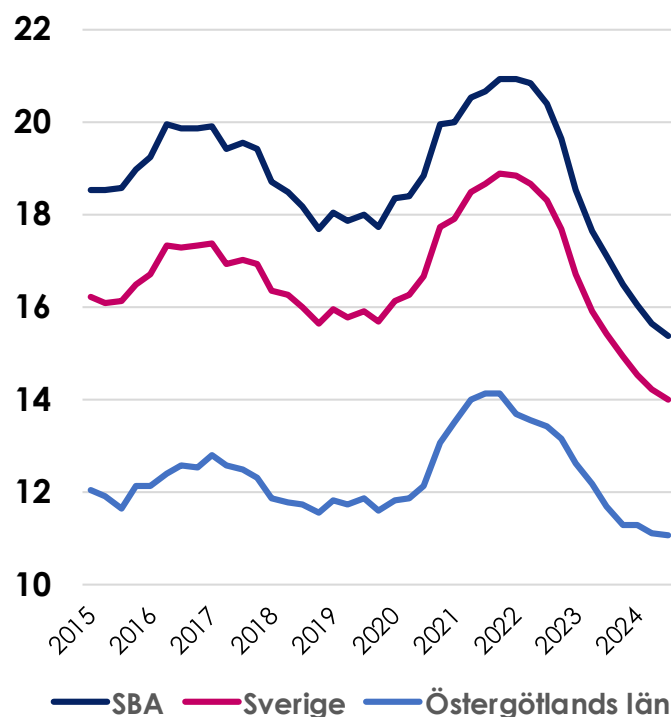
Registrerade företag, Östergötlands län

Jämfört med samma kvartal föregående år



Registrerade företag, per 10 000 invånare

Fyra kvartals glidande medelvärde



- Under det tredje kvartalet minskade nyförretagandet med 0,5 procent i Östergötlands län jämfört med samma period förra året.
- Jämfört med förra kvartalet har antalet nya företag ökat i länet samt Norrköpings kommun, men minskat något i Linköpings kommun.

Nyregistrerade företag	Antal	Förändring (%)	
	kv3 2024	Samma kvartal föregående år	Föregående kvartal
Sverige	12 488	-7,1%	-2,9%
SBA	6 704	-7,3%	-2,3%
Östergötlands län	442	-0,5%	0,7%
Linköpings kommun	174	8,8%	-6,5%
Norrköpings kommun	148	-9,2%	8,0%

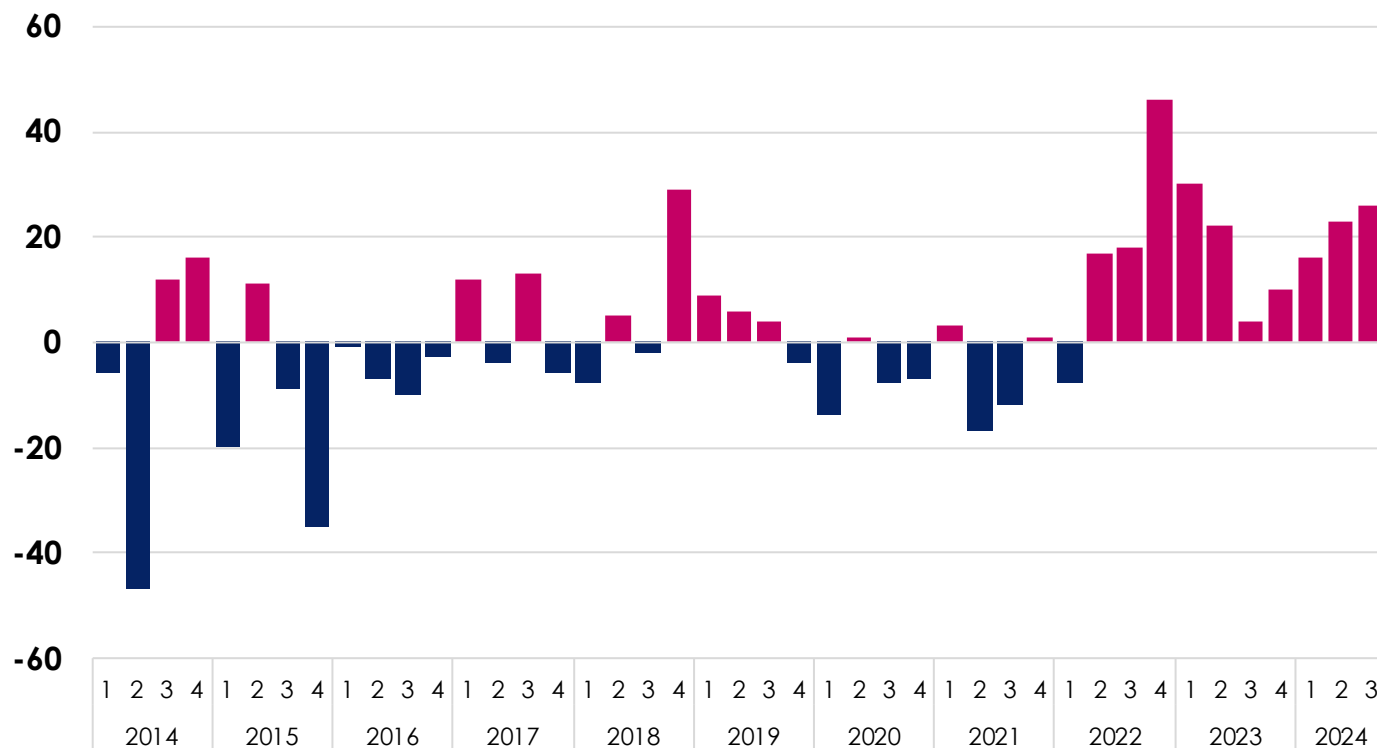
Källa: Bolagsverket

Konkurser

Konkurserna ökade i Östergötlands län

Antal konkurser, Östergötlands län

Förändring jämfört med samma kvartal föregående år



Källa: Statistiska centralbyrån

- Konkurserna ökade med 51 procent under det tredje kvartalet i Östergötlands län jämfört med samma period året innan.
- Det är en större ökning än den vi ser för SBA-regionen och Sverige som helhet.

Företagskonkurser	Antal	Förändring (%)	
	kv3 2024	Samma kvartal föregående år	Föregående kvartal
Sverige	2 034	9,6%	-29,5%
SBA	1 203	12,3%	-26,7%
Östergötlands län	77	51,0%	-26,7%
Linköpings kommun	31	181,8%	10,7%
Norrköpings kommun	23	-14,8%	-48,9%

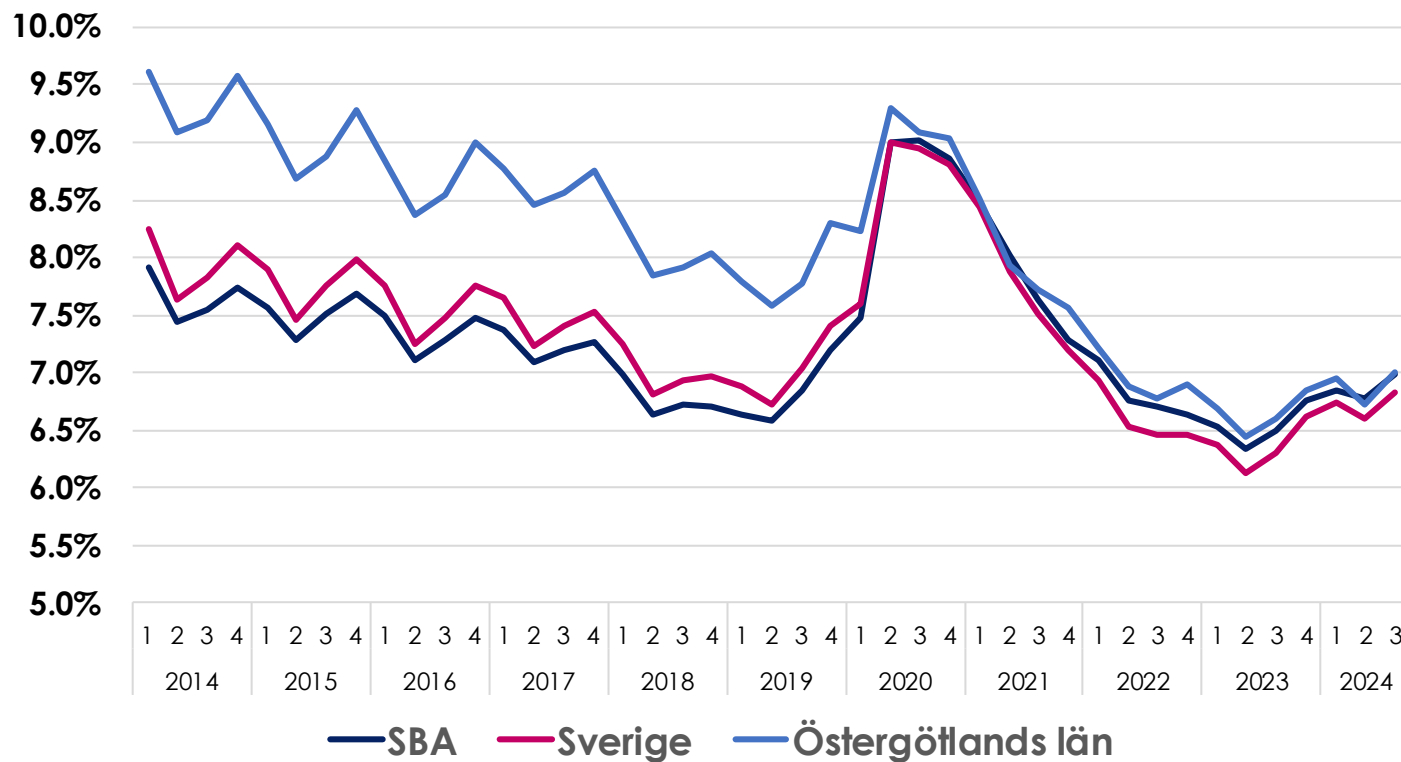
2

ARBETSMARKNAD OCH KOMPETENSFÖRSÖRJNING

Arbetslöshet

Arbetslösheten i Östergötlands län ökade

Arbetslöshet



Källa: Arbetsförmedlingen, inskrivna arbetslösa 16 – 65 år

- Arbetslösheten i Östergötlands län ökade med ungefär 0,4 procentenheter jämfört med samma period förra året.
- På kvartalsbasis ökade arbetslösheten med 0,3 procentenheter i länet.

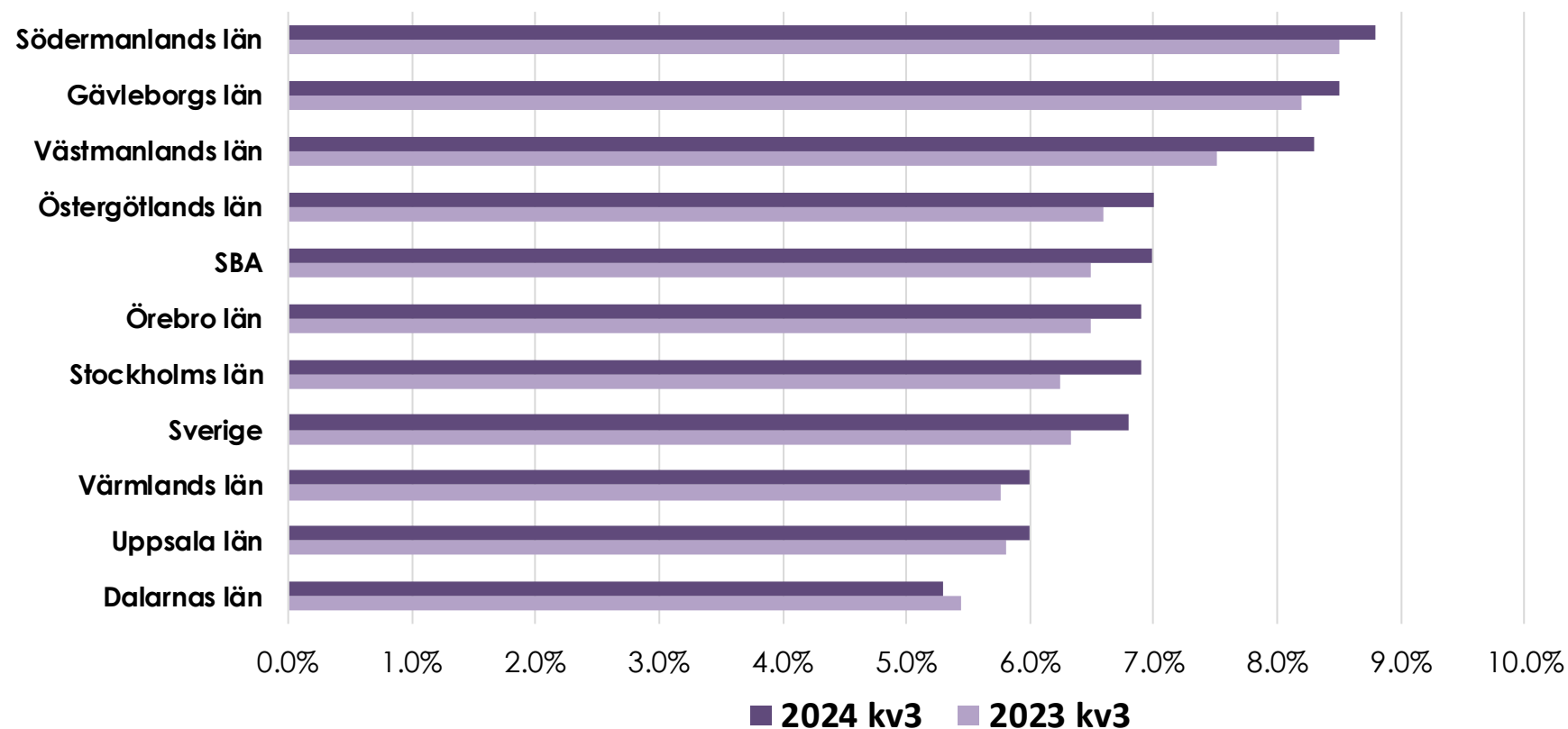
Arbetslöshet	Antal	Arbetslösa i förhållande till arbetskraften, 16-65 år		
	kv3 2024	kv3 2024	Samma kvartal föregående år	Föregående kvartal
Sverige	360 079	6,8%	6,3%	6,6%
SBA	179 093	7,0%	6,5%	6,8%
Östergötlands län	16 441	7,0%	6,6%	6,7%
Linköpings kommun	5 127	6,0%	5,6%	5,8%
Norrköpings kommun	6 782	9,1%	8,8%	8,8%

Arbetslöshet

Arbetslösheten i Östergötland nära SBA-snittet

Arbetslöshet i förhållande till arbetskraften*

Arbetslösheten i procent kv3 2024 jämfört med föregående år



7,0%

Arbetslöshet tredje kvartalet 2024.

Intervju: Maria Skoglund, kommundirektör i Ludvika kommun

Om Ludvikas starka jobbtillväxt

Varför sjunker arbetslösheten i Dalarna och Ludvika, samtidigt som den ökar i resten av SBA-regionen?

"Ludvika är sedan ett par år i en extremt expansiv fas, främst tack vare stark jobbtillväxt hos och kring företaget Hitachi Energy, som anställer uppemot tusen personer per år. Det ger dominoeffekt på den lokala arbetsmarknaden. I Ludvika har arbetslösheten minskat mest i Dalarna senaste året. Vi ser färre arbetslösa i alla grupper. Vår arbetsmarknadsenhet ser att tillväxten öppnar möjligheter även för arbetsökande som står långt ifrån arbetsmarknaden."

Hur påverkar Hitachi Energy det lokala näringslivet i Ludvika?

"Hitachi Energy är världsledande inom kraftöverföring och har en ledande roll i den accelererande globala elektrifieringen och gröna omställningen. 2023 fick företaget Sveriges största exportorder genom tiderna, värd 147 miljarder kronor, vilket säger något om situationen."

"Kommande år ska de investera i ökad produktionskapacitet, och ytterligare öka antal medarbetare. Företagets framgångar påverkar också stora delar av övriga näringslivet lokalt. Flera underleverantörer gynnas, men också andra branscher. Exempelvis blir det fler konsulter och anställda i bemanningsföretag. Även byggsektorn gynnas."

Har du tips till kommuner i SBA-samarbetet som vill se en liknande utveckling?

"Hitachi Energy är som sagt motorn som möjliggör expansionen. För oss i kommunen är det av yttersta vikt att ha ett tätt samarbete, lyssna in varandras behov och få förståelse för varandras utmaningar. I över ett år har vi haft arbetsgrupper inom en rad områden med representanter från Ludvika kommun, Hitachi Energy och andra intressenter, där arbetet med kompetensförsörjningen är en prioriterad fråga."

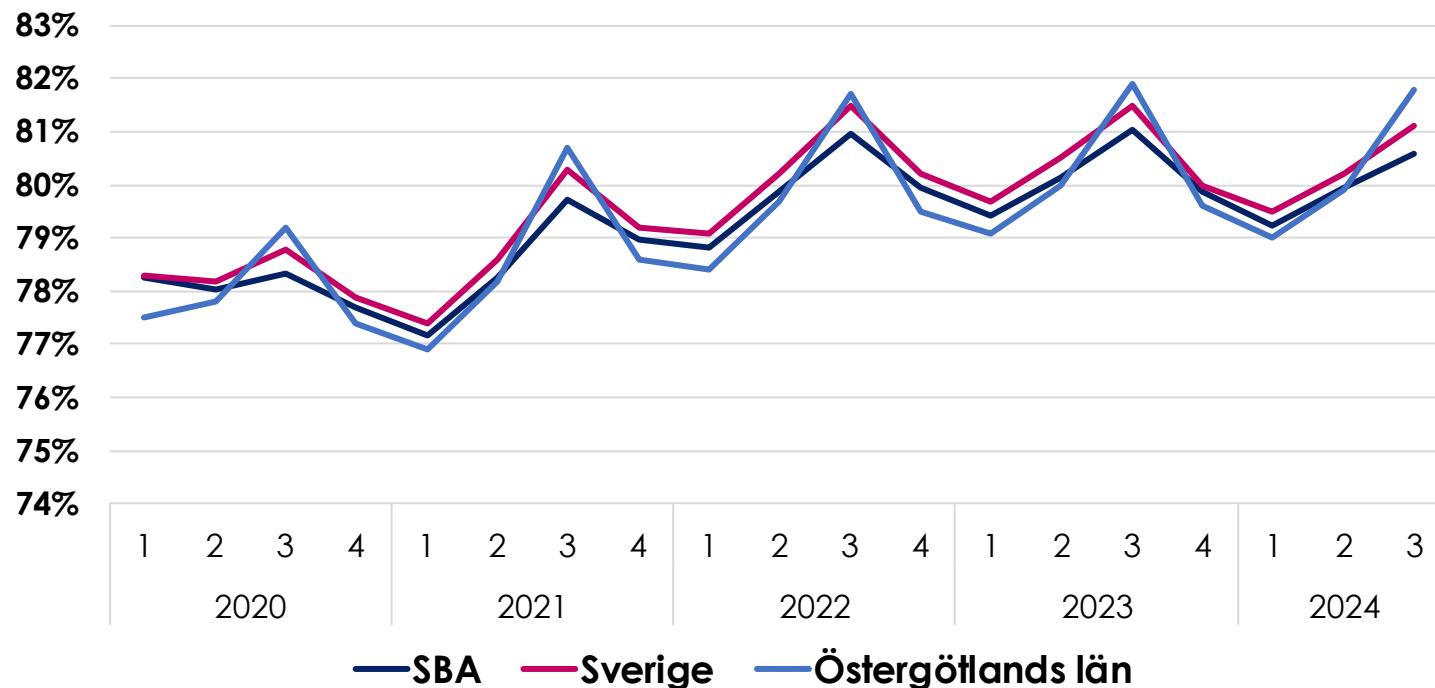


Sysselsättningsgrad

Sysselsättningsgraden i länet minskade något i årstakt

Sysselsättningsgrad

Andel sysselsatta av befolkningen 20-64 år



Källa: Statistiska centralbyrån (BAS)

- Sysselsättningsgraden i Östergötlands län minskade med 0,1 procentenheter jämfört med samma period förra året.
- Sedan senaste kvartalet har sysselsättningen ökat i länet samt i Linköpings och Norrköpings kommun, och detsamma gäller för både SBA-regionen och Sverige totalt. Den utvecklingen förklaras till stor del av säsongseffekt.

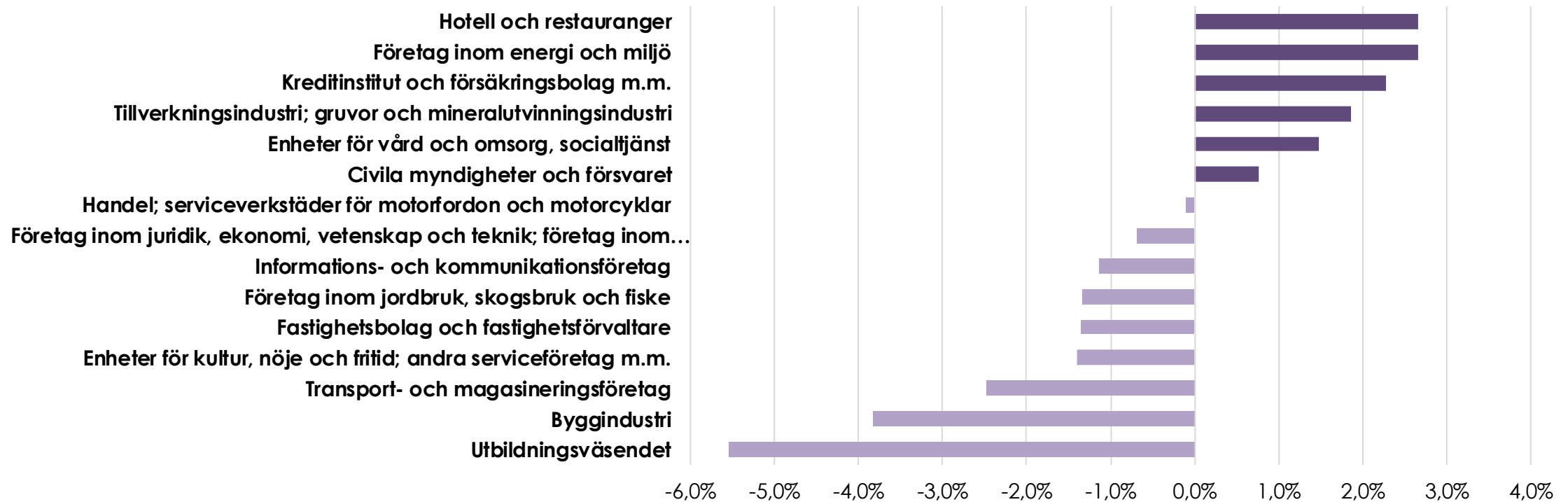
Sysselsättningsgrad	Sysselsättningsgrad 20-64 år		
	kv3 2024	Samma kvartal föregående år	Föregående kvartal
Sverige	81,1%	81,5%	80,2%
SBA	80,6%	81,0%	79,9%
Östergötlands län	81,8%	81,9%	79,9%
Linköpings kommun	81,1%	81,3%	77,7%
Norrköpings kommun	81,0%	81,1%	79,8%

Sysselsättning utifrån bransch

Störst ökning av sysselsatta inom hotell & restaurang samt energi & miljö

Procentuell förändring i sysselsättningsgrad per bransch

Jämförelse kv3 2024 med samma kvartal föregående år, SCB:s branschindelning

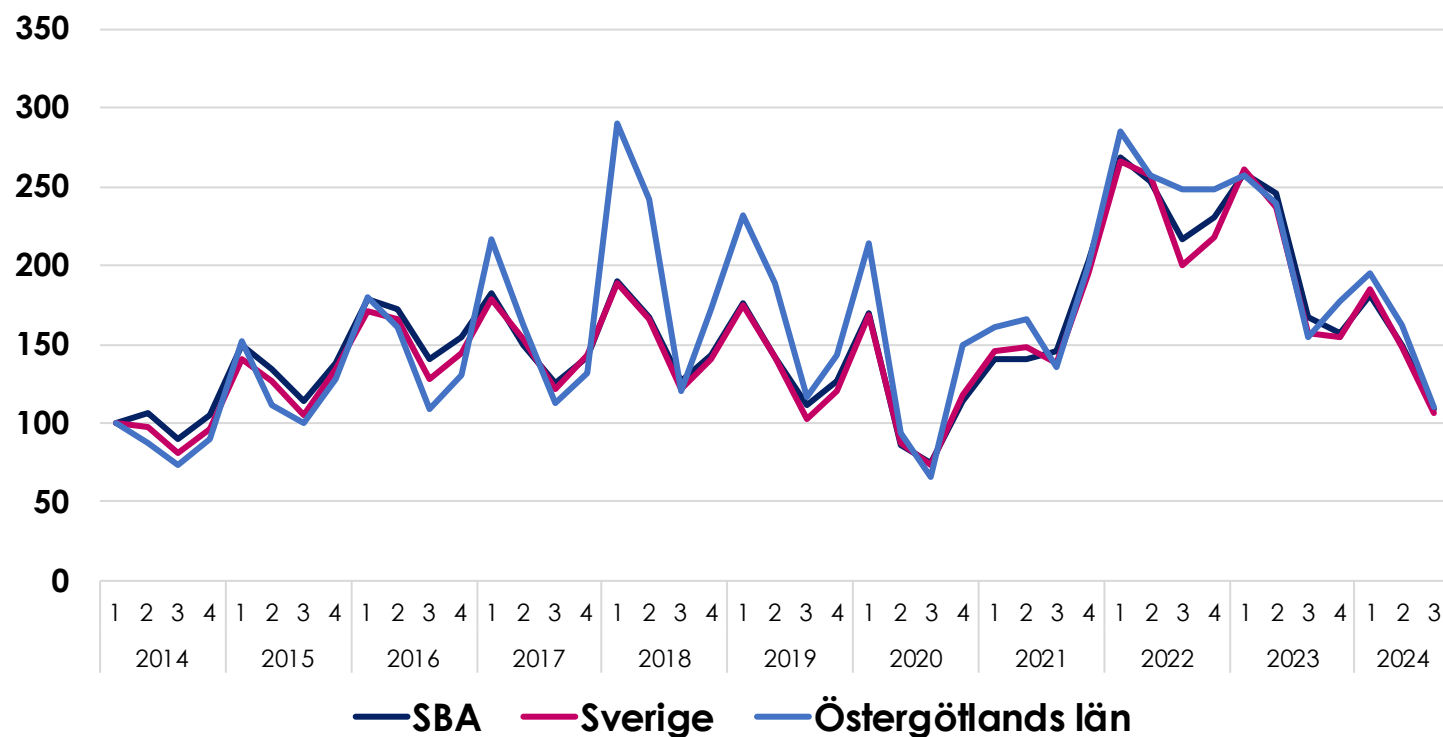


Lediga jobb

Antalet lediga jobb minskade

Nyanmälda platser 2014-2024

Index 100 = 2014 kv1



Källa: Arbetsförmedlingen

- Antalet lediga jobb minskade med ungefär 29 procent i Östergötlands län jämfört med samma kvartal förra året.
- Under 2023 och 2022 var det ovanligt många lediga jobb, men denna utveckling avstannat under 2024.
- I kvartalstakt minskade antalet lediga jobb i länet och i Linköpings och Norrköpings kommun.

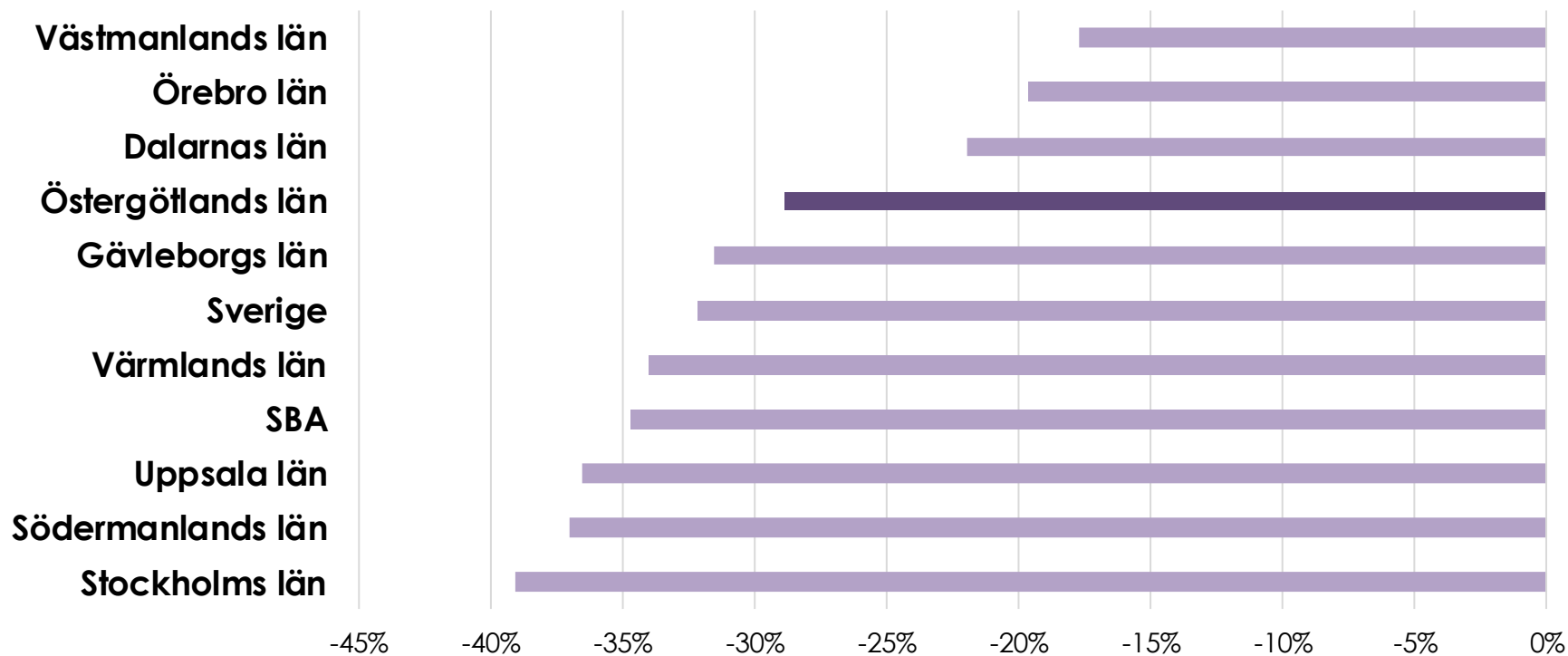
Lediga jobb	Antal	Förändring (%)	
	kv3 2024	Samma kvartal föregående år	Föregående kvartal
Sverige	229 199	-32,2%	-27,8%
SBA	113 120	-34,7%	-26,8%
Östergötlands län	10 594	-28,9%	-32,4%
Linköpings kommun	5 233	-17,0%	-10,8%
Norrköpings kommun	2 806	-36,3%	-27,9%

Lediga jobb per SBA-län

Lediga jobb minskade i årstakt i Östergötland, men mindre än i SBA-regionen

Antal utannonserade jobb

Förändring i procent kv3 2024 jämfört med samma kvartal föregående år



-28,9%

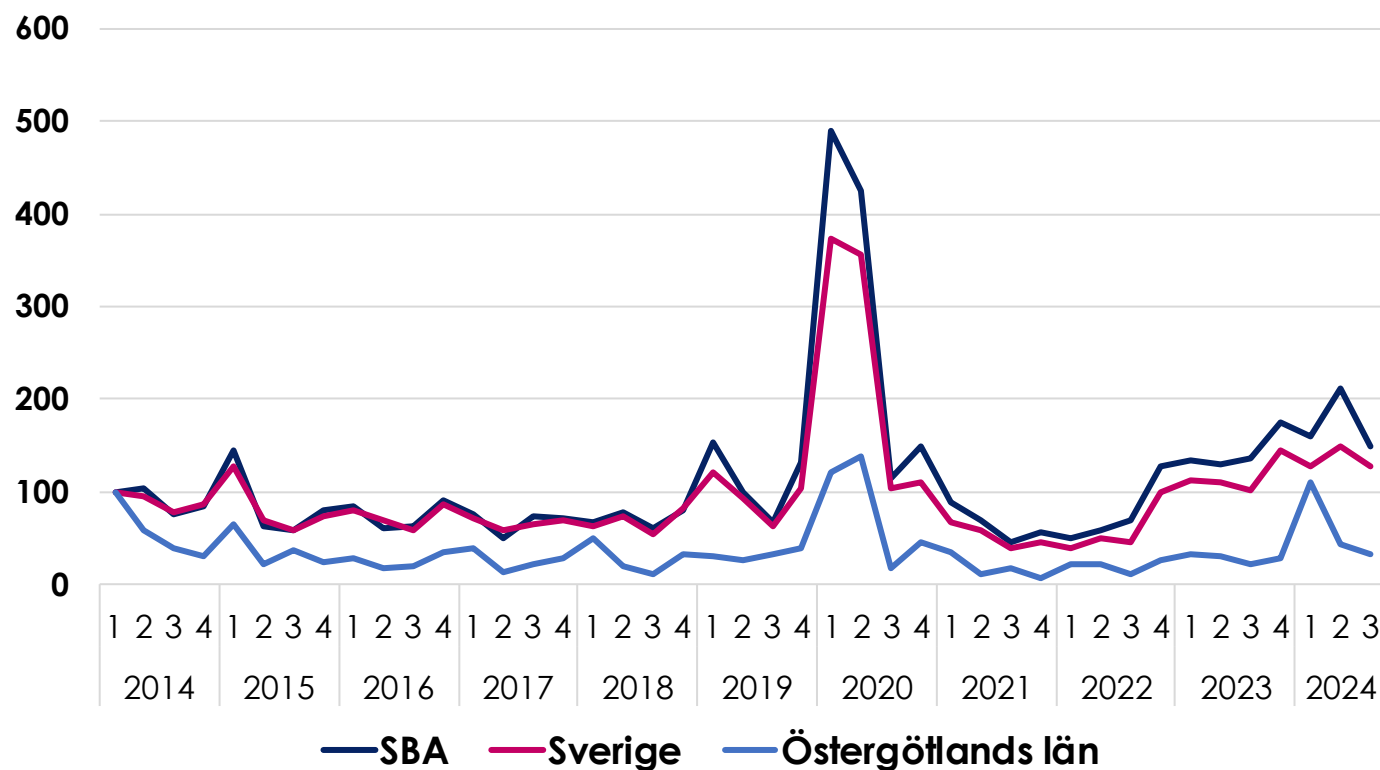
Antalet utannonserade jobb minskade med ungefär 29 procent i länet i årstakt.

Varsel

Varslen i Östergötland ökade i årstakt

Varslade personer, 2014-2024

Index 100 = 2014 kv1



Källa: Arbetsförmedlingen

- Varslen ökade med 48,4 procent i Östergötlands län jämfört med motsvarande kvartal året innan.
- Jämfört med föregående kvartal har varslen minskat med 22,1 procent.

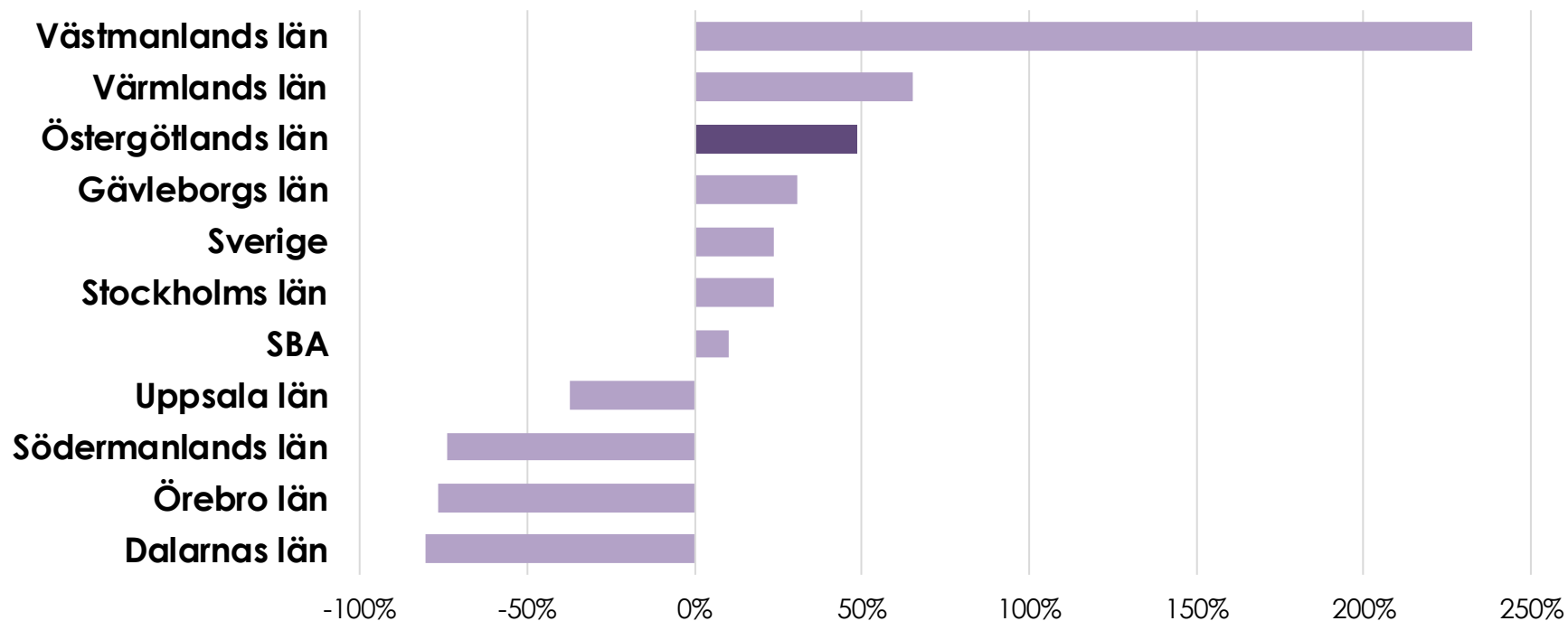
Varslade personer	Antal	Förändring (%)	
	kv3 2024	Samma kvartal föregående år	Föregående kvartal
Sverige	16 640	23,8%	-15,4%
SBA	9 839	10,1%	-29,3%
Östergötlands län	408	48,4%	-22,1%

Varsel per SBA-län

Ökande antal varsel i Östergötlands län

Varslade personer

Förändring i procent kv3 2024 jämfört samma kvartal föregående år



48,4%

Antalet varslade personer ökade med 48 procent i länet under det tredje kvartalet, jämfört med samma period året innan.

3

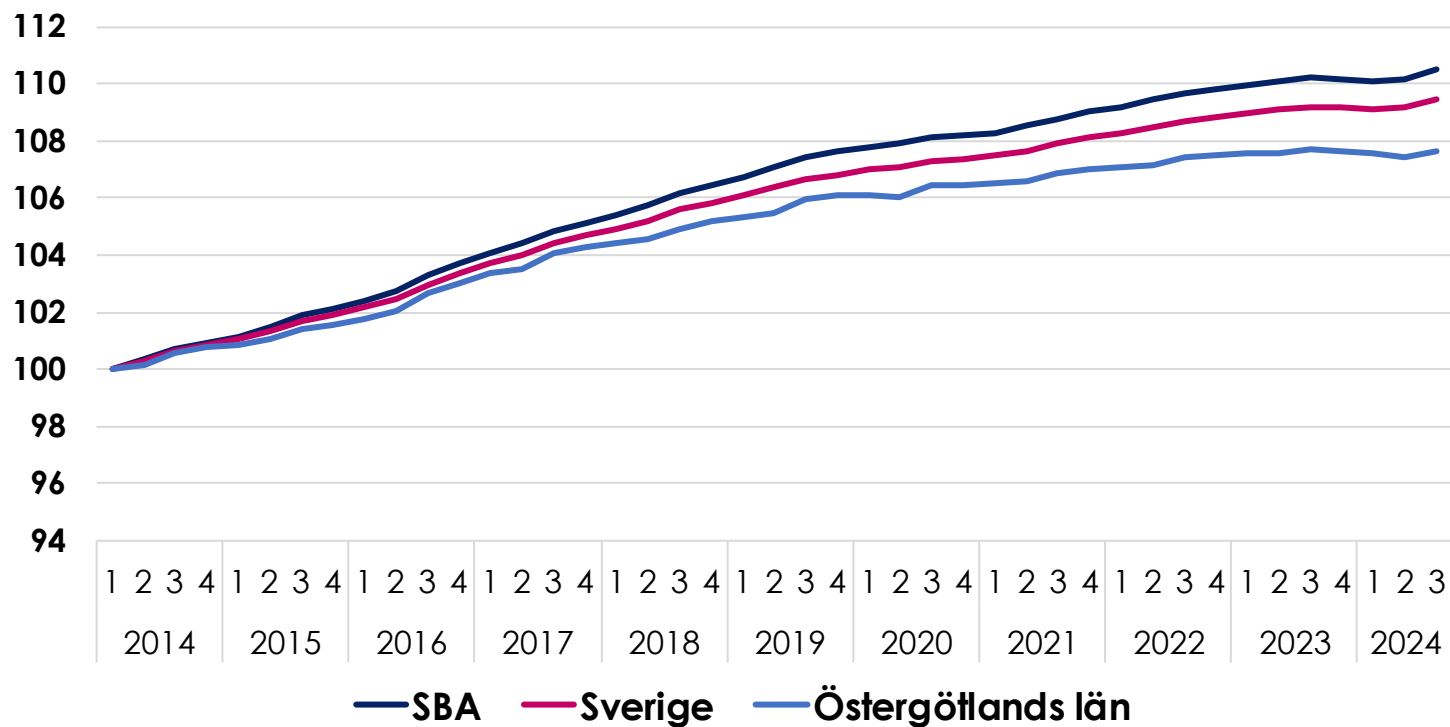
TILLVÄXT OCH PRODUKTIVITET

Antal invånare

Antalet invånare kvar på en oförändrad nivå

Befolkningsutveckling

Index 100 = 2014 kv1



Källa: Statistiska centralbyrån

- Antalet invånare i Östergötlands län låg kvar på en nära på oförändrad nivå tredje kvartalet 2024 jämfört med samma period förra året.
- Befolkningen ökade med 0,3 procent i Linköpings kommun men minskade med 0,2 procent i Norrköpings kommun.

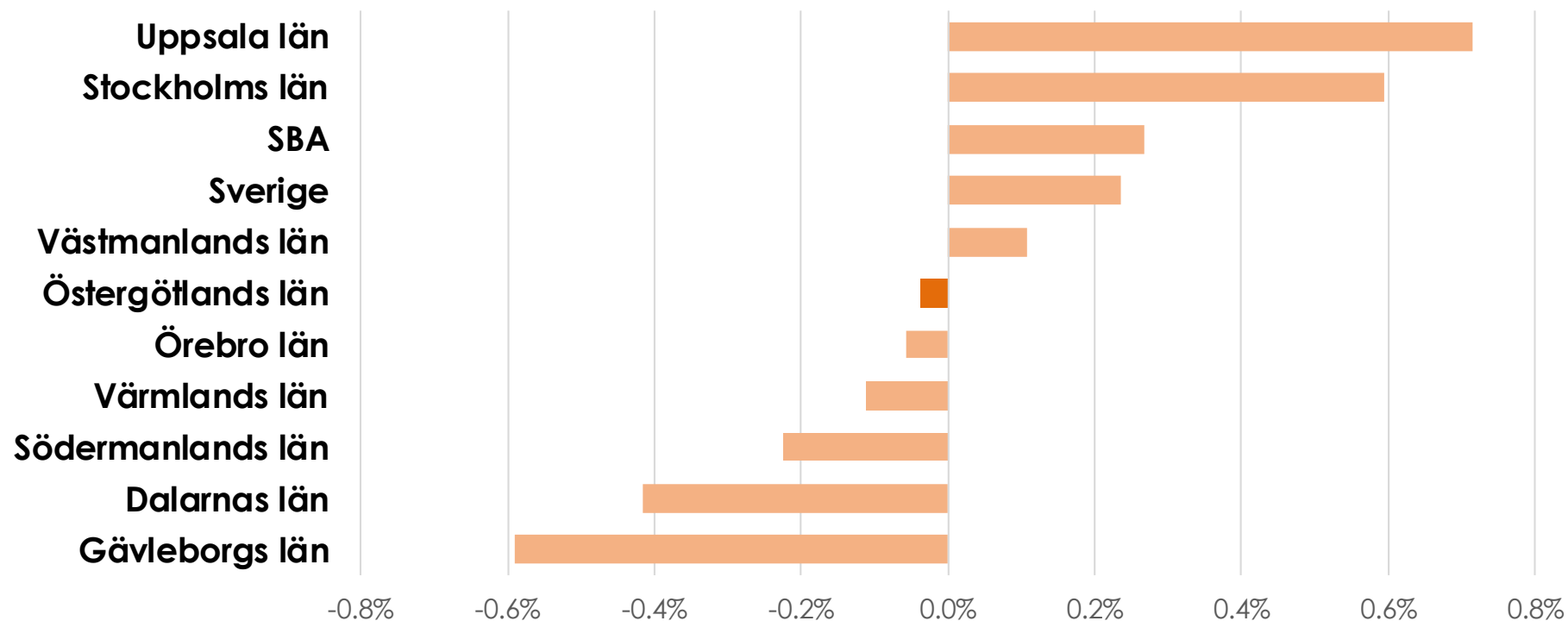
Befolkning	Antal	Förändring (%)	
	kv3 2024	Samma kvartal föregående år	Föregående kvartal
Sverige	10 582 576	0,2%	0,3%
SBA	5 095 362	0,3%	0,3%
Östergötlands län	472 529	0,0%	0,2%
Linköpings kommun	167 994	0,3%	0,7%
Norrköpings kommun	144 932	-0,2%	0,0%

Antal invånare

Invånarantalet nära oförändrat i länet vilket är svagare än hela SBA-regionen

Befolkningsökning

Förändring i procent kv3 2024 jämfört med samma kvartal föregående år



0,0%

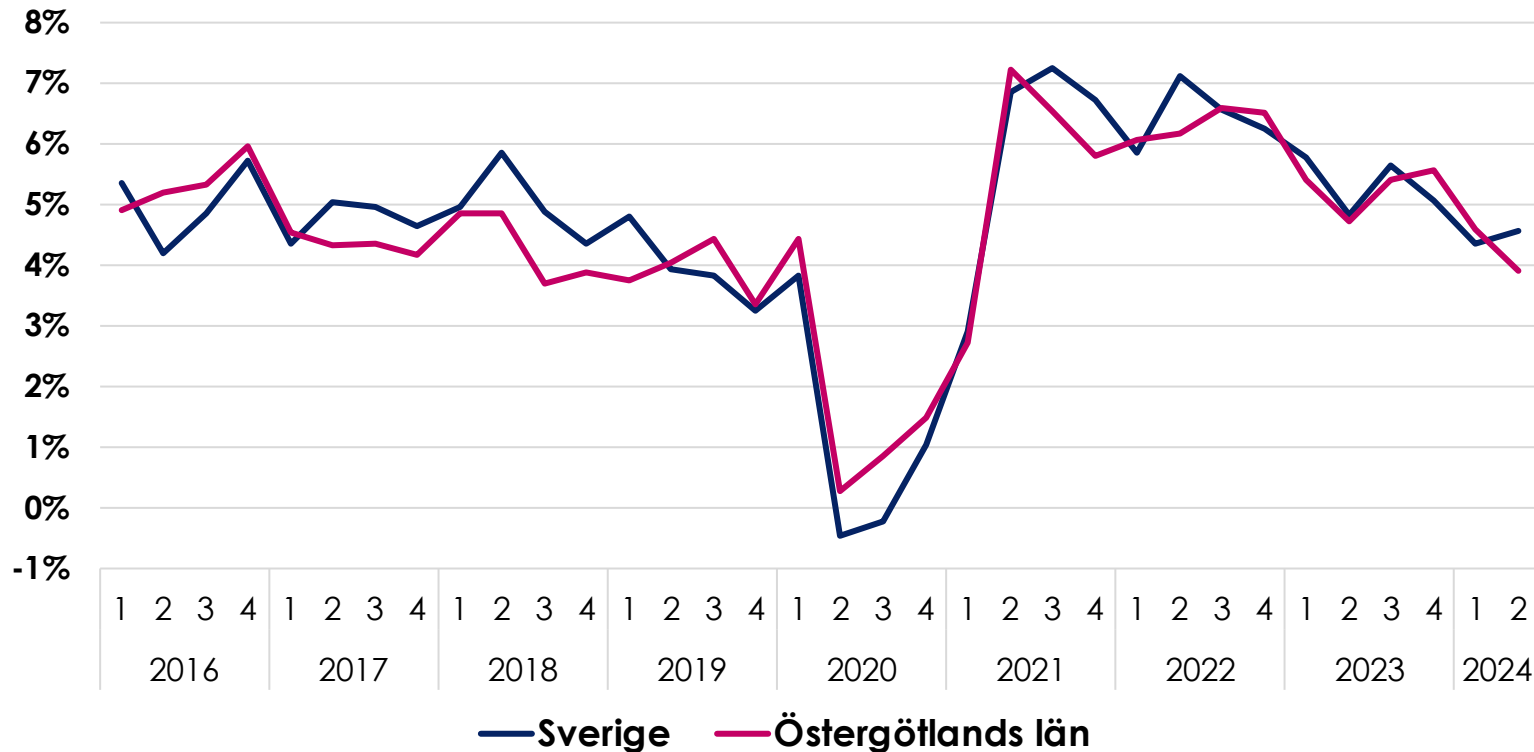
Befolkningen var nära på oförändrad i länet under kvartalet jämfört med samma kvartal året innan.

Lönesumma

Lönesumman ökade jämfört med samma kvartal föregående år

Lönesumma tillväxt

Förändring i procent motsvarande kvartal året innan



3,9%

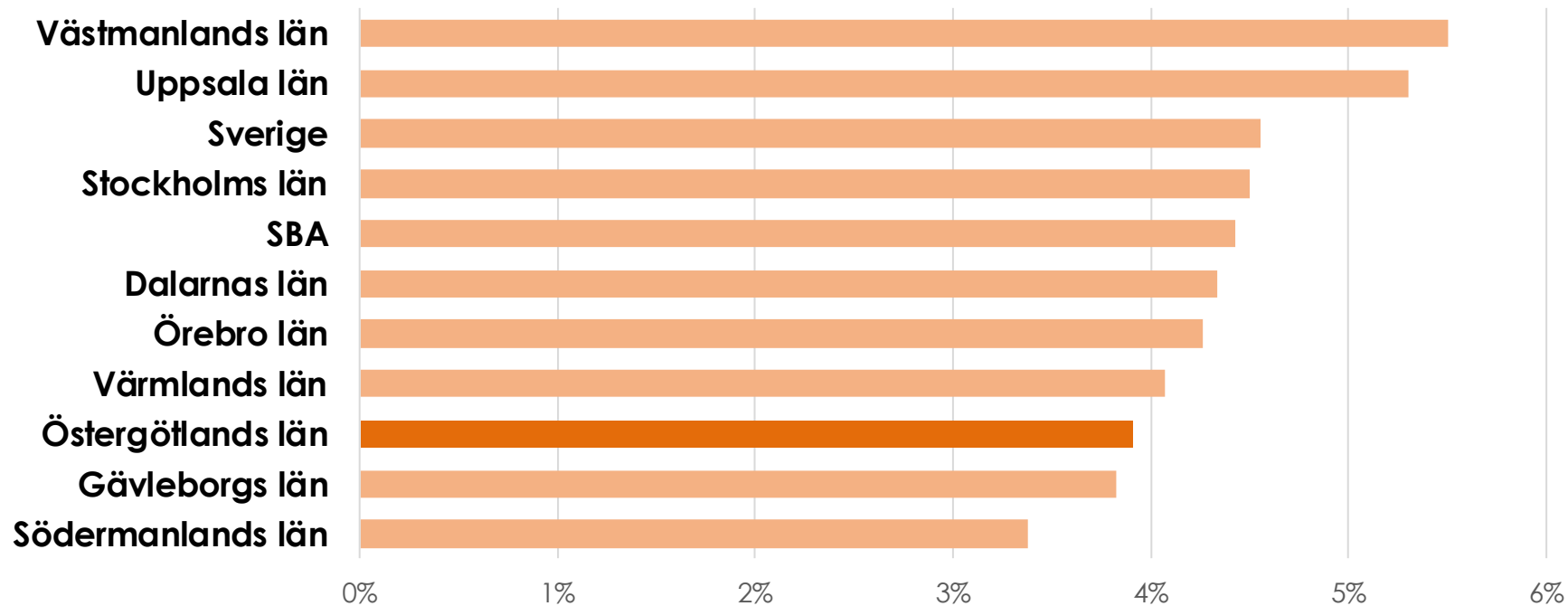
Lönesumman i länet är 4 procent högre jämfört med motsvarande period förra året.

Lönesumma

Lönesumman ökade mindre än för SBA-regionen som helhet

Procentuell förändring total lönesumma

Jämförelse kv2 2024 med motsvarande kvartal året innan



Källa: Statistiska centralbyrån (Lönesummor nattbefolkning, arbetsgivaravgifter och preliminär Askatt, LAPS)



KOMMUNERNA I LÄNET

Företagande

Kommunerna i Östergötlands län

	Nyföretagande	
	Antal 2024 kv3	Förändring (%) Samma kvartal föregående år
Valdemarsvik	12	500%
Ödeshög	5	67%
Kinda	9	29%
Linköping	174	9%
Mjölby	21	5%
Finspång	13	0%
Motala	33	0%
Norrköping	148	-9%
Åtvidaberg	9	-18%
Ydre	2	-33%
Söderköping	10	-41%
Boxholm	4	-50%
Vadstena	2	-50%

Arbetsmarknad

Kommunerna i Östergötlands län

	Nyanmälda platser	
	Antal 2024 kv3	Förändring (%) Samma kvartal föregående år
Åtvidaberg	244	-1%
Linköping	5 233	-17%
Kinda	197	-21%
Ödeshög	94	-21%
Mjölby	495	-35%
Norrköping	2 806	-36%
Finspång	491	-39%
Motala	673	-43%
Vadstena	94	-45%
Valdemarsvik	152	-50%
Boxholm	34	-56%
Ydre	12	-64%
Söderköping	69	-71%

Arbetsmarknad

Kommunerna i Östergötlands län

	Arbetslöshet (antal personer)	
	Antal	Förändring (%)
	2024 kv3	Samma kvartal föregående år
Vadstena	160	-0,6%
Finspång	763	1,7%
Söderköping	320	2,6%
Valdemarsvik	222	4,2%
Norrköping	6 782	4,4%
Motala	1 490	7,3%
Linköping	5 127	7,6%
Kinda	195	11,4%
Ydre	55	12,2%
Mjölby	784	15,8%
Åtvidaberg	281	16,6%
Ödeshög	112	16,7%
Boxholm	150	30,4%

	Arbetslöshet (andel av arbetskraften)	
	% av arbetskraften	Förändring (p.e.)
	2024 kv3	Samma kvartal föregående år
Ydre	3,5%	0,4
Kinda	4,2%	0,4
Ödeshög	4,6%	0,7
Söderköping	4,6%	0,1
Vadstena	4,9%	0,0
Åtvidaberg	5,3%	0,9
Mjölby	5,5%	0,8
Boxholm	5,8%	1,4
Linköping	6,0%	0,4
Valdemarsvik	6,9%	0,4
Motala	7,2%	0,5
Finspång	7,3%	0,2
Norrköping	9,1%	0,3

Befolkning

Kommunerna i Östergötlands län

	Befolkning	
	Antal 2024 kv3	Förändring (%) Samma kvartal föregående år
Vadstena	7 489	0,6%
Mjölby	28 716	0,5%
Linköping	167 994	0,3%
Åtvidaberg	11 443	0,2%
Valdemarsvik	7 553	-0,1%
Norrköping	144 932	-0,2%
Söderköping	14 825	-0,4%
Boxholm	5 494	-0,5%
Motala	43 594	-0,5%
Ödeshög	5 244	-0,5%
Kinda	9 960	-0,5%
Finspång	21 654	-0,7%
Ydre	3 631	-1,0%

Metodbeskrivning och datakällor

Företagskonkurser

Statistiken produceras av Tillväxtanalys. Konkurser beslutade av tingsrätt gällande aktiebolag, handelsbolag m.m och enskild firma. Personliga konkurser ingår ej. För flerarbetsställe företag gäller att konkurser registrerats för den region där huvudkontoret ligger. Konkursen kan även ha drabbat andra regioner. Antalet konkurser av detta slag är mycket få.

Nya företag

Statistik över nystartade företag hämtas från Bolagsverkets register över nyregistrerade företag. I antalet nystartade företag ingår utöver helt nystartade företag därför också ägarbyten, ändringar av juridisk form eller andra ombildningar. Företagsformerna som ingår är Aktiebolag, Handelsbolag, Kommanditbolag och Enskilda näringsidkare.

Arbetslösa

Statistiken över arbetssökande omfattar personer inskrivna vid Arbetsförmedlingen. Statistiken omfattar personer mellan 16-65 år. Arbetsförmedlingens verksamhetsstatistik ska inte förväxlas med den officiella arbetsmarknadsstatistiken som tillhandahålls av Statistiska centralbyrån (SCB).

Nyanmälda platser/lediga jobb

Under perioden anmälda platser på arbetsförmedlingen med minst 10 dagars varaktighet.

Sysselsatta

I tidigare utgåvor av konjunkturrapporten användes statistik från SCBs urvalsundersökning AKU för att beräkna sysselsättningen. Från kv1 2024 används istället registerdata från SCB, Befolkningens arbetsmarknadsstatus (BAS) för den folkbokförda befolkningen i åldern 20-64 år. Skillnader mot tidigare rapporter förklaras av ny metod. I denna rapport motsvaras kvartal 3 av augustisiffran.

Varsel

Varselstatistiken bygger på sammanställningar av varsel som görs av Arbetsförmedlingen. Arbetsgivare som tänker genomföra driftsinskränkning som berör minst fem arbetstagare ska skriftligen varsla arbetsförmedlingen i det län där driftsinskränkning är aktuell. Detta gäller också om driftsinskränkning under en period av 90 dagar kan antas medföra att antalet uppsägningar blir minst 20. Arbetsgivare som lägger varsel måste endast ange län, vilket innebär att det inte alltid finns en kommun angiven. Det innebär att antalet varsel på kommunnivå ibland är underskattat. I denna rapport har antalet varsel justerats ned för Sverige som helhet, för SBA länen sammanräknat samt för Örebro län. Det officiella antalet varslade i Sverige är 25 674 personer, denna exceptionellt höga

siffra beror dock på det privata vårdföretaget Humana Assistans AB med säte i Örebro län som förlorat tillståndet att bedriva bland annat hemtjänst och personlig assistans. Drygt 11.000 personer på Humana assistans har varslats, vilket ger en siffra för SBA på 19 645. Eftersom verksamheter och personal i företaget troligen övergår i kommunal regi och varslen inte kommer att effektueras har vi valt att räkna bort varslen från Humana assistans i rikssiffran, siffran för SBA liksom för Örebro län.

Befolkning

SCB:s register över totalbefolkningen (RTB) får fem gånger i veckan (morgonen efter varje vardag) aviseringar från folkbokföringen. Utgångsmaterialet för uppgifterna är de rapporter om födselar, dödsfall, flyttningar, civilståndsändringar och medborgarskapsändringar som skattekontoren lämnar till Skatteverket.

Lönesummor

Statistiken belyser nivå och utveckling av lönesummor, arbetsgivaravgifter och preliminär A-skatt och bygger på LAPS. LAPS är en totalundersökning som baseras på skattedeclarationer från företag. Kopplingar görs till Företagsdatabasen (FDB) och lönestatistiken för statlig sektor (KLS). Redovisningen görs främst efter sektor och näringsgren.

Konjunkturrapporten

...är utgiven av Stockholm Business Region och publiceras fyra gånger per år. Rapporten omfattar Stockholms län, Uppsala län, Södermanlands län, Östergötlands län, Örebro län, Västmanlands län, Gävleborgs län och Dalarnas län.

Statistiken bygger på uppgifter från Statistiska centralbyrån, Arbetsförmedlingen och Bolagsverket.

I rapporten jämförs främst utvecklingen med samma kvartal föregående år, exempelvis kvartal 1 jämförs med kvartal 1 tidigare år osv.

Läs samtliga konjunkturrapporter som tas fram inom ramen för partnerskapet **Stockholm Business Alliance** här: <https://stockholmbusinessalliance.se/material/?cat=konjunkturrapporter>

Vid frågor kontakta: Maria Kenney, Stockholm Business Region
maria.kenney@stockholm.se

