

VERKSAMHETS-  
PLAN FÖR  
**STOCKHOLM**  
**BUSINESS**  
**ALLIANCE 2025**



# ÖÅHZN

<b>1. Inledning</b>	3
<b>2. Övergripande målsättning</b>	6
<b>3. Omvärlden</b>	8
Osäkerheten består	8
Hopp om starkare ekonomisk återhämtning under 2025	8
EU:s konkurrenskraft kontra USA och Kina i fokus	8
Geopolitisk osäkerhet skapar ny affärslogik	8
Den gröna omställningen – en utmaning och en möjlighet	9
”Sverigebildens” utveckling viktig för Stockholmsregionen	9
<b>4. Företagsklimat</b>	10
Insatser som kommer genomföras under året	10
Mål för verksamhetsområdet under 2025	10
<b>5. Investeringsfrämjande arbete</b>	12
Prioriteringar av sektorer	12
Mål under året	13
<b>6. Internationell marknadsföring</b>	15
<b>7. Övergripande ansvarsområden och roller</b>	16
Gemensamt ansvar	16
Medlemskommunernas ansvar: inneha offertberedskap för investeringar	16
Medlemskommunernas ansvar inom Företagsklimatarbetet	16
SBR tillhandahåller kompetens och resurser för SBAs uppdrag	16
<b>8. Utvecklingsarbete under 2025</b>	18
Aktiviteter under året	18
<b>9. SBA-samarbetet</b>	19
Styrgrupp	19
Arbetsgruppen	19
Råd, företagsklimat-/etablerings-/kompetens-	19
Intern kommunikation	19
Budget 2025	19
<b>Bilaga – Fokusområden inom det investeringsfrämjande arbetet</b>	22
Impact-investeringar eller hållbara investeringar	
Tech	
Life science	
Expansion/ Retention/avancerad tillverkning	
Batterivärdekedjan	
Infrastruktur (inkl. kritisk infrastruktur)	
Bostadsbyggande	
Proptech och contech	
Internationell tillgänglighet	
Logistik	
Kreativa industrier och retail	
Hotell – besöksnäringensrelaterade investeringar	
Datacenter	
Etableringsservice 2025	
Sustaintech and Advanced Materials	

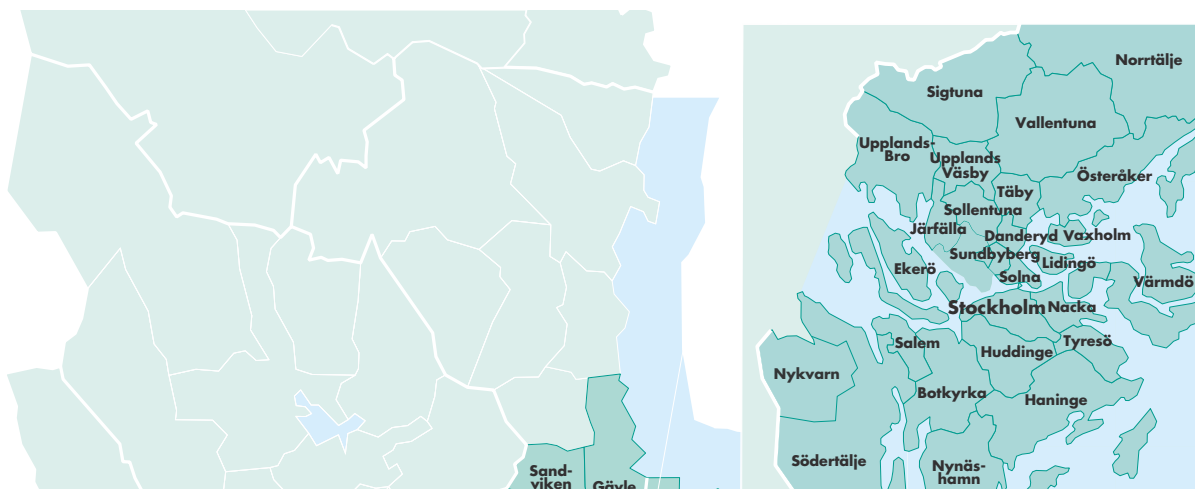
# SAMARBETE ÄR VÄGEN FRAMÅT

Vi lever i en turbulent tid med utmaningar på många fronter, ekonomiskt och geopolitiskt med flera konflikter i vår omvärld. Samtidigt finns det behov av stora satsningar i infrastruktur, energi till industrin, digitalisering och grön omställning. För att lyckas möta utmaningarna och behoven behövs ett välutvecklat samarbete, att ingå i ett sammanhang med likasinnade aktörer med gemensamt mål för att nå framgång på lång sikt. Detta gäller nationer så som kommuner.

**Näringslivssamarbete mellan kommuner och en samlad marknadsföring av en regions styrkor är en förutsättning för att kunna vara framgångsrik i den internationella konkurrensen om investeringar, företag och talanger.** För att kunna möta den internationella konkurrensen bildades 2006 samarbetet Stockholm Business Alliance (SBA) mellan kommuner i den större Stockholmsregionen. Syftet med SBA-samarbetet sedan starten är att utveckla näringslivsarbetet mellan kommuner i Stockholmsregionen med fokus på att öka tillväxten. I nuläget är 55 kommuner i nio län medlemmar.



# SAMARBETE ÄR VÄGEN FRAMÅT



# 55

**FÖR ATT KUNNA MÖTA DEN INTERNATIONELLA KONKURRENSEN BILDADES SAMARBETET STOCKHOLM BUSINESS ALLIANCE (SBA) MELLAN KOMMUNER I DEN STÖRRE STOCKHOLMSREGIONEN.**

**I NULÄGET ÄR 55 KOMMUNER I NIO LÄN MEDLEMMAR.**



FOTO: FONDAFOND

**Näringslivsbolaget i Stockholms stad, Stockholm Business Region (SBR) har uppdraget att driva och samordna SBA med verksamhetsområdena företagsklimat, investeringsfrämjande verksamhet samt internationell marknadsföring.**

SBA-samarbetet är inne i sin fjärde avtalsperiod 2021-2025 och denna verksamhetsplan beskriver arbetet under sista avtalsåret i denna period, 2025.

Alla kommuner har ett gemensamt mål i att ha ett gott företagsklimat för de lokala företagen. Det är allmänt vedertaget och något som alla anstränger sig för att uppnå. Inom området finns flera mätningar men där SBAs mätning och ranking med start 2005 har fått stort genomslag och också fått stort gehör och intresse av medlemskommunerna. Undersökningen mäter servicen för gruppen företag som varit i kontakt med kommunen inom sju myndighetsområden under året. Sammantaget NKI har sedan starten år 2005 ökat från 63 till 76 år 2023. **Resultatet visar på förbättringsarbetet inom samarbetet och kraften hos de samlade kommunerna i viljan att bli bättre och flytta positionerna framåt.** Även området upphandling mäts sedan 2021 och ligger fortfarande i början av sin utvecklingskurva. Konferenserna inom området är uppskattade och eventet med prisutdelning i Gyllene Salen, Stockholms stadshus är ett viktigt tillfälle att synliggöra framgången i samarbetet.

Utifrån ett gott företagsklimat är förutsättningarna större att kunna attrahera utländska investeringar och företag till sin kommun. **Strategin för det investeringsfrämjande arbetet med att attrahera utländska investeringar är att fokusera på de styrkeområden där Stockholmsregionen har sitt främsta erbjudande till investerare internationellt och där vår region ligger i framkant.** Dessa sektorer är Tech, Life Science, avancerad tillverkning, infrastruktur och logistik. De utländska företag som etablerat sig i regionen ger positiva kringeffekter,

inte bara till den solitära kommunen utan till ett större geografiskt område i form av underleverantörer, de anställdas boende m m. En företagsetablering i t ex Västerås ger positiv ekonomisk utväxling för hela den större Stockholmsregionen. Som kommun kan man ha olika fördelar som attraherar olika grupper. En del som boendekommuner medan andra kan ta emot större företagsetableringar.

**Stockholmsregionen har en stark position som en av världens mest innovativa och attraktiva platser för investerare, företag och talanger.** Konkurrenten är stor mellan storstadsregioner i världen varför behovet av en spetsig internationell marknadsföring där Stockholmsregionens styrkor synliggörs är essentiell. Stockholmsregionens styrkor finns i SBAs arbete med ett gott företagsklimat som en grund för investeringar, där intressanta företag lockar internationella talanger och varefter en lyckad marknadsföring ger regionen ett anseende som kan kapitaliseras i en position som den etablerade, globalt ledande region den större Stockholmsregionen är. **SBRs uppgift är att paketera de samlade styrkorna för den större Stockholmsregionen och välja rätt kanaler för att kunna nå utvalda, prioriterade målgrupper.**

SBA marknadsförs utomlands som en region, Stockholmsregionen, mot investerare utifrån varumärksplattformen Stockholm – The Capital of Scandinavia. Genom att SBAs medlemskommuner gemensamt står bakom detta varumärke ökar genomslagskraften och därmed ökar den internationella kändedomen om Stockholmsregionen hos internationella talanger och investerare. Stockholmsregionens styrkor ligger till grund för detta arbete där hållbarhet och Stockholmsregionens framstående position kopplat till den gröna omställningen är ett övergripande bärande element.



## ÖVERGRIPANDE **MÅLSÄTTNING**

Genom SBA-samarbetet skapar vi bättre förutsättningar för ökad konkurrens och ekonomisk tillväxt i medlemskommunerna, stärker stockholmsregionens internationella position som attraktiv plats för investeringar, företag och talanger samt förbättrar företagsklimatet till lokala företag.



# LÅNGSAM ÅTERHÄMTNING

## Osäkerheten består

Under 2025 förväntas den globala osäkerheten kvarstå, vilket skapar en fortsatt utmanande omvärldssituation. Den globala ekonomiska återhämtningen prognostiseras ske långsamt, med en stegvis förbättring av tillväxten där riskerna förblir höga. Denna långsamma återhämtning påverkar nationer och svenska kommuners ekonomi och skapar en utmanande ekonomisk miljö. För SBA-kommunerna innebär detta behov av prioriteringar och en ökad betydelse av samarbeten som kan underlätta näringslivets återhämtning och tillväxt.

**Stockholm Business Alliance (SBA) kommer i denna kontext att bidra med att stärka regionens attraktionskraft för investeringar, främja företagstillväxt och förbättra företagsklimatet.**

Arbetet blir avgörande för att möta de ekonomiska utmaningarna och framtidssäkra Stockholmsregionens attraktionskraft. Samverkan mellan offentlig sektor och näringslivet blir kritisk för att främja innovation, nyföretagande och arbetsmarknadens stabilitet, särskilt i en tid när företagens möjligheter att investera och expandera är begränsade. SBAs insatser inom investeringsfrämjande och talangattraktion kommer att vara centrala för att möta de effekter den långsamma återhämtningen och den osäkra omvärlden har på regionens näringsliv och kommunekonomi.

## Hopp om starkare ekonomisk återhämtning under 2025

Efter en period av svag ekonomisk tillväxt både globalt och nationellt under 2023 och 2024 ser ekonomin ut att gå mot en återhämtning under 2025. Prognoser från IMF och Konjunkturinstitutet indikerar att tillväxten för både världsekonomin och den svenska ekonomin förväntas öka under det kommande året.

Stockholmsregionen beräknas få en tillväxt på 2,0 % under 2025, en betydande förbättring från de blygsamma 0,5 % som förväntas för 2024. Denna utveckling speglar en allmän trend där både arbetsmarknaden och inflationen tros stabiliseras, och tillväxten för Sverige som helhet väntas öka.

Även Östra Mellansverige och Norra Mellansverige, väntas se en positiv utveckling, även om tillväxttakten

för dessa områden inte riktigt prognosticeras nå samma nivå som Stockholmsregionen.

## EU:s konkurrenskraft kontra USA och Kina i fokus

I takt med att det ekonomiska läget har förbättrats något, hamnar strukturella långsiktiga frågor, så som tillväxt och produktivitet, högre på den politiska agendan. Detta syns i Sverige, med tillsättandet av Produktivitetskommissionen, och i Europa genom Mario Draghi, tidigare ordförande för Europeiska centralbanken och Italiens premiärminister, uppmärksammande rapport om EU:s konkurrenskraft. Rapporten visar att EU de senaste decennierna tappat i tillväxttakt i förhållande till Kina och USA på grund av försämrade produktivitet utveckling. Rapporten föreslår genomgripande policyförslag, t ex EU-integration inom innovation, energi och säkerhetsområdet. Dessa förslag kommer hamna i den offentliga debatten kommande år och påverka näringslivsklimatet.

**Glädjande nog, för SBA-regionens del, lyfts Sverige i rapporten som ett positivt exempel där produktiviteten har utvecklats väl, tack vare en stark techsektor. Detta skapar investeringsmöjligheter och kan också lyftas i olika sammanhang där SBA-regionen marknadsförs.**

## Geopolitisk osäkerhet skapar ny affärslogik

Ökad geopolitisk spänning i världen syns på flera håll, i Europa genom Rysslands krig mot Ukraina, den upptrappade handelskonflikten mellan USA och Kina och utvecklingen i mellanöstern. Inför 2025 finns betydande osäkerhet kring en ny amerikansk administrations agerande i internationellt viktiga frågor som säkerhet, handelshinder och klimatomställning.

Det säkerhetspolitiska läget har medfört ökat fokus på nationell säkerhet vid internationell handel och investeringar. Ett exempel är den nya svenska lag, som ger myndigheter rätt att granska och stoppa utländska direktinvesteringar inom skyddsvärd verksamhet. Liknande utveckling syns i flera länder.

För att säkra produktion av viktiga industrier på sin hemmamarknad, har flera regeringar infört nationella subventioner för att locka etableringar, t ex USA:s Inflation Reduction Act. EU har svarat med



liknande system genom t ex Net Zero Industry Act and Critical Raw Materials Act. Kina ger statsstöd exempelvis till företag i elbilsindustrin, vilket försvårar konkurrens från andra kontinenter. Utvecklingen innebär investeringsmöjligheter på vissa områden och ökad konkurrens för SBA-regionen till etableringar inom andra såsom batterivärdekedjan och Sustaintech under 2025 och kommande år.

## Den gröna omställningen – en utmaning och en möjlighet

De senaste årens höga energipriser i Europa och Sverige har blottlagt vikten av att öka takten i den gröna omställningen till koldioxidfria energikällor. EU har infört offensiv lagstiftning på området, som nu skall implementeras.

**Utvecklingen har potential att ge SBA-regionen en konkurrensfördel, givet Sveriges starka position inom grön omställning.** Detta bygger dock på regionens förmåga att fortsatt kunna ta emot etableringar inom detta område. Tillgång till grönt producerad el är en välkänd men fortsatt mycket viktig flaskhals.

## ”Sverigebildens” utveckling viktig för Stockholmsregionen

SBA-regionens position som en etablerad världsstad kvarstår och har under senare år bekräftats. Detta ger en bra grund för det fortsatta arbetet med att positionera Stockholmsregionen globalt med ökad genomslagskraft.

En utmaning för detta arbete är den upplevda inhemska osäkerheten, exempelvis gällande kriminalitet, och hur den påverkar arbetet med att föra ut budskap internationellt. Hur detta påverkar bilden av Sverige och SBA-regionen utomlands ska dock inte överskattas. Frågan får stor nationell uppmärksamhet samtidigt som bilden av Sverige varit stabil under 2023, vilket syns t ex i Svenska institutets mätning av Sverige bilden och SBRs mätning av Stockholms internationella position. Påverkan är större i det nationella och regionala självförtroendet.

Utifrån SBAs investeringsfrämjande uppdrag har Sverige bilden hos våra målgrupper stor påverkan på SBAs verksamhet. Framöver blir det än viktigare att följa utvecklingen och, där möjligt, tillsammans med andra aktörer bidra till en positiv utveckling.



# FOKUS PÅ ATT STÄRKA FÖRETAGSKLIMATET

Den vanligaste kontakten företagen har med kommunen är inom myndighetsutövning genom olika tillsyn och tillstånd samt upphandling. Det är därför SBA valt att fokusera på dessa områden för att stärka det lokala företagsklimatet.

En välfungerande myndighetsutövning är en förutsättning för ett bra företagsklimat. Enligt förvaltningslagen ska myndighetsärenden handläggas så enkelt, snabbt och kostnadseffektivt som möjligt utan att rättssäkerheten eftersätts.

**Företagens betyg för SBA-kommunernas myndighetsutövning har ökat från knappt godkänt (NKI 63 av 100) till stabilt högt (>NKI 70) och för 2022-års ärenden nåddes all time high för SBA med NKI 76.** Trots det anges lagar och myndighetsregler som ett av de största tillväxthindren enligt Tillväxtverkets undersökning "Företagens villkor och verklighet 2023". För att driva på önskad samhällsutveckling finns därför behov av att säkerställa att lagar och regler är relevanta, effektiva och i takt med tiden. Eftersom det ofta är kommunen och inte lagmakarna som möter innovationskraften från näringslivets är det viktigt med en nära dialog med statliga sektorsmyndigheter.

NKI-undersökningen visar på behov av att säkerställa en enhetlig myndighetsutövning både inom och över kommungränser. Vidare är långa handläggningstider och höga avgifter något som har stor negativ påverkan på kundnöjdheten, där det också krävs gemensamma insatser gällande digitalisering. Vi ser också att betyget generellt är lägre vid mer komplexa ärenden som omfattar flera myndighetsområden, t ex en företagsetablering.

Offentlig sektor upphandlar varor och tjänster för ca 800 miljarder kronor per år. Samtidigt får kommunens upphandlingar lågt betyg i Svenskt Näringslivs attitydundersökning gällande företagsklimatet. Mätområdet Upphandling, som SBA utvecklade 2019 genom Nöjd Upphandlingsindex, NUI har spridits snabbt till Sveriges kommuner.

SBA-kommunerna fick betyg 63 (av 100) på sin 0-mätning för Nöjd-Upphandlings-Index, NUI (2021). Det är ett knappt godkänt betyg, men på samma nivå som när vi startade NKI-undersökningen inom myndighetsutövning år 2006.

## Insatser som kommer genomföras under året:

- Fortsätta utveckla och koordinera SBA:s företagsklimatundersökning (NKI/NUI) i samverkan med Sveriges Kommuner och Regioner, SKR.
- Leda SBA:s Företagsklimatråd-råd (Linköping, Norrköping, Eskilstuna, Stockholm, Örebro, Västerås, Knivsta, Uppsala samt Gävle).
- Understödja kommunernas företagsklimatarbete genom t ex föredragningar/processledning baserat på företagsklimat-undersökningen.
- Genomföra en konferens under hösten med tjänstepersoner från berörda mätområden.
- Genomföra en konferens (i Stockholm stadshus) med politiker och ledande tjänstemän under våren.
- Utifrån kommunernas behov stödja kommunernas dialog med sektorsmyndigheter för att understödja en ändamålsenlig myndighetsutövning.

## Mål för verksamhetsområdet under 2025:

- Kommuner bör eftersträva att nå högt kundbetyg inom samtliga undersökta myndighetsområden, dvs minst NKI 70 (skala 0-100).
- Komma igång med/öka sitt betyg för Nöjd-Upphandlings-Index, NUI.
- Använda NKI/NUI-undersökningen som ett verktyg för verksamhetsutveckling.



# INVESTERINGSFRÄMJANDE ARBETE



FOTO: JULIA DONKA

**SBA-samarbetet spelar en viktig roll i att skapa förutsättningar för att medlemskommunerna ska kunna utveckla sina kärnområden och samtidigt attrahera strategiska investeringar till regionen.**

Genom dessa insatser kan regionens långsiktiga hållbara tillväxt stärkas.

Behoven och kompetensen kring investeringsfrämjande varierar mellan medlemskommunerna. För att möta detta och säkerställa att alla kommuner kan dra nytta av SBAs spetskompetens kommer vi att fortsätta utveckla gemensamma kunskapshöjande insatser. Dessa insatser är centrala för att stärka förmågan att identifiera och dra nytta av investeringsmöjligheter. Samtidigt följer vi noggrant utvecklingen av den globala konjunkturen och hur investeringsfrämjandet för Europa förändras. För att säkerställa att våra insatser är effektiva analyseras kontinuerligt vilka sektorer som har bäst potential att attrahera utländska investeringar och etableringar i regionen.

**En viktig grundläggande förutsättning för investeringsfrämjandet är analys och paketering av statistik för att synliggöra effekterna av det investeringsfrämjande arbetet, vilket kommer att fortsätta och fördjupas under kommande år.**

Normalt följer FDI-investeringar den övriga ekonomins utveckling. Utvecklingen för 2025 är svår att prognosticera. SBA-regionen står sig stark i förhållande till andra regioner i Europa, samtidigt som Europas konkurrenskraft i förhållande till andra länder försämrats över tid.

## Prioriteringar av sektorer

**Stockholmsregionen har starka förutsättningar inom nyckelsektorer som tech, life science, infrastruktur, avancerad tillverkning, internationell tillgänglighet och logistik.** Dessa områden är kritiska för att driva hållbar tillväxt och stärka regionens konkurrenskraft.

Impact-investeringar eller hållbara investeringar. Att investera hållbart innebär att man lägger till en ny dimension d v s påverkan till den traditionella bedömningsmodellen som involverar risk och avkastning. Hållbara investeringar tar både hänsyn till bolagets vinst och hur den genereras och går tvärs igenom alla sektorer nedan.

### De sektorer som har högsta prioritet är:

- 1. Tech.** Stockholmsregionen har blivit en framstående hubb för tech och innovation i Europa, och det finns flera förutsättningar som har bidragit till denna framgång; vi har starka lärosäten inom tech, vi har en väl utvecklad digital infrastruktur och vi har ett väl utvecklat ekosystem för techbolag och startups. Inom tech finns många olika vertikaler där vi väljer att prioritera de som är extra starka i regionen.
- 2. Life science:** Regionen är ett ledande kluster inom life science, med stark akademisk och företagsnära. Genom att attrahera internationella investeringar kan vi stärka innovationer inom medicinteknik och bioteknik samt få nya produktionsanläggningar vilket i sin tur skapar fler arbetstillfällen och ökad internationell konkurrenskraft.
- 3. Avancerad tillverkning:** Med globalt fokus på digitalisering och hållbarhet har Stockholmsregionen potential att bli ledande inom avancerad tillverkning och batterivärdekedjan och energiområdet. Genom utländska investeringar kan vi stärka innovationer inom produktion och främja grön omställning.
- 4. Infrastruktur:** För att möta framtidens tillväxt och främja hållbar utveckling är investeringar i infrastruktur avgörande. Internationella investeringar kan möjliggöra större projekt som ökar resurseffektiviteten och stöder både näringslivets behov och en växande befolkning. I detta område ingår även kritisk infrastruktur.
- 5. Internationell tillgänglighet:** För att bibehålla regionens attraktivitet för internationella investeringar och företag måste vi säkerställa god global tillgänglighet genom investeringar i flyg, järnväg och digital infrastruktur.

Fokus på dessa sektorer stärker regionens tillväxtpotential och skapar långsiktig hållbar utveckling.

### Förutom ovan nämnda sektorer, verkar vi även inom andra sektorer:

- 1. Logistik.** I den växande regionen är logistik en viktig pusselbit för att främja den hållbara tillväxten. Utan en fungerande logistik, haltar även den hållbara tillväxten.

**2. Retail.** Ett varierat utbud av olika affärsidkare bidrar till en plats attraktionskraft, därför arbetar vi med att attrahera och hjälpa internationella aktörer som vill in på den svenska marknaden. Här arbetar vi främst genom fastighetsägarpartnerskapet och säkerställer att vi har bra material för dem att använda.

**3. Hotell.** Globalt sett växer turismen, fler människor reser nu än någonsin tidigare. Detta skapar nya möjligheter för investeringar i hotell, resorts och relaterade tjänster. Att ha ett utbud av internationella hotellkedjor ökar en plats synlighet internationellt och öppnar upp internationella försäljningskanaler.

**4. Datacenter.** På grund av bristen på el i vår region tillsammans med ett minskande intresse från våra SBA-medlemmar att satsa på datacenterinvesteringar, kommer vi endast att arbeta inom denna sektor på ett reaktivt sätt år 2025. Dock är tillgången av beräkningskraft är en stor tillgång för SBA-regionen för positioneringen inom innovation.

Ytterligare ett viktigt område, som är under utveckling är Försvarsindustrin. I och med Sveriges inträde i NATO har fokus för Sverige och Stockholmsregionen kring försvarsområdet ökat markant. Under 2025 fortsätts arbetet med att bygga nätverk med relevanta aktörer och ta fram en handlingsplan kring hur SBA bör jobba med sektorn framåt.

SBR arbetar också med etableringsservice, som är viktigt för alla ovan nämnda sektorer för att skapa goda förutsättningar och underlätta för de företag som vill investera i regionen.

Tilläggningsvis, arbetar SBR med området Expansion och Retention. Arbetet handlar om att främja och verka för att redan etablerade utlandsägda företag expanderar/återinvesterar (expansion) och stannar (retention) inom Stockholmsregionen. Detta arbete görs horisontellt genom alla ovan nämnda sektorer.

### Mål under året:

**Målen för det investeringsfrämjande arbetet är att uppnå totalt 200 "opportunities" och 25 investeringar där SBA varit drivande.**



# INTERNATIONELL MARKNADSFÖRING

**Stockholmsregionen har en stark position som en av världens mest innovativa och attraktiva platser för investerare, företag och talanger.** Men omvärlden förändras snabbt och konkurrensen hårdnar. Därför fortsätter SBA att arbeta fokuserat och initierat med att ta till vara på Stockholms starka position och stärka den ytterligare genom att öka kännedomen om regionen internationellt. Arbetet med internationell positionering och marknadsföring av regionen sker mot målgrupperna internationella investerare, talanger och företag och den utgår från vårt gemensamma varumärke Stockholm – Capital of Scandinavia.

Vissa komponenter spelar en stor roll för att en region ska vara attraktiv och den insikten måste finnas hos alla aktörer för att nå uppsatta mål.

**Ett gott företagsklimat, bra infrastruktur, internationell tillgänglighet och tillgång till kompetens är avgörande för regionens tillväxt och dess förmåga att attrahera investeringar.**

Under 2025 kommer kommunikationsinsatserna att fokusera på att öka kännedomen om Stockholmsregionen, lyfta fram de olika styrkorna och investeringsmöjligheterna som finns inom regionen och paketera dem mot prioriterade målgrupper. Extra insatser genomförs i samband med olika aktiviteter och evenemang, till exempel riktad annonsering mot relevanta målgrupper och pressbearbetning i samband med deltagandet under internationella mässor och konferenser.

Vi har under 2024 gjort en innovationsklusterkartläggning. Denna kartläggning ger oss ett bra utgångspunkt för kommande kommunikationsinsatser och ger ökade möjligheter att visa på hela regionens bredd och djup inom ett flertal sektorer.

Det digitala utvecklingsarbetet för att erbjuda digitala tjänster som bättre möter våra målgruppers behov fortsätter. Ambitionen är att stärka kommunikationen genom sociala och digitala kanaler och generera leads till verksamheten.

**Under verksamhetsåret kommer SBA att fokusera insatser inom kompetensattraktion mot internationell talangattraktion som är ett viktigt område för företagen i den större Stockholmsregionen och hela Sverige.**

Arbetet innebär att upprätthålla god kunskap om vilka behov som finns hos företagen, vilka krav som talanggruppen har på sin "community" och att rusta medlemskommunerna att synliggöra sina specifika erbjudanden till denna grupp. Arbetet med att synliggöra kompetensbehoven vid deltagande på mässor samt lyfta regionens styrkor är en viktig del i marknadsföringen av SBA-regionen. **SBRs ansvar inom området är att paketera och marknadsföra hela regionen i olika kanaler mot målgrupperna.**

Utöver marknadsföringen mot målgrupperna internationella investerare, företag och talanger, gör SBA riktade marknadsföringsinsatser på specifika marknader för att attrahera internationella resande till Stockholmsregionen.

**Under 2025 kommer en mer enhetlig intern kommunikation mellan SBA-kommunerna etableras** för att uppnå delaktighet och engagemang i de aktiviteter som genomförs på hemmaplan men även kring den internationella marknadsföringen.

## ÖVERGRIPANDE MÅL

# 2025

**ÖKA KÄNNEDOMEN OM STOCKHOLMSREGIONEN OCH DESS POTENTIAL HOS INTERNATIONELLA INVESTERARE, FÖRETAG OCH TALANGER.**

# ANSVARSMRÅDEN OCH ROLLER

## Gemensamt ansvar

SBA-samarbetet bygger på ett ömsesidigt ansvarstagande, där de deltagande kommunerna förbinder sig att bedriva ett aktivt näringslivsarbete på hemmaplan. Alla kommuner ska arbeta med att skapa goda kontakter med det lokala näringslivet och tillhandahålla en god näringslivsservice. För att få bästa resultat av SBA-samarbetet är det viktigt att tydliggöra ansvarsfördelningen mellan Stockholm Business Region och medlemskommunerna, något som också efterfrågats av medlemskommunerna i den genomförda utvärderingen av SBA som togs fram av Sweco under maj- aug 2024.

## Medlemskommunernas ansvar: inneha offertberedskap för investeringar

Medlemskommunerna ansvarar för att årligen genomföra mätningarna för myndighetsområden och upphandling och utifrån resultatet av mätningarna arbeta med att utveckla näringslivsservicen. Medlemskommunerna ska också identifiera och paketera sina respektive kommuners styrkor ur ett investerarsperspektiv och ta emot och värdera de etableringsförfrågningar som de får ta del av genom SBA-samarbetet.

I sammanhanget är det viktigt att medlemskommunerna innehar offertberedskap och är förberedda att kunna ta emot investeringar samt att de internt har tagit fram både en näringslivs- och etableringsstrategi. Kommun bör internt vara överens om vilken typ av investeringar som önskas samt vad som är möjligt utifrån kommunens förutsättningar som tillgång till mark, elkraft, kompetens mm. Kommunen ska ha en utpekad kontaktperson för etableringsarbetet. SBR stöttar kommunerna i detta arbete (se kap 8).

## Medlemskommunernas ansvar inom Företagsklimatarbetet

Kommunen ska ha en kontaktperson för företagsklimatundersökningen. Om denna person slutar ska ny person utses och information om detta förmedlas till upphandlad konsult samt för kännedom till SKR/SBR. För att praktiskt genomföra mätningen av företagets nöjdhet upphandlar varje kommun en konsult utifrån vissa godkända leverantörer enligt SKR. Kontaktpersonen ska hålla sig uppdaterad

på hur mätningen fungerar utifrån SBA/SKR's instruktioner, säkerställa att rätt personer internt i kommunen är kunniga och uppdaterade inom arbetet och ha kännedom om vem som ansvarar för olika arbetsuppgifter gällande mätning inom de olika myndighetsområdena.

Kommunen bestämmer i samverkan med den upphandlade konsulten hur ofta utskick av enkäter ska ske, om fler kundgrupper ska mätas än företag, vilka myndighetsområden kommunen ska mäta förutom de obligatoriska, hur rapporteringen av resultat ska ske samt om det finns egna analysbehov som inte täcks in i den ordinarie undersökningen. Kommunen ska också informera om att undersökningen görs och varför, enligt GDPR. Konsulten stöttar kommunen i arbetet så att angreppssättet blir lika kommuner emellan, ger råd om tillvägagångssätt och uppmärksammar kommunen om ärenden saknas inom ett myndighetsområde där kommunen måste inkomma med adresser.

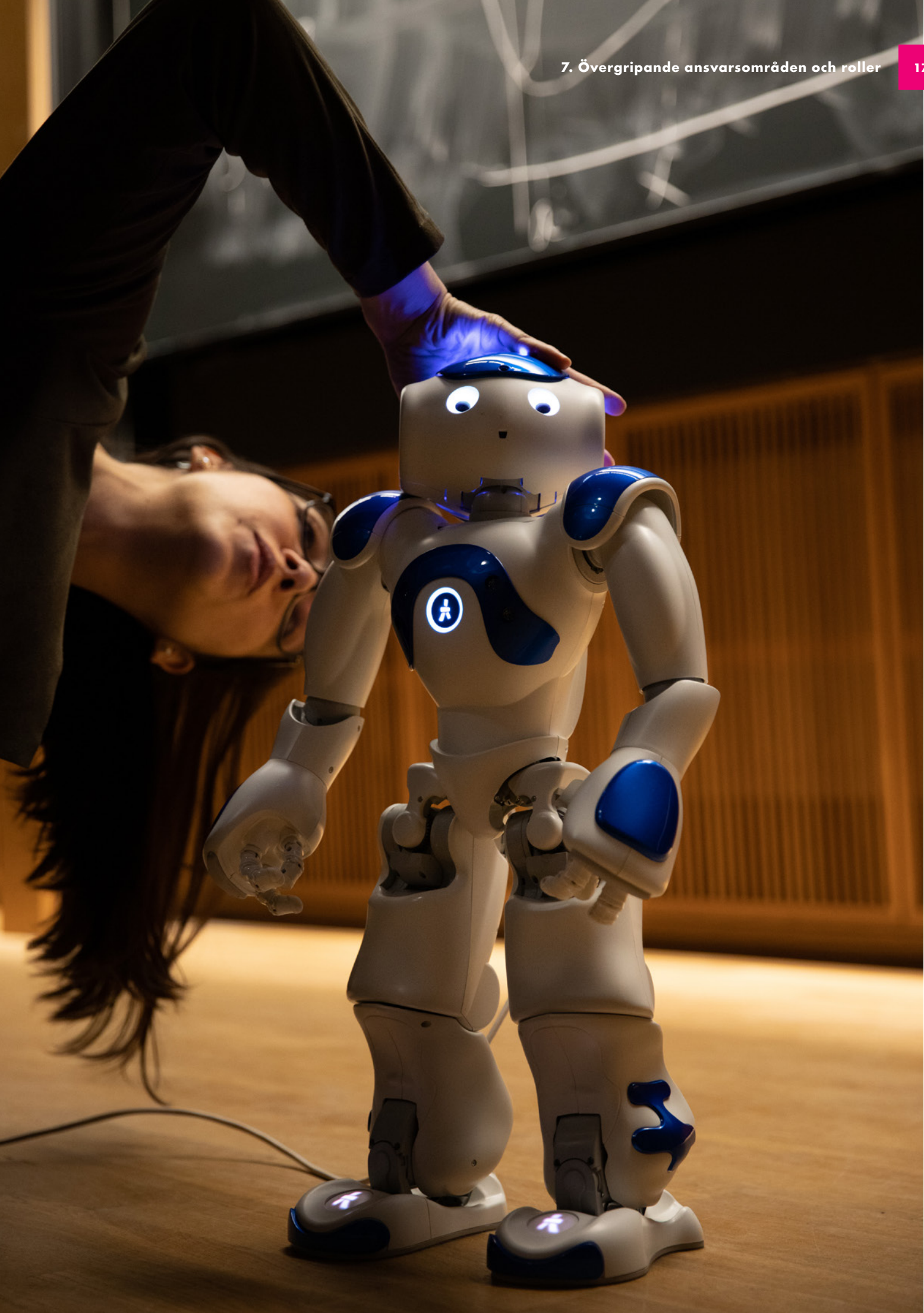
Vid släpp av rankingrapport i april ska kontaktpersonen se till att budskapet sprids och kommuniceras i rätt kanaler för att få uppmärksamhet (internt och externt) gällande det uppnådda resultatet men också det förbättringsarbete som kommunen bedriver. Dessa kanaler bör även innefatta lokal media.

## SBR tillhandahåller kompetens och resurser för SBA:s uppdrag

SBR har i arbetet med Stockholm Business Alliance 11 heltidstjänster som arbetar med de olika verksamhetsområdena. Flertalet av dessa tjänster är inom investeringsfrämjande med införsäljning av regionen mot investerare, företag och talanger.

För att upprätthålla kontakt finns ett key account-system där varje projektledare har löpande kontakt med 5-10 kommuners respektive näringslivschefer. Avstämningar sker minst två gånger per år mellan SBR och kommunerna inom ramen för ovan nämnda upplägg. Avsikten är att informera vad som händer inom SBRs verksamhet som helhet (events, omvärldsbevakning, rapporter, seminarier) men också att vara lyhörda inför kommunens behov och diskutera lämpligt angreppssätt framåt för bästa effekt. Kommunen har möjlighet att presentera projekt och insatser inom näringslivsområdet och lyfta sina behov av stöd och därmed öka graden av samarbete, flexibilitet och transparens mellan parterna. Genom ökat engagemang från den egna verksamheten kan medlemskommuner öka vinsterna som partnerskapet medför.





# UTVECKLINGSBETE UNDER 2025

Under verksamhetsåret kommer det fokuseras på ett utvecklingsarbete som till del kommer från medlemskommunernas uttalade behov i den utvärdering av samarbetet som genomfördes under 2024.

## Aktiviteter under året

- SBR fortsätter att "bygga kapacitet" hos kommunerna vad gäller det investeringsfrämjande arbetet. Detta handlar t ex om fysiska eller digitala utbildningar för stöttning i att ta fram kommunens erbjudande/paketering till investerare, samt stöttning i arbetet med näringslivsstrategi och etableringsstrategi som tydligt visar tjänstepersonerna riktningen för det lokala näringslivsarbetet.
- SBR kommer under året att paketera medlemskommunernas styrkor utifrån kartläggningen av innovationskluster som genomförs för att skapa bättre underlag för marknadsföring mot presumtiva investerare.
- SBR kommer under året ta fram underlag för de olika mässor SBA finns med på och beskriva effekterna av dessa
- Utifrån resultatet och insikterna i den av Sweco genomförda utvärderingen av SBA-samarbetet, kommer ett nytt avtal att formos. Detta nya avtal år 2026-2030 kommer synliggöras och marknadsföras under 2025 till medlemskommuner men även andra kommuner som överväger ett medlemskap.
- Utveckling av analysnätverk med en träff per termin digitalt eller fysiskt.
- Många av de investeringar som SBA arbetar med och skickar ut till medlemskommunerna är omfattande i storlek och kräver ofta både stora markinnehav och el-tillgång. Under året kommer SBA aktivt undersöka möjligheterna att approacha investerare som har ett intresse av investeringar i SME storlek till Stockholmsregionen. Detta bedöms leda till att fler kommuner aktivt kan delta i detta investeringsfrämjande arbete i syfte att landa en etablering till sin egen kommun.



FOTO: FONDBOND

# SBA-SAMARBETET

## Styrgrupp

### Omfattning

Det operativa arbetet inom SBA leds av en styrgrupp bestående av 13 kommundirektörer där ordförandeskapet innehas av Stockholms stads stadsdirektör. I gruppen finns representanter från Gävle, Uppsala, Västerås, Örebro, Eskilstuna, Linköping, Norrköping och Karlstad. För Stockholms län väljer organisationen StorSthlm ut kommuner som för närvarande är Danderyd, Nacka, Sigtuna och Haninge.

### Styrgruppsdeltagarnas egna ansvar

Styrgruppen sammanträder fyra gånger per år (digitalt och fysiskt) och medlemmarna har ett ansvar för att bidra och sprida information vidare inom sin egen kommun och andra närliggande kommuner utifrån sina nätverk. Medlemmarna i styrgruppen har ett ansvar som ambassadör för samarbetet och ha löpande kontakt med övriga kommuner i sin egen delregion och lyfta och informera om SBAs frågor för att hålla dem uppdaterade och inkluderade.

## Arbetsgrupp

Arbetsgruppen sammanträder fyra gånger per år (digitalt och fysiskt) och i tid ligger gruppens sammankomster veckan innan varje styrgruppsmöte. Gruppen består av näringslivschefer från samma geografiska konstellation som styrgruppen. Deltagarna ska vara rådgivande inom SBA-arbetet och bereda frågor i samarbete med SBR innan frågan lyfts till styrgruppen där beslut tas. Även arbetsgruppens representanter har ett ansvar att vara uppdaterade, agera ambassadörer för SBA-arbetet och sprida kunskap i olika sammanhang om vad som görs inom samarbetet och uppmuntra andra kommuner till delaktighet vid till exempel seminarier och utbildningar.

## Råd, företagsklimat-/ etablerings-/kompetens-

Genom råden och dess representanter bedrivs ett utvecklingsarbete inom respektive grupps ansvarsområde. Medlemmarna har önskat att delta och bidra till samarbetet genom sitt engagemang att

driva arbetet framåt men där även omfattningen av geografisk representation av deltagarna är viktig. SBR bidrar med omvärldsbevakning, kompetensöverföring och lyfter angelägna frågor som uppkommer som behöver tas ställning till och vägval kan göras. Varje råd genomförs två gånger per år och deltagarna har en viktig påverkan på arbetets inriktning.

## Intern kommunikation

På plattformen [www.stockholmbusinessalliance.se](http://www.stockholmbusinessalliance.se) samlas information till medlemskommunerna om rapporter, analyser och event. I LinkedIn-gruppen "Forum Stockholm Business Alliance", har alla personer i medlemskommunerna möjlighet att delta i syfte att hålla sig uppdaterad inom SBA-samarbetet men också för att kommentera gemensamma event och gemensamma vinnningar. Gruppen innehåller för närvarande ca 250 personer. Syftet med gruppen är att förbättra information från samarbetsorganisationen (SBR) centralt till medlemskommunerna och öka transparens och delaktighet.

SBA fortsätter att följa konjunktorens utveckling i regionen genom kvartalsvisa rapporter för samtliga nio län inom partnerskapet. Dessa rapporter sprids till samtliga registrerade personer inom nätverket och kommuniceras också i LinkedIn-gruppen.

Genom KAM-systemet har varje kommun en dedikerad projektledare från SBR för information och stöd. Här sker naturligt ett informationsutbyte om kommande insatser och hur man som kommun kan stärka sig gentemot investerare och inom företagsklimat-arbetet. Det finns under året möjligheter för en kommun inte bara till personligt möte utan att även få ett skraddarsytt lokalt utbildningstillfälle av projektledarna inom SBA-samarbetet.

## Budget 2025

För 2025 betalar alla kommuner en avgift på 4 kronor per invånare och år, förutom Stockholms stad som betalar en fast summa à 7,5 miljoner kronor. Budgeten för partnerskapet uppgår till 19,6 miljoner kronor. Totalt finansieras 11 heltidstjänster av SBA-samarbetet. För deltagande tillsammans med fastighetspartnerskapet i internationella och nationella mässor avsätts en miljon kronor av budgeten.





# FOKUSOMRÅDEN INOM DET INVESTERINGSFRÄMJANDE ARBETET

Det investeringsfrämjande arbetet inom regionen ska under verksamhetsåret fokusera på följande branschsektorer:

## Impact-investeringar eller hållbara investeringar

Om hållbarhet handlar om att skapa en positiv påverkan för samhället och miljön, är hållbar investering (impact investing) ett sätt att skapa mer hållbar och välmående värld genom att fördela kapital till områden som generar både investeringsvärde och socialt värde. Att investera hållbart innebär att man lägger till en ny dimension d v s påverkan till den traditionella bedömningsmodellen som involverar risk och avkastning. Hållbara investeringar tar både hänsyn till bolagets vinst och hur den genereras. Hållbara företag anses ha mer motståndskraftiga affärsmodeller och är bättre positionerade för att stödja långsiktig tillväxt.

Baserat på ovan underlag undersöks möjligheterna att under 2025 höja kunskapsnivån inom detta aktuella ämne både nationellt och internationellt.

### Potentiella aktiviteter:

- Seminarier på olika marknader utomlands som positionerar Stockholmsregionen
- Inkludera våra styrkor inom impact-området vid marknadsföring och belysa de övriga sektorerna ur ett impact-perspektiv

### Tech

Tech är en väletablerad sektor inom SBA tack vare Stockholms världsledande position inom it och telekommunikation. Stockholmsregionen har en väl utvecklad marknad med diversifierad industri- och leverantörsstruktur som ständigt efterfrågar avancerade it-lösningar och tjänster.

Under 2025 kommer arbetet att fortsätta kartlägga ett antal intressanta och snabbväxande vertikaler inom techområdet för att identifiera nya investerings- och samarbetserbjudanden.

### Exempel på vertikaler och teknologier vi valt att fokusera på under 2025 är

- AI
- Cybersäkerhet
- Fintech
- Dator- och tv-spel (gaming)
- IT och telekommunikation (t.ex. IT-konsulter)
- 5G

Målet för vår verksamhet är att få investeringsleads och att marknadsföra SBA som en etablering och investeringsdestination i världsklass för både startup företag och stora techföretag runt världen.

### Prioriterade aktiviteter under året:

- Omvärldsbevakning och fördjupning inom ovan vertikaler för att identifiera nya investerings- och samarbetsmöjligheter
- Utökad dialog med främst prioriterade ambassader och handelskamrar
- Attrahera riskkapital, growth, och scaleup- kapital till bolag inom regionen genom olika mässor, seminarier och möten

Fortsätta att marknadsföra Stockholmsregionen internationellt genom att besöka internationella mässor och evenemang

### Life science

Bara i Stockholm Uppsala finns fler än 1000 bolag med fler än 32 000 anställda. Mellan 2009-2019 ökade antal bolag med 48%. Läkemedel är en av de viktigaste delarna av den svenska varuexporten och bidrar därmed starkt till Sveriges välstånd och kommer patienterna till godo.

Den ökande exporten beror på att många länder satsar mer på hälso- och sjukvård, vilket i förlängningen leder till förbättrad folkhälsa. Den andra orsaken är att internationella läkemedelsföretag väljer att investera i svensk avancerad tillverkning, vilket är ett kvitto på att Sverige, Stockholm- Uppsalaregionen, är en konkurrenskraftig plats när det gäller bland annat teknisk kompetens och högkvalificerade medarbetare. Vi ser en allt tydligare trend där gränserna mellan läkemedelsutveckling och Deeptech suddas ut, vilket gynnar Stockholm-Uppsala regionen samt övriga SBA. Detta kommer vi att lyftas fram i den internationella marknadsföringen tydligare under 2025.

SBR har fått bra rutin på hanteringen av RFler tillsammans med ett 10-tal kommuner, vi är duktiga på att presentera våra unika tillgångar (USP:ar)

Ett säljmaterial tas tillsammans med Business Sweden fram med syftet att attrahera fler investeringar inom tillverkning

**Biotech** är en av regionens styrkor baserat på innovation och ett starkt Life Sciencekluster stor ökning av antal nystartade bolag under en 10 års period.

**Health Tech** Databaser AI och Medicinsk kluster ger oss ett försprång

**Medtech** har potential och arbetet med att kommunicera styrkor gentemot utländska investerare kan utvecklas. Lärarundantaget ger investerare möjlighet att skriva avtal direkt med forskaren istället för att gå genom universiteten.

#### Aktiviteter under året

Valda aktiviteter syftar till att öka kännedomen om potentialen i vår region, att sälja in "Advanced Manufacturing" samt att följa upp oportunitities (förfrågningar och kontakter) från föregående år, från bl a Bio Europe) samt att träffa nya potentiella investerare.

#### Expansion/ Retention/avancerad tillverkning

Arbetet inom affärsområdet expansion och retention handlar om att främja och verka för att redan etablerade utlandsägda företag expanderar/ återinvesterar (expansion) och stannar (retention) inom Stockholmsregionen. Det ligger i varje kommuns intresse att etablera en kundvårdande relation med dessa företag (förstå deras behov och eventuella expansionsplaner) i syfte att säkerställa ovannämnda.

Under 2024 har det skett ett flertal större förfrågningar inom avancerad tillverkning vilka berör hela Sverige. Business Sweden har lett detta arbete där SBR varit den regionala samarbetspartnern. SBR arbetar aktivt med att stärka SBA kommunerna leveranskapacitet för dessa större förfrågningar. Det innebär att vi på förhand vet/har exempelvis: (I) var möjligheten till efterfrågad mängd el finns att tillgå, (II) var inom SBA vi har detaljplanerad mark tillgänglig, (III) Hur vi tillhandahåller efterfrågad kompetens och (IV) professionellt ger feedback och stöd till kommuners investeringspresentationer (PPT-format) och etableringsstrategier genom digitala och fysiska möten.

#### Insatserna för 2025 kommer även innefatta:

- Fortsatt kartläggande och bearbetning av de viktigaste företagen inom Stockholmsregionen i samarbete med regionala och lokala partners (kommunerna) på ett strukturerat, kontinuerligt och medvetet sätt för att identifiera expansionsmöjligheter och ge bästa möjliga stöd för dessa.
- Nära samarbete med branch/ sektoransvariga på SBR för att tillvarata deras uppbyggda relationer med etablerade företag (verksamhet i 1-5 år i Sverige).
- Aktivt samarbeta med Business Sweden och andra centrala aktörer inom expansion, inte minst inom avancerad tillverkning
- Träffa utländska företag vars huvudkontor ligger i Stockholm på högsta strategiska nivå för att förstå deras utmaningar och möjligheter och stötta företagen på bästa sätt. Hela SBRs potentiellt involverad på olika sätt och nivåer.
- Marknadsföring: Erbjud relevanta stöd inom affärsområdet expansion för kommunerna och utvalda företag via seminarier, workshops och presentationer (exempelvis genom framgångsberättelser).
- SBR planerar under året att assistera kommuner att stärka deras egen kapacitet för att hantera förfrågningar. Detta kan göras genom workshops där kommunerna får möjlighet att bjuda in sitt lokala nätverk inom kommunen som hanterar förfrågningar, exempelvis de lokala funktionerna för stadsbyggnadskontoret och exploateringskontoret.

#### Batterivärdekedjan

Sverige är en stark bidragsgivare till utställningen av elektrifieringen i Europa och har en ambitiös batteriindustri med starka partners samt Europas första gigafabrik, Northvolt. Den svenska värdekedjan för batterier sträcker sig från expertis inom råvaror och battericeller till applikation och återanvändning. I Stockholmsregionen och SBA är ekosystemet för batterivärdekedjan sprunget ur ett brett industriarv och omfattar företag av alla storlekar. Cirka 48 % av alla företag i den svenska batterivärdekedjan finns i vår region, vilket gör denna sektor av stor betydelse för oss.

Några av utmaningarna i arbetet med denna sektor är tillgång till nödvändig utrustning och komponenter samt ett mycket stort beroende av Kina. Vi planerar dock att fortsätta arbeta med Business Sweden och andra partners för att försöka ta oss an dessa utmaningar under 2025.

Målet för vår verksamhet är att få investeringsleads och att marknadsföra SBA som en etablering och investeringsdestination i världsklass för internationella företag som arbetar inom batterivärdekedjan.

#### Prioriterade aktiviteter under året:

- Omvärldsbevakning och fördjupning inom den svenska/nordiska batterivärdekedjan för att identifiera nya investerings- och samarbetsmöjligheter
- Utökad dialog med främst Business Sweden och relevanta organisationer i batterivärdekedjan i vår region
- Fortsätta att marknadsföra Stockholmsregionen internationellt genom att besöka internationella mässor och evenemang.

#### Infrastruktur (inkl. kritisk infrastruktur)

I Stockholmsregionen, definierat som SBA, planeras infrastrukturinvesteringar för 31 miljarder euro fram till 2040. Bland de största projekten bör nämnas utbyggnaden av tunnelbanan i Stockholm, järnvägsprojektet Ostlänken mellan Järna och Linköping, ny järnväg Stockholm-Oslo 2.55 och den nya spårvägen i Uppsala. Utöver dessa planeras för upprustning och utvidgning av det svenska elkrafts nätet i Svenska Kraftnäts regi. Planer finns även för utbyggnad av vätgasanläggningar i t.ex. Gävle och utredningar pågår kring utbyggnaden av kärnkraften i form av små modulära reaktorer i Studsvik, Nyköping samt i Forsmark utanför Gävle.

En majoritet av dessa projekt anses vara kritiska såväl för att möjliggöra regionens framtida tillväxt och gröna omställning med nya pendlingsmöjligheter som ur försvarssynpunkt. Fler av SBA-kommunerna, t.ex. Linköping, Karlskoga och Karlstad har idag en stark försvarsindustri som behöver tillgång till en upprustad och skyddad infrastruktur, i synnerhet efter Sveriges intåg i NATO under 2024. Många infrastrukturprojekt skapar även förutsättningar för framtida nyproduktion av bostadsområden.

Det stora antalet projekt och dess omfattning är för stort för att kunna mötas av enbart svenska entreprenörer. Det är därför viktigt att så gott det går öka konkurrensen på marknaden med hjälp av utländska aktörer med expertis inom utbyggnad av kraftnät, järnväg och väg. Trafikverket och regionerna, som är de största beställarna, jobbar idag aktivt tillsammans med SBR att marknadsföra sina projekt i utlandet och följande aktiviteter planeras under 2025:

- Deltagande på BUDMA, en av Europas största byggmässor (februari)
- Kurs för utländska entreprenörer som vill ställa upp i svenska upphandlingar (april/maj)
- Deltagande i seminarier/webbinarier tillsammans med handelskammare från länder som har en stark infrastrukturmarknad (t.ex. Polen, Spanien, Tyskland och Frankrike)
- Deltagande i en försvarsmässa tillsammans med Business Sweden och SAAB under året
- Utveckling av strategi för arbete med försvarsetableringar inom SBA, tillsammans med SBA-kommuner med stark inhemsk försvarsindustri.

#### Bostadsbyggande

I Stockholmsregionen planeras bostadsprojekt för 59 miljarder euro fram till 2040. Majoriteten av projekten planeras i Stockholms stad, men även städer som Örebro, Nyköping, Uppsala, Vagnhärad, Norrköping, Linköping och Nacka m.fl. har betydande projektportföljer. Flera av dessa bostadsprojekt planeras i nära anslutning till nya infrastruktursatsningar som Ostlänken, spårvägen i Uppsala och Stockholm-Oslo 2.55.

Samtidigt är bostadsbyggandet nere på rekordlåga nivåer och har precis genomgått den värsta krisen på 25 år. Under våren 2024 vände dock trenden för första gången på 14 månader, om än mycket försiktigt. Enligt Boverket planeras för ca 10% fler byggstarter under 2025 och marknaden förväntas sakta men säkert återhämta sig under kommande år. Det främsta skälet är en fortsatt hög efterfrågan på bostäder, i synnerhet större sådana, och utbyggnaden av infrastrukturen i regionen.

Byggpriserna i Sverige fortsätter att vara några av de högsta i Europa. Konkurrensen på den inhemska marknaden är fortsatt begränsad. Vägen för många nya entreprenörer från andra länder är komplicerad p.g.a. fortsatta handelshinder och krav på inhemska certifieringar. Som en överhängande risk för framtida projektstarter är även en mer och mer negativ demografisk utveckling. Samtidigt är inflyttningen till Stockholmsregionen fortsatt hög.



### Följande aktiviteter planeras under 2025:

- Deltagande på BUDMA, en av Europas största byggmässor (februari)
- Deltagande i seminarier/webbinarier tillsammans med handelskammare från länder som har en stark byggmarknad (t.ex. Polen, Baltikum, Norge, Finland, Danmark)
- Projektledning av projektet "Nya entreprenörer" där SBR tillsammans med Stockholms allmännyttiga bolag identifierar barriärer i upphandlingar och marknadsför kommande byggprojekt till nya entreprenörer (under hela året)

### Proptech och contech

Den svenska proptech-marknaden är idag bland de snabbast växande i världen, enligt en ny rapport som SBR publicerat i samarbete med Invest in Skåne. Stockholmsregionen kan sägas vara ett av de viktigaste naven i den europeiska proptech-branschen (vid sidan om Amsterdam) med över 50 etablerade företag. Nya proptechlösningar har blivit mer och mer efterfrågade av fastighetsägare, dels som en effekt av nya klimatkrav på byggnader, och dels som ett sätt att spara på kostsam energi.

SBR samarbetar idag nära med Proptech Sweden, en branschorganisation som främjar samarbete mellan investerare, proptechbolag och fastighetsägare i Sverige.

Under 2025 planeras följande aktiviteter, främst med målet att locka internationella investeringar i svenska bolag:

- Gemensamt proptechevent på fastighetsmässan MIPIIM (mars)
- Investerarevent med proptechtema på Almedalsveckan i samarbete med Business Region Göteborg, Invest in Skåne samt Business Sweden (juni)
- Deltagande och marknadsföring av Stockholmsregionen på mässan CRETech i NY (november)
- Deltagande och marknadsföring av Stockholmsregionen på mässan Smart City Expo i Barcelona

### Internationell tillgänglighet

Internationell tillgänglighet är inte en klassisk sektor inom investeringsfrämjande men eftersom det är en nyckelkomponent i en ekonomi och en förutsättning för investeringar arbetar SBR aktivt med området. De senaste åren har SBR arbetat framförallt med transportslagen flyg och tåg.

Exempel på arbete vi gör för att verka för att öka tillgängligheten till regionen:

- Ta fram och uppdatera material som transportörer kan använda för att kommunicera sina erbjudanden till Stockholm t ex kampanjen "Where Creativity Thrives"
- Organisera pressresor för att få till artiklar om att resa till Stockholm.
- Organisera visningsresor för resebyråer och agenter som säljer resor till Stockholm.
- Sammanställa och paketera styrkor för Stockholmsregionen

### Tåg

Tåg är ett av de mest miljövänliga transportmedlen. De genererar betydligt lägre koldioxidutsläpp per passagerare jämfört med flyg och bil, vilket är viktigt för att minska klimatförändringarna.

Vi ska fortsatt verka för att öka den internationella tillgängligheten med såväl, dag- som nattåg. Det gör vi genom kontakt och samarbete med andra aktörer och tågoperatörer. 2021 tilldelades SJ upphandlingen att köra nattåg mellan Stockholm och Hamburg med trafikstart 2022. Vi är även i dialog med Snälltåget som 2021 började trafikera sträckan Stockholm -Berlin.

Inom tågtillgänglighet verkar vi för att få till ett snabbtåg mellan Stockholm och Oslo. Det är viktigt att förkorta restiden mellan de nordiska huvudstäderna, för att bli ett alternativ till flyget.

### Flyg

Flygtillgänglighet en nyckelkomponent i en modern, globaliserad värld som påverkar nästan alla aspekter av samhället, från ekonomi och handel till social sammanhållning och säkerhet.

Nya flygförbindelser stärker Stockholmsregionens konkurrenskraft och förmåga att attrahera investeringar. I förlängningen skapar nya flyglinjer arbetstillfällen i hela ekonomin. Nya linjer främjar besöksnäringen och skapar tillväxt och arbeten inom flygsektorn. I regionen finns flera regionala flygplatser som har olika fokus med frakt, business och leisure i kombination eller var för sig. En fråga som ibland ger Stockholmsregionen sämre betyg i internationella rankingar är den internationella tillgängligheten. Detta drabbar näringslivet och utgör ett tillväxthinder.

SBR stödjer Swedavia och Skavsta Airport för att få fler direktlinjer till flygplatserna. Detta genom att stötta med information, argument, material och kontakter för att sälja in Stockholmsregionen till flygbolagen. 2025 planerar vi att göra aktiviteter i Tokyo i och med att flygbolaget ANA inviger en ny direktlinje mellan Tokyo och Stockholm.

## Logistik

Det är fortsatt relativt hög efterfrågan på tillgänglig logistikmark/byggnader inom Stockholmsregionen under 2024, andelen som byggs på spekulation förblir hög (35%) under 2024 vilket påverkar vakansgraden. Trenden är dock att andelen spekulativ utveckling är på väg ner för 2025. Efterfrågan fortsätter att adresseras genom särskilda möten med Vattenfall, Svenska Kraftnät och Ellevio för att bättre kunna förstå var inom SBA vi kommer att ha önskad effekt nu så väl som framåt för elintensiva utländska investerare.

För 2025 planerar SBR att fortsätta matcha utländska investerares önskemål avseende greenfield - (mark) eller brownfield (existerande byggnader) med SBA-kommunernas erbjudande inom detsamma.

Vi tror att efterfrågan för logistiklösningar med största sannolikhet kommer att kvarstå under 2025 och målsättningen framåt är att arbeta ännu mer proaktivt och bättre med att paketera SBAs erbjudanden inom logistik. Det finns ett större antal kommuner inom SBA som aktivt arbetar med logistiklösningar och som har ett attraktivt erbjudande baserat på sitt geografiska läge, infrastruktur, kompetens och tillgänglig detaljplanerad mark. Dessa är exempelvis Eskilstuna, Västerås, Nykvarn, Gävle, Sandviken, Strängnäs, Katrineholm, Flen, Örebro och Sigtuna (Arlanda och Rosersberg).

SBR kommer att närvara och marknadsföra SBA regions logistikinvesteringssamlingar på större internationella mässor under 2025 såsom:

- Expo Real
- MIPIM

## Kreativa industrier och retail

Retail omfattar en bred typ av verksamheter som butiker, stormarknader, köpcentrum och onlinebutiker. Framförallt är handeln viktig för ungas start i arbetslivet. Handeln är för många unga och nyinflyttade vägen in på arbetsmarknaden. Vidare gör nya handdelskoncept Stockholmsregionen mer attraktivt, både för de som bor och verkar i regionen och för besökare.

Efter flera tuffa år har 2024 hittills bjudit på långsam återhämtning i ekonomin. Optimismen har sakta börjat spridas och prognoserna för detaljhandeln pekar mot en svag ljusning

Handeln är inne i en strukturomvandling som antagligen sker tidigare med ökad e-handel och nya affärsmodeller varav en del är mer hållbara. Det finns en ökad efterfrågan på hållbara och etiska produkter. Handel är en dynamisk sektor som ständigt utvecklas för att möta förändrade konsumentbehov och trender.

Under 2025 planerar vi att arbeta mindre proaktivt med retail. Fokus blir att ta hand om inkommande förfrågningar, se till att det finns material om marknaden som vi och andra som verkar inom sektorn kan använda. Fokus blir också på att upprätthålla och utveckla vårt nätverk som verkar inom denna sektor t ex fastighetsägare och konsulter och förse dom med material för att underlätta etableringar av internationella retailers.

Tillsammans med Skåne, Göteborg och Business Sweden uppdatera produkten Retail Guide Sweden som beskriver retailsektorn och möjligheter: <https://press.investstockholm.com/media/246254/retail-guide-sweden-2023-2024>

## Hotell – besöksnäringensrelaterade investeringar

Globalt sett växer turismen, fler människor reser nu än någonsin tidigare. Detta skapar nya möjligheter för investeringar i hotell, resorts och relaterade tjänster. Det finns en trend som visar på en ökning mot upplevelsebaserad konsumtion (människor spenderar mer på upplevelser än på materiella varor). Detta gör att är hospitality-sektorn väl positionerad för tillväxt. En ny hotelletablering kan ge många nya arbetstillfällen och öka Stockholmsregionens attraktivitet för både besökare och Stockholmare. Om en ny internationell hotelloperatör öppnar innebär det antagligen nya reseströmmar.

Vi kommer under året att på ett mindre proaktivt sätt än tidigare marknadsföra området. Störst fokus kommer att vara på att informera utländska hotellkedjor om nyheter gällande markområden eller kontorskonverteringar samt att ta hand om inkommandeförfrågningar se till att det finns material om marknaden samt att upprätthålla och utveckla vårt nätverk som verkar inom denna sektor, tex fastighetsägare och konsulter.

## Datacenter

På grund av bristen på el i vår region tillsammans med ett minskande intresse från våra SBA-medlemmar att satsa på datacenterinvesteringar, kommer vi endast att arbeta inom denna sektor på ett reaktivt sätt år 2025.

## Etableringsservice 2025

Att erbjuda en hög servicenivå gentemot företag som vill investera i regionen är viktigt. SBR tillhandahåller en etableringsservice som består av följande delar:

- assistans med information om etableringsprocessen i Sverige och stockholmsregionen
- introduktioner till nätverk av multipliers (tjänsteleverantörer såsom advokatbyråer, rekryteringsföretag, banker, kontorslösningar m fl.)
- mötesscheman tillsammans med utlandsägda bolag och multipliers
- problemlösning för bolag som fastnar i etableringsprocessen

Etableringsservice arbetar även med utveckling av ett lokalt nätverk av multipliers, ansvarar för relationer med lokala utlandsbeskickningar (internationella ambassader och handelskammare) samt bevakning av etableringsfrågor i relation till investeringsfrämjande. Under året kommer vi utöka samarbetet med prioriterade ambassader och handelskamrar samt med tjänsteleverantörer för ökad leadsgenerering.

”Etableringsguiden” har de senaste åren varit en uppskattad produkt och uppdateras årligen för att underlätta för bolagen som vill etablera sig i Stockholmsregionen.

Inom etableringsservice ingår även bevakning av etableringsfrågor som är relaterade till investeringsfrämjararbetet. Här lokaliserar problematik och potentiella hinder för etableringar genom omvärldsbevakning, via multipliers och aktiva case. Två exempel är problem med arbetsstillstånd och att öppna bankkonto för nyetablerade bolag från utlandet.

Genom verktyget Site Finder, ett interaktivt kartverktyg, har vi goda möjligheter att marknadsföra SBA-regionen mot potentiella investerare (främst inom tillverkning, datacenter, logistik och batteriindustri) som vill identifiera lämpliga etableringslokaliseringar i Sverige.

## Sustaintech and Advanced Materials (Definieras i texten nedan som miljöteknik)

Sustaintech/Miljötekniksektorn och dess ekosystem är viktig för Stockholmsregionen internationella positionering. Stockholmsregionens aktörer har en gedigen historia av att värna miljö och klimat och har på så sätt varit en plattform för nya och innovativa lösningar och teknologier. Stockholmsregionen har positionerat sig som ett globalt nav för hållbara innovationer.

Sverige och kommunerna inom Stockholm Business Alliance har ett starkt innovationsklimat och ett gediget ekosystem. För att marknaden för miljöteknikföretag ska blomstra spelar samspelet mellan forskning, företag och offentligt sektor en viktig roll. Stockholmsregionens kommuner har även högt uppsatta miljö- och klimatmål. Dessa mål skapar ett starkt incitament för investeringar inom t.ex. industri och tillverkning, både i form av etableringar och kapital (riskkapital och offentligt kapital). Tillgången till grön och kostnadseffektiv el är ett incitament som attraherar energiintensiva industrier t.ex Northvolt och Stegra (tidigare H2 Green Steel) som i sin tur behöver miljö- och klimatvänliga underleverantörer till sin verksamhet.

Stockholm bör fokusera på att förstärka positioneringsarbetet som en ledande miljö- och klimatvänlig global aktör som i sin tur skapar incitament för att attrahera internationella kvalitativa investeringar både på kort och lång sikt.

Vi ser under 2025 över vilka aktiviteter som ger mest effekt på det kvalitativt strategiskt investeringsfrämjande arbetet inom nämnd sektor- på kort och lång sikt.

**Stockholm Business Region** is the official business and destination development company of Stockholm.

Our mission is to strengthen Stockholm's appeal as a prime destination for business establishment and tourism.

Stockholm Business Region is owned by the City of Stockholm.

**Stockholm Business Region**  
Fleminggatan 4  
SE-112 26 Stockholm, Sweden  
Phone + 46 8 508 280 00  
invest@stockholm.se  
stockholmbusinessregion.com  
visitstockholm.com